

# BRUKSHUNDEN



Söndagen den 29 september 1946 träffas  
alla hundvänner på SBK:s hundutställning  
vid Kungl. Livregementet till häst. Åk dit  
med 10:ans spårvagn



**KING AV THONNYBO SKKS 4063 UU** född 1 juli 44,  
e Champion Ols Buster 735 PP u Champion Thonny  
av Aros SKKS 1772 RR, äg och uppf fru Iris Johansson,  
Torkelsgatan 8 C, Uppsala



Med detta nummer följer bilaga

### Tidskriften "BRUKSHUNDEN"

Utgivare: SBK:s Stockholmsavdelning

Redaktör och ansvarig utgivare:  
Sigfr. Sund, Pipersgatan 16, IV  
Tel. 51 25 99

Skattmäst.: Verkm. E. Guldbbrandson,  
Postgiro 158283

Centralstyrelsens och Stockholmsavdelningens  
gemensamma expedition,

Sveavägen 25—27, 3 tr., är öppen  
kl. 11—16. Tel. 10 75 53  
Centralstyrelsens postgiro 196952

Svenska Brukshundklubben är associerad  
med Svenska Kennelklubben

#### Annonspriser:

1/1 sid. (200×140 mm) 100:- kr.  
1/2 sid. (100×140 mm) 60:- kr.  
1/4 sid. (100×70 mm) 35:- kr.  
1/8 sid. (50×70 mm) 20:- kr.  
1/16 sid. (25×70 mm) 10:- kr.  
millimeterpris 25 öre på enkel spalt

Annonsorder och manuskript skola vara re-  
daktionen tillhanda senast den 28 för att med  
säkerhet kunna inflyta i nästa månads nr

### HÖSTENS TÄVLINGAR

Göteborg (Brukshundarna) .....	15/9
Stockholm .....	22/9
Stockholm (Nordiska Mästerskapen) .....	28/9
Norrköping (Rikssegrarprov) .....	6/10
Göteborg (SBK:s lokalavdelning) ..	13/10
Hälsingborg (gemensamt Hälsing- borg, Malmö och Lund) .....	19—20/10
Uppsala .....	20/10
Nynäshamn .....	27/10

### VETERINÄR EMIL GLÜCK

Artillerigatan 23 Tel. 67 45 22

MOTTAGNING och SJUKBESÖK  
efter överenskommelse per telefon

För deltagande i utställningar och bruks-  
prov erfordras veterinärintyg, utfärdat  
någon av dagarna närmast före utställn.  
eller provet.

### Gynna Annonsörerna!

## Både hög och låg älska TONNYS köttmjölskex

Nu kr. 1:35 per kg. (Kupongfritt)

Kända kennelmän om Tonny's:

Friherre Carl Leuhusen,  
sekr. i Svenska Kennelklubben.

... Jag vill oförbehållsamt erkän-  
na, att hundbröd av Tengens till-  
verkning regelbundet gives mina  
hundar. För närvarande sker ut-  
fodringen till stor del med Ton-  
nys Köttmjölskex, som genom sin  
stora halt av kött är ett utmärkt  
komplement till den i dessa ran-  
soneringstider eljest kanske allt-  
för ensidiga kosten.

*Carl Leuhusen*

Greve Björn von Rosen.

Tonnys Köttmjölskex har jag an-  
vänt sedan flera år. Jag finner  
det vara ett fullgott hundbröd,  
i kvalitetsnivå med de engelska  
fabrikat jag tidigare provat.

*Björn von Rosen*

Axel Hellgren, instruktör i  
Svenska Brukshundsklubben.

I min uppfödning av de hundar  
jag har under brukshundsres-  
syr, använder jag i stor utsträck-  
ning Tonny's Köttmjölskex, som  
jag kunnat konstatera har en  
synnerligen god inverkan på  
hundarnas kondition och välbef-  
innande.

*Axel Hellgren*

A.-B. TENGERS HUNDBRÖDSFABRIK · STOCKHOLM



# BRUKSHUNDEN

Organ för avel och dressyr av raserna:

BOXER, COLLIE, DOBERMANN, RIESENSCHNAUZER, ROTTWEILER och SCHAFER

Arg. 7

SEPTEMBER



1946

Nr 8

## Beklämmande händelse

Återigen börjar klagolåtar skymta i pressens spalter om hur hundar ställer till ofog av mångahanda slag. De skrämmer skolbarn, river får, renar och andra husdjur. Nu sist gäller det en rottweiler, som »kommit ihop sig» med en annan hund av samma ras. Samma hund har även varit upphovet till partiell skolstrejk.

Det är inte mycket bevänt med långrandigt ordande om den beklagliga händelsen. Vi kan blott fastställa, att det är tråkigt för den präktiga rottweilerrasen, som är förtjänt av ett bättre öden än att löpa gatlopp i dagspressens spalter. Rottweilern är vanligen en godmodig, lugn och trevlig hund, men blir han felaktigt uppfostrad kan det lätt hända, att den blir rätt så besvärlig att handskas med.

På de orter, där Svenska Brukshundklubben har avdelningar, behöver inga sådana händelser, varom här är fråga, inträffa, ty där har varje hundägare förmånen att erhålla nödig skolning för både sig själv och hunden.

I detta sammanhang må framhållas, att det är avdelningsstyrelsernas oavvisliga plikt att göra allt för att sprida upplysning beträffande hundägarnas sätt att handha sina djur. Vill sedan inte hundägarna begagna denna möjlighet — ja, då får de själva stå sitt kast och riskera, att lagens hårda näve slår till och slår hårt.

Innan man springer till polisen, bör allt göras för att på upplysningens väg vinna rättelse. Detta är trevligare för alla parter. Och vad göteborgstrakten beträffar — det är där den åsyftade oförlåtliga händelsen

inträffat — så torde väl få orter — om ens någon — ha så god tillgång på kunniga hunduppfostrare, varför dylikt är absolut onödigt.

*Sigfr. Sund*

## Centralstyrelsens sekreterare har ordet

Hundintresset i Svenska Brukshundklubben rör sig för närvarande om Nordiska Mästerskapen och utställningen i Stockholm den 28—29 september. Ingen möda har lämnats ospard för att göra dessa evenemang så förstklassiga som möjligt.

Lokalavdelningarnas höstprov har förlöpt programenligt med genomgående bra prestationer och stort deltagarantal. Det är tydligt att brukshundsarbetet numera har en betryggande bredd och omfattas med stort intresse i praktiskt taget hela landet.

Uppfödarna böra nu förbereda utvalet av lämpliga täckhundar för att erhålla bästa möjliga värvalpar. Klubbens avelsexperter står mer än gärna till förfogande men de förutsätter att förfrågningarna inkommer i mycket god tid och att tikens stamtavla i avskrift insändes tillsammans med uppgift, huruvida hon varit utställd och i så fall var och när och vilket pris hon erhållit. Det är vanskligt att lämna råd i en handvändning och det ligger därför i tikägarnas eget intresse att börja planlägga redan nu. Råden är givetvis icke bindande.



## Den gamla goda tiden

I min samling av hundlitteratur finns en engelsk bok »The Practical Kennel Guide», författad av en Dr Gordon Stables. Tryckåret är omkring år 1875 och därför kan det ha ett visst intresse att höra en dätida experts råd och anvisningar. Särskilt i följande kapitel om avelshunden tror jag kan vara aktuellt även i dag.

### »Avelshunden.

Låt oss antaga, att ni är den lycklige ägaren till en förstklassig hund av den ras som ligger ert hjärta närmast. Kanske har den vunnit många första pris och erövat den åtrådda championtiteln. Kom emellertid ihåg, att det är endast få hundägare äran förunnat att äga en champion, ty det är utan tvivel en ära, speciellt om ni själv är uppfödare till densamma. Om ni har den föresatsen att vara på toppen beträffande en viss ras, så måste ni ingående studera rasen i fråga och specialisera er på den. Ni måste studera dess karakteristiska särdrag och egenskaper, sådana de bedömas av de bästa sportsmän och ansvarskännande domare, både i praktiskt arbete och på utställningsbänken. Ni får heller aldrig glömma er därhän så att ni fastnar för en speciell hund. Den hund är ännu inte född, som ej blir, eller kan bli slagen på en utställning.

Nästan varje domare kan omtala för er

---

Till slut vill jag rikta en helt allmän vädjan till medlemmarna. Vänta ej till sista dagen med anmälningarna till utställningar och prov. Vår expedition tål ej alltför hård belastning och lokalbristen i Stockholm är så stor att vi tyvärr ej vid kritiska tidpunkter, hur gärna vi än vill, kan utnyttja all välvillig hjälp. Den största hjälp vi kan få är ett riktigt iakttagande av anmälningstider. Vi ser även gärna att telefonsamtal med och besök på vår expedition görs så korta som möjligt. När vi får bättre lokaler skall vi lämna ännu bättre service än vi nu kan. Det är vår största förhoppning att denna vår lokalfråga löses och att medlemmarna har överseende med de brister som nu stundom föreligger. Det beror sannerligen ej på bristande vilja.

*Sven Hydén.*

hundens fel och brister. Men lägg ej för stor vikt vid vad en enda domare anser, förrän andra påpeka samma sak. På så sätt kan ni bilda er ett slutgiltigt omdöme och genom noggrann avel bör ni vara i stånd att efter några generationer ha eliminerat de påpekade, mest iögonfallande felen. Tappa aldrig modet, och kom alltid ihåg, att det finns plats för ett dussin champions inom varje ras, och att pengar kan tjänas på var och en. Men er belöning är ej endast av pekuniär art, ty ni har er högsta tillfredsställelse i vetskapen om att ni hjälper till att höja rasens kvalitet.

Låt oss förutsätta, att ni är ägare till en hund, som ni obestriddligen kan göra till en champion, en av dessa hundar, som närmar sig rasens idealstandard. Vi förutsätter också, att, när ni placerar hunden till avel, ni då även har en medveten önskan att föra rasen framåt. I så fall är det endast riktigt, att ni får ersättning för ert arbete och kanske föregående besvikelser.

Var dock inte alltför förhoppningsfull eller ivrig. Er hund har ett gott namn, han är välkänd inom kennelvärlden, och förmodligen får ni åtskilliga förfrågningar om parningar; sätt då inte avgiften för högt.

När ni annonserar (nu för tiden nödvändigt i så gott som alla företag) nämn då ingenting på minsta sätt överdrivet eller ej fullt korrekt, och var hellre något blygsam än motsatsen, när ni omtalar hundens förtjänster. Nämn de priser han erövat, och på vilka utställningar, vidare championhundar han slagit, samt villkoren för hans tjänster i aveln.

Parningsavgiften för en championhund är beroende av ras och utställningsmeriter. Högst på skalan stå f. n. mastiff-, St Bernhard- och blodhundar, och de avgifter som dessa betinga, bruka hålla sig mellan 200 och 400 kr. Detta anser jag rätt och riktigt, ty det bästa blodet med obruten championlinje kan knappast betalas för dyrt.

Det är en god idé, om ni har tillfälle därtill, att hålla två hanhundar av samma ras samtidigt till olika pris, beroende på vunna utmärkelser och kvalitet. Då kan ju spekulanter välja sin avelspartner efter sin egen kassa.

Om ni har värdefulla hundar till avelstjänst, försumma då inte att ha avelskort. Dessa ha vanligen hundens foto å ena sidan, samt en lista på hans vunna priser å den andra. De säljas för 50 öre eller en krona eller ges gratis.

Man ser ofta i fackpressen annonser av un-



gefär följande lydelse: 'Championhunden Så- och Så står till förfogande för ett begränsat antal förstklassiga tikar» o. s. v.

Om ni har en champion till avelstjänst så följ inte ett sådant exempel. Begränsa gärna antalet tikar, men i all anständighets namn uteslut ordet »förstklassiga». Om ni har en check på 200 kronor i handen och tiken har anlänt, så tror jag inte ni är så skrupulöst noga med bedömningen av hennes exteriör och blodlinjer. Inte heller tror jag ni är särskilt ivrig att skicka tillbaka tiken och returnera checken. För egen del tillstår jag villigt, att jag endast två gånger vägrat en parning. I det ena fallet var tiken sjuk, i det andra hade hon olyckligtvis redan lyckats ingå en förbindelse med en annan hund.

Många människor kommer att säga er, att om ni låter er hund betjäna tikar, som inte i alla avseenden äro förstklassiga, så kommer valparna att bli dåliga och i så fall fördärva faderns goda namn. Jag tvivlar på att detta blir fallet, och vad beträffar, att valparna skulle bli mindervärdiga, så är jag av den åsikten, att de skulle bli ännu sämre, om tiken parades med en mindervärdig hund. Dessutom måste ihågkommas, att valparna i allmänhet mera likna fadern än modern.

**Förnedra aldrig er själv eller er hund dithän att ni accepterar ett löfte om en valp för er hunds tjänster, om inte tikägaren skulle vara en av edra goda vänner.** Regeln är, att avgiften skall sändas samtidigt med tiken, och denna regel bör strikt åtföljas.

Om ni äger en championhund, fall då ej för frestelsen att para honom för ofta, annars kanske ni slår ihjäl hönan, som värper guldägg. En tik var fjortonde dag är ungefärligt maximum, för att erhålla god avkomma och ge hunden tillfälle att återhämta sig.

Utfodra hunden särskilt väl när han står till avelstjänst! Om han börjar magra, så ge honom en månads vila och tillsätt fiskolja till födan. Det är egentligen inte p. g. a. avelsarbetet som han minskar i vikt utan beror på hundens sinsibilitet, som fota tar sig det uttrycket, att han vägrar äta under flera dagars tid, kanske ännu längre, om det finns en löptid i kenneln.

Skulle tiken ej nedkomma med valpar, kan det bero antingen på henne eller hanhunden. Kanske hunden kan ha varit ur gängorna för tillfället. I alla händelser är regeln i sådana fall, att tiken nästa gång hon löper, betjänas

## Snart är vintern här

### Några synpunkter på draghundstävlingar med anledning av SM i Sundsvall

När man ser på typen och karaktären av de hundar som placerade sig vid SM ställer man sig den frågan: »Huru överensstämma reglerna för draghundstävlingar med bedömningsgrunderna för brukshundar? Har verkligen den önskvärda typen av brukshund de största utsikterna att dominera i en draghundstävling?»

På utställningar vill man ha fram och premierar en schäfer relativt låg, med stort djup på bröstkorgen, bred bringa, vinterhärdig, med lugnt och glatt temperament. Vikten bör för hund ligga omkring 35 kg och för tig omkring 32 kg. Man vill inte gärna se en högbent, skranglig, tunn och nervös hund med smal bringa och gula irrande ögon. Ett bra exempel på en brukshund som man vill se den är Champion Bojar av Trebergsklippan.

Låt oss nu granska hundarnas möjligheter att utföra sin dragtjänst. Vid tävling är lasten beroende av hundens eller hundarnas vikt. Detta inverkar så att en hund som väger litet, har dels lättare att taga sig fram i djup snö och skarföre, dels sjun-

---

avgiftsfritt av hanhunden eller att en annan tik erhåller en parning för halva avgiften.

En god championhund av en eftersökt ras är en mycket värdefull tillgång. Det är mig ett fall bekant, där ägaren till en enda hund på en säsong fått in 6000 kronor i parningsavgifter.

Om ni är ägare till värdefulla hanhundar, försök då alltid också samtidigt hålla förstklassiga tikar av samma ras. Ni kommer att finna detta vara en lönande kapitalplacering, ty ni får lätt avsättning för goda valpar till fördelaktiga priser.»

Så långt Dr Stables och hans synpunkter på avelshundfrågan. När man betänker, att ovanstående skrivits omkring år 1875, så är det inte svårt att förstå, varför engelsmännen är världens förnämsta uppfödare av fullblodshästar, nötboskap, får och till syvende og sist rashundar.



ker hundens pulka icke ned och gör sålunda mindre motstånd och sist men icke minst, är det lättare för en förare att hjälpa en lätt hund med liten last i uppförbackar och besvärliga situationer.

Den tyngre hunden sjunker själv ned, särskilt i utförbackar när han skall bromsa och balansera upp en tyngre pulka. I uppförbackar är det för föraren svårare att lämna hunden tillräckligt effektiv hjälp.

Enligt detta resonemang borde vi sträva efter högbenta lätta hundar med stora tassar. Sådana hundar vinna på våra draghundstävlingar.

Detta måste vara fel. Det gäller i praktiken att med sig någonting. Ett enspann bör förutom pulka och hundens egen föda kunna föra med sig två normala packningar och med denna last kunna följa en skidåkande turist eller ett skidlöparförband i ett uppgången spår.

Ett tvåspann bör kunna transportera en skadad person, något av infanteriets tunga vapen, ett tält eller kantiner med mat. För att kunna lösa sådana uppgifter fordras kraftiga hundar med massa i av god brukshundtyp. En hund kan ju icke lägga mer i selen än sin egen vikt. Hundarna måste även fylla normala krav på appelldressyr, och ha ett gott temperament så att de äro trevliga att ha som sällskap och kamrater. Med hänsyn till de övriga bruksgrenarna borde det ej möta något hinder om dragtjänsten blev bestämmande för hundens vikt.

På en rapporthund ställes inga viktigare krav beträffande vikt och höjd ej heller på sjukvårdshunden. Huvudsaken är att dessa hundar äro lätta att dressera och bli säkra på sina uppgifter. Meningen är ju att rapport och sjukvårdshundar även skola användas såsom draghundar vintertid. Om man jämför ovan nämnda förhållande med de som äro rådande inom hästaveln kan man draga följande något haltande parallell Det högt förädlade nervösa högbenta snabba fullblodet, den tunga ardenneren och vår nordsvenska häst. Det är motsvarigheten till den nordsvenska hästen vi vill ha fram såsom brukshund.

Av det ovan sagda torde framgå att reglerna för draghundstävlingar i sitt nuvarande skick icke leda till att hundägare och aktiva tävlingsåkare skaffa sig hundar av

»nordsvensk typ» utan i stället gå in för att hålla minimivikt för tillåten start. Förarna komma att söka efter lätta högbenta hundar med stora tassar och livligt temperament ty sådana hundar äro lätta att få med sig även om hunden skulle tröttna mot slutet av tävlingen.

En framkomling väg synes vara att en viss last skall transporteras en viss, tämligen lång sträcka (30—45 km), med ett transportmedel som fyller vissa fordringar. Beträffande synpunkter på transportmedel diskuteras detta längre fram i texten. En skadad person väger ett bestämt antal kilo och är hundarna för små ha de ingen möjlighet att transportera den skadade i svår terräng, med tvåra motlut eller andra hinder. Den skadade kan då ej räddas. Om alla hundar få lika last kan det lätt bli tal om djurplågeri. Därför bör banan vid draghundstävlingar läggas i minst två varv med en hastig veterinärbesiktning vid varvningen.

Om regler liknande de föreslagna komme att tillämpas skulle alltså den för dragbruk snabbaste och lämpligaste hunden komma att segra.

Det är möjligt att vi då måste ändra vår uppfattning och våra fordringar på ett gott dragdjur, men vi ha då gått framåt och vunnit i effektivitet och erfarenhet. Överstelöjtnant Edström sade i ett anförande i Sundsvall att det är samarbetet mellan förare och hund som är utslagsgivande. Det bör med andra ord icke vara möjligt för en elitskidlöpare att lämna en hund strax före tävlingen och köra så hårt han kan och hoppas att hunden hinner med.

I verkligheten händer det ju alltid en massa förtretligheter. Pulkan kan fastna i en buske, en gärdesgård kanske lägger hinder i vägen, i ett dike ställer sig pulkan på nosen och hunden kan ej få upp densamma. Tvåra motlut kan också vara svåra att övervinna i synnerhet om hunden börjar bli trött. Som pulkan nu är lastad med sandsäckar surrade i botten händer det mycket sällan att den välter. Däremot har en pulka som är lastad med tält, ksp eller något annat skrymmande ganska lätt att välta och ställa till besvärligheter. Ur rättvisesynpunkt torde det vara svårt att fastställa mått och tyngpunkt på pulkan. Att till exempel föreskriva, att lasten skall



vara en kropp med 4 meters omkrets i längdled och 2 meters omkrets på tvären, som har tyngdpunkten förlagd på  $\frac{1}{3}$  från bottenplanet torde knappast vara utförbart. Att däremot bestämma minsta tillåtna bottenyta för pulka torde vara lämpligt. Detta skulle förhindra att hunden utrustades med skaklar och vidhängande blyklump, med en glidyta som liknade en kort skidas så mycket som möjligt och som passade i skidspåret.

I en tävlingsbana avsedd för draghundar borde det finnas vissa svåra passager som voro lika svåra att övervinna för såväl första som sista startande ekipage. Ett djupt dike i det närmaste renskottat från snö vid upp- och nedfarten (snö och granris måste dock finnas i botten för att ej pulkorna skola slås sönder), en förstärkt gärdesgård, och några tvära kurvor mellan träd på plan mark, kunde kanske vara lämpliga hinder att lägga in i banan.

På många områden har hästen ersatts av maskiner. Men inom de arbetsfält där man nyttjar den nordsvenska hästen har detta ännu ej lyckats. Det är samma förhållande med hundarna när det gäller dragning vintertid. I ett normalt skidspår kan ej samma last transporteras på ett bättre och snabbare sätt av något annat transportmedel. En traktor eller en häst kan visserligen få med sig större last men för dessa äro snödjup, kyla och terräng ofta oöverkomliga svårigheter. Försök har gjorts med renar men de ha på grund av renens mentalitet slagit mindre väl ut. En luftpropellerdriven snöslåde kan vara lämplig i öppen terräng, men den är omöjlig att använda i ett skidspår.

Gjorda erfarenheter och försök visa att motsvarande last icke kan dragas eller bäras på ryggen av skidlöpare. Hunden är varje annan dragare överlägsen när det gäller att följa och samarbeta med skidlöpare i terrängen vintertid.

## Schäfervalpar

efter **Champion Nestor von der Natterburg** undan **Champion Luna av Ulvebo** (2+3) födda den 10 augusti 1946. Pris kr. 175:—  
**Kennel av Asabo, FRILLESAS. Telefon 68**

## Sundsvallsutställningen

Den unga Sundsvallsavdelningen, endast  $1\frac{1}{2}$  år gammal, har ännu en gång fått axla ett stort ansvar, och den gjorde det med heder. Att överrätta en rot för välordnade arrangemang vid denna utställning till herr och fru Frödin är nästan för litet, utan man får nog ta till en hel kvast. »Innan Ragge Frödin kom till Sundsvall var det ingen, som visste vad en hund var», var det någon som berättade. Nu vet vi förstås inte när Ragge Frödin kom till sta'n, men att det var många, som var intresserade av hundar var tydligt. Att deltagarantalet denna gång inte blev så stort som väntat berodde på olika omständigheter, som att många hade sina hundar inkallade på frivillig militärtjänstgöring, men att intresset var tillräckligt stort bevisas av att ett tusental åskådare hade letat sig den långa vägen ut till Lv 5. Om nu den ekonomiska vinsten kan räknas i kronor eller ören eller inte alls betyder inte så mycket, när det gäller så obanad utställningsmark, som mellersta Norrland, utan värdet av en sådan utställning får räknas mer på djupet och på framtiden. Stamtavlor, som förlore sig i norrlandsskogarnas mörker redde upp, och hundar, som av sina ägare betraktas som det »vackraste i världen» visade sig trots allt ändå ha sina fel, som det i nästa generation gällde att bortarbeta. Diskussionerna efter bedömningen var minst lika värdefull som själva bedömningen.

Rqn

## Prisdomareberättelse

från utställningen i Sundsvall  
den 25 augusti 1946

### BOXER

#### Gula hundar

BUSTER 337 TT äg fru Sonja Hedström, Sundsvall, 1:a ökl, 4:e skl. Massiv och rätt välkroppad. Huvudet något tungt men dock proportionerligt. Överläppen borde vara fylligare och underläppen stramare. Vackra ögon. Mycket stort underbett. Något löst halsskinn. Bra front, framben och tassar, dock något mark-



trång. Armbågarna något utstående. Bra rygg. En aning sluttande kors. Bra bröst. Bakbenen skulle önskas bättre vinklade. Rörelserna äro något bundna bak och »nystande» fram.

GAY äg herr Stig Larsson, Sundsvall, 3:e ökl. Långkroppad utan adelhet. Otypiskt, kilformigt huvud med lång nos och sluttande näsrygg. Utmärkt bett och tänder. Bruna ögon. Bra hals, front och framben. Utåtvända framtassar. Något svag rygg. Bra kors. Revbenen skulle önskas mera välvda. Bra bakben och rörelser.

MAC AV GRLIIGARDEN 2127 TT äg köpm O B Lundqvist, Ljungaverk. 1:a ökl, 3:e skl. Rätt elegant med bra resning, dock något högbent. Tämligen bra huvud med något för rak näsrygg och ej tillräckligt stram underläpp. Mycket stort underbett. Slitna hörntänder. Mörka ögon. Bra hals, front och framben. Framtassarna dock något lösa. Något karp-ryggad. Bra kors, bröst, bakben och rörelser.

GURRY 336 TT äg herr David Andersson, Sundsvall. 2:a ökl. Kraftig men oädel och utan elegans. Nospartiet för långt i förhållande till bakhuvudet och överläppen borde vara fylligare. Bra bett men dåliga tänder. Bruna ögon. Löst halsskinn. Bra front, framben och rygg. Något sluttande kors. Bra bröst och bakben. Rörelserna äro något stela bak och »nystande» fram.

KING (BUSTER) 4109 VV äg fru Marianne Lidén, Gävle. 1:a ökl, 2:a skl. Endast 14 mån. gammal. Elegant men något högbent och feminin. Huvudet proportionerligt men något lätt i förhållande till kroppen. För stort underbett. Bra hals, front och framben samt bra rygg, kors och bakben. Revbenen skulle önskas mera välvda.

RIKOMPS BUTTER äg direktör B Utter, Mälarhöjden. 1:a ökl, 1:a skl. Proportionerlig och rätt elegant men något liten. Huvudet proportionerligt men underläppen borde vara stramare. Mycket stort underbett och benägenhet att emellanåt visa framtänderna i underkäken. Bruna ögon. Bra front och framben men något marktrång och en aning utåtvända tassar. Bra hals, rygg, kors, bröst och bakben. Rörelserna bra fram men något bredbenta bak.

#### Gula tikar

ZISKA 400 TT äg försäljningschef A Svensson, Enskede. 1:a ökl, 1:a skl, cert och hp. Kraftig, välkroppad och proportionerlig brukshundstyp. Något mera elegans skulle dock ej skadat. Proportionerligt och vackert huvud

med vackra ögon. Underbettet i största laget och framtändernas ställning i underkäken rätt ojämn. Torr och bra hals. Bra front och framben dock med något utåtvända tassar. Stark rygg och bra bröst, bakdel och rörelser.

#### Tigrerade hundar

DON KOSACK (Mickey) 7681 VV äg fru Peggie Ceder, Västerljung. 1:a ökl, 2:a skl. Rätt kraftig, något långkroppad och ej utan elegans. Långsträckt huvud med något för långt nosparti i förhållande till bakhuvudet. För stort underbett men bra tänder. Mörka ögon. Bra hals, front och framben. Stark rygg samt bra kors och bakben. Revbenen borde vara mera välvda. Bra rörelser.

HOBBIE SINTRAMSSON 418 VV äg fru E Forsbom, Stockholm. 1:a ökl, 1:a skl. Något liten men massiv och med rätt bra resning. Bakhuvudet något brett och nospartiet i kortaste laget men väl utfyllt. Bra bett. Halsen något grov. Bra front och framben men tassarna något utåtvända. Kraftig rygg samt bra kors och bröst. Vänster bakben sämre vinklat än det högra och ställningen något kohasig. Rörelserna bak äro ej tillräckligt lediga och för övrigt ej fullt korrekta.

#### Tigrerade tikar

ROSSIE 3101 VV äg fröken E Dahlberg, Stockholm. 1:a ökl, 1:a skl. 15 mån. gammal. Proportionerlig, rätt elegant med god resning. Proportionerligt huvud utan något egentligt fel. Övriga detaljer utan anmärkning. En synnerligen väl ihopkommen unghund, som dock bör stå på tillväxt såsom certifikatvinnare.

ÖRBYHEMS TESS 3176 UU äg hovslmäst Hartvig Sedvall, Enköping. 1:a ökl, 2:a skl. Bedömdes av mig vid utställningen i Borås den 16 juni 1946 och visades nu upp i något bättre men dock ej fullgod kondition. För övrigt förelägo nu samma fel och förtjänster som i Borås och hänvisas till min berättelse därifrån.

Sundsvall den 25 augusti 1946.

Th Berneck

#### DOBERMANNPINSCHER

AV NORBERGA ROY 1863 RR äg herr Martin Westling, Saltsjö-Järsla, 1:a ökl, 1:a skl. 6 år. God typ. Bra rygglinje. God benstomme. Proportionerlig. Lagom bröstdjup. Ädelt huvud, men litet för inknippt under ögonen. Tonfärgen i ljusaste laget. Lediga och friktionsfria rörelser. Ej certifikat på grund av väl liten och i saknad av önskad adelhet.



AV NORBERGA ZAZZO 4778 VV äg herr Ernst H Johansson, Stockholm, 1:a ökl, 2:a skl. 1 år. Rätt god typ. Ej färdig och verkade för hög till det dåliga bröstdjupet. För ihålig mellan frambenen. God resning. Ädelt huvud. Mörka, vackra ögon. Kraftig benstomme. Vackra färger. Rätt goda rörelser. För slutande kors.

PRINZ-RIO 1902 VV äg dir Wollmar Orre, Stockholm. 2:a ökl. 2 år Kraftig. Väl utvecklat, kraftigt huvud, som har en viss ädelhet. Kort hals. Det allvarligaste felet är för raka bakben och den bundna gången. Visade rätt bra temperament.

Ch AV NORBERGA ZUZANNE 1695 TT äg herr Rolf Källberg, Stockholm, 1:a ökl, 1:a skl, hp. 3 år. Adel typ. Kraftig. Vägvinande steg, men skjuter upp ryggen väl mycket under rörelse. Verkar en aning överbyggd, som försvinner under stillastående, då man inte kan önska sig bättre. Vinner framför Skönberga Nittzi på grund av den ledigare gången och vackrare huvudet.

PRINSESS äg fru Jenny Lindkvist, Sundsvall. 2:a ökl. 14 månader. Liten, rätt välväxt tik, Brun. Står och rör sig rätt skapligt. Huvudet verkar väl litet. Rätt god benstomme. Rätt bra benstomme. Här och färg bra.

SKÖNBERGA NITTI 2058 UU äg herr Ragnar Eklund. 1:a ökl, 2:a skl. 2 år 4 mån. God typ och storlek. Bra kroppsbyggnad. Bra rygglinje. Ädlare huvud önskvärt. Likaså ledigare gång bak, »struttande».

## RIESENSCHNAUZER

BERGSUNDS NORA 4585 UU äg revisor Eric Gustavsson, Enskede. 1:a ökl, 1:a skl. 2 år. God och ädel typ, med lagom kraft och benstomme. Ädelt huvud. Bra uttryck. Friktionsfria rörelser. För sent trimmad och till följd härav för mjukt hårlag. Löpte och var ej i kondition.

AV INGEHÄLL KOTKA 2706 UU äg fröken Birgit Ingeström, Sigtuna. 1:a ökl, 2:a skl. 2 år och 5 månader. Kraftig typ och rätt bra alltigenom. Bra gång, men vänder höger bak utåt. Bra benstomme. Bra hårlag. Färgen borde vara renare. Svart på benen. En del framtänder i överkäken räcker ej över underkäkens framtänder.

## ROTTWEILER

ROY 4664 VV äg lantbrukare Sven Mattsson. 2:a ukl. 1 år. Kraftig typ med god framdel.

Kraftig skalle av viss ädelhet. Kraftig benstomme. Goda fötter. Bra öronställning. Bakdelen har vissa avvikelser från standarden, raka bakben och stel gång. En aning överbyggd.

AURICCO LORD 9252 VV äg herr Kurt Arvidsson, Sundsvall. 2:a ökl. 1 år. Acceptabel typ. Väl lång. För kraftig skalle. Vrider högra örat. God benstomme. Kohasig och fransysk gång. Mager och saknar massa. Färg, ögonfärg och hårlag utan anmärkning.

KIDDI äg skohandlare Gösta Pettersson, Sundsvall. 2:a ökl. 1½ år. God typ och ärligt uttryck. Rätt bra huvud, men väl låg öronställning. Bra bett. Normal benstomme. Långt, väl mycket sluttande kors. För ljusa ögon. Väl raka bakben och kohasig. Vit bringfläck.

Einar Stohm  
Prisdomare

## COLLIE

### HUNDAR

GERRY äg virkesmästare Magnus Ölund, Sundsvall. Uppf stationsinspektör A E Lindow, Matfors. Kraftig rätt bra typ. Något tunga öron, något fransysk ställning. Något överbyggd och något kohasig. Ej fullgott steg. Bra bröstdjup. Vacker, välvärdad fäll, God karaktär. 2:a ökl.

PRENSEL äg herr Sven Sellstedt, Sundsvall. Uppf herr Ivan Winroth, Lidköping. Spinkigt typ med uppdragen buk. Mycket smala lär. Lösa armbågar. Kohasig. Sned svans. 3:e ökl.

### TIKAR

LEDDY äg stationsinspektör A E Lindow, Matfors. Uppf dns. Kraftig typ med bra bål. För tunga öron. Markträng. Nervöst uppträdande men ej rädd. Svansklämmare. 2:a ökl.

SILVERGÅRDENS GIANKA 241 TT äg fröken Inez Lindberg, Näsbypark. Uppf dns. Bra bröstdjup och bra rörelser. Vackert huvud. Prima bett. En aning sänkt rygg och något markträng. Mycket god karaktär. 1:a ökl, 1:a skl, cert och hp.

## SCHÄFER

### HUNDAR

BILL 2868 VV äg fabrikör K J Nordström, Selånger. Uppf herr Pelle Johansson, Harmånger. Kraftig brukstyp med god karaktär. Ej tillräckligt bröstdjup. Ej tillfredsställande vinklad. Smalt lär. Något ljusa ögon. 2:a ukl.

BISTER 2863 VV ställde ej upp.

KING (WORTHY) 7551 VV äg tapetsmäst



Arne Nyberg, Sundsvall. Uppf herr E Kullinger, Munktorp. Något högställd. Ej tillräckligt bröstdjup. Smal bringa. Marktrång och något kohasig. Lösa armbågar. Karaktären god. 2:a ukl.

AV ULVASEN NALLE 3782 VV äg köpman Ragnar Frödin, Sundsvall. Uppf herr Nils Nilsson, Göteborg. Rätt god brukstyp, men något högställd. Kort kors. Något kohasig. Karaktären god. 2:a ukl.

ARMËNS GALON ställde ej upp.

ARMËNS IDEAL äg Arméhundväsendet. Uppf dns. En mycket god brukstyp utan större fel. Något fransysk ställning. 1:a ökl, 4:e skl.

ARMËNS INGE äg Arméhundväsendet. Uppf dns. Också en god brukstyp med livligt temperament. God resning. Låret kunde vara kraftigare. Något marktrång under rörelse. 1:a ökl.

BUSTER (MAY FREIND) 7550 VV äg murare Levi Ersson, Sundsvall. Uppf herr Einar Kullinger, Munktorp. Ganska god typ, men i kortaste laget. Kort hals. Något kohasig. Ej tillräckligt vinklad. Bra bröstdjup och bra bringa. Bra lär. 2:a ökl.

CLIFFVON äg kvartermästare C G Berglund, Matfors. Uppf dns. Högställd smäcker typ med smal bringa. Lösa armbågar. Marktrång. Passgångare. En premolar felas. Var vid uppvisandet för mager. 3:e ökl.

AV FENRISULVEN ULF (SAPP) 2319 TT äg vägmästare Nils Löwenborg, Stockholm. Uppf fru Olga Forsemann, Bromsten. Utmärkt god brukstyp utan större fel. Låret kunde vara kraftigare. Något marktrång och något lösa armbågar. Vägvinande bra steg. God karaktär. 1:a ökl, 2:a brhkl, 3:e skl.

FOUR KING 57 SS äg murare Levi Ersson, Sundsvall. Uppf dns. Smäckra extremiteter och smalt lär. Lösa armbågar. Marktrång. Ej tillräckligt bröstdjup. Ganska bra steg. Mycket livligt temperament. 3:e ökl.

JÄRR 2867 VV äg fastighetsäg F Persson, Sundsvall. Uppf herr Pelle Johansson, Harmånger. Något överbyggd. Smalt lär. Kort kors. Bundet steg. Klumpigt huvud. Ej tillräckligt slutna läppar. Ljusa ögon. 3:e ökl.

LIPPE 7341 VV äg herr Erik Sundlöf, Klinten. Uppf skräddarmäst Olof Persson, Norrköping. God typ med god resning utan större fel. Låret kunde vara kraftigare. Något fransysk ställning. Mycket frimodig. 1:a ökl.

SILVERLYANS DUX 2667 TT äg fröken Kerstin Timander, Nora. Uppf köpman Kurt Darén, Essunga. Mycket god typ med bra

bröstdjup och bra bringa, bra ben och fötter. Något marktrång. Karaktären god men reagerar vid hot något mer än normalt. 1:a ökl, 2:a skl.

SOBER 7360 VV äg herr Bengt Olsson, Sundsvall. Uppf murarmäst J Olsson, Kälarna. Högställd med uppdragen buk. Något karp-rygg. Smalt lär. Lösa armbågar. Fransysk ställning. Läpparna ej tillräckligt slutna. Ljusa ögon. 3:e ökl.

TERRO äg herr Roland Andersson, Fränsta. Uppf herr J T Olofsson, Torpshammar. Också en högställd typ med lösa armbågar och smalt lär. Uppdragen buk. Kohasig. Huvudet mycket vackert. Apportgalen, äg bör förhindra apportering av sten. 3:e ökl.

AV TREBERGSKLIPPAN AMI 1442 TT äg fröken Astrid Übel, Alingsås. Uppf herr Herbert Börjesson, Romelanda. God typ utan större fel. Låret kunde vara kraftigare. Något fransysk och något marktrång under rörelse.

AV TREBERGSKLIPPAN IDO 1446 TT äg tjänsteman N Kristiansson, Göteborg. Uppf herr Herbert Börjesson, Romelanda. God brukstyp utan egentliga större fel. Något marktrång och något lösa armbågar. Karaktären god men reagerar vid hot något mer än normalt. 1:a ökl.

TROLLSJÖNS ARGUS 2376 VV äg fröken Aina Åkerberg, Arvika. Uppf sergeant Hugo Paulsson, sljunga. Ej tillräckligt bröstdjup. Ej tillräckligt vinklad fram. Uppdragen buk. Något kohasig. Ljusa ögon. Ej fullgott steg. 3:e ökl.

AV TAGERUP ZEVS 4402 VV äg fru Adele Salsten, Sundsvall. Uppf Förvalt S Blomberg, Saxtorp. Ängslig och rädd men ej bitsk. Något högställd med smäckra extremiteter. Ej tillräckligt vinklad. Lösa armbågar. Ljusa ögon. Intet pris.

ZARRAS 3141 UU äg köpman F Olsson, Kvissleby. Uppf polisman H Paulsson, Trelleborg. En icke oäven typ. Buken väl mycket uppdragen. Ej tillräckligt vinklad. Bra bål. Mörka ögon och prima bett. 2:a ökl.

#### TIKAR

INDIA AV MARSFJÄLL äg ingenjör Rasmusson, Sundsvall. En lätt typ med rätt bra bål. Uppdragen buk. Mycket smalt lär. Ej tillräckligt vinklad. Fransysk ställning. Spretiga tår. Lösa armbågar. Något marktrång. 3:e ökl.

KADETTES COCOTTE (COTTY) 7939 VV äg köksmästare S Backlund, Skönsberg. Uppf kamrer Sven Jansson, Täby. En mycket god



schäfertyp med bra resning. Bra bröstdjup. Bra ben och fötter. Låret kunde vara kraftigare. God karaktär. 1:a ukl. Sundsvallsdistriktets bästa hund.

RICKI 4435 VV äg tandtekniker Lars-Erik Lundqvist, Töva. Uppf herr K Lövmärk, Östersund. Högställd med något uppdragen buk och smalt lår. Svag mellanhand. Lösa armbågar. Något karprygg. Marktrång. Bra bål och bra huvud. 2:a ukl.

RITA reg 1037/46 äg herr Einar Nordström, Skönsberg. Uppf fru Birgit Frödin, Sundsvall. Något överbyggd. Ej tillräckligt vinklad. Smalt lår. Något marktrång under rörelse. Bra huvud. God karaktär. 2:a ukl.

ZANA äg herr Holger Näslund, Sundsvall. Uppf fru Birgit Frödin, Sundsvall. Bra bål. Något kohasig. Ej tillfredsställande vinklad bak. Något fransysk ställning. Läpparna ej tillräckligt slutna. Marktrång under rörelse. Bundet steg. Karaktären god. 2:a ukl.

ARMËNS ILVA äg Arméhundväsendet. Uppf dns. God typ med bra bål och bra bröstdjup. Vackert huvud. Något fransysk och något marktrång under rörelse. 1:a ökl, 4:e skl.

ARMËNS IRJA äg Arméhundväsendet. Uppf dns. Också en mycket god typ utan större fel. Bra bål, vackert huvud men prima bett. Något marktrång under rörelse. 1:a ökl, 3:e skl.

AV BARRSATER CHORE 453 SS äg fru B Rosengren, Stockholm. Uppf fru Dagny Torén, Stockholm. Mycket god brukstyp utan större fel. Bra bröstdjup. Halvlångt hår. Något marktrång under rörelse. 1:a ökl, 1:a brhkl.

BENTY 2869 VV äg köpman Sven Forsgren, Johannedal. Uppf herr Pelle Johansson, Harmånger. En högställd typ med terrierfront och smal bringa. Smalt lår. Hög halshållning. Saknar massa. Svansklämmare men ej rädd. Lösa armbågar. Ljusa ögon. 3:e ökl.

BILLY (BELLA) äg fabrikör A Olofsson, Hammarstrand. Uppf herr Hilding Jonsson, Fyrås. Ej tillräckligt vinklad. Terrierfront. Smalt lår. Smal bringa. Spretiga tår. Fransysk ställning. 2:a ökl.

KUNA 1991 UU äg fru Maud Grünewald, Saltsjöbaden. Uppf herr Melvin Svensson, Helenelund. Något högställd. Bra bål. Låret kunde vara kraftigare. Något lösa armbågar. En premolarer felas. Bra huvud. Mycket god karaktär. 1:a ökl, 2:a brhkl.

NETTA (TATJANA) 107 VV äg fru Eva Jönsson, Uppsala. Uppf herr G Almlöf, Uppsala. En god typ med bra bål och bra bröst-

## Vårtävlingen i Halmstad

den 12 maj 1946

Badplatsen Östra Stranden, som apterats som tävlingsplats, var nog så trivsam för tävlingsdeltagarna, men för hundarna var den torra och fina sanden inte så bra. Ty den var nog anledningen till de svaga spårresultaten. Det där med spårmarkerna är alltid besvärligt. Poängsiffrorna är kanske inte så imponerande, men det var goda hundar, som ställde upp, och Halmstadsavdelningen är att gratulera, för det bådär gott för framtiden.

Tävlingen leddes av hrr Evald Bengtsson, Göteborg, och som prisdomare fungerade hrr Paul Lundgren, Georg Karlsson och F. Ternros från Göteborg och löjtnant Bengt Bengtsson, Halmstad.

### PRISLISTA

**Skyddsh, skl:** ENGHÄLLS BUDDY 319 RR, sch, H Widgren, Norrköping, 403 p, gk. **Spårh, nyb:** BJÖRN 3410 VV, sch, G Bergqvist, Göteborg, 218 $\frac{1}{3}$  p, ej gk; **rapporth skl:** TARZAN 319 SS, sch, A Lundqvist, Hälsingborg, 243 p, ej gk, **högre klass:** BOBSEN 2492 PP, aire-daletterrier, J Johansson, Halmstad, 183 $\frac{1}{3}$  p, ej gk. **Sjukv.hkl:** TELLY reg 533/46, sch, G A Denckvart, Halmstad.

**Appellklass:** DIXI, sch, C E Edman, 253 p, uppf; WULFI 3411 VV, N Widell, 251 p, uppf; SESSAN 2319 VV, sch, Tore Kjäll, 221 $\frac{1}{3}$  p, uppf; MR RIFF 99 UU, ries, F Persson, 195 p, gk; NYEDALS RANJA 195 VV, collie, S Lundberg, 157 $\frac{2}{3}$  p, gk och BODA 5946 VV, sch, Stig Ebbling, 148 $\frac{1}{3}$  p, ej gk, samtliga från Halmstad. F Ternros

---

djup. Låret kunde vara kraftigare. Något kohasig och något marktrång under rörelse. 2 premolarer felas. Mycket god karaktär. 1:a ökl.

RAIZA 205 RR äg bagare John Olofsson, Torpshammar. Uppf herr Levi Ersson, Sundsvall. Uppvisades i mycket dålig kondition efter valpning. Högställd med smäckra extremiteter. Smalt lår. Lösa armbågar. Kohasig. 3:e ökl.

SPANAN (RAJA) reg 4642/46 äg järnvägstjänsteman Göte Akerberg, Sundsbruk och köpman Ragnar Frödin, Sundsvall. Bra bål, bra manke och rygg. Smalt lår. Kohasig. Spretiga tår. Marktrång. God karaktär. 2:a ökl.

SVEDJANS LEDDY äg herr Erik Tholin, Sidsjö. Uppf herr E Lindgren, Järpen. Bra bål.



Ej tillräckligt vinklad. Terrierfront. Spretiga tår. Lösa armbågar. Marktrång. Ej i kondition efter valpning. 3:e ökl.

AV TREBERGSKLIPPAN ARODA 1447 TT äg kommunalarb Ernst Andersson, Göteborg. Uppf herr Herbert Börjesson, Romelanda. En mycket god typ med vacker rygglinje. Bra bröstdjup och kraftig bringa. Något marktrång i trav. Mycket gott, vägvinnande steg. 1:a ökl, 1:a skl, cert och hederspris.

VAINO äg herr Bengt Sundin, Essvik. Uppf herr Gustav Lidholm, Sillre. En lätt typ med smäckra extremiteter. Ej tillräckligt vinklad. Smalt lår. Marktrång under rörelse. Något uppdraget buk. 3:e ökl.

YLVA 417 VV äg herr Sven Nyberg, Gävle. Uppf herr Henry Hedberg, Sandviken. En mycket god schäfertyp utan större fel. Bra bröstdjup, bra bringa, bra ben och fötter. Något marktrång under rörelse. 1:a ökl, 2:a skl.

SÄTERJANTANS PASSO 138 NN (efteranmäld hanhund) äg herr Gustav Håkansson, Sundsvall. Uppf fru Agda Tilosius, Viggbyholm. Kort hals och låg manke. En aning överbyggd. Lösa armbågar. Bra bröstdjup. God karaktär. 2:a ökl.

Kvalitén på schäferhundarna inom Sundsvaldsdistriktet var ganska låg, endast en hund kunde premieras med första pris, men denna hund kom från en uppfödare i Stockholmstrakten. Högställda, spinkiga typer voro i majoritet. Dessa typer såg man för några år tillbaka i sydligaste Sverige, men där är kvalitén numera mycket bättre. Den kunde säkerligen bli va mycket bättre även norröver om uppfödarna där fingo klart för sig hur en tik och en hund skall se ut, med vilken avel skall drivas. Efter högbenta och spinkiga föräldrar kan det icke bli någon prima avkomma. Arméns och Trebergsklippans kennlar visade i sina uppfödargrupper huru schäfern skall se ut. Båda kennlarna belönades med välförtjänta första pris och hederspris. Grupperna voro mycket jämna även om Trebergsklippan genom sina båda ettor i segrarklassen låg någon hundlängd före. Till köpman och fru Frödin ett hjärtligt tack för visad gästvänlighet.

Stockholm i september 1946.

Axel Hellgren.

**BESÖK UTSTÄLLNINGEN**  
**vid K 1 den 29 september 1946**

## Från vår Gävleavdelning

### EN LYCKAD TÄVLING

Endast det bästa kan sägas om tävlingen i Gävle den 1 september 1946. Allt gick perfekt. Det var reda och ordning. Gott gemyt på alla »fronter». Många deltagare från när och fjärran. De flesta ställde — som sig bör — upp i appellklassen för att pröva på tävlingarnas besvärigheter. Nybörjarna klarade sig utmärkt överlag. Ett tack till de tävlande för att de visade goda sportmannatakt, påpasslighet och hänsynsfullhet mot medtävlarna. Inte vid ett enda tillfälle behövde tävlingsledningen kalla mer än en gång — så skall det vara.

Avdeln.-sekr. fröken Norberg hade duplicerat deltagarlistor, där både förare och hundar (med rätta namn och stamboksnummer) voro upptagna på ett överskådligt sätt. Detta är en sak, som alla våra avdelningar måste gå in för. Detta merarbete underlättar arbetet i fortsättningen, både beträffande det expeditionella som reaktionella.

Som prisdomare tjänstgjorde herrar Guldbrandsson, Gösta Olsson, Widlund och Sund, samtliga från Stockholm. Därjämte fungerade för första gången de nyutnämnda C-domarna från Gävle herrar Eklöv och Hedberg. Här vill jag uttala mitt uppriktiga tack till samtliga meddomare för ett gott arbete och jag vill då särskilt vända mig till C-domarna, som hjälpte mig med appell- och anlagshundarna. Dessa bägge herrar gjorde ett mycket övertygande arbete och utförde uppdraget på ett sätt, att det förtjänar stora A.

### PRISLISTA

#### SPÄRHUNDAR:

**Segrarklass:** Solåkers King (Kurt) 234 MM, K Törnkvist, Stockholm. 557 p, 1:a pr, hpr, cert.

**Högre klass:** Lord 3436 UU, E Kleberg, Västerås. 409½ p, 1:a pr, hpr, uppfl. **Nybörjarklass:** Ylva 417 VV, S Nyberg, Gävle. 343¾ p, 1:a pr, uppfl. Buck av Caesar 36 VV, frkn R Ahrén, Västerås. 289¼ p, gk.

#### SKYDDSHUNDAR:

**Segrarklass:** Charlas Excelsior 1297 RR, F



Karlsson, Stockholm. 630% p, 1:a pr, hpr, vpr, cert. Auto av Trebergssklippan, för. M Svensson, Stockholm. Dennis 1989 UU, V Bommelin, 401% p, gk.

#### RAPPORTHUNDAR:

**Segrarklass:** Ch Robbin 415 SS, H Wendin, Uppsala. 486% p, 1:a pr, hpr, vpr, cert. Prince Noir 561 RR, riesch, I Karlsson, Riksb, 427% p, hpr. Chore av Barrsäter 453 SS, fru B Rosengren, Stockholm, 373 p, gk. Kimmo 413 SS, R Håkansson, Uppsala 368% p, gk. **Högre klass:** Portos av Asabo 5044 UU, frkn M. Johansson, Stockholm, 492 p, 1:a pr, hpr, uppfl.

#### APPELLHUNDAR:

Kaj 363 SS, Lennart Lönn, Gävle, 263% p, uppfl. Frin 2986 UU, Gösta Lifvergren, Gävle, 259 p, uppfl. Rick av Raggåsa 3175 VV, H Astrand, Örby, 256% p, uppfl. King 3919 A, G Hultkvist, Gävle, 253 p, uppfl. Micke, L. Persson, Gävle, 238 p, uppfl. Foxy 2989 UU, L Agren, Gävle, 231 p, gk. Sita 2715 UU, frkn Inga Nordgren, Gävle 227% p, uppfl. Devil 3426 VV, A Persson, Sandviken, 224% p, uppfl. Luckie 3359 VV, collie, fru M Norén, Sandviken 219 p, uppfl. Freja 2990 UU, B Skoglund, Gävle, 219 p, gk. Tito, airedaleterr., E Pettersson, Gävle, 209% p, ut. tävlan. Peila 832 TT, frkn B Eriksson, Gävle, 193 p, gk. Hampe, fru M Andersson, Gävle, 192 p, gk. Raja 4355 VV, G Boltzius, Gävle, 190% p, gk. Dessie 2718 UU, E Wengren, Sandviken, 176% p, gk.

#### ANLAGSPROV:

Harras 3661/46, G Öhman, Sandviken. Silva 668/46, collie, N Strömberg, Sandviken. Puck 2589, H Sjöström, Sandviken (samtl, godk.)

Anmäl Eder i tid till

## Rikssegrarproven

i Norrköping den 6 oktober 1946.

Anmälningar mottagas å Svenska Bruks-hundklubbens exp., Sveavägen 25—27, Stockholm, tel. 10 75 53, eller direkt hos fabrikör Harry Widgren, Lilla Torsmosen, Norrköping 5, tel. 213 16 el. 253 81.

Obs! Anmälan om deltagande skall vara vederbörande tillhanda senast den 30 september. **Efteranmälningar mottagas ej.**

Rumsbeställningar kunna ej mottagas utan de tävlande få själva ordna med denna detalj.

Obs! Veterinärintyg obligatoriskt.

## Rainas lilla bravad

Det var en gång en familj, där far, fast han är mycket road av att syssla med djur, hyste en viss tvekan angående lämpligheten att ha hund i storstad, medan mor, stödd av de två yngsta och hemmavarande barnen, hade en annan åsikt. Med ett sådant utgångsläge kunde resultatet ej bli mer än ett. Raina kom in i familjen. Den består förutom av husse och matte av tre småhussar och en lillmatte. De två äldsta småhussarna är dock så stora, att de är utflugna ur boet och ha således ej varit med om Rainas uppfostran, vilket i det här fallet har sitt särskilda intresse. Men då de kommer hem på besök händer det, att Raina tar dem med sig på en promenad.

Raina är en två års schäfertik. Varken

---

---

## Nynäshamns SBK:s avdelning

inbjuder härmed till deltagande i officiella bruksprov för samtliga grupper i Nynäshamn söndagen den 27 okt. 1946.

Anmälan om deltagande kan göras på SBK:s expedition, Sveavägen 25—27, Stockholm, tel. 10 75 53 eller hos herr A Berglund, Höjdgatan 6, Nynäshamn.

Veterinärintyg fordras för alla hundar.

## Inbjudan

Hälsingborgs-, Malmö- och Lundaavdelningarna anordnar den 19—20 oktober officiella bruksprov vid Hälsingborg, i följande klasser: Anlagsprov, Appellklass, Nybörjar-, Högre-, Segrarklass för Rapport-, Spår- Skydds- och Sjukvårds-hundar.

Tävlande, som önskar logi, må meddela detta senast i samband med anmälningarna.

Anmälningsblanketter, PM, samt ev. upplysningar erhållas hos samtliga ovan nämnda avdelningar.

Veterinärintyg fordras för alla hundar.

Anmälan skall vara inlämnad senast den 10 oktober 1946.



husse eller Raina har någonsin gått på dressyrkurs. Men husse har tidigare idkat självstudier i hunddressyr. På den tiden fanns det ingen svensk litteratur på området, och i den avkrok, där husse då vistades, fanns det ingen, som sysslade med hunddressyr. Husse hämtade sina kunskaper från tyska böcker och skapade själv nödig nomenklatur, då han fostrade sin första schäferhund.

Raina har därför fått lära sig en del, och det finns de, som anser, att hennes appelldressyr inte är så oäven. Raina går gärna rapport, spårar ganska snällt och då och då försöker hon sig icke utan framgång på sakstövning, allt helt privat. Att hoppa fritt är särskilt roligt, och ett ordentligt plank hindrar inte framfarten. Men någon skyddsdressyr har Raina ej brytt sig om. Hon är framför allt en trevlig sällskapshund, vars särskilda specialitet är att leka med små barn, det må vara »kurra gömma» eller »tafatt». Den leken tycker hon är roligt, ty hon vinner jämt.

Sent en kväll var en av de äldre småhussarna ute med Raina, och då han passerade en av stadens mindre parkanläggningar, hörde han en kvinna skrika. Lillhusse misstänkte, att inte allt stod rätt till och gick in i planteringen. Han möttes av en yngre man, som hotfullt satte en knuten näve under näsan på honom och uttrycksfullt tilltalade honom sålunda: »Lägg dej inte i det här, din snorvalp!» Samtidigt upptäckte lillhusse, som är i tjugoårsåldern och ganska liten till växten, att det var två »herrar» till på plan. I stället för att ingå i svaromål vände sig lillhusse lugnt till Raina, som kom efter, höjde handen och föreslog henne »plats». När Raina, trots att lillhusse, som tidigare omnämnts, ej haft tillfälle att syssla med dressyr, omedelbart sjönk ned, föreslog lillhusse att de tre »herrarna» också skulle ta plats på en närbelägen parksoffa, annars ville han inte svara för följderna. Männen tvekade emellertid att intaga den föreslagna, bekvämare ställningen. Lillhusse misstänkte, att det inte enbart berodde på att de var hänsynsfulla och ville överlåta soffan åt en ensam kvinna, som skymtade i halv-mörkret.

Läget syntes mogna för en uppvisning. Lillhusse hade liksom på känn att karlar,

som har mod nog att antasta en ensam kvinna, kan ha en viss respekt för en dresserad schäfer. Han kommenderade därför »kryp». Då Raina avancerade med buken mot marken, lydde de och kröp genast ned på soffan. Raina morrade lätt. Hon märkte nog, att det var allvar, hennes vaktinstinkt vaknade, och hon begagnade den stillsamma varning, som i stället för skall är till-låten hemma, då det ringer på tamburdörren.

Ett försök från ett av offren att resa sig motades med en förnyad krypning. En annan tyckte, att det vore säkrast att koppla hunden. Men lillhusse sa', att han för sin del tyckte, att det var bra, som det var.

Då den antastade, som visade sig vara en icke svensktalande utlänning, uttryckte sin önskan att utan några åtgärder få gå till sin närbelägna bostad, fick Raina en stund överta dramats kvinnoroll med lillhusse som åskådare.

För att riktigt demonstrera hur farlig Raina var, tog lillhusse henne omsider i halsbandet och sa', att nu kunde »herrarna» gå, bara de gick lugnt.

Ja, det var en liten sannsaga om Raina. En saga skall emellertid ha en sens moral, och den är i det här fallet, att en dresserad hund är nyttigare än en odresserad. Att skylla på att man ej har tid att gå på dressyrkurser är inget skäl. Sysslar man målmedvetet med en hund av brukshundras, då blir den dresserad. Sysslar man ej med den, kan man lika gärna ha en katt eller kanariefågel. Men det är kanske inte riktigt samma stöd på en kvällspromenad.

Att inte endast utländska damer utan även alla andra, som möter brukshundägare, skall få intryck av, att de möter gentleman med väluppfostrade djur hoppas till sist

*Rainas husse*

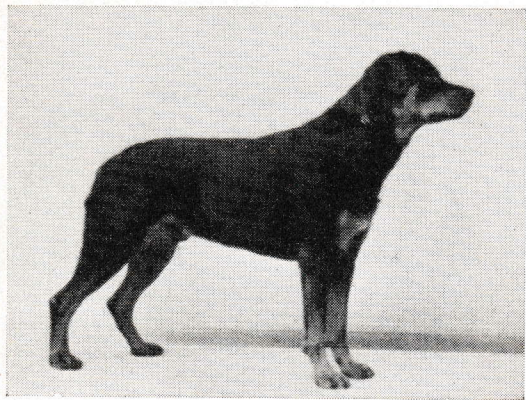
### ÖNSKAS KÖPA

Svenska Kennelklubbens STAMBÖCKER för åren 1924, 1925 till högsta möjliga pris. Samma pris betalas för de sidor som upp-taga boxerrasen, om eventuell säljare önskar sälja dessa separat.

FÖRSÄLJNINGSCHEF AXEL SVENSSON  
Akervägen 112, Enskede. Telefon 49 07 59



## Inbjudan



Rottweilerh. ch. Ray, SKKS 601 TT  
står till avelstjänst.

Äg. Herr Oscar Persson, Sågargat. 8,  
4 tr., Stockholm. Tel. 41 95 43.

**Gynna Annonsererna!**

till Stockholmsavdelningens tävlingar  
i Helenelund söndagen den 22/9 1946  
Stockholmsavdelningen inbjuder härmed  
klubbens medlemmar till deltagande i officiella  
bruksprov i Helenelund. Proven äro öppna för alla  
grupper och klasser.

Anmälan skall vara klubben tillhanda  
senast den 18 september. *Efteranmälningar  
mottagas ej.*

Noggrant ifyllda anmälningsblanketter  
(rätta namn och stamboksnummer) skola  
sändas till klubbens expedition, Sveavägen  
25—27, Stockholm.

**D E L T A G**

**I H Ö S T E N S  
DRESSYRKURSER!**

### HUNDARTIKLAR

Dressyrhalsband, koppel, apportbockar, sjukvårdsrullar, spårseklar,  
spårlinor, munkorgar, dragselar, pulkor, skacklar m. m.  
Hundutrustningar till humana priser. Till landsorten mot efterkrav  
A. HELLGREN, Skånegatan 87, Stockholm. Tel. 41 27 92

Champion Ols Buster,  
735PP, som är landets  
enda utställnings- och  
bruksprovschampion  
(Dubbelch.) står till  
avelstjänst för pas-  
sande tikar.

Äg. Herr Gösta Ols-  
son Ols Kennel, Teg-  
nebyvägen 12 Ängby  
Tel. 37 17 13





# SBK

anordnar internationell

## UTSTÄLLNING

i Stockholm

inom Kungl. Livregementets till häst område

**söndagen den 29 sept. 1946**

Anmälningstiden utgår 17 sept.

Telefonanmälningar mottagas **icke**



### PRISDOMARE:

*Rottweiler:* Direktör A. Klotz, Zürich  
(Suppl. sek. Sven Hydén)

*Schäfer:* Överste James Baldwin, England  
(Suppl. hrr Sund och Hellgren)

*Boxer:* Kontorschef Thor Berneck

*Collie:* Konsulent Sven Sixtensson

*Dobermannp.:* Kriminalöverk. Sigfr. Sund

*Riesenschn.:* Ingeniör C. A. Carring



Anmälningstiden utgår den 17 september 1946. Gränsdragning vid 250 hundar och 120 schäfer. även om detta antal uppnåtts före anmälningstidens utgång! **Anmälningavgifter** är för enskild hund 15 kr. i en klass och 10 kr. i de följande. För tik med valpar 20 kr. i en klass och 10 kr. i de följande. I förs.-kl mottages hundar mot en avg. av 10 kr. pr bäs. Uppf- o. avelskl ingen avg.

Veterinärintyg erfordras för alla hundar. Veterinärundersökningen skall ske någon av dagarna 25—28 sept. 1946. OBS.! Ingen hund emottages utan veterinär- och hundägarintyg!

Anmälningblanketter, veterinär- och hundägarintyg bör rekvireras i god tid från expeditionen. Anmälningavgiften måste ovillkorligen bifogas anmälan eller insättas på postgiro 196 952.

Exp. Sveavägen 25—27, 3 tr., Sthlm.





# P. M.

## för Svenska Brukshundklubbens Stockholmsavdelnings utställning i Stockholm söndagen den 29 september 1946

**Utställningsplats:** Kungl. Livregementet till Häst (K 1), Sturevägen.

**Veterinärbesiktning:** Lördag kl. 18.00—20.00, Söndag kl. 07.00—08.15.  
Veterinärintyg måste avlämnas vid veterinärbesiktningen.

**Bedömningen** börjar kl. 08.30.

**Prisutdelning** äger rum kl. 16.45.

**Samtliga hundar** skola vara inställda i sina boxar utställningsdagen senast kl. 08.15. Ingen hund får lämna utställningsområdet före kl. 17.00. Varje hund måste avlämnas och framföras av ägaren eller vårdaren.

**Stamboksföring** är obligatorisk för icke stamboksförda hundar.

**Efteranmälan** i segrarklass får endast ske för hund, som vid utställningen första gången erövrat 1:a pris öppen klass. Efteranmälan i brukshundklass får endast ske för hund, som efter anmälningstidens utgång godkänts i lägst nybörjarklass vid officiellt bruksprov.

**Sekretariatet** är anordnat på utställningsområdet. Före utställningen är sekretariatet Svenska Brukshundklubbens expedition, Sveavägen 25—27, Stockholm. Tel. 10 75 53.

Servering ombesörjes av regementets marketenteri.

**Utställningssupén** äger rum å restaurant Piperska Muren kl. 19.00. Anmälan är obligatorisk och sker genom insändande av vidhängande anmälningsblankett till SBK:s expedition, Sveavägen 25—27, Stockholm. Telefonanmälan emottages **icke!** Supén, inklusive pilsner, kaffe och servis, kostar kr. 10:—

**Diplom- och prisutdelning** från Stockholmsavdelningens dressyrkurser och bruksprov sker före supén kl. 18.30 precis å restaurant Piperska muren.

---

Härmed anmäles . . . . . personer till Svenska Brukshundklubbens utställningssupé å Piperska Muren söndagen den 29 september 1946.

Stockholm den . . . . . 1946

Namn . . . . .

Adress . . . . .

Telefon . . . . .