

AVELSHUND**Ralf von Düsternbrook**

351 V. S. Z. 154593

Blodslinjer: Horand-Starkenburg-Uckermark och Horand-Dewel.
 släktavel på Sieger 1909 Hettel Uckermark S. Z. 3897 HGH.
 och Flora (Berkemeyer) S. Z. 255573.

Befruktningavgift kr. 125: — jämte återfrakt för tikten.

Kennel MORRIS, SÖDERHAMN. Rt. 311, 811.

VALPAR

e. Ralf v. Düsternbrook 351 V. S. Z. 154593, u. Bellis-Hyrde 183 U.
 Dek. H. S. B. 26297 SkH, säljas för leverans 20/7. Pris för hanvalp
 kr. 125: —, tikvalp kr. 100: — jämte frakt. Blodslinjer: Horand-
 Starckenburg-Uckermark och Kriminalpolizei. Släktavel på Sieger
 1909 Hettel Uckermark S. Z. 3897 HGH. och King-Gisa v. d. Krimi-
 nalpolizei S. Z. 53762 och 43848.

Kennel MORRIS, SÖDERHAMN. Rt. 311, 811.

KÄLLAREN**Den Gyldene Freden**

VID JÄRNTORGET

Rekommenderas

TELEFONER: 8029 och 1259

L. Groll

JÄRNTORGET 57

STOCKHOLM

TEL. 81 51, NORR 21 98

LAGER AV:

*Ojjekläder, alla slag, Skinnkläder,
 akta blå Överdragskläder,
 Vindtygkostymer m. m.*

JOH. PALMGREN

SADELMAKARE

TILLVERKNING AV ALLA SLAGS SADELMAKERIARBETEN
 LAGER AV HUND-, RÖR- OCH RIDARTIKLAR

SIBYLLEGATAN 17 - STOCKHOLM
 Telefoner: 754 67, Norr 73



SVENSKA
 SCHÄFERHUNDS-
 KLUBBENS

Tidskrift

OFFICIELLT ORGAN FÖR SVENSKA SCHÄFERHUNDSKLUBBEN

N:r 1

JUNI 1924

1 ARG.

SVENSKA SCHÄFERHUNDSKLUBBEN

konstituerades den 22 mars 1924 vid en sammankomst å Hotel Kronprinsen med för saken intresserade. Till klubbens styrelse utsågos dels då, dels vid ett sammanträde med klubben å Källaren Freden den 15 april: civilassessor S. Wettermark, hovjägmästare greve S. Bielke, kapten H. Strandberg, stadsfiskal P. Wærmark, grosshandlare T. Herrlin, stadsfiskal G. Lidberg, poliskommissarie O. Amundsson och köpman M. Svensson med direktör E. Hedström, polisman E. A. Bergström, handlande J. Hellgren och kriminalkonstapel O. Nordqvist såsom suppleanter.

Till revisorer utsågos polisman J. A. HERNSKÖLD och målarmästare C. O. Svensson.

Vid konstituerande sammanträde antogos stadgar för klubben.

Vid sammanträde den 15 april fördelades funktionerna inom styrelsen sålunda: till klubbens ordförande utsågos civilassessor S.

Wettermark, till sekreterare stadsfiskal P. Wærnmark och till skattmästare hovjägmästare greve S. Bielke. Samtidigt beslöts, att klubben skulle utgiva en tidskrift, som fick namn "Svenska Schäferhundsklubbens Tidskrift". Till redaktör och ansvarig utgivare av denna utsågs stadsfiskal P. Wærnmark.

Till medlemmar av det jämlikt § 3 i stadgarna beslutade avelsrådet utsågs civilassessor S. Wettermark, stadsfiskal P. Wærnmark och direktör E. Hedström. Avelsrådets huvudsakliga uppgift är att verkställa den årliga "kåringen" (uttagningen) av avelsdjur. Kåringen sker efter bestämmelser, som utarbetats av avelsrådet.

Klubbens tidskrift är avsedd att utkomma en gång i månaden och utgår kostnadsfritt till klubbens medlemmar. Första numret utsändes utom till dessa också till kända schäferhundägare och andra intresserade i landet.

Klubben har ingått till Svenska Kennelklubben med ansökning om association såsom specialklubb och har anledning förvänta gynnsamt svar på sin framställning.

Klubbens medlemsantal utgjorde vid starten ett 50-tal och har sedan dess ökat väsentligt. Nya medlemmar kunna vinna inträde i klubben mot erläggande av årsavgift, kr. 5:—, till klubbens skattmästare, hovjägmästare greve S. Bielke, Strandvägen 9, Stockholm (intill den 1 sept. tjänstförrättande direktör E. Hedström, Järntorgsgatan 61, Stockholm).

DÅ SVENSKA SCHÄFERHUNDSKLUBBEN

med sin tidskrift första gången träder inför offentligheten, torde det vara på sin plats, att den med några ord ger tillkänna, vad den är och vad den vill.

Själva namnet anger, att klubben vill arbeta för Schäferhundrasen, och stadgarne antyda de riktlinjer, efter vilka arbetet utstakats. På annat ställe i detta n:r lämnas en detaljerad redogörelse för de metoder, klubben, med stöd av flerårig erfarenhet från in- och utlandet, anser sig böra tillämpa för åstadkommande av en rationell och planmässig schäferhundavel.

2

Emellertid beror allt på den anda, varav företaget besjålas, och därför vill klubben redan från början tydligt och klart deklarerera sin ståndpunkt: att arbetet bör drivas sportmässigt och ytterst vila på ett rent personligt intresse för hundarne. Där iövrärvs-begär och vinningslystnad är huvudsaken, där hunden blivit en handelsvara och hunduppfödningen ett osunt geschäft, där vill Svenska Schäferhundklubben icke vara med. Däremot vill klubben genom sitt avels- och dressyrarbete söka framalstra en stam av ädla, typiska kraftfulla bruksdjur, som kunna bli till verkligt gagn, icke blott för den enskilde utan jämväl för stat och kommun.

Klubben har från början sökt med sig associera så många fackmän som möjligt. I dess styrelse sitta representanter för de större uppfödarna, för armén och för poliskåren; därjämte åtskilliga personer, som under åratal teoretiskt och praktiskt, enskilt och offentligt arbetat för rasen. Klubben har till korresponderande ledamöter kallat ett antal i den svenska landsorten bosatta personer, som gjort sig förtjänta om schäferhundsavein. Flera av styrelseledamöterna stå sedan lång tid tillbaka i livlig förbindelse med auktoriteter på området, såväl i Tyskland som grannländerna. Klubben har emellertid fortfarande plats i sina leder för fackmän och intresserade, och då det helt visst på olika ställen i Sverige bygder finnes många för klubben okända personer, som med erfarenhet och sakkunskap kunna stödja företaget, vill klubben härmed inbjuda dem till aktivt deltagande i arbetet.

I denna inbjudan inbegripas jämväl medlemmarna av Svenska Schäferhundsföreningen. Klubben hyser nämligen den upfattningen, att man när de bästa resultaten, om man arbetar i enighetens tecken. Då emellertid nämnda förening i fråga om avelsprinciper och bedömningssystem gjort sig till förespråkare för metoder, som, enligt klubbens åsikt, strida mot erfarenhetens rön och den vetenskapliga forskningens resultat, anser sig klubben böra i dessa sakfrågor härmed uttryckligen pointera sin skiljaktiga mening.

Klubben förväntar, att de personer, som gilla dess program, måtte för sakens skull verksamt stödja dess strävanden. Detta kan ske på mångahanda sätt: genom anskaffning av medlemmar och annonser, genom redaktionella bidrag till tidskriften, genom insändande av avelsnotiser och meddelanden rörande brukshundarnes prestationer i det praktiska livet. Nya uppslag och idéer mottagas till diskussion i tidskriftens spalter. Det är klubbens avsikt att, så snart dess ekonomi det tillåter, utgiva ett tidskrifts n:r var månad, detta på det klubbens medlemmar må kunna stå i oavbruten kontakt med varandra.

3

Klubben vill slutligen uttala följande önskemål: att personer, som äro ägare till ädla, bruksdugliga schäferhundar ville till styrelsen insända avskrift av deras stamtavlor jämte fullständiga upplysningar rörande deras eventuella avkomma, samt att i landsorten bosatta medlemmar måtte å sådana platser, där schäferhundshintresset är tillräckligt starkt, taga initiativ till bildande av lokalklubbar, vilka sedan böra, var och en i sin stad, arbeta för rasen i moderklubbens anda.

OM PRINCIPERNA FÖR RATIONELL SCHÄFERHUNDSAVEL*)

En viss mera avlägsen släktskap mellan hanhund och tik är det första villkoret för en rationell avel. Föreligger släktskapen så tillvida, att i tredje eller fjärde led, helst i tikens läderne och i hanhundens moderne, en eller annan stamförvant är gemensam, har man anledning påstå, att den blivande avkomman är konsoliderad härstamning från den och den gemensamma stamförvanten (hund eller tik) eller som tyskarna säga, avkomman är släktavlad (durchgezüchtet) på den och den hunden (tiken). Denna gemensamma stamförvant får givetvis — det hör till saken — inte vara vilken hund som helst, utan bör vara en hund(tik) av erkänd kvalitet för att garantera en fullgod avkomma.

Avel, driven på detta sätt, kallar jag släktavel eller fjärmare inavel till skillnad från familjeavel eller den närmare inaveln. Släktaveln, rätt driven, befäster och förädlat rastypen. Släktaveln bör vara den första och viktigaste principen vi hava att taga hänsyn till, för åstadkommande av en rationell schäferhundsavel här i landet liksom i Tyskland, där man anser sig huvudsakligen hava släktaveln att tacka för den höga genomsnittsnivå, varpå schäferhundsaveln för närvarande befinner sig. Liksom man i Tyskland för tiugu år sedan började med släktavel för att befästa och förädla rastypen, måste vi vandra samma väg för att komma ur de sista tio årens stillastående.

*) Denna artikel är skriven redan i febr. 1924 och överlämnad till sedermera ordf. i Svenska Schäferhundklubben, civilassessor S. Wettermark, för publikation i tidskrift efter hans godkännande. Det har ansetts lämpligt att spara den för Svenska Schäferhundklubbens Tidskrift.

Släktavel förutsätter en ingående kännedom om våra hundars härstamning. Hava våra uppfödare en sådan? Nej! Var skola de få den? Ur stamtavlorna! Stamtavlorna äro sålunda inga onödiga påhitt till uppfödarens besvär, utan högst nödvändiga försättningar för åstadkommande av den rationella avel, som vi böra arbeta på. Man kan därför inte nog inskräpa vikten för en uppfödare av att till punkt och pricka känna sin egen tiks stamtavla, men också den till parning ifrågasatta hanhundens och att vid valet av avelshund tikägaren låter sig angeläget vara att söka finna den lämpligt besläktade hanhundens och inte engagerar första bästa, bara för att han finnes på platsen eller eljest är lätt tillgänglig eller står till förfogande för en billigare avgift än den som är avgjort lämpligare.

Stamtavlorna måste ovillkorligen vara fullständiga och riktiga. Fullständiga så att de uppgiva alla stamförvanter till och med femte led med såväl samtliga stamboknummer med angivande tillika, vilken stambok resp. nummer avse, som de brukshunds-beteckningar, vilka en större eller mindre del av stamförvanterna kan hava berättigat sig att föra (PH.: Polizeihund, SchH.: Schutzhund, HGH.: Herdengebahrungshund, de svenska skyddshund och spårhund, lämpligen förkortade till SkH. och SpH.) och slutligen vissa utmärkelser från utställningar och bruksprov: Sieger (Leistungssieger), med angivande av årtal, och champion. Riktiga så att de ej blott äro fria från medveten förfälskning, utan också i så måtto, att inga andra namn uppgivas än de, som äro fullt berättigade (alltså bort med svenska von Park, von der Monte Rose (1), von der Linde o. s. v.) och att dessa namn äro rätt stavade eller eljest rätt angivna. I detta avseende har det syndats och syndas ännu alldeles oerhört här i landet. Jag behöver för att finna bevis härpå i massa bara kasta en helt flyktig blick i Svenska Kennelklubbens stamboks olika årgångar, dit feluppgifterna följt med från de felaktiga stamtavlorna, vilka ju lika litet som stamboksamlingarna äro underkastade någon granskning med rättelse vid upptäckta felaktigheter, då de i stället ovillkorligen borde till riktheten bestyrkas av den myndighet, som dock skall hava ansvaret för att stamboken är riktig, Svenska Kennelklubbens sekretariat.

Men för att återgå till den släktavel, som jag framhållit såsom den första och viktigaste principen för rationell avel, så är denna ej allena saliggörande. Uppfödaren måste också noga känna sin tiks fel och förtjänster betr. såväl yttre som inre egenskaper. Men inte nog härmed, han måste också hava kännedom om den till parning ifrågasatte hanhundens fel och förtjänster. Fel i ett av-

Klubben vill slutligen uttala följande önskemål: att personer, som äro ägare till ädla, bruksdugliga schäferhundar ville till styrelsen insända avskrift av deras stamtavlor jämte fullständiga upplysningar rörande deras eventuella avkomma, samt att i landsorten bosatta medlemmar måtte å sådana platser, där schäferhundshintresset är tillräckligt starkt, taga initiativ till bildande av lokalklubbar, vilka sedan böra, var och en i sin stad, arbeta för rasen i moderklubbens anda.

OM PRINCIPERNA FÖR RATIONELL SCHÄFERHUNDSAVEL*)

En viss mera avlägsen släktskap mellan hanhund och tik är det första villkoret för en rationell avel. Föreligger släktskapen så tillvida, att i tredje eller fjärde led, helst i tikens läderne och i hanhundens moderne, en eller annan stamförvant är gemensam, har man anledning påstå, att den blivande avkomman får konsoliderad härstamning från den och den gemensamma stamförvanten (hund eller tik) eller som tyskarna säga, avkomman är släktavlad (durchgezüchtet) på den och den hunden (tiken). Denna gemensamma stamförvant får givetvis — det hör till saken — inte vara vilken hund som helst, utan bör vara en hund(tik) av erkänd kvalitet för att garantera en fullgod avkomma.

Avel, driven på detta sätt, kallar jag släktavel eller fjärmare inavel till skillnad från familjeaveln eller den närmare inaveln. Släktaveln, rätt driven, befäster och förädlar rastypen. Släktaveln bör vara den första och viktigaste principen vi hava att taga hänsyn till, för ästadskommande av en rationell schäferhundsavel här i landet liksom i Tyskland, där man anser sig huvudsakligen hava släktaveln att tacka för den höga genomsnittsnivå, varpå schäferhundsaveln för närvarande befinner sig. Liksom man i Tyskland för tigen är sedan började med släktavel för att befästa och förädla rastypen, måste vi vandra samma väg för att komma ur de sista tio årens stillastående.

*) Denna artikel är skriven redan i febr. 1924 och överlämnad till sedermera ordf. i Svenska Schäferhundsklubben, civilassessor S. Weitemark, för publikation i tidskrift efter hans godkännande. Det har ansetts lämpligt att spara den för Svenska Schäferhundsklubbens Tidskrift.

Släktavel förutsätter en ingående kännedom om våra hundars härstamning. Hava våra uppfödare en sådan? Nej! Var skola de få den? Ur stamtavlorna! Stamtavlorna äro sålunda inga onödiga påhitt till uppfödarens besvär, utan högst nödvändiga försättningar för ästadskommande av den rationella avel, som vi böra arbeta på. Man kan därför inte nog inskräpa vikten för en uppfödare av att till punkt och pricka känna sin egen tiks stamtavla, men också den till parning ifrågasatta hanhundens och att vid valet av avelshund tikägaren låter sig angeläget vara att söka finna den lämpligt besläktade hanhunden och inte engagerar första bästa, bara för att han finnes på platsen eller eljest är lätt tillgänglig eller står till förfogande för en billigare avgift än den som är avgjort lämpligare.

Stamtavlorna måste ovillkorligen vara fullständiga och riktiga. Fullständiga så att de uppgiva alla stamförvanter till och med femte led med såväl samtligas stamboknummer med angivande tillika, vilken stambok resp. nummer avse, som de brukshunds-beteckningar, vilka en större eller mindre del av stamförvanterna kan hava berättigat sig att föra (PH.: Polizeihund, SchH.: Schutzhund, HGH.: Herdengebrauchshund, de svenska skyddshund och spårhund, lämpligen förkortade till SkH. och SpH.) och slutligen vissa utmärkelser från utställningar och bruksprov: Sieger (Leistungssieger), med angivande av årtal, och champion. Riktiga så att de ej blott äro fria från medveten förfälskning, utan också i så måtto, att inga andra namn uppgivas än de, som äro fullt berättigade (alltså bort med svenska von Park, von der Monte Rose (!), von der Linde o. s. v.) och att dessa namn äro rätt stavade eller eljest rätt angivna. I detta avseende har det syndats och syndas ännu alldeles oerhört här i landet. Jag behöver för att finna bevis härpå i massa bara kasta en helt flyktig blick i Svenska Kennelklubbens stamboks olika årgångar, dit feluppgifterna följt med från de felaktiga stamtavlorna, vilka ju lika litet som stamboksanmälningarna äro underkastade någon granskning med rättelse vid upptäckta felaktigheter, då de i stället ovillkorligen borde till riktigheten bestyrkas av den myndighet, som dock skall hava ansvaret för att stamboken är riktig, Svenska Kennelklubbens sekretariat.

Men för att återgå till den släktavel, som jag framhållit såsom den första och viktigaste principen för rationell avel, så är denna ej allena saliggörande. Uppfödaren måste också noga känna sin tiks fel och förtjänster betr. såväl yttre som inre egenskaper. Men inte nog härmed, han måste också hava kännedom om den till parning ifrågasatte hanhundens fel och förtjänster. Fel i ett av-

seende hos den ena parten måste kompenseras av den andra parten. Detta är inte att förstå så, att t. ex. för kort rygg hos den ena skall uppvägas av för lång hos den andra eller kohasighet hos den ena av hjulbenthet hos den andra. Nej, ett felaktigt förhållande hos den ena måste ovillkorligen uppvägas av ett idealförhållande hos den andra, t. ex. en för trubbig bogbladvinkel och därav framkallad otillräcklig steglängd hos den ena skall uppvägas av så nära rät bogbladvinkel som möjligt hos den andra och därmed följande kraftigt framsteg. Mindre goda vinklar i bakbenen och därav framkallad trippande och osmidig gång hos den ena parten måste uppvägas av välvinklade bakben och därmed följande kraftig framåtdrivning och glidande gång hos den andra. När hos den ena parten förhållandet mellan längd och höjd tenderar till kvadraternas, måste den andra parten förete det idealiska förhållandet 9:10 d. v. s. till en boghöjd av 63 cm. hör en längd av 70 cm. Detta om de yttre egenskaperna. Beträffande de inre, karaktärs-egenskaperna, gäller i det stora hela detsamma. Och visar den ena parten någon osäkerhet i uppträdande, måste den andra vara fullt "säker i korken".

Dessutom måste uppfödaren göra klart för sig, om de tilltänkta parningskontrahenterna förete det för resp. kön typiska t. ex. för hanhunden kraftigare och större huvud med kraftigare brett, resli-gare gestalt, stramare och karskare hållning, skarpare uttryck och strävare karaktär och för tiken såsom representant för det evigt kvinnliga, elegans och behag, mindre och smärta-re gestalt, djupa och uttrycksfulla ögon, smalare huvud och godsintare karaktär. En kvinnlig typ hos hanhunden liksom ett motsatt förhållande hos tiken göra bägge avgjort olämpliga för avel.

Av den största betydelse för aveln är också, att de till avel använda djuren hava lämplig ålder. Avelsdjuren bära ovillkorligen hava nått full kroppslig utveckling, innan de få komma till användning som avelsdjur. När inträffar då den lämpliga tiden, då en schäferhund bör få komma till användning i aveln? För hanhunden efter uppnådda två år och för tiken vid den tredje löpningen, som brukar infalla vid 20 eller 21 levnads månaden. Ett för tidigt bruk som avelshund medför obotlig skada för såväl hanhund som tik. Den förra mister fortare sin produktionsförmåga och därmed sitt avelsvärde än den hund, som sparas i ungdomen. Dessutom undergår han en lätt iakttagbar deformation i frambogarna, vilka få ställning som på en bulldogg. Vad tiken beträffar, så verkar för tidigt avelsbruk fullständigt ödeläggande på henne. Hon stoppar upp i utvecklingen och får aldrig den fasthet i band och muskler,

som hon eljest skulle få. Slutligen bliva resultatet av den för tidiga aveln i allmänhet klena såväl till kvantitet som kvalitet.

Huru länge bör då en hund få tjänstgöra som avelsdjur? En hanhund inte längre än till uppnådda nio år och en tik till uppnådda åtta år. Skall ett avelsdjur efter denna ålder få komma till användning, bör det vara i parning med en fullgod ungdom av det motsatta könet.

Avelsdjurens kondition och hälsotillstånd äro ingalunda oviktiga faktorer att taga hänsyn till vid aveln. Avelsdjuren skola vara muskulösa och kräftiga, torra, seniga och spänstiga. Svampighet och fetma äro till skada för aveln. Hundar, som haft valpsjukan av något slag, bära icke paras med varandra. Valpsjukan hos föräldrarna predestinerar avkomman för valpsjukans svåraste form, den nervösa valpsjukan. Likaledes bör en genomliden rachitis (engelska sjukan) befria varje hund från avelsbruk. Att avelsdjuren bära hava sin tillvaro under de gynnsammast möjliga förhållanden behöver jag väl knappast påpeka. Hundgårdar äro härvidlag av ondo. Avelshunden skall vara sin herres verkliga husdjur.

I sammanhang med släktaveln berörde jag familjeaveln eller den närmare inaveln. Familjeavel är i visst fall att rekommendera, nämligen om det gäller två individer, som bägge i det väsentliga närma sig idealtypen och vilkas påvisbara fel äro av ringa eller ingen betydelse. Genom all inavel — fjärrare som närmare — befästes hos avkomman typen av de gemensamma stamförväntarna och ju närmare släktskapen är, desto skarpare framträda hos avkomman telen resp. förtjänsterna hos de gemensamma stamförväntarna. Då förutsättningarna för en lyckad familjeavel ytterst sällan förefinnas, är den också i regel förkastlig och bör såsom sådan undvikas.

Slutligen bör en uppfödare befästa sig om att giva sin tik utbildning såsom skyddshund eller spårhund och — varför inte — söka få henne godkänd såsom sådan och för parning söka ut den i andra, här angivna avseenden lämpliga hanhund, som är utbildad som skyddshund eller spårhund och helst också godkänd såsom sådan. Det förnäll sig visserligen så, att förvärdade egenskaper eller kunskaper icke nedärvas, men utbildningen skärper intelligen-sen och en skarp intelligens går ofta i arv till avkomman.

När de principer, jag ovan skisserat, blivit satta som rättesnöre för vår schäferhundsavel, då kunna vi med skäl tala om avel till skillnad från den parning, som vi hittills bedrivit med känt resultat. Om vi härvidlag trots allt ändå lyckats och lyckas åstadkomma en och annan verklig typisk schäferhund, så äro dessa enstaka exemplar närmast att anse såsom slumpskott, undantag som

endast bekräfta regeln. Och det är genomsnittstypen, som bestämmer kvaliteten och som det därför gäller att höja.

Jag vill i detta sammanhang anför ett påtagligt bevis från vår egen schäferhunduppfostring på betydelsen av rationell avel till skillnad från parning på måfå. På hösten 1915 infördes hit från Tyskland schäfertiken Cora v. d. Welle SZ. 38425, nyligen betäckt av Tysklands bästa hanhund då för tiden, Billo von Riedekenburg SZ. 46048. En valpkull föddes i november samma år, och den kullen, de s. k. Skinnskattebergshundarne, är ännu i dag den bästa i Sverige födda valpkull. Den var släktavlad på bl. a. Sieger 1906/7 Roland von Starckenburg SZ. 1537, Tysklands för schäferhundsaveln värdefullaste avelshund, vilken var såväl farfarfar som mormorstar till valpkullen. Av Skinnskattebergshundarne försvunno beklagligtvis de flesta efter en utställning ur synkretsen, och de hava på ett undantag när, Roy av Skinnskatteberg 73 N., icke kommit till den användning för vår inhemska schäferhundsavel, som deras förnämliga härstamning och övriga goda egenskaper gjort dem predestinerade till. Jag har aldrig haft tillfälle att se någon annan av dem än Roy. Och han har aldrig varit teltri, långt därifrån även i de år, då han stod på höjden av utveckling såsom år 1919. Men hans konsoliderade härstamning från Sieger Roland har ändå gjort honom till vår hittills värdefullaste avelshund. I förening med tikar av lämpliga egenskaper har han också givit oss de bästa infödda schäferhundarna, Champion Ajax 481 V., Champion Santa-Nella 509 T. och Champion Lizzie 202 V. Hade de tikar, som förts till Roy, varit besläktade med honom på så sätt, att avkomman fått den konsoliderade härstamning, som vi för framtiden måste sträva efter i vår avel, då hade för visso också genomsnittskvaliteten hos avkomman efter Roy stått betydligt högre än vad den nu gör.

Skulle jag så "till syvende og sidst" sammanfatta, vad jag velat hava sagt till våra schäferhunduppfostrare om principerna för den rationella schäferhundsaveln, skulle sammanfattningen se ut så här:

Para icke din tik med en för hennes blod främmande hanhund, men undvik familjeavel. Det idealiska släktskapsförhållandet råder, då minst två släktled äro fria från gemensamma stamförvanter d. v. s. dessa förefinnas först i tredje eller fjärde led, helst i hundens moderne och tikens fäderne. Hanhund och tik måste passa för varandra betr. såväl yttre som inre egenskaper och ömsesidigt kompensera varandras fel. Driv avel med endast utbildade hundar. Utgå slutligen från att din tiks stamtavla är ofullständig och oriktig. Låt därför först som sist granska och i mån av behov fullständig och rätta den hos Kennelklubbens sekretariat.

Pehr Wærnmark.

8



Stieger 1906/07 ROLAND V. STARKENBURG S. Z. 1537

DE TYSKA SEGRAREHUNDARNA OCH DERAS HÄRSTAMNING*)

Efter SV-ZEITUNG.

Stieger 1899 Jörg von der Krone
SZ. 163

Faderns härstamning låter sig inte bestämma med säkerhet, men var sannolikt av kennel Sparwasser Nelly

Icke konsoliderad härstamning.

Samma är förhållandet med

Stiegerin 1899 Lisie von Schwennin-
gen SZ. 30

Basko-Wachsmuth
Schäfermädchen v. Hanau SZ. 154

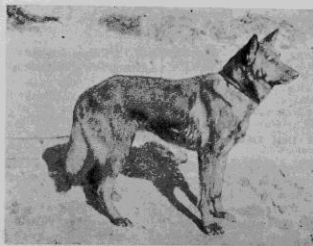
*) Något motsvarande den svenska heders titeln Champion finnes inte i Tyskland. Däremot förklarar den bästa hunden och den bästa tiken på årets huvudutställning (Hauptzuchtschau) för årets Stieger resp. Stiegerin. Stieger (Stiegerin) titeln har utdelats sedan 1899, då det skedde första gången.

9

SVENSKA SCHÄFERHUNDSKLUBBENS TIDSKRIFT

- Sieger 1900/1 Hektor von Schwaben } Horand von Grafrath, också be-
SZ. 13 } nämnd Hektor Linksrhein 1
Mores Pfleningen SZ. 150
- Siegerin 1900 Canna, Obekant härstamning.
- Siegerin 1901 Elsa von Schwaben } Carex Pfleningen SZ. 158
SZ. 34 } Fides von Neckar-Ursprung SZ. 19
- Sieger 1902 Peter von Prietschen } Horand von Grafrath (Hektor
SZ. 148 } Linksrhein 1)
Lotte vom Klostermanfeld SZ. 17.
feld SZ. 17.
- Men redan
- Siegerin 1902/3 Hella von Mem- } Beowulf SZ. 10
mtingen SZ. 329 } Nelly Eisingen SZ. 11
- var en produkt av släktavel, ty Horand von Grafrath var hennes morfar och farfarsfar på en gång. Även
- Sieger 1903 Roland vom Park } Sieger 1900 Hektor von Schwaben
SZ. 245 } SZ. 13
Flora I von Karlsruhe
- var en produkt av planmässig avel, i det han var släktavlad på den från Horand härstammande Vollus SZ. 151.
- Utan konsoliderad härstamning äro:
- Sieger 1904 Aribert von Grafrath } Audifax von Grafrath SZ. 368
SZ. 517 } Sigrun von Grafrath SZ. 252
- Siegerin 1904 Regina von Schwaben } Beowulf SZ. 10
SZ. 411 } Siegerin 1901 Elsa von Schwaben
SZ. 34 och
- Sieger 1905 Beowulf von Nahegau } Beowulf SZ. 10
SZ. 733 } Walpurga von Nahegau SZ. 899.
- Däremot är
- Siegerin 1905 Vefi von Nietersa- } Beowulf SZ. 10
chsen SZ. 339 } Nelly Eisingen SZ. 11
- släktavlad på Horand.
- Sieger 1906/7 Roland von Starcken- } Heinz von Starckenburg
burg SZ. 1537 } Bella von Starckenburg
- den för Tysklands schäferhundsavel så ytterst värdefulla avelshunden, var en produkt av skarp inavel. Hans far och mor hade samma mor, voro alltså halvsysstrar och hans farfar och hans morfar voro sinsemellan far och son.
- Utan konsoliderad härstamning var
- Siegerin 1906 Gretel Uckermark } Beowulf SZ. 10
SZ. 849 } Hexe von Hohen-Esp SZ. 357
- Helt släktavlade på Horand äro
- Siegerin 1907 Hulda vom Siegestor } Sieger 1906/7 Roland von Star-
SZ. 2531 } kenberg SZ. 1537
Adelheid vom Siegestor SZ. 1537
- Sieger 1908 Luchs von Kalsmunt- } Graf Eberhard von Hohen-Esp
Wetzlar SZ. 3371 } SZ. 1135
Minka Barbarossa SZ. 1034
- Siegerin 1908 Flora von der Warte } Sieger 1906/7 Roland von Star-
SZ. 4831 } kenberg SZ. 1537
Julie vom Brentztal

SVENSKA SCHÄFERHUNDSKLUBBENS TIDSKRIFT



HEKTOR LINKSRHEIN

mest känd under namnet HORAND V. GRAFRATH S. Z. 1.

- Sieger 1909 Hettel Uckermark } Sieger 1906/7 Roland v. Starcken-
SZ. 5897 } zurg SZ. 1537
Siegerin 1906 Gretel Uckermark
SZ. 849
- Siegerin 1909 Elli von Erlenbrun- } Dewet Barbarossa SZ. 630 PH.
nen SZ. 4540 } Siegerin 1902/3 Hella v. Memmin-
gen SZ. 329
- Sieger 1910 Tell v. d. Kriminalpoli- } Sieger 1908 Luchs v. Kalsmunt-
zei SZ. 8779 } Wetzlar SZ. 3371
Hertha v. d. Kriminalpolizei SZ.
3951
- Siegerin 1910 Flora v. d. Kriminalpolizei SZ. 1265, kullsysster till föregående,
- Sieger 1911/12 Norbert vom Kohl- } Beowulf v. Kohlwald SZ. 4090
wald SZ. 9264 } Siegerin 1902/3 Hella v. Memmin-
gen SZ. 329
och
- Siegerin 1911/12 Hella v. d. Krimi- } Sieger 1910 Tell v. d. Kriminalpo-
nalpolizei SZ. 13748 } lizei SZ. 8770
Fanny v. d. Kriminalpolizei SZ.
3950

vilken sistnämnda var en produkt av en oavskiltigt tillkommen parning mellan den tio månader gamle Tell och hans egen mormor.

- Sieger 1913 Arno v. d. Eichenburg (Sieger 1910 Tell v. d. Kriminalpolizei SZ. 8770
SZ. 24876 Diana v. d. Blozenburg SZ. 8273
och
- Siegerin 1913 Frigga v. Scharenstetten (Horst v. Boll SZ. 8306 PH.
SZ. 18742 Adelheid v. Scharenstetten SZ.
10362
- Äro släktavlade på Sieger 1906/7 Roland v. Starckenburg och
leda härstamningen från Hektor v. Schwaben och Horand.
Under krigsåren utdelades ingen Sieger (Siegerin) titel.
- Sieger 1919 Dolf v. Düsterbrook (Luchs Uckermark SZ. 35361 PH.
SZ. 67486 PH. Dörte v. Riedekenburg SZ. 53911
för övervägande Uckermarkblod, som är en sammansättning av
Hohen-Espblodet och Starckenburg-Horandbladet. Detsamma
gäller om:
- Siegerin 1919/20 Anny v. Hum- (Alex v. Westfalenheim SZ. 59298
bodtpark SZ. 66522 Helga v. Riedekenburg SZ. 62309
- Sieger 1920 Erich v. Grafenwerth (Alex v. Westfalenheim SZ. 59298
SZ. 71141 Blanka v. Riedekenburg SZ. 62309
är släktavlad på Sieger 1909 Hettel Uckermark, som är hans
både morfar och farfar.
- Sieger 1921 Harras v. d. Juch (Nores v. d. Kriminalpolizei SZ.
SZ. 67926 80933
Lora Hildenia SZ. 54241
är släktavlad på Sieger 1910 Tell v. d. Kriminalpolizei.
- Siegerin 1921 Nanthild v. Riedeken- (Jung Tell v. d. Kriminalpolizei SZ.
burg SZ. 75116 24511
Bella v. Riedekenburg SZ. 46051
är avlagset släktavlad på Sieger 1906/7 Roland v. Starckenburg.
- Sieger 1922/3 Cito v. Bergerslust (Geri v. Oberklamm SZ. 65867
SZ. 105327 Goda v. Mundtsdorf SZ. 68249
är släktavlad på Sieger 1909 Hettel Uckermark och Billo v.
Riedekenburg SZ. 46048
- Siegerin 1922/3 Asta v. Kaltenwei- (Sieger 1920 Erich v. Grafenwerth
de SZ. 106899 SZ. 71141
Flora v. Oeringer SZ. 70381
är släktavlad på Sieger 1909 Hettel Uckermark.

MÅLET FÖR SCHÄFERHUNDSAVELN

bedriven efter de principer, för vilka Svenska Schäferhundklubben gör sig till tolk, är att åstadkomma en schäferhund, som motsvarar standardens högsta krav, som till kroppsbyggnad och sinnesegenskaper är ägnad för praktiskt bruk och som efter lämplig utbildning kan göra nytta som brukshund.

ETT ÄNDRAT FÖRFARANDE

vid bedömningen på våra utställningar synes vara av nöden, för så vitt utställningsväsendet inte skall förfalla till självändamål i stället för att fylla dess onekligen viktigaste uppgift, att tjäna aveln, för vilken domarens berättelse skall giva god och säker ledning. Men nuru skall detta bliva möjligt, så länge domaren inte har till hands fullständiga uppgifter om samtliga utställda hundars härstamning?

Om hundens **bruksvärde** kan domaren någorlunda säkert uttala sig efter en ingående granskning, men det är en ren omöjlighet för honom att giva besked om hundens **avelsvärde**. En absolut betingelse härför är, att domaren vid bedömningen har i sin hand den fullständiga stamtavlan.

Det invändes ju härvidlag, att bedömningen skall vara förutsättningslös och att domaren skall hållas fjärran från hans bedömning påverkande sidoinflytelser. Men huru ställer sig förhållandet i verkligheten?

Domaren har tillgång till utställningskatalogen med alla dess uppgifter om tidigare bedömning. Och även utan katalogen känner han nog tämligen väl de under hans bedömning varande hundarne. De flesta av dem har han om inte som domare så dock som åskådare haft tillfälle att se på tidigare utställningar, och hans minne säger honom något så när, huru de bedömts då. Kan man då längre med fog påstå, att bedömningen är förutsättningslös och helt opåverkad av icke önskade sidoinflytelser? Nej! Men då finnes inte heller något skäl att undanhålla domaren de uppgifter, som utgöra förutsättningen för **den allsidiga bedömningen**. Ty allsidig blir bedömningen först, när den också tager sikte på hundens värde för aveln, vars betjänande är utställningens ändamål

OMSLAGSVINJETTENS BILD

föreställer Sieger 1922/23 Cito v. Bergerslust S. Z. 105327

NYA MEDLEMMAR

vinna inträde i Svenska Schäferhundklubben efter av årsavgift, kr. 5.—, åtföljd anmälan till tjänstförrättande skattmästaren direktör E. Hedström, Järntorgsgatan 61, Stockholm.

KENNELNYHETER

Kennel av Gläntan, innehavare dir. E. Hedström, Stockholm, har från Norge inköpt avelstiken **Dolly vom Klückensee**, S. Z. 87178, tyskfödd och 4 år gammal, e. Immo v. d. Kriminalpolizei S. Z. 47034 u. Alfe v. Lubistal S. Z. 72612. Tiken, som var be-täckt av **Champion Geri v. Stolzenfels** S. Z. 97202 (e. Nores v. d. Kriminalpolizei S. Z. 60933 u. Kathie v. d. Kriminalpolizei S. Z. 53765 PH.) har i sin nye ägares ägo nedkommit med 6,5 valpar, vilka alla pålagts, 6 hos modern och 5 hos amma. Valparnas härstamning utgör, som synes, en våldsamt anhopning av Kriminalpolizeiblod. Parningen torde hittills få gälla som ett djärt experiment, vars utgång det tillhör framtiden att bedöma.

Bellis-Hyrde 183 U., Dsk. H. S. B. 26297, SkH., Kennel Morris' i Söderhamn avelstik, har den 23 maj nedkommit med 3, 3 valpar e. Ralf v. Dusterbrook 351 V., S. Z. 154593, äg. samma kennel. Valparna äro släktavlade på resp. syskonen Guntar Uckermark S. Z. 2980 och Sieger 1909 Hettel Uckermark S. Z. 3897 HGH. (e. Sieger 1906/07 Roland v. Starckenburg S. Z. 1537 u. Siegerin 1906 Gretel Uckermark S. Z. 849) samt Österrikes Siegerin 1914 Gisa v. d. Kriminalpolizei S. Z. 43848 och King v. d. Kriminalpolizei S. Z. 53762 (e. Hollands Sieger 1913 Jung Tell v. d. Kriminalpolizei S. Z. 25411 PH. u. Rezia v. d. Kriminalpolizei S. Z. 13749) och föra alltså Horand-Dewet, Horand-Hohen-Esp-Starckenburg-Uckermark och Kriminalpolizeiblod.

Champion Lizzie av Roy 202 V., äg. frkn Hannie Enlund, Stockholm, har den 29 maj nedkommit med 7, 5 valpar e. Ralf v. Dusterbrook 351 V., äg. Kennel Morris, Söderhamn. Av valparna hava 4, 4 lagts på, 6 hos modern och 2 uppfödas med flaska. Deras härstamning är släktavel på Sieger 1909 Hettel Uckermark (se ovan) och Flora (Berkemeyer) S. Z. 25573 (e. Harras v. Lippe-strand S. Z. 9314 PH. u. Cilla (Distelbruch) S. Z. 47221 HGH.) och alltså Horand-Hohen-Esp-Starckenburg-Uckermarkblod och Horand-Dewetblod.

BLIV MEDARBETARE I TIDSKRIFTEN

det är en maning, som Redaktionen tager sig friheten rikta till alla schäferhundägare. Redaktionen mottager med tacksamhet uttalanden i aktuella schäferhundfrågor, liksom korta meddelanden om kennelnytt såsom parningar, valpningar, köp och försäljningar, importer och exporter m. m., om berättliga gärningar av schäferhundar o. s. v., slutligen också karaktäristiska situationsbilder och andra fotos av schäferhundar, som lämpa sig för reproduktion.

FUTURISM INOM SCHÄFERHUNDSAVELN

skulle man kunnat tro hava varit målet för den avelsverksamhet, vars principer framställdes i Nr 1 av tidningen Schäferhunden, där en förtattare efter att först hava indelat hundarnes vanligen förekommande fel i A-fel och B-fel, tillåter sig förkunna, att A-fel kompenseras av B-fel och att uppfödaren sålunda bör para t. ex. en kohasig tik med en hjulbent hanhund för att få fram en hund med den rätta benställningen eller, för att taga ett annat exempel, en hanhund med för kort kropp med en tik med för lång kropp för att få fram den rätta kroppslängden.

Det är att befara, att resultatet av sådan avelsverksamhet blir en C-värd komposition — ej kompensation — av A-fel och B-fel.

KORRESPONDERANDE LEDAMÖTER

Till korresponderande ledamöter har Svenska Schäferhundklubben beslutit kalla:

Kapten C. Skarin, **Karlskrona**,
Handlande G. Strömberg, **Göteborg**,
Kammarskrivare E. Kummel, **Göteborg**,
Fröken Anna Tamm, **Fänö**,
Grövinan Nina Rudenschöld, **Växjö**,
Förvaltare S. Bondesson, **Svalöf**,
Kontorschefen N. W. Hallgren, **Lidköping**,
Detektivkonstapel P. Tufvesson, **Västervik**.

ADRESSER

Ordföranden: Civilassessor S. Wettermark, Mälartorget 15, Stockholm.
Sekreteraren: Stadsfiskal Pehr Wærnmark, Söderhamn, Rt. 311 och 811.
Skattmästaren: Hovjägmäst. Greve S. Bielke, Strandvägen 9, Stockholm.

SKATTMÄSTAREN

är bortrest under sommaren och hemkommer omkr. den 1 sept. Under tiden uppehållas hans göromål av **Direktör E. Hedström**, Järntorgsgatan 61, Stockholm.

SVENSKA SCHÄFERHUNDSKLUBBENS TIDSKRIFT

ANNONSER

lever tidskriften på. Därför gäller det för medlemmarna, om de vilja, att tidskriften skall leva, att själva gynna den med annonser och att förmå andra att göra detsamma.

Annonsen till nästa häfte beställas hos Redaktionen senast den 10 juli.

Annonspriset är för	1/1 sida	Kr. 50: --
	4/5 ..	40: --
	3/5 ..	30: --
	2/5 ..	20: --
	1/5 ..	10: --
	1/10 ..	5: --

Redaktionens adress är endast Söderhamn.

FRÅGOR OCH SVAR

(Under denna rubrik besvaras kostnadsfritt av eller genom redaktionen frågor rörande schäferhunden. Frågorna böra skrivas en och en på skilda blad och endast på papperets ena sida.)

UTSTÄLLNINGAR OCH TÄVLINGAR

Medhänsyn till tidskriftens begränsade utrymme nödgas Redaktionen låta referaten från F. S. S. H:s tävlingar den 24 och 25 maj och Svenska Kennelklubbens tävlingar och utställning den 29 maj—1 juni stå över till nästa häfte.

Svenska Schäferhundklubben förbereder till hösten en utställning i Stockholm, i samband varmed klubbens avelsråd kommer att förrätta karing av avelshundar för år 1925.

RESTAURANT
BACCHI WAPEN

JÄRNTORSGGATAN 61
NÄRMAST SLUSSEN

Hemtrevliga lokaler

VALPAR

e. **Champion Geri vom Stolzenfels S. Z. 97202** u. **Dolly vom Klückensee S. Z. 87178** säljas vid två månaders ålder.

Kennel av Gläntan

Rt. 249.

Saltsjö-Duvnäs.

Rt. 249.

Schäferhundar

2 st., ålder 9 mån.—2 år mottagas för fullständig Skydds- eller Spårhundsdressyr.

J. Hellgren

Postbox 3

TUMBA.

Tel. 197.

KENNEL av VAKTARBO

Uppföder och försäljer Skydds-, Vakt- och Sällskapshundar med finaste härstamning av Schäfer, Dobermann-Pinscher, Airedale-Terrier, Deutscher-Boxer m. fl. raser.

Emottager hundar till dressyr, inackordering, försäljning, parning, valpning m. m.

Pollskonstapel A. F. AHLMAN

Telefon 502 86

GÖTEBORG 6.

Holländareg. 1.