

Tävlingsregler 1982

Under ALLMÄNNA BESTÄM-
MELSER har införts att förare
måste ha fyllt 12 år. Hunden måste
vara minst 12 månader för att delta
i appellklass samt bevaknings- och
karaktärprov, en höjning med två
månader. I lägre och högre klass får
man tävla högst tre månader efter
uppflyttning, således en tvingande
regel att fortsätta i en högre klass.
Bestämmelser har införts om att ef-
teranmälan kan göras senast 14 da-
gar före prov om återbudsbrev bi-
fogas anmälan från afdnning tävling,
samma dag. Arrangören bestäm-
mer dock huruvida sådan anmälan
skall beaktas. I dag gäller att om
deltagarantalet måste begränsas så
skall hemmahundarna i första hand
beredas plats. Denna regel har änd-
rats, lotning skall nu tillämpas så
att alla beredes samma chans att
komma med.

En ändring kommer vad gäller
utdelning av internationella certifi-
kat, hur densamma kommer att
fastställas är i skrivande stund inte
helt klart. Här har vi endast att fö-
lja de internationella bestämmelser-
na. Grundförslaget är dock att int
cert skall kunna utdelas enligt
samma bestämmelser som gäller för
de vanliga certifikaten. Om flera
hundar uppnår samma totalpoäng
och de även är lika i huvud- och
specialmomenten skall placeringen
dels. I nuläget lottas hundarnas in-
bördes placering. Vid lika poäng i
svenskt lydnadsmästerskap skiljs
hundarna vad gäller medaljplace-
ringarna åt genom uppnädd
sammaanlagd poäng i momenten 1,
3 och 4. Vid lika poäng även här
dels placeringen. Antalet deltaga-
re vid SM har ändrats enligt följande:
20 i vardera skydds- och rap-
porthundsgrupperna, 15 sökhundar
och högst 30 i spårgruppen. För öv-
rigt gäller vid vanliga prov, då en-
dast ett domarlag skall bedöma
samtliga moment, att i högre och
elitklass för skyddshundar antalet
får uppgå till högst 10 vilket också
gäller för sökhundsgruppens elit-
klass. Bestämmelse finnes nu inför-
d att hund får endast förses med
munkorg i de moment där detta är
föreskrivet.

I lydnadsmomenten gäller, att
för erhållande av högsta betyg får
föraren inte genom klappning eller
liknande uppmuntra hunden under
ett moments genomförande. I dag
är detta tillåtet då det är naturliga
uppehåll i momentet. Införes göres
också att vid prov/tävling råder ge-
nerellt förbud mot användande av
medicinska preparat enbart för att
förändra hundens prestationsförmå-
ga. Protest skall inlämnas senast 30
min efter det momentet slutförts i
vederbörande klass och avslagen
protest skall skriftligen motiveras.
Måhända kan i detta sammanhang
en tolkningsfråga uppstå, om det
skall vara 30 min efter det vederbö-
rande har gjort sitt sista moment
eller efter det klassen är klar. Me-
ningen är att protesten skall kunna
inlämnas senast 1/2 timma efter det
hela klassen är färdigbedömd. Pro-

Nu gällande regler fastställdes av riksstämman 1971 att gälla
fr o m 1973. 1982 skall vi börja tillämpa de nya. Revideringen
har pågått sedan mars 1978 och många har varit engagerade i
denna. Regelkommitténs målsättning var från början att tillfö-
ra reglerna en klass över segrarklass som skulle kallas för elit-
klass och utformad så att de i stort innehöll de nordiska regler-
na. Vi fick dock ganska snart klart för oss att den ambitionen
hade man inte bland medlemmarna. Ett försök gjordes då att
lägga de nordiska reglerna som segrarklassregler men detta
vann inte gehör. Skälen härför var många, i skyddshundsgrup-
pen tyckte man specialproven skulle bli för lätta och för spår
och rapporthundar ansågs det tvärt om medan sökhundsreg-
lerna kunde accepteras.

I och med detta återstod inget annat än att börja om från
början. Vad får vi nu för regler att tävla och bli betygsatta
efter? Dels förelåg från flera riksstämmor ett antal motioner
beträffande ändringsförslag, dels har under allmän debatt vid
de två sista stämmorna framförts propäer och dels har de nor-
diska reglerna i några moment beaktats och inte minst styrande
har varit det som framförts vid särskild anordnad central
regelkonferens med två repr från varje distrikt. Slutprodukten
bör därför anses väl penetrerad och i följande skall jag redovisa
de större ändringarna.

test- och besväravgift är bortta-
gen. I bestämmelserna betr bärande
av tjänstetecken har tillkommit att
sådan alltid också skall användas
vid momentet "uppletande av fö-
remål".

Lotning om startordningen
skall ske på tävlingsplatsen och
gäller för huvudmomenten, all
spårning samt rapport- och sökt-
jänsten i appellklass. För övriga
moment bör lotningen bibehållas
om detta så är praktiskt genomför-
bart. Uppdelas tävlande inom
samma klass i flera grupper sker
lotningen till viss grupp enligt
ovan angivna bestämmelser. Lot-
ning av startordning inom sådan
grupp skall göras vid framkomsten
till fältprovsmarkerna.

I bestämmelserna vad gäller
funktionärer har några ändringar
gjorts. Benämningen "fullmäktige"
utgår och ersätts med "överdoma-
re". B-domare äger rätt att fungera
även i skyddshundsgruppen men
skyddstjänsten skall alltid bedömas
av A-domare. Vid "uppletande av
föremål" kan två II klass domare
fungera oavsett att provet anordnas
i elitklass som nu högsta klassen
heter i stället för segrarklass. Om-
fattar prov endast "karaktärprov"
må domare vara auktoriserad men-
taltestdomare. Införts har också
bestämmelsen att domare efter det
kalenderår vederbörande fyllt 70 år
icke längre äger rätt att fungera
som bruksprovsdomare. Ledningen
av prov skall handhas av en täv-
lingsledare som antingen är domare
eller auktoriserad tävlingsledare.
Domare eller tävlingsledare som ej
tjänstgjort vid off bruksprov av
konkurrenskaraktär under de två
senaste kalenderåren äger ej döma
med mindre än att förnyad pröv-
ning av kompetens skett. För
skyddshundsfigurant gäller samma
regel, dock kan man behålla sin
auktorisering om vederbörande
deltar i av distriktet anordnad pre-
parandkurs.

I BEVAKNINGS- och KA-
RAKTÄRSPROV gäller att hund
som t ex underkännes i ljudmarke-
ring men klarar vindmarkeringen
så är det tillfylles om hunden vid
nästa prov endast deltar och erhå-
ler godkännande i det underkända
provet. Nuvarande regler stipulerar
att godkännandet av båda momen-
ten måste ske vid samma tillfälle.
Kravet att hunden skall sitta en me-
ter framför föraren i ljudmarkering
är också borttagen, föraren avgör
alltså om hunden skall vara vid si-
dan eller framför då momentet
igångsättes. Föraren äger också rätt
att med rösten stödja hunden då
den markerar. I karaktärprovet
prövas i dag hundens tillgänglighet
vilket medfört att detta också in-
skrivits. I proven för TJÄNSTE-
HUNDCERTIFIKAT har texten
genom Hundskolans försorg, vad
gäller specialproven, erhållit en
tydligare text som har medfört att
bedömningsprinciperna kan utgå
ur domarkompndiet. I princip har
inget ändrats med undantag att i
spårprovet krävas att hund som tar
bakspår, självant skall vända åt
rätt håll senast 25 meter från upp-
tagsrutans sida om den skall kunna
erhålla godkänt eller högre betyg i
momentet.

APPELLKLASSENS lydnads-
moment är oförändrade, viss om-
disposition har dock gjorts av koef-
ficienterna. Specialmomentens in-
nehåll är i stort desamma som i dag
om man undantar att i budföringen
har införts att hunden "bör ej gö-
ra" uppehåll på sträckan, kravet i
nuvarande regler föreskriver "får ej
göra". I momentet spårning får ej
egna föremål användas. Som alter-
nativmoment till spårning samt ge-
nomsökande av område och mar-
kering har införts "rapportföring".
Sträckan skall vara c:a 500 meter
och skall springas två gånger. För
högsta betyg krävs, i likhet med
vad som i dag gäller vid all rapport-
föring, att hunden förhåller sig tyst

under hela momentet och den skall
gå ut vid första ivägskandandet. För
att inte göra kravet för stort har in-
förts att omsändning får ske en
gång från varje station men betyget
reduceras i sådant fall till högst 7.
Framtagandet till start skall göras
med kopplad hund som ävenledes
under väntetiden, 15 sekunder,
skall vara kopplad. Provet skall
vara avslutat inom högst 7 minuter.

I LYDNADSMOMENTEN för
övriga klasser kan noteras att också
viss omdisposition gjorts beträffan-
de koefficienterna. I momentet
krypande i lägre klass har bortta-
gits förarens rätt att avgöra om
hunden skall vara kopplad, nu
kommer att krävas att den skall
krypa fritt. Momentet börjar också
då föraren beordras att lägga hun-
den och är slut då den, efter tillsä-
gelse av tävlingsledaren, tagit sit-
tande ställning vid förarens sida.
Budföring med skottlossning har
överförts till specialmomenten.

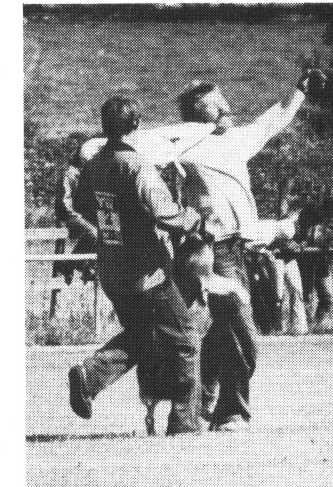


Lydnadsmomenten i högre- och
elitklass är i stort oförändrade.
Ändringen betr momentet krypan-
de i vad gäller början och slut gäller
naturligtvis också i dessa klasser.
Gruppen av minst fyra passiva per-
soner skall placeras på linje med 15
meters bredd i "framåtsändande"
och i momentet "fritt hopp över
hinder" kommer att krävas att
hunden intar sittande ställning på
andra sidan hindret.

För SKYDDSHUNDSGRUP-
PENs lägre klass har vid grup-
spårmomentet beslutats att föremå-
len utlämnas av arrangören och för
godkännande krävs att ett plus sista
föremålet återfinnes. I högre och
elitklassens spår för skyddshundar
har anvisningarna borttagits när
vinklarna skall göras och regeltex-
ten anger nu att "spåret skall gå i
ett flertal vinklar". Max-tid har
också bestämts för spårning till 20
minuter i båda klasserna.

Skyddstjänsten har erhållit en
särskild bestämmelse i de fall föra-
re, domare eller tävlingsledare un-
der pågående moment vill avbryta
figurantens agerande innan hunden
angripit. Meningen är att man i det-

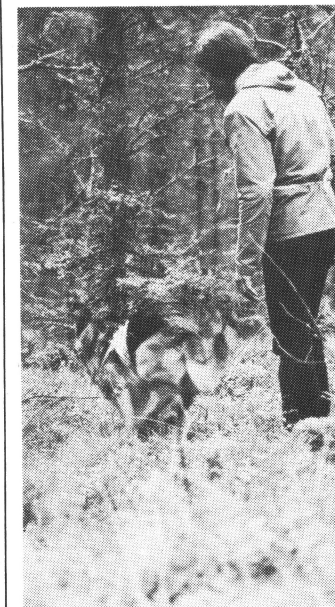
ta läge skall använda kommandoor-
det "avbryt". Skyddsmomenten i
lägre klass får en annan uppläg-
gning. Således slopas "överfall ur
gömställe" och momenten inleds
med transport i vilken hunden skall
vara försedd med munkorg, därefter
sker ett överfall av den figurant
som hunden transporterar. De övri-
ga momenten utföres med figuran-
ten i skyddsärm och har i stort
samma upplägning som i dag.



Skyddstjänsten i högre och elit-
klass innehåller samma moment som
gäller i nuvarande regler. Texten
har dock omformats så att den är
tydligare både hur man vill att fö-
rare, figurant och hund skall upp-
träda. I högre klass har man vänt på
momenten så att munkorgsarbetet
börjar och i momenten "fasttagan-
de" är borttaget att figuranten "vi-
kande skall värja sig för hunden". I
elitklassens "avsökande" skall figu-
ranten placeras på samma plats för
samtliga deltagare. I och med detta
har också föreskrivits att ny s. k.
avvallning bör göras efter var fem-
te hund i annat fall föreligger risk
att det kan bli till en hjälp att ha ett
höst startnummer.

SPÅRHUNDARNA är den
grupp som erhållit de största änd-
ringarna. För det första så anger re-
geltextern att föremålen skall vara
c:a 2 cm tjocka, längden densamma
som i dag. Slutföremålet skall vara
tre gånger så stort, rock, kappa eller
liknande försvinner således. Före-
målen skall alltid utmärkas med
spårets nummer och datum och på
sista föremålet skall också stå
"slut". Spårmomentet uppdelas i
"uppletande av spår" och "spår-
ning" med särskilda koefficienter. I
lägre klass skall spårets utgångs-
punkt ligga någonstans längs en c:a
30 meter lång, rak sträcka och skall
vara upptaget inom fyra minuter.
Kan inte hunden detta påvisas den,
vilket medför en förlust av 60 po-
äng. I högre klass har hunden också
fyra minuter på sig att finna spåret
inom ett område av 30x30 meter.
Påvisning ges också i denna klass,
under förutsättning att hunden för-
sökt att finna spåret, och medför då
att den inte kan få något betyg i
"uppletande av spår" och missar 70
poäng. I elitklass är rutan och tiden
för upptaget detsamma som i dag.
Skillnaden ligger i att om hunden
icke själv tar upp spåret så påvisas

den ej utan hela momentet under-
kännes.



RAPPORTHUNDSGRUP-
PENs huvudmoment "rapportför-
ing" har ändrats betr sträckans
längd i lägre klass från 2 000 m till
2 600 m. Främsta anledningen till
detta var att kunna samordna sträck-
korna då nu lägre klassen kommer

att stämma med grundsträckorna
för högre- och elitklass. Bestäm-
melser har också införts att de för-
sta 100 meterna av "förlängningarna"
skall göras i samma riktning
som sträckan hade då den kom in
till stationen. Särskilt kan påpekas
att minst två skyttar skall finnas på
sträckan vilka skall avlossa skott, i
lägre klass då hunden passerar och i
högre- och elitklass, flera skott,
strax innan den passerar. Användes
endast två skyttar skall dessa finnas
på A-B-sträckan. Bestämmelserna
är nu också entydiga hur hunden
skall framföras till startplatsen. I
lägre klass skall hunden vara kop-
plad och även kopplad under 30 sek
väntetiden. Högre klass föreskriver
kopplad hund under framtagandet
varefter den kopplas lös under vänt-
etiden. För elitklasshundar gäller
samma bestämmelser som i dag. I
övrigt har också beslutats att lot-
tordningen bryts efter första sträck-
kan och hundarna sändes i den ord-
ning de inkommit till stationen.

SÖKHUNDARNAS special-
moment har varit föremål för den
minsta ändringen. Området i lägre
klass har förlängts med 25 m och i
högre klass med 50 meter. I elit-
klass reduceras betyget med en enhet
vid sök på återvägen.

Kennelklubbens tävlingskom-
mitté som slutgiltigt är den instans
som fastställer våra regler har be-
slutat att hund som icke vid sitt



tredje deltagande i karaktärprov
kan godkännas, äger ej rätt att del-
ta i vidare prov. De hinderbjuder
som fastställdes vid riksstämman
vill tävlingskommittén icke accep-
tera varför denna fråga kommer att
tas upp till förnyat beslut vid kon-
gressen i maj månad. Med anled-
ning av detta spricker den planera-
de regelutgivningen som var plane-
rad till kongressen. Förhoppnings-
vis bör dock reglerna ligga färdiga i
oktober.

STATENS HUNDSKOLA



Du vet väl att HS behöver fodervärdar för schäfer- och labradorval-
par för att tillgodose behovet av ledar-polis och narkotika hundar.
Kan Du hjälpa till som fodervärd kontakta då hundgruppen.
Kanske en "andra-hund"

HS anordnar följande kurser 1981:

HUR SKÖTA DIN HUND 22-26/6, 17-21/8 och 24-28/8
KLÖVJEKURSER Två enveckorskurser under augusti
AVEL, BETEENDELÄRA M M 12-14/6 (P-E Sundgren, L Fält
och S Järverud)

Skriv eller ring så sänder vi prospekt och anmälningsblankett.

HS visar skolan varje dag kl 1210 och 1310 maj t o m augusti
månad.
SBK-avd har möjlighet till särskilda visningar-fråga avdelningen.

Under HUNDSKOLANS DAG 1981-08-15 har Du fina möjligheter
att se skolans olika aktiviteter.

Skriv eller ring om Du är intresserad av något från vår verk-
samhet.

Telefon 0620/121 00 kl 0930-1100 och 1200-1600.
Box 2101, 881 02 SOLLEFTEÅ

Regler för bruksprov och tävlingar

Stämman beslöt fastställa centralstyrelsens förslag till regler för bruksprov och tävlingar med nedan angivna ändringar. Vidare noterades att nuvarande benämning av centralstyrelsen (CS) senare kommer att bli föremål för redaktionell ändring till förbundsstyrelsen (FS) i enlighet med den nya grundstadgan.

Sid	Centralstyrelsens förslag till regler	Stämmans beslut om ändring mm
2	<u>INNEHÅLLSFÖRTECKNING</u>	Det antecknades att lydads- och specialmomenten sammanförs och redovisas under respektive klass, att särskilt kapitel om materielbeskrivningar införs, att ordningen mellan kapitlen ändras samt att championatbestämmelserna för brukshundraserna införs i regelboken.
<u>ALLMÄNNA BESTÄMMELSER</u>		
3	<u>2 Rätt att anordna prov mm</u>	Det antecknades att reglernas bestämmelser senare kan bli föremål för viss justering så att dessa anpassas till normalstadgarna för distrikt, lokalklubb och avelsavdelning.
<u>4 Villkor för deltagande</u>		
3	(2:a stycket) ----- Medlem i SBK-U äger, fr o m det kalenderår vederbörande fyller 12 år t o m det kalenderår vederbörande fyller 17 år, dock rätt att utan krav på medlemskap i SBK delta i ovannämnda prov och tävlingar."	"----- Rätt för medlem i SBK-U, att utan krav på medlemskap i SBK delta i ovannämnda prov och tävlingar kan vinnas efter särskild överenskommelse mellan FS och SBK-U."
4	c) I grupp 1, lydadsklass, och grupp 3, bevaknings- och karaktärsprov, äger hund som fyllt 12 månader delta."	c) I grupp 3, bevaknings- och karaktärsprov, äger hund som fyllt 12 månader delta." I grupp 1, lydadsklass, äger hund som fyllt 10 månader delta.

480
△

- 5 5 Hinder för deltagande
Anmälde CSs avsikt att hos SKK begära förtydligande av gällande bestämmelser för hund, vars ägare uteslutits ur SKK för eventuellt senare införande i reglerna.
- 6 6 Kungörande av prov. Anmälningstid och avgifter
6 (5:e stycket) "----- Erlagd avgift återbetalas om utlyst prov inställes, eller -----"
"----- Erlagd avgift återbetalas samtidigt med återbudsbrevet om utlyst prov inställes, eller -----"
- 7 7 Maximering av antalet deltagare mm
6 (2:a stycket) "----- överstiga 20 i grupperna 2 och 3 samt 15 i grupperna 4-8."
"----- överstiga 20 i grupperna 2 och 3 samt 15 i grupperna 4-8. I högre klass och elitklass grupp 5 samt elitklass grupp 8 dock högst 10."
6 (3:e stycket) "----- I grupp 1 bör domare ej döma -----"
Godkändes CSs komplettering: "----- Då grupp 1 ej anordnas i anslutning till utställning bör domare ej döma -----"
- 6 (4:e stycket) "Om totala antalet anmälda deltagare ----- distriktet inställa provet."
Nuvarande regeltext bibehålles.
- 7 (1:a stycket) "Maximeras antalet deltagare ----- samtliga anmälda deltagare."
Beslöts efter votering med mindre majoritet i enlighet med CSs förslag.
- 7 (2:a stycket) "Vid tävling ----- ej överstiga 20 i vardera skydds-, rapport- och sökhundsgrupperna samt 30 i spårhundsgruppen. Vid svenskt -----"
"Vid tävling ----- ej överstiga 20 i vardera skydds- och rapporthundsgrupperna, 15 i sökhundsgruppen och 30 i spårhundsgruppen. Vid svenskt -----"
- 11 11 Krav för godkännande mm
7 a) Minimifordringar
Tabellen justeras så att nuvarande regleras krav om medelbetyg 8 samt minimipoäng i special- resp lydnadsmomenten bibehålles. Uppdrogs till CS att justera tabellen enligt denna princip.
- 8 b) Ordningsföljd mellan hundar
Uppdrogs till CS att undersöka om FCI tillåter delad placering. Om så ej är möjligt skall tidigare skrivning om lottning av segrare inskrivas.

Sid	Centralstyrelsens förslag till regler	Stämmans beslut om ändring mm
	<u>13 Kommandoord</u>	
9	"----- är önskvärda. Används tecken skall detta anmälas till -----."	"----- är önskvärda. Används tecken skall detta, vad avser lydnamsmomenten, anmälas till -----."
	<u>14 Förares skyldigheter</u>	
10	(Tillägg efter sista stycket)	Godkändes CS förslag till tillägg: "Vid prov och tävling råder generellt förbud mot användande av medicinska preparat enbart för att förändra hunds prestationsförmåga vid tävling. FS äger utfärda ytterligare anvisningar."
	<u>15 Hunds framförande</u>	
10	a) "----- sidan. Kopplet får därvid ej bäras i handen."	"----- sidan. Kopplet skall därvid avläggas eller bäras osynligt för hunden."
10	b) "----- i reglerna, vara sittande vid förarens -----."	"----- i reglerna, vara sittande eller stående vid förarens ----- . Förare är skyldig att anmäla till tävlingsledaren vilken utgångsställning hunden skall inta."
	<u>16 Protest och besvär</u>	
10	a) (3:e stycket) "Protest får ----- slutförts i vederbörande klass. Den skall åtföljas av en protestavgift som skall vara lika stor som anmälningsavgiften i klassen. Avslagen protest skall skriftligen motiveras."	"Protest får ----- slutförts i vederbörande klass. Avslagen protest skall skriftligen motiveras."
10	b) "----- . Besvärsavgift (=dubbel protestavgift) skall härvid erläggas. -----"	Utgår
11	<u>19 Lottning om startordning</u>	
	"Genom tävlingsledarens försorg skall ----- bestämmas av arrangören."	"Lottad startordning gäller för huvud- och spärrmomenten tillika sök- och rapportmomenten i appellklass. För övriga moment gäller att lottordningen bör bibehållas där så är praktiskt genomförbart."

Tillhör bilaga 9 till
 RS-prot 1980
 Sid 3 (10)

A B

FUNKTIONÄRER

11	<u>2 Domare</u> (1:a stycket) "----- och för grupperna 1-3 och 6-8 B-domare."	"----- och för grupperna 1-3 och 6-8 B-domare. B-domare äger även döma grupp 5 med undantag av huvudmomentet."
----	--	--

11 a) (3:e stycket) "----- BoK-prov - två domare varav minst en av första klass."

"----- BoK-prov - två domare varav minst en av första klass. Vid enbart karaktärsprov må domare vara auktoriserad mentaltestdomare."

5 Övriga funktionärer

13 (1:a stycket) "----- Skyddshundsfigurant, som ej tjänstgjort vid officiellt bruksprov av konkurrenskaraktär under de två senaste kalenderåren äger ej -----"

"----- Skyddshundsfigurant, som ej tjänstgjort vid officiellt bruksprov av konkurrenskaraktär eller ej deltagit i av distriktet anordnad preparandkurs i skyddstjänst under de två senaste kalenderåren, äger ej -----"

6 Kallande av funktionärer

13 (1:a stycket) "Överdomare, domare, tävlingsledare och skyddshundsfigurant kallas -----"

"Överdomare, domare och skyddshundsfigurant kallas -----"

BEVAKNINGS- OCH KARAKTÄRSPROV

4 Karaktärsprov

15 "Hunden skall utsättas för överraskningsmoment, som bör variera alltefter omständigheterna samt provas i tillgänglighet. Skottlossning bör ej ske på -----"

"Hunden skall utsättas för överraskande och i viss mån skrämmande inverkningar, som bör variera alltefter omständigheterna samt provas i tillgänglighet. Skottlossning skall ej ske på -----"

LYDNADSMOMENT

Lägre klass

7 Framåtsändande

21 "----- Hunden skall snabbt förflytta sig minst cirka 8-10 meter framför föraren i samma -----"

"----- Hunden skall snabbt förflytta sig minst 8 meter framför föraren i samma -----"

Högre klass

8 Framåtsändande

24 "----- en grupp om minst fyra passiva personer placerade med tre till fem meters mellanrum och med ca 15 meter mellan ytterpersonerna. Föraren skall ha passerat -----"

"----- en grupp om minst fyra passiva personer placerade med tre till fem meters mellanrum och med ca 15 meters bredd. Föraren bör passera genom gruppens mitt och skall ha passerat -----"

Sid Centralstyrelsens förslag till regler

Stämmans beslut om ändring mm

25-26 Elitklass

Elitklassen genomförs enligt nuvarande regler i segrarklass. Dock ändras koefficienterna för "11 Stegklättring" till 2 och "13 Skottoberördhet" till 3. Vidare ändras "8 Fritt hopp över hinder" i enlighet med CSs förslag i högre klass.

SPECIALMOMENT

27 Appellklass

Tre alternativa specialmoment införs i klassen:

- Alt 1: budföring + spårning
- Alt 2: budföring + rapportföring
- Alt 3: budföring + genomsökande

Alt 2: 10 Rapportföring

"Båda förarna beger sig med hunden kopplad till en viss angiven punkt A, där momentet börjar. Hunden uppkopplas minst fem minuter. Därefter beger sig den ene av förarna med hunden kopplad till en punkt B på ca 500 meters avstånd från utgångspunkten. Efter det hunden varit uppkopplad minst fem minuter förses den med rapporthylsa och sänds till föraren vid A.

Sedan hunden beretts tillfälle till minst tre minuters vila vid A, återsänds den till föraren vid B.

Hunden framföres kopplad till startplatsen och skall kopplad stanna kvar där i 15 sek innan den tillåts starta. Detta gäller även om föraren inställer sig så sent på startplatsen att starten därigenom försenas.

Rapportsträckan skall läggas i lätt, delvis betäckt terräng. Förarna skall kunna se hunden ca 50 meter från stationen, då de äger rätt att locka på hunden.

För högsta betyg krävs att hunden förhåller sig

27

Spårhundsgruppen

36 (5:e stycket) "----- Föremålen bör vara 10-12 cm långa och ca 2 cm tjocka, utom sista föremålet som skall vara av större format men detta får ej kunna -----"

36 "----- Slutföremålet skall alltid utmärkas med siffra, motsvarande antal föremål i spåret. Beträffande -----"

Rapporthundsgruppen

40 (1:a stycket) "----- + 2 000 m). De första ca 100 m av förlängningarna skall alltid ske i sträckans huvudriktning."

Lägre klass13_Rapportföring

(5:e-6:e stycket) "----- den av förare vid C. Hunden må framföras kopplad till -----"

tyst under hela provet och att den går ut vid första ivägsändandet. Om hunden tvekar och måste omsändas, vilket får ske endast en gång från varje station, kan den tilldelas högst betyg 7. Provet skall vara avslutat inom högst 7 minuter."

Alt 3: 10_Genomsökande av område och markering

Momentet återinförs enligt nuvarande regler dock att följande överförs till domarkompendiet: (2:a stycket) "----- Kommenderar föraren hunden att markera figurant sänkes betyget till högst 8. -----" samt "----- Betyg 5 tilldelas vid förarhjälp och en funnen figurant."

Avslogs förslag om införande av momentet "Uppletande av föremål" i appellklass.

Avslogs förslag om införande av momentet "Uppletande av föremål" i lägre klass.

"----- Föremålen bör vara 10-12 cm långa och ca 2 cm tjocka, utom sista föremålet som skall vara tre gånger så stort som angivna mått för övriga föremål men detta får ej kunna -----"

"----- Slutföremålet skall alltid utmärkas med spårnummer och texten 'Slut'. Beträffande -----"

Beslöts efter votering med mindre majoritet att återinföra skottlossning på rapportsträckan.

"----- + 2 000 m). De första ca 100 m av förlängningarna skall alltid ske i sträckornas naturliga förlängning."

"----- den av föraren vid C.

I närheten av rapportsträckan skall minst två skyttar finnas utplacerade. Då hunden passerar skall de avlossa skott.

Hunden framföras kopplad till -----"

Högre klass15 Rapportföreling

42 (5:e-6:e stycket) "----- den återsänds till A. Provet skall vara avslutat inom högst 24 minuter. Hunden skall förhålla sig tyst under hela provet.

Hunden må framföras kopplad till -----"

"----- den återsänds till A. I närheten av rapportsträckan skall minst två skyttar finnas utplacerade. Strax innan hunden passerar skall de avlossa flera skott. Även andra störningar av olika slag må förekomma, dock må ingen locka på hunden eller söka med kommando påverka den.

Provet skall vara avslutat inom 24 minuter. Hunden skall förhålla sig tyst under hela provet.

Hunden framföres kopplad till -----"

Sökhundsgruppen

44 (6:e stycket) "----- maximitiden, äger föraren rätt att i lägre och högre klass med utnyttjande av den återstående tiden låta hunden söka vidare medan föraren följer gångvägen tillbaka. Domarna -----"

"----- maximitiden, äger föraren rätt att med utnyttjande av den återstående tiden låta hunden söka vidare medan föraren följer gångvägen tillbaka. Domarna -----"

Uppdrogs till CS att utvärdera och eventuellt i domarkompendiet införa förslag om att vid anordnande av flera klasser inom samma sökområde arrangera dessa i ordning elitklass, högre klass och lägre klass. Vidare uttalades till regelkonferensen för revidering av kompendiet att funnen figurant vid återsök skall medföra betygs-sänkning, lägre betyg än figurant funnen vid sök i första riktningen.

28 Skyddshundsgruppen

Avslogs förslag om slopande av munkorgsarbetet i gruppen och bifölls efter votering återinförande av "Dubbelretning" i högre klass och elitklass.

Lägre klass

29 14 Överfall

Överfall i nuvarande form utgår och införes som överfall i momentet "Transport". Beslöts att regelkonferensen 1980 skall utfärda anvisningar om hur figuranten skall utföra överfallet.

A B

Högre klass15 Spårning

30 "----- Spåret, vars utgångsriktning skall anges, skall gå i ett flertal -----"

31 18 Fasttagande Koeff 4

31

31

31 21 Bevakning med flyktförsök

22 Modprov Koeff 6

31 "----- Då hunden har ca 15 m fram till figuranten, vänder denne för att med höjd arm avancera mot hunden. Hotet stegras när figurant och hund möts genom -----"

Elitklass15 Spårning

33 "----- Spåret, vars utgångsriktning anges, skall gå i ett flertal -----"

21 Bevakning med flyktförsök Koeff 2

34 22 Sändande för bevakning Koeff 3

"----- Efter ca 30 sek avhämtas -----"

34 23 Transport

34 24 Överfall 2 Koeff 2

34 25 Modprov

"----- Spåret, vars utgångspunkt anges, skall gå i ett flertal -----"

Koeff ändras till 5

19 Dubbelretning införs Koeff 4

Numreringen av följande moment ändras till "20 Transport" och "21 Överfall"

Momentet utgår

Koeff ändras till 5

"----- Då hunden har ca 15 m fram till figuranten, vänder denne för att med höjd arm springa mot hunden. Hotet avslutas när figurant och hund möts genom -----"

"----- Spåret, vars utgångspunkt anges, skall gå i ett flertal -----"

21 Bevakning Koeff 2

Enligt nuvarande regler med ändring: "----- Då figuranten gående avlägsnar sig, skall -----"

"22 Dubbelretning", Koeff 3, återinförs enligt nuvarande regler.

23 Sändande för bevakning Koeff 2

"----- Efter ca 10 sek avhämtas -----"

24 Transport

25 Överfall 2 Koeff 1

26 Modprov

Sid	Centralstyrelsens förslag till regler	Stämmans beslut om ändring mm
35	<u>26</u> <u>Släppande</u> Koeff 4	<u>27</u> <u>Släppande</u> Koeff 3 Enligt nuvarande regler
35	<u>27</u> <u>Bevakning med flyktförsök</u> Koeff 2	<u>28</u> <u>Bevakning</u> Koeff 2 Enligt nuvarande regler
35	<u>28</u> <u>Flykt med skottlossning</u>	<u>29</u> <u>Flykt med skottlossning</u>

REGLER FÖR BRUKSPROV OCH TÄVLINGAR MED
DRAGHUNDAR

11 Protest och besvär

51 (2:a stycket) "----- kommit i mål. Den skall åtföljas av en protestavgift som är lika stor som anmälningssavgiften i klassen. Avslagen protest -----"

(3:e stycket) "----- tävlingsjuryns beslut. Besväravgift (dubbel protestavgift) skall härvid erläggas."

17 Villkor för deltagande

53 (Sista stycket) "----- Hunden får under en och samma dag ----- deltagande i tävlingen."

39 Körning

c) "----- växlingen samt fram till markerad punkt 100 meter från -----"

49 Bruksprovskvalifikation

62 a) "----- därvid erhållen förstaplacering samt övriga hundar, vars -----"

62 b) "----- därvid erhållen förstaplacering samt övriga hundar, vars -----"

62 c) "----- bästa tidsresultat för deltagande ekipage i samma tävlingsklass och rasgrupp oberoende av om ekipagen deltar i bruksprov eller ej. Certifikat tilldelas - förutom -----"

Efter kortare behandling fastställdes reglerna med följande ändringar och tillägg:

(Enligt sommarreglerna) "----- kommit i mål. Avslagen protest -----"

"----- tävlingsjuryns beslut."

Avslogs förslag om att hund endast får delta i en klass per dag.

"----- växlingen samt fram till markerad punkt 50-100 meter från -----"

Förtydligande:

"----- därvid erhållen förstaplacering i klassen samt övriga hundar, vars -----"

"----- därvid erhållen förstaplacering i klassen samt övriga hundar, vars -----"

"----- bästa tidsresultat i klassen. Certifikat tilldelas - förutom -----"

Sid Centralstyrelsens förslag till regler

Stämmans beslut om ändring mm

70 Skiss över startområde och växlingsfält

Skissen justeras enligt reglerna

MATERIELBESKRIVNINGAR, SKISSER MM

65 Hinder- höjd, bredd, apportvikter

Beslöts, efter bland annat votering av hinderhöjderna, ändra tabellen enligt nedan:

Rasens medelhöjd enligt standard	Höjd cm Akl	Tungt föremål Övr kl Hkl och ekl
Under 50 cm	50	75 1 kg
50 cm och däröver	75	100 4 kg

Hindrets bredd skall vara 1 m
Då rasen bordercollie saknar standard tillämpas bestämmelserna för ras över 50 cm

66 Ritningar tung apport och metallapport

Reviderade beskrivningar kommer att införas

67 Stege

Nuvarande stega bibehålles

68 Rapportsträckor

Akl rapportsträcka införs

LYDNADSPROV

64 Klass 1-3

Godtogs reglerna utan erinran. Det antecknades att SKK reviderat reglerna att gälla från 1 juli 1980.

16-18 PROV FÖR TJÄNSTEHUNDCERTIFIKAT

Godtogs reglerna utan erinran

71-74 CHAMPIONATBESTÄMMELSER

Godtogs bestämmelserna utan erinran.
I anslutning härtill anmäldes att nordisk kennelunion arbetar med samordning av bestämmelserna för nordiskt bruksprovschampionat, nordiskt lydnadschampionat respektive nordiskt jaktprovschampionat.