

HALSBAND
HUNDTÄCKEN
SPORT-
ARTIKLAR



MILITÄR EKIPERING A/B (MEA)
NORRMALMSTORG STOCKHOLM C.

STRAND HÔTEL

FESTVÅNING

För större och mindre beställningar

REKOMMENDERAS

Telefon: Namnanrop

Hunduppfödare

En Annons
i denna Tidskrift lönar sig
ty den läses just av många
som ämna köpa sig
en valp



HENRIK KARELFELT
JUVELERARE

Hederspris

Regeringsgatan 10 • Stockholm

FÖRENINGENS AVELSHUND
Achim vom Löwenberg

Betäckningsavgift:
För medlemmar... 100 kr.
För icke medlemmar 150 kr.

Anmälan hos
Sekreteraren P. Sundqvist
tel. Sundbyberg 324

SVENSK
SKYDDSHUNDS-
TIDSKRIFT

L Ö S N U M M E R
P R I S : 1 K R O N A

SVENSK SKYDDSHUNDSTIDSKRIFT

N:R 5-6

UTGIVEN AV FÖRENINGEN SVENSKA SKYDDS- OCH SJUKVÅRDSHUNDEN
ASSOCIERAD MED SVENSKA KENNELKLUBBEN

1 9 2 2

R O T T W E I L E R N

När jag flyttade från Stockholm ut till D... vackra trädgårdssamhälle och äntligen fått allt i ordning i min lilla villa med vita knutar och vildvin samt äppelträd och syrenbuskar där-omkring, kände jag, att det var blott ett som ännu fattades. Jag måste även ha en hund. En hund, ja visst, men vad för sort? Jag vecklade upp Sv. D. och började studera annonsavdelningen. En S:t Bernhardshund... nej, alldeles för stor för min täppa. En dvärgpinscher... nej, nej, han skulle kunna springa ut och in genom spjalstaketet så mycket han ville. Några rader längre ned stod det: "Rottweilervalpar till salu". Rottweiler! Det måtte vara en knähund. Jag lade bort tidningen. Rottweiler! Namnet hade fastnat i minnet. Det låg något behagligt i själva ordet. Tänk, om det

vore en vacker hund! Jag ringer upp numret i telefonen. "Hallå, är rottweilern en knähund?" "En knähund! Nej... har ni aldrig sett en rottweiler?" Jag hostade och

Jag hostade och tänkte ringa av men fortsatte: "Jo, det kan ni väl förstå, då jag blott vill veta, om han är av maximi eller minimi storlek". Röstens därborta sade något om polishund, dobermannpinscher och en hel del andra saker, som jag inte uppfattade, men tillade till slut: "Skulle ni inte vilja komma och se på min vackra rottweiler?" Vacker...



"Lord Remo von Schifferstadt".

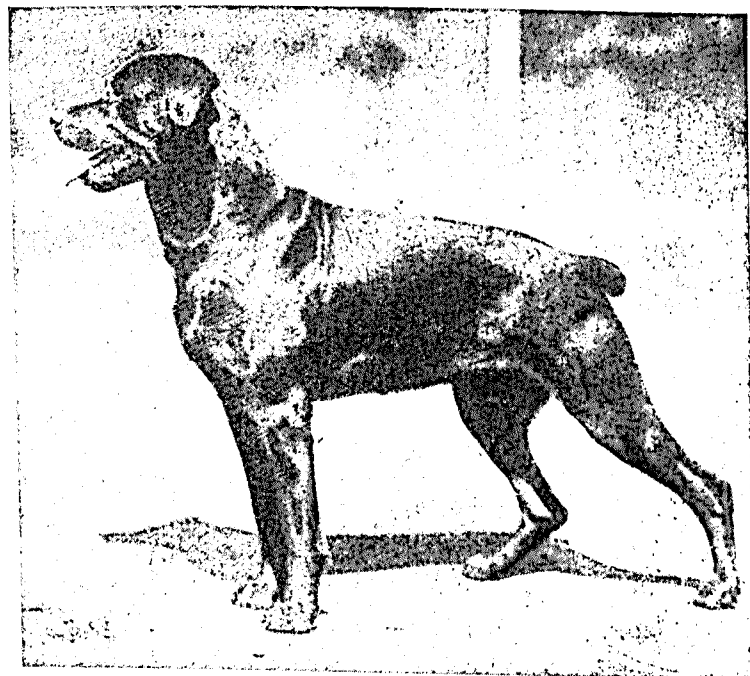
jo visst ville jag det. Jag kom, jag såg, och hunden segrade. Just en sådan hund ville jag ha.

Detta var mitt första sammanträffande med rottweilern. Det är nu flera år sedan, men lika okunnig som jag då var, lika okänd är

rottweilern för de flesta ännu i dag, naturligtvis med undantag av medlemmarna i F. S. S. S. H. Och dock är rottweilern "den vackraste bland alla vackra hundar". Den som en gång ägt och lärt känna denna ädla och intelligenta hund, vill sedermera aldrig ha någon annan slags hund.

Det är först under sista femton åren som intresset vaknat för de större sällskaps- och skyddshundsraserna. Och även under denna korta tid har smakriktningen växlat. Först var det den vargliknande schäfern, som slog an, sedan kom den charmant ståtliga dobermannpinschern. Och om också intresset för dessa raser icke har svalnat, så följde dock med dessa i många fall mycket nervösa och opålitliga hundar en del rätt så stora obehag, varför man började se sig om efter en behagligare och lugnare hund, och man fann den i rottweilern.

Rottweilern är en mycket gammal tysk hundras. Redan på 3- och 400-talet finna vi honom i Württemberg, och då han förekom



Sieger Arco Torfwerk.

talrikast omkring staden Rottweil, fick han efter den sitt namn. De tyska boskapsägarna älskade denna hund för hans ovärderliga hjälp att bevaka och framdriva deras kreatur på vägarna till och från de stora marknaderna. Men så kom i slutet av förra århundradet lagen, att kreaturen skulle fraktas på järnvägarna och icke längre finge framdrivas på de allmänna landsvägarna. Därmed blev rottweilerns under århundraden givna uppgift slut, och rasen gick hastigt tillbaka i antal. Otivvelaktigt skulle rottweilern så småningom helt försvunnit om icke gentlemannauppfödarna i början av nittonhundratalet tagit sig an honom. År 1904 förekommer rottweilern första gången på en hundutställning. Domarna stodo där hänfödda och betraktade nykomlingen med det underbart vackra huvudet och den magnifika kroppen. Så småningom fick man genom omsorgsfull uppfödning fram den synnerligt ädla typ, som representeras av *Sieger Lord Remo v. Schifferstadt*. Han förenade sitt sköna utseende med

de för rasen karaktäristiska och framstående inre egenskaperna, och vad bäst var, han ägde även en god nedärvningsförmåga. Det är nu hans son *Sieger Lord von der Teck* och dennes båda söner *Sieger Arco Torfwerk* och *Champion Arbo Torfwerk*, som för närvarande äro rasens ädlaste, mest typiska och bästa hanhundar. Bland tikarna stå *Siegerin Herra v. d. Teck* och *Cilly von Filstal* i främsta ledet. Numera är även på ganska små tyska utställningar ett antal av 40 till 50 rottweiler icke ovanligt. I München var förra året utställda 80 st. I Tyskland har rottweilern under de senaste åren vunnit hundvännernas hjärtan mer än

någon annan hund. Rottweilern är också en ovanligt imponerande och respektgivande hund. Den tyske domareveteranen E. Stiefel i Stuttgart skriver: "Rottweilern skall ge intryck av kraft och styrka. Han är den lugna tungatleten, som redan från första ögonblicket genom sitt yttre måste imponera och ingiva respekt men på samma gång vara rörlig, orädd och skarp i anfall". Till färgen liknar han närmast en dobermannpinscher, svart med väl begränsade och karaktäristiska rostbruna teckningar å huvudet, bröstet och benen. Till storleken är han något större och betydligt grövre än dobermannen. Dock är han ej större än att han mycket väl lämpar sig som innehund. Hårlaget är kort och tilliggande, och då han alltid håller sig fin, dräglar icke o. s. v. är han behaglig som familjehund.

Rottweilern äger icke blott ett ädelt utseende utan besitter även ovanlig intelligens. Under flera år har jag varit omgiven av rottweiler. Som känslig djurvän har det varit mig en ögonfägnad och hjärtefröjd att stå och betrakta mina hundar. Då jag talar till dem bli deras anletsdrag så uttrycksfulla, de sätta ut sina öron och dra ihop vecket i pannan och uppmärksamt och förtroendefullt blicka de in i hussets ögon. Många gånger har jag tänkt, vilket livligt samtal det skulle bli mellan oss, om de blott ägde talets gåva. Rottweilern äger mycket livligt temperament men är i högsta grad lydig och tillgiven. Hans största glädje är att få följa husse på promenader och fastän han är mycket lekfull, följer han alltid på några stegs avstånd före



Cilly von Filstal.

eller efter. Han vill ej vara långt från husse, som också därför alltid kan känna sig trygg och säker, i vilken omgivning han än befinner sig. En rottweilers mod är stort och hans styrka är oerhörd. Jag skulle vilja se den man som med eller utan försvarsvapen skulle våga att gå fram mot en morrande rottweiler. En rottweiler är ej orolig och nervös utan utomordentligt lugn, skäller ej på förbigående och åkande men är likväl alltid vaken och påpasslig mot alla, som komma inom hans bevakningsområde. Han vill ej bli smekt och omhuldad av främlingar utan har mot dem alltid en reserverad hållning. En säkrare beskyddare av hus och hem finnes icke. En rottweiler passar ej till att stå bunden vid en hundkoja. Han är därtill alldeles för känslig och själsfin. Han är den trogne kamraten och vill vara där husse är. Alldeles särskilt är han god vän med barnen, och han kan på ett mästerligt sätt bereda hemmets invånare många trevliga stunder. Därför blir han ock så om-



CHAMPION ARBO TORFWERK

Erhållit flera 1:sta pris och hederspris samt utmärkelsen "Vorzüglich" i Stuttgart 1919, Eisenach 1920, Leipzig 1920 och München 1921.
1:sta pris ö. kl.; 1:sta pris s. kl.; D. K. K.'s hederspris; D. K. K. Köpenhamn 1922.
1:sta pris ö. kl.; 1:sta pris s. kl.; S. R. K.'s hederspris; S. K. K. Stockholm 1922.
1:sta pris ö. kl.; 1:sta pris s. kl.; championat N. K. K. Kristiania 1922.
Ägare: E. Berlin, Duvbo.

tyckt såväl i den enkla kolan som på herrgården och slottet. Vår Drottning Viktoria är ägare av en vacker rottweiler, vilken hon mycket omhuldar och är förtjust i.

På grund av rottweilerns stora intelligens i förening med utomordentligt minne och god uppfattningsförmåga är det en ganska lätt sak att dressera honom, men det måste ske med vänlighet och tålmod. Om man slår en rottweiler blir han skygg och inbunden. Ägaren bör helst själv dressera sin hund. En god hjälp härutinnan har man av att läsa "Lärobok i tjänstehundens dressyr" av Conrad Most. Där får man även kännedom om hundens psykologi. I stor utsträckning användes rottweilern på grund av hans ytterligt fina lukt- och spårinne som polishund samt patrull- och sjukvårdshund i krigstjänst.

Inom vårt land ha vi redan en rätt så god stam på över 100 rottweiler. Alla dessa härstamma från de för ett tiotal år sedan ungefär samtidigt hit importerade stamhundarna: brödraparet *Prinz* och *Cæsar von dem Stein-*

lach samt tikarna *Senta von Taunus* och *Syda vom Karlstor*. Dessa voro rätt så vackra och typiska men voro dock behäftade med större och mindre fel. Prinz hade icke den önskvärda färgen, Senta härstammade från bergsrottweilerna med långt hår, vilket går igen i ett flertal av hennes avkomma, och det kommer att dröja flera släktled framåt, innan vi bli fria från dem. Syda vom Karlstor förde med sig samma fel, som denna kennel i Tyskland lider av: för spetsig nos och för stora öron, och detta går igen hos hennes avkomma, som för övrigt är mycket god. På grund av det mångåriga importförbudet ha inga nya

hundar fått hit införas. Uppfödningen har i hög grad lidit härav. Först i fjol fingo vi på mycket hårda villkor importera en ny hanhund och lyckades då få in en av Tysklands bästa hanhundar: *Arbo Torfwerk*. Det kan då kanske intressera våra rottweilervänner att höra några omdömen om honom. Domaren E. Stiefel säger i sin domareberättelse från utställningen i München 1921: "Arbo Torfwerk har väl det bästa rottweilerhuvudet i Tyskland, en utmärkt form, blott något väl lång rygg, mycket goda bakben. Skada att denna hund blev såld till Sverige" och den kände rottweilerkännaren G. Regner säger i en prisdomarberättelse från Stuttgart: "Sieger Lord v. d. Teck, Arco Torfwerk och Arbo Torfwerk äro för närvarande de bästa och mest typiska representanterna för rottweilerrasen. De härstamma i rätt uppstigande led från den gamle, nu bortgångne Sieger Lord Remo von Schifferstadt och ha nedärfvt hans bästa egenskaper". Prisdomaren H. Grieshaber från Berlin sammanfattar

sitt omdöme om Arbo vid jubileumsutställningen i Köpenhamn 1922 så: "Helhedsindtrycket fortrinligt. I alle dele — særlig i Hoveduttrykket — en første Klases Hund". Av de bäste avelstikarna må nämnas *Champion Gyllis Wakta* och *Champion Gyllis Weila*.

Det är av stor vikt, att vi redan nu söka få fram den rätta rottweilertypen. Svenska Rottweilerklubben skulle kunna göra mycket för denna sak. Först och främst gäller det att få fram domare, som äro både teoretiskt och praktiskt utbildade, så att de förstå sin sak. Rottweileruppfödningen har nu tagit en sådan fart och hunnit så långt, att det måste bli en helt strängare bedömning av rasen än förut. Rottweilern får aldrig bli en s. k. lyxhund, därtill ha vi så många andra raser som passa bättre, utan han är och skall vara skyddshunden och tjänstehunden, ty därtill är han av naturen danad. Och först när vi förstå detta, så fatta vi ock linjerna för den rätta uppfödningen och bedömningen. Då blir domaren icke en anatomisk exteriörbedömare, som stannar vid yttre smådetaljer. Först och främst skall han ha blick för rasens lämplighet för sitt ändamål, allmänbilden och uttrycket. En rottweilerdomare måste vara väl förtrogen med rasens karaktär för att kunna pröva hundens sinne, om han är modig eller feg och nervös, hans gång o. s. v. och kunna klargöra för utställaren eller uppfödaren hundens förtjänster och fel. Härtill fordras noggranna studier. Helst bör en domare få tillfälle att resa ned till de större tyska rott-

weilerutställningarna och där göra iakttagelser bland ett större hundmaterial och komma i beröring med verkliga kännare av dessa hundar. Först då vidgas hans blick och vi få domare, som vi just nu behöva. Varje rottweilerägare bör också noggrant studera rasens standard, som står införd i detta nummer, och giva sin hund den rätta utbildningen.

De som möjligen reflektera på att förskaffa sig en rottweiler, böra dock vara mycket försiktiga vid köp av valp eller vuxen hund. Det är icke nog med att den och den hanhunden, belönad med många första pris, är fadern, utan man må ock förvissa sig om, att modern även är god och lämplig avelstik, och helst bör åtminstone den ena av föräldrarna vara dresserad. Det finns också många fula rottweiler, ja, ohyggligt fula, långhåriga och otypiska, och hellre ingen rottweiler än en oädel och ful sådan. Den som lyckats få en god rottweiler, har funnit en verklig skatt, ty en bättre vän och

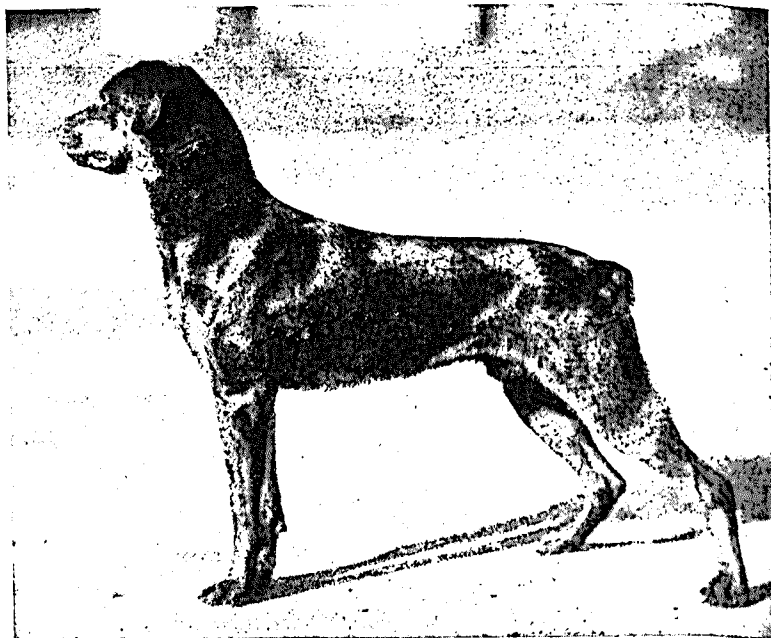


Herra v. d. Teck.

säkrare beskyddare finns icke. En god rottweiler står dock ännu i mycket högt pris, och det kan ju vara ett hinder för många att kunna förskaffa sig den.

Inom kort torde en "Handbok för rottweiler-vänner" utkomma och där torde alla finna i ord och bild, vad de behöva veta om denna hunds uppfödning, vård m. m. Och härmed önska vi rottweilern, den trevliga följeslagaren, säkra beskyddaren och trogna tjänstehunden, god ingång i många svenska hem.

E. B.—n.



Champion Arbo Tofwerk som unghund.



STANDARD FÖR ROTTWEILER

1. Helhetsintryck.

En rottweiler skall vara en så samlad, proportionerlig och kvadratisk hund som möjligt samt giva intryck av kraft, behändighet och självmotstånd; icke för grov, ännu mindre för lätt och ingalunda spinkig. — En kraftig hund, något över medelstorlek, med kort,¹ tätt tilliggande, strävt hår och kort svans. I allmänhet lugn men respektingivande.

¹ Även långhåriga, mycket typiska rottweiler förekomma någon gång, men de äro icke önskvärda.

2. Egenskaper.

Den yttre välproportionerliga kroppsbyggnaden motsvaras av följande inre egenskaper: intelligens, kraft, mod, tillgivenhet, lydnad, trohet och framför allt omutlighet. Han är därför särskilt lämplig som vakthund för hus och hem, som följeslagare, beskyddare och dödsföraktande försvarare av sin husbonde och dennes egendom. På grund av sina goda luktnerver och sin villiga lydnad kan han lätt utbildas till polis- och kriminalhund. Han visar städse arbetsglädje och uppmärksamhet, är aldrig svekfull eller lömsk, har en

ärlig, aktningssökande karaktär, men blir han angripen eller på befallning är han en farlig motståndare.¹

¹ I allmänhet av ett lugnt temperament är han i arbetet en uttållig, påpasslig men på intet sätt nervös hjälp för människan.

3. Huvudet.

a) **Överhuvudet:** Mellan öronen brett, i båda riktningarna lätt välvt. Nackbenet väl utvecklat men icke synbart markerat. Pannan blott mycket måttligt slutande ned mot ögonen,¹ framifrån sedd snarare bred än för smal, men likväl icke för bred och grov, tinningarna mjukt avrundade mot pannavsatsen, som ej får vara för starkt markerad.² Kinderna på intet sätt särskilt framträdande eller grova, dock med kraftiga muskler.³ Ögonbågarna (pars zygomatica) äro väl utvecklade.

¹ helt lätt koniskt avsmalnande.

² "stop"

³ ej bulldoggsformade kinder.

b) **Näsryggen:** Från näsroten ända till nospetsen möjligast lika bred, avrundad mot sidorna; icke för

bred men ännu mindre för smal,¹ i profil sedd rak; varken böjd uppåt eller nedåt (ramsnäsa). Den normala näsryggen är lika lång som överhuvudet.²

¹ sammantryckt nosparti.

² förr kortare än längre.

c) **Näsmusslan:** väl utbildad med jämförelsevis stora näsborrar; icke överdrivet bred — såsom hos St Bernhardshunden — men ännu mindre för liten eller för rund. Alltid svart hos svartbruna, brun hos bruna (och skiffergrå hos blåa) hundar.

d) **Läpparna:** Måttligt djupa,¹ nästan helt övertäckande underkäken och väl tilliggande, utan att låta den markerade munvinkeln framträda, hela nospartiet torrt.

¹ Från munvinkeln avrundas läpparna småningom mot nosen. Inga hängläppar!

e) **Bettet:** Mycket kraftigt; tänderna saxaktigt skarpt fallande över varandra; underkåkens framtänder skola stå bakom överkåkens, aldrig över- eller underbett (som äro direkt diskvalificerande).

f) **Ögonen:** Medelstora, med öppet, godmodigt men dock självmotståndande uttryck, mörkbruna. Ögonlocken skola vara väl hopslutande.

g) **Ansiktshuden:** Överallt väl åtstramad utan skämmande veck. Pannhuden får vid lystring och då hunden är uppmärksam bilda lätta veck eller rynkor.

h) **Öronen:** Små, trekantiga¹ och på huvudet fästade tämligen högt men så långt som möjligt från varandra.² Huvudet får härigenom ett bredare utseende än det i själva verket har. De skola ligga väl slutna till huvudet.³

¹ något avrundade.

² men icke för högt eller för långt från varandra.

³ tillbakaliggande öron förekomma tyvärr ännu ganska vanligt, men de verka dock icke så störande som utåtstående öron.

4. Halsen.

Kraftig (bred och avrundad), man måste säga något tjurnackig, med lätt välvd nacklinje växande ut ur skulderpartiet, torr utan hänghud; nackpartiet med väl utvecklade muskler; nackavsatsen väl markerad.

5. Frambenen.

Skuldrorna jämförelsevis långa, sluttande, deras läge och muskulatur kraftigt framträdande. Överarmen liggande tätt intill kroppen, även armbågen är tilliggande. Underarmen försedd med kraftiga muskler. Fotlederna kraftiga, snarare veka än för stela, så raka som möjligt. Fötterna väl slutna, runda, kraftiga tår. Frambenen skola från alla sidor sett vara fullkomligt raka; icke för nära till men ej heller för brett ställda från varandra.

6. Kroppen.

Bröstet rymligt och brett med motsvarande djup, mer runt än ovalt. Revbenen väl välvda. Ryggen skall vara bred och kraftig, ända till bäckenet rak; njurpartiet kort, kraftigt och djupt; buken (flankerna) blott svagt uppdragen.

7. Bakbenen.

Länden: bred, kort, så vitt möjligt löpande i samma

raka linje med ryggen.¹ **Bäckenet** har samma bredd som kroppen. Svansroten utlöpande i samma raka linje med ryggen, alltså varken för högt eller för lågt ansatt. Lårbenet kort och försedd med kraftiga muskler. Underbenet långt, upptill försedd med väl utvecklade muskler och nedåt med kraftiga senor. Hasleden väl vinklad,² får icke vara för stel, hellre vek. Fötterna väl slutna, tårna kraftiga.³

¹ aldrig starkt sluttande.

² icke överdrivet.

³ Sporrar skola, om de förekomma avlägsnas några dagar efter födelsen.

8. Svansen.

Svansen skall ligga i samma raka linje med ryggen, får icke vara för tunn men ej heller för grov, alltid mycket kort kuperad. Medfödda stubbsvansar äro mycket vanliga och önskvärda.

9. Hårbeklädnad.

Tjockt, strävt, och så kort hår som möjligt,¹ tätt tilliggande, helst utan synbara underhår.

¹ Långhåriga hundar böra icke vidare begagnas till avel.

10. Färg.

Svart med rostbruna eller rödgula, skarpt begränsade teckningar på extremiteterna, över ögonen och på nosen. (Även brun med gula teckningar förekommer, ej önskvärd.)

Små vita tecken på eller under bröstet äro ännu icke förbjudna men på alla andra delar av kroppen otillåtna.

11. Storlek.

Boghöjden skall vara 60 till 68 cm hos hanar, hos tikar något mindre, ungefär 55 till 65. Höjden kan vara något högre men under inga förhållanden mindre.

Större typiska rottweiler med prima kropp och fast rygg kunna mycket väl användas till avel, men som brukshundar få de ej vara för stora.

12. Fel.

För långa, för lätta, spinkiga, grovt och obetydligt utseende och i övrigt oärliga hundar.

Grovt huvud, för smalt såväl som för långt huvud eller jakthundstyp; för platt pannparti; uppåtstående eller krokig näsrygg; spetsig, för långt och för kort nosparti; för starkt markerad pannavsats; för grova kinder; tillspetsad nos; hängläppar och för stor munvinkel; ljus näsa och läppar hos svartröda hundar; lös och rynkig huvudhud; över- och underbett; små och ljusa ögon; slappa och glea ögonlock; för stora, kupa, mycket framträdande eller för små ögon. För stora öron; dåligt ansatta eller utåtstående och tillbakadragna öron; för lång hals; för framträdande manke; mycket lös hud på kroppen; för lätt benbyggnad; svag muskulatur; svag rygg och svankrygg; krokiga ben; felaktig ben- och fotställning; veka och öppna fötter, harfötter; stela skuldror; för stel fotled; smal, lång kropp; för tung kropp; för mycket uppdragen buk; för sluttande eller högt kors; för stela och för tunna lår; kohas; tunn, lång eller för högt ansatt svans. Vågtigt hår, glest hårlag; alla vita fläckar (med undantag av en liten vit bröstfläck)

Översatt från tyskan av E. B.—n.

COLLIE

Det har kanske förvånat en och annan av vår förenings medlemmar att finna collien räknad bland våra skydds- och sjukvårdshundar. Collien är ju den extrema lyxhunden. En ung, skön dam spatserande på Strandvägen och vid hennes sida en elegant



Champion Billesley Bandmaster.

collie passa så bra ihop. Utan smicker kan man ju likna colliens långsträckta, fina huvud vid en ung dams av god familj, som vuxit upp i lyckliga, lantliga omgivningar. Jag ser för mig gamla målningar av engelska skönheter med deras långa, finnejslade ansikten — hur väl passar icke colliens eleganta huvud (som ju ock ofta synes med på dessa målningar) vid sidan av dessa aristokratmänniskor. — Men en collie bredvid en airedaleterrier, schäfer och Johansson som figurant — aldrig! Och dock, nu är han inmönstrad där, och därför skall han i vederbörlig ordning presenteras i vår tidskrift.

Namnet collie (förr skrev man det colley) härstammar antagligen från det gamla engelska ordet "coll", som betyder svart eller mörk. Det fanns ett slags får med mörka huvuden, som gick under namnet colley, och hundarna, som vaktade dem, kallades "colley dogs" eller blott collie.

En annan benämning på denna hund är "skotsk herdehund", vilket ju genast inmönstrar honom bland rottweiler och schäfer.

Collien tillhör en hundras, vars förfäder under århundraden ärligt och troget förtjänat sin föda med att vakta får och svin. På de vida skotska steeperna skulle han om dagarna sammanhålla de stora hjordarna och om aftnarna åter föra dem hem. Det blev ett rastlöst löpande, som utvecklade hans muskler och gjorde gången fjädrande lätt, och när situationer ofta uppstodo, då han måste handla på eget initiativ, utvecklades hans förstånd. Han blev en kraftig, rörlig och vaksam hund. Hans temperament var mycket livligt och arbetslusten stor. Han hade mycket svårt att hålla sig stilla, ville gärna skälla och alltid vara i rörelse.

Det är detta oroliga väsen som gjort, att collien från att under långa tider ha varit en omtyckt sällskapshund både i England, Tyskland och i vårt eget land nu alltmer fått vika för lugnare raser. Under kriget togs han dock mycket i bruk som sjukvårdshund och visade, att han just för detta ändamål ägde stora kvalifikationer, och det är som sjukvårdshund han nu gör sitt inträde i F. S. S. S. H.

Det ligger en medfödd ädel elegans över collien. Han är medelstor, har en fint utmejslad, lång och smal kropp och yvig svans. Hans huvud är långt och smalt med små ovala, mörka, livliga ögon och uppåtstående vippöron. Hans päls gör ett välmående, nobelt intryck, håren äro långa och mjuka och skola vara utan krusning med en vacker, varm guldröd, rödbrun eller svart färg jämte en mjuk, vit, bred halskrage och vita ben. Helt visst har under tidernas lopp vindhunds och gordonsetters blod tillförts collien för att få fram det långa huvudet och den bruna färgen. Jämte den långhåriga collien förekommer även en korthårig, men den är ganska sällsynt och icke så vacker. E. B—n.

STANDARD FÖR COLLIE

Huvudet skall vara platt, medelbrett mellan öronen och gradvis avsmalna mot ögonen. Pannsänkningen är blott obetydlig. Huvudets bredd står naturligtvis i proportion till huvudets och nosens sammanlagda längd och skall på det hela taget bedömas i förhållande till hundens storlek. Kinderna få icke vara köttiga och kiadbenen icke utstående. *Nosen* skall vara lång, spetsig, men får icke visa svaghet. *Näsan* skall alltid vara svart. *Tänderna* skola vara bra stora, starka, jämnhöga, dock är en helt liten oregelbundenhet tillåten. *Käkarna* skola vara skarpt formade och kraftiga. *Ögonen* äro en mycket viktig punkt, emedan de giva hunden hans uttryck. De skola vara medelstora, något snett ställda, mandelformiga och bruna, med undantag för de blågrått tecknade hundarna (eng. merles), hos vilka glasögonen äro tillåtna. När hunden lyssnar, skall uttrycket vara klokt med en klar, vaken blick. *Öronen* skola vara små, medelbreda vid fästet och få icke sitta alltför tätt tillsammans, de böra icke heller sitta för långt ner på huvudet. I vilande ställning bäras de i allmänhet tillbakadragna, men när hunden är uppmärksam, föras de framåt och bäras halft uppstående med spetsen litet framåthängande i lyssnande ställning.

Fel på huvudet; Välvd hjässa. Högt och spetsigt bakhuvud. Utstående kinder. Lurande uttryck. Krokig nos. Tunga, nedhängande öron. Spetsiga öron (rävöron) samt tjocka och mycket hårbeklädda öron. Svaga käkar. Svag och näbblignande nos. Överbett. Glasartade och stirrande ögon. Det är ett stort fel, om huvudets längd ej står i rimlig proportion till kroppen, varje likhet med vågh. ryska vindhunden är förkastlig.

Halsen skall vara lång, muskulös, kraftig samt något böjd.

Kroppen skall vara tämligen lång med väl utvecklad bröstorg, djupt bröst, tämligen bred bakom skuldrorna, som skola slutta nedåt. Länderna något böjda och kraftiga. Benen skola vara raka framifrån sedda.

Fel: Flata sidor, korthet eller undersättsighet.

Frambenen skola vara raka och muskulösa, varken böjda inåt eller utåt vid armbågen och med goda utsprång. Överarmen ganska köttig. Lederna skola vara spänstiga, men icke svaga.

Bakbenen skola hava muskulösa lår och vara välbildade med starka senor i hasarna och välböjda knäleder.

Fel: Kohas och rak has.

Tassarna skola vara ovala och fotsulan försedd med goda trampdynor. Tårna skola vara böjda och tätt sammanställda. Baktassarna mindre böjda.

Fel: Stora, öppna, platta tassar eller hartassar. Tassarna få icke vara vridna in- eller utåt.

Svansen skall vara medellång och bäres nedåt, med spetsen lätt uppåtböjd, när hunden är lugn. Den bäres, när hunden är upphetsad, livligare, men icke upp över ryggen.

Fel: Kort svans eller svansen burens över ryggen eller böjd åt ena sidan (skef).

Hårlaget skall vara mycket tätt. Täckhåren äro grova att ta på, hårullen mjuk, pålsiktig och mycket tät, så tät, att den alldeles skyler huden. Manken och kragen skola vara mycket fylliga. Huvudet och ansiktet slåthåriga såväl som spetsen av öronen (mot fästet äro dock öronen något mera hårbeklädda). Frambenen väl fransade, Bakbenen äro över hasarna försedda med rika hårtofsar, men under hasarna tämligen slåthåriga, dock ha alla collies med rik hårbeklädnad anlag att få en liten frans även på bakbenen. Svansens hårlag skall vara mycket rikt.

Fel: Mjukt, vågigt eller silkeaktigt täckhår eller för tunn hårull är absolut förkastligt.

Färg och tecken äro mindre betydelsefulla, men av två eljest lika föredrages den väl tecknade hunden. Helt vit eller röd färg är dock i hög grad förkastligt.

Storlek och vikt. Hundens storlek från 22 till 24 eng. tum vid skuldran och tikens från 20 till 22 eng. tum. Hundens vikt från 45 till 65 eng. pund, tikens från 40 till 45 eng. pund.

Helhetsintrycket. Då en collie skall kunna sköta sitt naturliga värv såsom vallhund, bör han vara kraftigt byggd, käck och behändig, med en välbildad kropp samt friska ben och fötter. Den bör vara smidig och rapp i sina rörelser och slutligen icke klumpig och grov, och den skall ha det rätta uttrycket. Uttrycket framkommer genom den harmoniska sammansmältningen av huvud och nos, storlek, form och färg, ögonens uttryck och öronens riktiga ställning och sätt att bäras, vilket allt som allt giver hunden hans vackert drömmande, halft listiga, men dock käcka uttryck, och som gör, att collien är den vackraste av alla hundraser.

Den korthåriga collien. Det enda, som skiljer honom från de långhåriga, är hårlaget, som skall vara hårt, tätt och alldeles glatt.



Ståndskull, "Jido av Udbyhus". S. K. K. S. 67 T.

Tillhör uppsatsen "Patruilhunden".

PATRULLHUNDEN

DEN EGENTLIGA POLIS- OCH KRIGSHUNDEN

Patrullhunden bibringas samma dressyr som skyddshunden. Den enda skillnaden torde vara att man fordrar ett vidsträcktare stövningsarbete av hund, som skall användas till patrulltjänst i krig. Vaksamhet, påpasslighet och försvarslust äro de egenskaper man särskilt söker få fram hos skydds-patrullhunden. Således är en skyddsdresserad hund, som äger ovannämnda egenskaper, lämplig till patrullhund för arméens behov. Patrullhundarna användas som bekant i polisens, fångvårdens och privat bruk och i krigstid i arméens tjänst att jämte soldaten (föraren) avpatrullera ett område, att vara soldatens kamrat vid förposttjänsten (en man och en hund räknas som dubbelpost), att bevaka fångläger, upplag och ammunitionsförråd m. m. Med sina starkt utvecklade hörsel- och luktsinnen äro de här människan till ovärderlig nytta. De äro de bästa lyssnare och spanare och väcka genom ett svagt morrande särskilt under natten postens eller patrullens uppmärksamhet på en annalkande fara.

Kapten Edw. Wasell skriver om patrullhunden: "Ofta sändes den patrullen åtföljande krigshunden i förväg att söka och inrapportera, framför allt i svårtillgänglig och småbuskig mark, där patrullkarlarna själva omöjligt skulle vara i stånd att fastställa, huruvida något fientligt där finnes eller ej.

Ett synnerligen intressant fall fick jag själf en dag tillfälle att närvara vid under en av dessa dressyrövningar.

En tillfällig spaningspatrull fick order att framgå och genomsöka en skogsdunge ungefär femhundra meter framför där den främsta postlinjen ansågs stå. Patrullen 'alade sig fram' uti terrängen och förare med hund utnyttjade ett rätt djupt dike, som sträckte

sig fram mot skogsdungen. På ungefär femtio meters avstånd från skogen gjorde patrullen halt och intog eldställning, hunden framfördes att söka.

Till skogen var förut skickad en med tjock, vadderad kappa försedd soldat vilken skulle markera en fientlig patrullkarl.

Plötsligt fingo vi höra ett skott och därpå ett kort, kraftigt hundskall. Vi skyndade in i skogen och funno där den fientlige patrullkarlen liggande framstupa på marken och hunden med båda framtassarna på ryggen av den fallne, klar att hugga till i händelse denne skulle röra på sig.

Soldaten berättade, att han icke observerat hundens närvaro i skogen förr, än han kände i sin vänstra arm ett våldsamt hugg, samtidigt som han handlöst kastades till marken. Han skjuter ett skott för att skrämma hunden och söker med sin högra arm, som ännu är fri, få vapnet inriktigt mot hunden, denne släppte då sitt grepp om vänstra armen och hugger sina käftar in i den till all lycka för karlen även den väl vadderade högra armen. Karlen ligger nu still, hunden släpper sitt tag och i det han noggrant fixerar den framför honom liggande mannen för att vara beredd på att gå till nytt anfall på denne, om det visar sig behöfligt, söker han med sitt skall vägleda sina vänner, patrullkarlarna. Då han hör oss nalkas, sätter han stolt sina framtassar på den fallne, intar en tilltalande position och förnöjt viftande med svansen, gör han sig beredd att mottaga sina vänners beröm — något som, jag försäkrar det, ej heller i detta fall uteblev".

I polistjänst hava dessa patrullhundar gjort sig mycket kända. Ehuru man i England redan för mycket länge sedan begagnade sig

av blodhundar i polisens tjänst är det dock Tyskland, som har äran av att hava arbetat fram den verkliga polishunden, efter uppslag av österrikiske professorn Hans Gross. I Hildesheim utbildades redan år 1896 12 st. polishundar, som där anställdes för nattlig polistjänst. År 1901 lade polismyndigheterna i Schwelm, Westfalen, sig till med grundligt dresserade hundar, vilket var ett stort steg framåt för polishunds rörelsen. Numera har polisen hundgårdar upprättade på flera håll och i staden Saarbrücken fanns en förare-skola åtminstone så sent som år 1918. Denna skola leddes av den framstående dressören poliskommissarien kapten Konrad Most. Politieassistent J. Jensen i Danmark säges även vara en av de första i Europa, som förstått att fullt utnyttja hunden som hjälpmedel i bevakningstjänsten.

Ur Svensk Polistidning citerar jag följande: "De tyska myndigheterna ha tydligen haft mera förståelse för polishundens betydelse än för sanitetshundens; den sistnämndes förespråkare hade ju att kämpa med ganska många svårigheter, innan de lyckades vinna officiellt erkännande åt sanitetshunden, vilket däremot har kommit den förstnämnde till del rätt snart. År 1914 föreslog inrikesministeriet, att Berlins polispresidium skulle införa polishundar och inom kort upprättades i Grünheide vid Erkner en statens uppfödning- och dressyranstalt för polishundar.

Tyskland blev inte länge ensamt om användandet av polishundar och numera äro sådana införda i de flesta europeiska länder, om ock Tyskland fortfarande är föregångslandet. Där och i Belgien bestå sig de stora städerna med ett synnerligen stort antal hundar, på sina ställen 50 till 100 stycken. I flera av länderna infördes i början airedalteriern, men numera användes genomgående fårhunden av inhemsk ras.

Helt naturligt låter det sig inte göra att i detalj fastställa ett visst uppfostringsätt,

giltigt för alla länders polishundar; tvärtom söker varje land utbilda sina hundar på ett just för det landet mest fördelaktiga sättet. Så t. ex. vistas Köpenhamns polishundar under sin fritid i en särskild hundgård för att ej onödigtvis ofredas och distraheras. I Tyskland däremot bor hunden hemma hos sin förare — även då denne har familj — på det att föraren skall lära känna sin hund fullkomligt och få mer tid att sysselsätta sig med honom och öva honom. Sedan polishundarna till belåtenhet aflagt vissa tjänstgöringsprov erhåller föraren kostpengar och slipper erlægga hundskatt. Dessa förmåner inverka naturligtvis synnerligen fördelaktigt på polismännens intresse för saken.

Vid världskrigets utbrott sommaren 1914 funnos icke på långt när tillräckligt många sanitetshundar för tyska arméens behov och man såg sig nödsakad att lägga beslag på ett mycket stort antal polishundar. I tyska tidningar förekommo också allt som oftast uppmaningar till allmänheten att frivilligt avstå sina polishundar. Emellertid visade det sig ganska snart, att hundar, dresserade för polistjänst, ej lämpade sig för sanitetstjänst. Deras misstänksamhet mot främlingar, deras spårlust och benägenhet för att apportera föremål utgjorde inte så obetydliga hinder och för att övervinna dessa krävdes en grundlig omdressering. Då polishunden var den ende, som likväl något så när kunde utträta en sanitetshunds arbete, måste man ju begagna sig av honom, till dess man hunnit skaffa och utbilda verkliga sanitetshundar. Hur polishundsverksamheten för övrigt utvecklats i Tyskland under de tre sista åren är av lätt insedda skäl ganska obekant".

Tyvärr visa våra egna polismyndigheter ringa eller intet intresse för saken och är det därför desto mera glädjande, att vårt land ändå kan uppvisa många säkra såväl skydds-patrullhundar som även spår-kriminalhundar, dresserade av enskilda polismän och

andra skyddshundsintresserade. Innan hamnpolisen i Göteborg lade sig till med hundarråde där ett ständigt osäkerhetstillstånd i hamnen.

Hur användes då skyddshunden? Det finns två slag av dressyr för hundar till polistjänst, nämligen *skyddsdressyren* för hundar som skola användas för bevakning och i patrulltjänst och *spårdressyren* för hundar som skola användas till att spåra upp förbrytare efter förövat brott eller rymlingar och vilsekomna personer. De förra kallas *patrullhundar* och de senare *kriminalhundar*. Patrullhunden kom först i bruk och gav uppslag till kriminalhunden. Tidningarna göra oftast mera affär av kriminalhunden, som lyckas spåra upp en farlig brottsling, än av patrullhunden, som sällan får tillfälle att på sådant sätt utmärka sig. Denne har emellertid en vida större uppgift att fylla, i synnerhet i städernas utkanter och på landsbygden. I bästa fall griper kriminalhunden brottslingen efter utfört dåd, under det att blotta vetskapen om en patrullhunds närvaro avskräcker mången från att förverkliga sina brottsliga planer. Blir den patrullerande polismannen arfallen har han, med en dresserad, tillräckligt skarp skyddshund till följeslagare, all utsikt att gå segrande ur striden.

Dresserade skyddshundar som sällskap och försvar åt privatpersoner, som vakt för egendom m. m. äro fortfarande eftersökta. Det är blott skada, att vi ännu ej lyckats tillräckligt intressera den stora allmänheten för skyddshundssaken. Det grymma användandet av bandhundar borde vara i lag förbjudet, även av den orsaken, att en dresserad skyddshund är det effektivaste skyddet för allt och alla, som kunna vara utsatta för våld och åverkan, t. ex. för ensligt liggande villor och gårdar, trädgårdar och industrier, för lanthandlare, ensamt boende kvinnor, för nattvakter och skogvaktare m. fl.

Varför användas då ej dessa skyddshundar i större utsträckning än som nu är fallet?

Det är nog så, att allmänheten tror att en skyddshund förstår att effektivt göra sin tjänst även utan genomgången dressyr. Köper då den oerfarna hundspekulanten ett mer eller mindre prydligt men odresserat exemplar av någon av de raser, som äro godkända skyddshundsraser och som av den stora allmänheten kallas "polishundar", så väntar han sig att detta stackars kräk skall kunna skydda honom själv och effektivt bevaka hans hem. Misstaget uppdragas kanske för sent och följderna blir att ägaren av detta odresserade exemplar säljer eller avlivar sin hund och, till men för skyddshundssaken, påstår på grund av sin erfarenhet, att dessa skyddshundar äro odugliga. Tyska och danska polismyndigheterna föra noggrann statistik över hundarnas arbete och den klen-trogne kunde därav inhämta upplysningar som torde grundligt omvända honom och göra honom till en skyddshundsentusiast.

Dressyren är A och O för våra raser. Utan skola inga kunskaper. Om Ni ej själv lärt dressera, så låt en samvetsgrann dressör taga hand om Er hund under 2—4 månader. Då får Ni både nytta och nöje av honom.

Av de numera 6 skyddshundsraserna lämpa sig till patrull- och kriminalhundar Airedale-terrier, Dobermannpinscher, Rottweiler och Schäfer. Genom sitt lugn, sin storlek och styrka lämpar sig rottweilern bäst till patrulltjänst för polisen och för privatpersoner. Till patrullhundar för arméerna torde schäfern och airedaleteriern vara de lämpligaste. Till kriminalhundar äro schäfer och dobermannpinscher mest eftersökta, ehuru härtill även användas airedaleterrier och rottweiler.

Ehuru det ännu återstår oss mycket att övervinna, innan skyddshundssaken uppnått den framgång den förtjänar, innebära dock de senaste årens uppnådda resultat goda löften för framtiden. Men tålmod får ej fattas oss, ej heller förståelse för och kärlek till våra fyrbenta vänner och hjälpare. *U. Iner-Udbye.*

VAD SKALL JAG HA I MITT HUSAPOTEK?

Av Veterinär Martin Cronstrand

I Tidskriftens frågoavdelning har sign. R. önskat att någon veterinär måtte giva förslag till något litet "Husapotek för hundar", och med anledning därav, skall jag lämna några meddelanden härom.

Det är ju ett gammalt välkänt ordspråk, att snar hjälp är dubbel hjälp och i särskilt hög grad äger detta ordspråk sin riktighet, då det gäller ett sjukdoms- eller olycksfall. Att därför ett husapotek mången gång skall bespara så väl hundägaren som hunden en onödig mängd förtret och obehag, är jag den förste att intyga, men måste jag på samma gång varna för att allt för mycket experimentera med sitt djur.

Av stor vikt är att läkemedlen förvaras i ett särskilt därtill avsett skåp eller förbandslåda, som hålles väl låst, och nyckeln endast tillgänglig för de vuxna familjemedlemmarne.

De läkemedel, jag nedan anför, finnas alla att köpa på apotek utan recept.

För yttre åkommor:

Amoniak: utspädd med lika delar vatten vid ormbett.

Creolin: 1 matsked till 3—4 l. vatten mot ohyra.

Borsyrelösning: 2 proc. till tvättning av ögonen.

Borsyrevaselin.

Burows lösning: Utspädes med 3—4 delar vatten till omslag vid vrickning, svullnader o. dyl.

Jodsprit: till pensling av sår.

Kamferlinniment: Såsom hudretande och värmande medel vid reumatiska åkommor.

Stärkelse } såsom torkande ströpulver vid fuktande
Talk } utslag, brännskador o. dyl.

Vätesuperoxid: Utspädes med lika delar vatten till behandling av sår.

Inre åkommor:

Archanöt (pulveriserad): 1 tesked—1 matsked mot mask; gives i mjölk, smör eller honung. Laxermedel några timmar efteråt om så behöves.

Brompulver: å 1 gram (i tillsluten glasburk). Såsom lugnande och smärtstillande medel vid hosta, epileptiska anfall, kräkning och dyl. Högst 2 gram åt liten. 5 gram åt stor hund pr dag.

Bröstsäft: vid hosta.

Conjac: 1 tesked—1 matsked i vatten eller kaffe såsom stimulerande medel.

Fiskeleverolja: åt valpar och unghundar. I dessertsked dagl. vid dålig matlust, eng. sjukkan, allm. klenhet och dyl.

Honung: en matsked upplöst i vatten vid hosta.

Kräkvin: gives teskedvis tills verkan inträder.

Ricinolja: 1 tesked—2 matskedar allt efter hundens storlek och ålder för att erhålla en kraftig och rask laxering.

Terpentin: 1 matsked i en skål kokhett vatten till inandning vid snuva och vissa lufttröskatarrer.

Vismutpulver: 1/2—1 gram. vid kräkning, långvarig diarré och dyl.

Förteckningen kunde göras fullständigare, men de angivna läkemedlen torde vara tillfyllest vid första hjälpen.

Utom dessa rena läkemedel bör även i ett husapotek finnas en del nödvändiga utensilier såsom:

Sköljkanna med gummislang och rör.

Termometer (hundens temp. 38,5—39°)

Sax; *Pincett*.

Bomull, bindor, vaxtaft, säkerhetsnålar, häfta.

Slutligen en gyllene regel: Tillse att varje läkemedel finnes inneslutet i därtill avsedd flaska eller påse med tydlig påskrift så väl beträffande innehållet som det ändamål, var-till det är avsett.

NÅGRA ORD FÖR SPÅRHUNDSSAKEN

Spårhundsdressyren har efter allt att döma ej dragit intresset hos våra medlemmar till sig i så hög grad som den rena skyddshundsdressyren. Om vi taga i betraktande vår förenings och även skyddshundsklubbens i Göteborg hållna tävlingar, så finna vi både i kvalitativt och kvantitativt hänseende att skydds- eller patrullhundarna dominera överväldigande.

Visserligen ingår i skyddsdressyren ju även spårning, men då detta moment ej tillmätas så stor betydelse blir en bidragande följd härav, att spårarbetet ej bedrivs i så stor utsträckning och med den intensitet som behövt vore.

Alla vilja ju hava sin hund skyddsdresserad och därom är ju ej annat än gott att säga, ty för privatbruk har jag naturligtvis större nytta av en skyddshund än en aldrig så väl dresserad spårhund, men enligt min mening skulle föreningen vinna oerhört på att hava verkligt goda och vältränade spårhundar till sitt förfogande. Jag säger



Champion Gyllis Weila S. K. K. S. 23 T.
Äg. E. Berlin, Duvbo.

vältränade, ty en spårhund bör aldrig ligga av sig, utan när helst så påfordras kunna fullgöra bästa möjliga arbete och i möjligaste mån vara oberoende av väder och vind.

Den kunde då vara till ovärderlig nytta i det allmännas tjänst och rikta polismyndigheternas uppmärksamhet på vår förenings möjligheter, och det är synliga bevis på föreningens kraft och liv som tarvas.

Allt annat än förtänksamt gjort från föreningens sida var det, då stadgarna ändrades så till vida, att hund ej fick tävla samtidigt i skydds- och spårhundsklass, och det var ju även, om jag minns rätt, stora meningsskiljaktigheter i denna fråga och säkert är att en svår stöt då riktades mot vårt spårarbete.

Motivet för detta beslut kan jag ej så noga erinra mig, möjligen var det för att undvika, att för mycket arbete lades på hunden, så att det ena kunde bliva lidande på det andras bekostnad, troligen var det dock en efterrapning av tyskarnas bestämmelser, ty dessa tyckas allt framgent komma att utöva förmynderskap över oss, då det gäller våra kära skyddshundrasers angelägenheter.

Konsekvenserna av denna stadgeändring uteblevo ej, ty vid förra årets hösttävlingar voro endast 4 hundar anmälda i spårhundsklass mot tredubbla antalet i skyddshundsklass.

Att det arbete som ligger bakom en god spårdressyr är vida mer krävande än det som tarvas för skyddsdressyren bör väl ligga i öppen dag, ty såväl tålmod som fysisk ansträngning sätter dressören på de hårdaste prov, men så blir också minsta framgång till dubbel glädje för honom. Antar dock, att det ej är arbetets

D E U T S C H E R B O X E R

„Romanus sum', sade den gamle romaren, men jag säger: "Ich bin Deutscher Boxer", och jag tackar för utmärkelsen att få tillhöra F. S. S. S. H. Jag har för övrigt väntat på den kallelsen. I mitt hemland, das grosse Vaterland, är jag högt uppskattad och vill att också svenskarna skola förstå mitt värde. Jag vill därför själv presentera min egen bild. I Tyskland har jag redan länge tillhört de 5 skyddshundraserna och på utställningar och tävlingar kämpat om de förnämsta platserna bland schäfrar och rottweiler, dobermannpinscher och airedaletterier, och jag anser, att jag lyckats alldeles utmärkt. Bäst trivs jag i storstäderna, München och Berlin äro charmanta platser, men Stockholm, Göteborg och Malmö falla mig också i smaken. Svenskarna äro även ett bra folk, och vi skola nog komma att göra oss bra på tävlingarna en gång...!"

Det är Deutscher Boxern, som själv talar, och vi se och höra, att det är en självmedveten herre, som gjort sitt inträde i vår krets,



Deutscher Boxer. Senta v. Dorotheenhof.

och efter denna hans egen självpresentation så tror jag, att vi dröja med historiken och standarden över honom till ett följande nummer. Välkommen herr och fru Deutscher Boxer men glöm ej att svenska hundvänner också veta, vad de vilja.

E. B-n.

mödor som avskräcka våra medlemmar från att i högre grad än som nu enligt vad jag tror är fallet, söka bibringa sina hundar största möjliga färdighet i spårning, utan fastmer tid, men nu när de ljusa eftermiddagarne kommit, böra vi passa på och utnyttja dessa i så stor utsträckning det är möjligt, så att vi till hösten kunna möta upp med våra hundar i god form.

Till vår intresserade inspektör, vilken, som jag vet, hyser den allra största högaktning för spårningsarbetet, skulle jag vilja rikta en vädjan att söka samla föreningens medlem-

mar med hundar åtminstone ett par gånger i veckan på olika ställen i stadens omgivning för spårningsövningar; alltid bör det finnas några som hava tid att infinna sig varje gång.

Till sist, för att nu även beröra den materiella sidan av saken, så kan jag ej helt och hållet fritaga mig från den tanken, att ett vandringspris i likhet med det som uppsatts i skyddshundsklassen i någon mån skulle höja intresset för spårhundssaken och således bliva till stort framtida gagn och mycken glädje.

Ivar Berg.

POLISHUNDAR OCH DERAS ANVÄNDANDE I POLISENS TJÄNST

Av Polisöverkonstapel A. Johansson.

Hunden, som under alla tider varit ett av våra trognaste husdjur, har vid otaliga tillfällen gjort människan stora tjänster. Så småningom ha människorna ock lärt sig att tillvarata och utnyttja hans framstående egenskaper. Sålunda har även polisen i sin tjänst funnit användning för hunden.

Omkring 1896 bildades i Tyskland polishundsföreningar, vilka hade till ändamål att främja hundens användande i polisens tjänst. Efter hand som det visade sig, att man kunde lära hunden en hel del saker, som vore gagneliga vid spaningsarbete efter brottslingar, fick intresset för hundens dressyr allt starkare fart. Ungefär samtidigt hade intresset för hundens användande uppstått i flera länder, såsom Frankrike, Holland, Belgien, Österrike, England, Ryssland, Danmark och slutligen år 1910 i Sverige. Det kan i förbigående nämnas, att hundar använts i polisens tjänst långt före denna tid, men inget system i dressyren hade då förefunnits, varför rörelsen under sådana former, icke kunde få någon större utbredning. I maj 1910 hade styrelsen för Svenska Kennelklubben under sin sedvanliga utställning här i staden anordnat en polishundsuppvisning med tyska hundar, vilka fördes av detektiver från Hamburg. Intresset för polishundar väcktes då till liv här i Sverige. Samma år hade dåvarande Polismästaren i Stockholm till stadsfullmäktiga gjort framställning om anslag till inköp av två polishundar. Efter det stadsfullmäktige beviljat det begärda anslaget blevo två polismän från kriminalavdelningen beordrade att resa till Hamburg för att därstädes lära sig polishundsdressyr och även därstädes inköpa två hundar. På hösten 1910 anlände sålunda de två första polishundarna hit till Stockholm, vilka därefter utbildades härstädes. Dessförinnan hade några enskilda polismän i Göteborg och Hälsingborg för egna medel inköpt hundar, och utbildat dem till tjänstehundar.

I maj månad 1912 bildades här i Sverige "Svenska Polis- och Skyddshundsföreningen" av 7 polismän från olika delar av riket. Föreningens ändamål är att i första hand befrämja polishundsaken och efter för-

måga understödja densamma samt bland såväl polismännen som allmänheten sprida kännedom om detta nya hjälpmedel — hunden — som efter det den blivit väl dresserad, kan hjälpa och bistå människan. Därefter har denna förening avhållit flera polishundsprövningar här i Sverige. Den första avhölls i Göteborg i september 1913, den andra i Malmö i juni 1914 och den tredje i Stockholm i augusti 1915 samt därefter nästan varje år å olika platser i landet. Härvid hava ungefär ett 80-tal hundar blivit godkända såsom polishundar.

Sagda förenings medlemmar, som voro spridda i olika delar av landet, kunde emellertid icke förverkliga det stora mål föreningen tänkt sig. Emellertid var det i Stockholm tre män av sagda förening som beslöt sig för att omlägga rörelsen på bredare och större bas med icke allenast spår- och skyddshundar utan även söka åstadkomma utbildning av rapport- och sjukvårdshundar. Flera framstående personer intresserades för saken och så småningom kungjordes inbjudan till stiftande av en ny förening. Denna förening — "Föreningen Svenska Skydds- och Sjukvårdshunden" — stiftades den 30 maj 1918 och har nu utbildat en hel del goda hundförare, som i de anordnade dressyrkurserna själva fått dressera sina hundar, och därvid har ganska goda resultat vunnits. Föreningen är ännu så att säga i sin linda men hoppas att för sitt ändamål så småningom kunna vinna den stora allmänheten. Önskligt vore att såväl polismän som enskilda personer förskaffade sig spår- och skyddshundar i betydligt större utsträckning än vad nu är fallet, ty det inträffar icke så sällan, att grova brott förövas i olika trakter av landet, och att olika myndighetspersoner begära hjälp av polis med dresserade hundar. Men då begäran inkommer från långt avlägsna orter, ja kanske hela dagsresor från den plats där brottet skett, så är det emellertid otänkbart, att en hund som efter en eller flera dagar kommer till platsen, där den eftersökta personen försvunnit, kan spåra upp densamma, emedan all vittring efter honom hunnit försvinna. Därför är det endast från den

synpunkten sett önskligt, att så många dresserade hundar som möjligt finnas spridda å så många platser som möjligt, när möjligheten för uppspårande av personer då vore betydligt större och detta just därför, att hunden med förare kunde anlända till utgångspunkten inom rimlig tid, efter det den eftersökta personen försvunnit eller något brott blivit begånget.

För att erhålla en god spårhund fodras emellertid stor träning för såväl hund som förare på olika platser och under olika förutsättningar, så att föraren lär sig känna sin hund och kan utröna, om han är på rätt spår eller ej.

Det har visat sig vid anställda försök med spårhundar, att man lyckats spåra reda på personer eller föremål i 25 fall av 100, vilket ju hitintills är ett vackert resultat.

Här kunde otaliga fall omtalas, då utbildade spårhundar gjort ovärderliga tjänster åt människan, men vi få här inskränka oss till att nämna ett fåtal fall, som inträffat här i Sverige.

En hund, som med rätta gjort skäl för namnet polishund, är en schäferhund "Frey v. d. Linde". Denna hund, som från början kom i händerna på en god förare, har gjort samhället stor nytta, varför jag här såväl om denna som andra dresserade hundar vill nämna några verkliga fall.

1. Den 15 oktober 1915 förövades ett mord å en hustru Öbrink å stället Östansjö i Torsåkers församling. För detta brott misstänktes en skogsarbetare Sjödal, som var känd att hava förbindelser med den mördade hustru Öbrink. Nämnda man var emellertid spårlost försvunnen. Föraren till hunden — polisman Pedersen — fick dagen efter med hunden i automobil begiva sig den 7 mil långa vägen till mordplatsen, dit han anlände fram på e. m. Landsfiskalen hade företagit avstängning å platsen. Vid framkomsten upptäckte Pedersen fotspår å en grusgång i trädgården i närheten av den mördade, som ännu var liggande kvar utanför bagarestugan. Hunden gavs här vittring, som han följde genom trädgården och över åkrarna till närmaste bondgård, där hunden gick i logen och gjorde ståndskall på bonden, som stod och tröskade. Detta spår visade

sig emellertid vara fel, när vid närmare undersökning framgick, att bonden på morgonen av nyfikenhet varit framme och sett på liket. Hunden fördes nu av föraren tillbaka till mordplatsen. Här upptäckte föraren efter närmare undersökning en sten av något mera än en knytnäves storlek några meter från liket. Denna sten bar dels blodspår och dels spår av fingrar. Från denna sten gavs hunden ny vittring, varpå hunden tog annan riktning över gården till vedboden och därifrån till mangårdsbyggnadens köksingång, där hunden gjorde ansatser för att vilja in. Såväl landsfiskalen som andra på platsen varande polismän påstodo, att hunden gick fel. Föraren gick då tillbaka med hunden och gav hunden åter vittring från den förenämnda stenen. Hunden gick härpå med än raskare tempo samma väg och framkommen till köksdörren gjorde han skall och hårda ansatser på dörren för att komma in. Föraren, som väl kände sin kund, öppnade dörren och släppte in hunden, som sprang rakt genom köket och in i den s. k. storstugan och bland 9 sig där uppehållande personer gjorde han ståndskall för mannen Öbrink, vilken var sittande på en stol vid spisen. På grund härav blev mannen Öbrink tagen i förhör varav framgick, att han skäligen kunde misstänkas vara den skyldige dels på grund av svartsjuka och dels på grund av andra graverande omständigheter. Öbrink blev även häktad och inför vederbörlig häradsrätt rannsakad, men i brist på bevis och ihärdigt nekande kunde Öbrink ej till ansvar fällas utan blev saken ställd på framtiden. På vårsidan följande år hittades den från början misstänkta Sjödal djupt inne i skogen liggande död med sönderslaget huvud. Vid härpå följande undersökning framgick, att även Sjödal blivit mördad samt att Sjödal mordnatten varit på besök i bagarestugan hos hustrun Öbrink. Mannen Öbrink blev nu åter häktad och rannsakad såsom misstänkt för mord även å Sjödal, men kunde Öbrink ej heller denna gång i brist på bevisning och ihärdigt nekande till ansvar fällas, utan blev även denna sak ställd på framtiden.

2. I november månad 1915 anmäldes till polisen i Gävle, att inbrott förövats i en villa i villasamhället Norrlandet beläget cirka en mil norr om Gävle. Pedersen fick order att med Frey begiva sig dit. Å

stöldplatsen fanns tydliga spår efter tjuven. Hunden gavs å dessa vittring och följde spåret längre norrut. Efter det hunden spåret omkring en halv mil kom en mansperson gående å landsvägen och då hunden närmade sig denne, rusade han rakt emot honom och gav skall. Mannen togs genast i förhör, men nekade för inbrottsstölden. Han anhölls dock och medtogs till stöldplatsen, där han fann för godt att erkänna, enär han hade stulna saker på sig. Resten av det stulna hade mannen gömt i en lade ej långt från den plats, där han av hunden vart uppspårad.

3. På vintern 1816 blev samma förare med sin hund kallad till Hille socken, enär vedstöder vid upprepade tillfällen förövats från en hemmansägare därstädes. Tjuven hade varit där under natten och vid stöldplatsen upptäcktes fotspår. Hunden fick vittring och spårade till en gård omkring 2 kilometer därifrån och därstädes anträffades även den stulna veden. Gärningsmannen blev även åtalad och dömd för brottet.

4. På våren 1916 blev Pedersen med sin hund av samme landsfiskal åter kallad till Hille socken, enär stenkol tillgripits från Ostkustbanans kolupplag. Även därstädes upptäcktes fotspår och hunden spårade till en i närheten varande gård, där de stulna kolen även anträffades. Gärningsmannen blev även i detta fall ranssakad och dömd.

5. På eftersommaren 1916 blev Pedersen åter med sin hund kallad till Hille socken på grund av att frukt i större mängder stulits från en skolträdgård. I landen omkring fruktträden fanns tydliga fotmärken efter tjuven. Hunden spårade härpå till en omkring 800 meter därifrån belägen gård och vid visitation därstädes anträffades minst 2 hl. av den stulna frukten. Gärningsmannen blev även i detta fall ranssakad och dömd.

6. I oktober 1916 anmäldes att en tjänarinna hos en sjökaptensfamilj under natten gått bort och icke återkommit på morgonen. Pedersen med Frey sändes till platsen. Härvid gavs vittring från en del av den försvunnas tillhöriga klädespersedlar, som voro liggande bredvid sängen. Hunden spårade därefter genom en hel del gator och genom stadsträdgården och Boulognerskogen och ned till Gävleån, där den försvunnas

hatt anträffades vid ett buskage. Vid därpå företagen draggning hittades liket av den försvunna tjänsteflickan. I brev, som anträffades i den försvunnas kläder, meddelades, att hon själv tagit sig av daga.

7. På våren 1917 hade stöld av en tunna sill skett från hamnen i Gävle. Pedersen fick begiva sig till platsen med hunden för att söka uppspåra brottets föröware. Hunden spårade till ett tyskt fartyg, som bland en hel del andra fartyg låg förtöjt vid kajen. Vid å detta fartyg företagen visitation anträffades sillen i fartygskoockens gömmor.

8. På hösten 1917 blev Pedersen med Frey kallad att biträda en skogvaktare vid Korsnäs bolag för att söka uppspåra en tjuvskjuten älg. Ett dygn hade dessförinnan förflutit. Vid framkomsten till platsen där älgen skjutits syntes tydliga spår efter tjuvskyttarna. Hunden spårade därpå efter den givna vittringen fram till landsvägen, men därstädes syntes vittringen för hunden vara totalt försvunnen. Skogvaktaren hade emellertid sina misstankar riktade åt visst håll. De gingo till denna plats och undersökte utan att finna något. De gingo därifrån och visste ej, var de skulle börja söka, men efter det de gått ett stycke på landsvägen började hunden draga i linan och ville ned till en omkring 100 meter från vägen belägen lada. Pedersen gjorde skogvaktaren uppmärksam på detta hundens förhållande. Härpå svarade skogvaktaren, att i den ladan hade de varit dagen förut och där fanns intet. Hunden var emellertid envis och drog i linan, varför han släpptes och sprang direkt till ladan och kraftrade på dörren för att söka komma in. Båda följde efter till ladan och öppnade dörren, och döm om de båda männens förvåning vid inträdet i ladan. Hela älgen låg uppslaktad på golvet. De två män, som tjuvskjutit älgen, hade känt sig säkra efter det skogvaktaren varit där och gjort undersökning. Hunden lurade de dock inte. De skyldiga blevo även i detta fall åtalade och dömda.

9. Samma höst blev Pedersen med sin hund kallad till landsfiskal Steen i Älvkarleby för att biträda med uppspårande av tjuvskyttar, som olovligt skjutit en älg. Platsen var känd där älgen var skjuten, varför de med hunden gingo dit. Fotavtryck funnos å platsen, från vilka hunden gavs vittring. Härpå spårade

hunden omkring en halv mil till en ängslada, och gjorde tecken till att vilja komma in. Dörren öppnades och vid undersökning i ladan hittades hela älgen gömd i höet. Som det då var mörkt måste spårningen avbrytas och gärningsmännen blevo ej heller sedan anträffade.

10. Något senare samma höst hade stulits en fjärding sill från ett upplag i Gävle hamn. Vid stöldplatsen fick hunden spår, som han följde till en omkring 500 meter därifrån belägen gård, varest hunden gick direkt till en s. k. smyga mellan två uthus. Därstädes anträffades även den stulna kaggen övertäckt med en hel del trasor. En äldre man, som var nattvakt vid en fabrik, blev misstänkt och erkände, att han tagit kaggen, då han gick från sin syssla på morgonen.

11. På våren 1918 blev Pedersen åter kallad till landsfiskal Steen i Älvkarleby, enär i skogen därstädes tjuvskjutits en älg. Å slaktplatsen fick hunden spår och följde detta omkring en halv mil till en by. Därstädes försvårades spårningen mycket för hunden genom att folk och kreatur trampat mycket på vägen. Vid detta tillfälle var även en skogvaktare med. Denna sade då, att när de kommit så långt, så kunde han nästan förstå vem som var tjuvskytten. Båda beslöto sig då för att gå dit med hunden, men då de kommo fram till gården ifråga, kunde ingenting förmärkas. De gingo då in i stugan, där endast hustrun var hemma. Hon tillfrågades om det skedda, men visste ingenting därom, och sade, att de fingo leta reda på älgköttet, om de kunde. Båda gingo och letade än här än där och då de till sist med hunden kommo in i vedboden, som var så gott som tom, började Frey att krafsa så att spånorna röko om honom. Båda började hjälpa Frey att gräva, och omkring en meter ned i jorden hittades ett väl övertäckt kar, som var fyllt med nyslaktat älgkött. Gärningsmannen blev ranssakad och dömd.

12. På sensommaren 1918 blev Pedersen med Frey kallad till Delsbo, enär någon under föregående natt brutit sig in i en bondes ladugård och där nedslaktat och bortrövat två får och en gris. I en potatisåker utanför ladugården upptäcktes fotspår, som skäligen kunde misstänkas härleda sig från brottets föröware.

Spåret ledde i en stor båge inåt skogen och följde en dålig skogsväg samt åter ut på ängen och till en gård, som fågelvägen endast var belägen omkring 300 meter från stöldplatsen. Vid framkomsten till denna gård gjorde hunden halt och började sno och leta överallt på gårdsplanen tills han slutligen gav sig in i ett skjul och där i en gödselkärra övertäckt med en flake anträffades de båda stulna fåren och grisen. Männen på gården voro icke vid tillfället hemma utan borta på skogshuggning. De eftersändes av polisen på platsen samt häktades, åtalades och dömdes för brottet.

13. I september 1918 hade dynamitinbrott förövats i Marma järnvägsstation. Frey och hans förare blevo kallade dit för att söka uppspåra brottets föröware. På bangården fick hunden upp spår, som därefter under stora svårigheter följdes i dryga två mil. Under denna väg upptäcktes icke mindre än 7 inbrott i obodda villor. Det var oerhörd stor ansträngning för föraren och länsdetektiven, som var med, att följa hunden. Kl. 10 på kvällen stannade de vid Furuvik för att efter dagens strapatser intaga litet föda. De tänkte därefter på grund av uttrötning upphöra med spårningen för dagen, men efter att omkring en timma ha vilat sig beslöto de att trots mörkret söka fullfölja spåret. De gingo ut på nytt och togo upp spåret, där de förut slutade. Sedan de ånyo gått omkring 500 meter kommo de fram till en lada, varest av allt att döma brottets föröware under dagen logerat. Här blev det nya tag i hunden, som nu fick färskare vittring, och efter omkring en halv mils ansträngande spårning upphanns brottets föröware på landsvägen. Denne blev då jämte sitt byte anhållen. Han blev för brottet dömd till 2 års straffarbete.

14. På hösten 1919 blev Pedersen med hunden kallad till Brynäs gård utanför Gävle, enär tre män varit inne i trädgården därstädes och stulit frukt samt överfallit trädgårdsmästaren och slagit denne medvetslös, så att han blev liggande kvar å marken tills folk kommo tillstädes. Vid framkomsten dit med hunden var det mörkt, men med tillhjälp av en ficklampa upptäcktes spår efter nidingarna, varpå hunden följde ett spår i riktning mot Bomhus. Efter att ha spåret ett stycke på stora landsvägen tog hunden av

och fortsatte ut på en åker och under en höhässja anträffades en av nidingarna. Denne blev anhållen och på hans bekännelse blevo även sedermera de två andra anhållna samt åtalade och dömda för brottet.

15. Samma höst blev Pedersen med hunden kallad till Öster Färnebo socken för att söka spåra reda på tjuvar, som gjort inbrott i en skradderbutik och tillägnat sig rikligt byte av tyger och kläder. Hunden fick spår, som ledde till en omkring 3 kilometer däri-

från belägen lada, i vilken tjuvarna av allt att döma ansat om sitt stulna gods. Därefter fortsatte hunden ytterligare omkring 5 kilometer på landsvägen, då han tog av rakt inåt skogen och under en större sten drog fram det mesta av de stulna tygerna samt en ny överrock. Därefter följdes spåret till mörkrets inbrott fram till ett större, mycket trafikerat samhälle, där hunden helt förlorade spåret.

forts.



DIRS SYRIK UIR SIER

I likhet med föregående år kommer föreningen även i år att anordna en kurs för utbildande av skyddshundförare.

Kursen kommer att taga sin början i slutet av september och pågå till i början av maj 1923 med övningar 2 gånger i veckan samt med utfärder om söndagarna.

Till ledare för kursen är utsedd sergeant E. A. Bergström, känd och välkänd sedan tidigare kurser. Avgiften för deltagande är satt så låg som till kr. 50.— plus medlemsavgift till föreningen 10 kr.

I denna kurs kunna deltaga ägare av hund tillhörande någon av de 6 skyddshundsraserna. Till vid kursens slut efter prövning godkända förare kommer föreningens förarediplom att utdelas.

Dessutom kommer föreningen att anordna en s. k. *appeldressyrkurs* för att tillmötesgå allmänheten och för att sprida kännedom om fördelen av lydnadsdresserade hundar och deras vård. Denna kurs kommer även att pågå

2 gånger i veckan med början i slutet av september och fortgå till i början av december med kamrer A. Nilsson som ledare. Avgiften till kursen utgår med kr. 25.— per deltagare plus medlemsavgiften till föreningen 10 kr.

I denna kurs kunna ägare till hundar av även andra än de 6 skyddshundsraserna anmäla sig.

Anmälningar till deltagande i kurserna mottagas såväl å föreningens utställning den 9—10 som vid tävlingarna den 7—8 september. Efter denna tid kan anmälan insändas till sekreteraren.



Deltagare i F. S. S. S. H:s vartävling 1922.

FÖRENINGENS VÅRTÄVLING

Icke utan tvekan beslöt styrelsen att anordna en vartävling. På grund av att beslutet härom fattats mycket sent vågade vi knappast hoppas på någon så synnerligen livlig anslutning. Desto mera glädjande var det att tävlingsnämnden hade nöjet att räkna ända till 10 deltagare i tävlingen, däribland en från Göteborg och en från Krylbo, till dessa två sistnämnda vill styrelsen härmed rikta sitt tack för det intresse de visat genom att delta i tävlingen, och hoppas på ett förnyat återseende vid hösttävlingen. Särskilt vilja vi till den kvinnliga men icke minst duktiga föraren från Göteborg, Fru Rut Karlsson, framföra vår önskan om att hennes pionjärbete på detta område måtte mana flera av våra kvinnliga medlemmar att följa hennes exempel och därmed bli vår förening och dess arbete ett gott stöd.

För att nu övergå till själva tävlingen så försiggick densamma under synnerligen lyckliga väderleksförhållanden ute å Danderyds Idrottssplats som välvilligt ställts till förfogande genom den nägen förmedling av Herr Arvid Strömberg, som f. ö. fungerade som en mycket trevlig och angenäm värd. Som prisdomare hade styrelsen anlitat, förutom undertecknad, kommissarie C. A. Chrona och Kamrer A. Nilsson, till vilka styrelsen härmed framför sin tacksamhet. Tävlingsledare var Sergeant E. A. Bergström, som visade sig besitta icke oävna befälstalanger.

I spårhundsklassen tävlade 2 hundar. Och i skyddshundsklassen 8. Resultatan av deras prestationes framgår av nedanstående poänguppgifter, vartill prisdomarne fogat ett koncist försök till domarberättelse.

Resultat:

Spårhundsklass:

Boy av Sjöckulla (S.); förare och ägare: Stations-skrivare I. Berg, Sthlm. 427 poäng; 1:a pris och F. S. S. S. H:s hederspris

Warna av Åsö (R.); förare och ägare: Kamrer F. G. Uhnér-Udbye, Sthlm. 404 poäng; 2:a pris.

Skyddshundsklass: vanlig klass.

Champion Gyllis-Wakta (R.); förare och ägare: Direktör G. Wahlstedt, Sthlm. 584 poäng. 1:a pris och F. S. S. S. H:s hederspris.

Warna av Åsö (R.); förare och ägare: Kamrer F. G. Uhnér-Udbye, Sthlm. 542 poäng. 2:a pris och "Champion Gyllis-Waktas" hederspris.

Lux (D.); förare och ägare: Köpman H. Görander, Sthlm. 504 poäng. 3:e pris och F. S. S. S. H:s hederspris.

Wäpna av Udbyhus (R.); förare och ägare: Herr E. Ramberg, Sthlm. 392 poäng och F. S. S. S. H:s uppmuntringspris.

Ungdomsklass:

Björkhaga Fly (D.); förare: Fru Rut Karlsson, Göteborg; ägare: Herr A. Nilsson, By Kyrkby. 541 poäng. 1:a pris och Svenska Rottweilerklubbens hederspris.

Järr (S.); förare och ägare: Överkonstapel G. H. Lindmark, Sthlm. 450 poäng och F. S. S. S. H:s uppmuntringspris.

Molly från Herdehundens Kennel (S.); förare och ägare: Kontorsbiträde E. Lund, Krylbo. 239 poäng och F. S. S. S. H:s uppmuntringspris.

Bratt av Svärsta (S.); förare: Handl. J. I. Hellgren, Sthlm. 155 poäng.

Samtidigt med tävlingen avlade herrar E. Ramberg och J. Hellgren prov för erhållande av förarediplom, som de också tillerkändes.

Prisdomareberättelse.

Boy av Sjöckulla:

- appellövningar: i allmänhet mycket bra, särskilt hoppen, platsliggande och »vägra föda»; bevakning av föremål misslyckades på grund av skygghet, dock tämligen gott begrepp om vad sakengällde.
- sakstövning: omsorgsfull och på anmärkningsvärd kort tid.
- spårning: frispår: dåligt påsatt; intet intresse, ideliga uppmaningar utan resultat, Linspår: bättre påsatt, dålig fart, storn avvikningar och väl mycket stövning, spårläggaren anträffades slutligen. Spår efter person i grupp: gav vid framkomsten troligen av rädsla, skall på hela gruppen, markerade sedermera spårläggaren svagt.
- vattenarbete: utmärkt med god stövning, föremålet indrivet i vassen.

Warna av Åsö:

- a) appellövningar: mycket bra så när som på hopen, som hon ej synes gilla. Bevakning av föremål: gott begrepp men lockades från föremålet.
- b) sakstövning: god stövning, »rotade» väl mycket.
- c) spårning: frispår: markerade spåret bra, dock utan resultat. Linspår: 2 påsläpp, följde spåret bra, anträffade spårläggaren; spår efter person i grupp: verkade trött men följde spåret med intresse, gav vid framkomsten först på kommando skall på orätt person, som stod långt från spårläggaren.
- d) vattenarbete: var framme hos föremålet men apportionerade först på nytt kommando.

Champion Gyllis Wakta:

- a) appellövningar: mycket bra, särskilt apportionering, plankhoppet med tvekan, hoppade ej tillbaka, häckhoppet bra, mindre tillfredsställande skall. Bevakning av föremål: rätt skarp och gott begrepp, föremålet togs.
- b) sakstövning: korrekt stövning, utmärkt avlämnande.
- c) spårning: dagens bästa prestation, då tiken på grund av missförstånd vid spårläggningen måste gå 2 spår, som båda lyckades, sattes slarvigt på spåret.
- d) mandressyr: bet vid framkomsten och under transporten, försvaret utan signal påpassligt, släppte ogärna den stillastående figuranten, skottfasthet utmärkt, slagfasthet ej så god, tveksam vid återkallande.
- e) vattenarbete: utmärkt. (Publikgunstling).

Warna av Åsö:

- a) appellövningar: se ovan!
- b) sakstövning: bättre fart önskvärd.
- c) spårning: verkade mycket trött efter de långa spåren men kom med föremålet efter andra påsläppet.
- d) mandressyr: kraft och fart! bet vid framkomsten och under transporten, f. ö. mycket skarp och anmärkningsvärt påpasslig.
- e) vattenarbete: se ovan!

Lux:

- a) appellövningar: flott tempo, verkade otränad, åt gärna, distraherades vid hopen. Bevakning

av föremål: rätt gott begrepp men ej tillräcklig försvarslust.

- b) sakstövning: god men något vidlyftig stövning, noggrannheten blev lidande på fartens bekostnad.
- c) spårning: tydligt intresse vid påsläppet men »rusade», var framme men apportionerade ej.
- d) mandressyr: en skarp och rätt påpasslig hund, ståndskall utmärkt, verkade något osäker vid skott- och slagfasthet samt återkallande.
- e) vattenarbete: elegant hopp i vattnet, charmant ilanddragning av föremålet.

Wäpna av Udbyhus:

- a) appellövningar: jämförelsevis bra, dålig fart, plankhoppet misslyckades, lättmatad. Bevakning av föremål: vek omedelbart från föremålet vid attack.
- b) sakstövning: ojämn stövning med mycken dirigering utan resultat.
- c) spårning: ringa intresse men lyckades efter tre påsläpp.
- d) mandressyr: verkade något vek men intresserad, var ej nog påpasslig vid bevakning av figuranten, vilken hon tydligen var glad att slippa förfölja vid återkallelsesignal.
- e) vattenarbete: trivdes bättre på land.

Björkhaga Fly:

- a) appellövningar: i allmänhet flott »dobermann-tempo», samtliga moment synnerligen bra, på grund av sin ungdom ej riktigt stadgad, elegant hoppare. Bevakning av föremål: distraherades tydligen av att föraren stod för nära.
- b) sakstövning: utmärkt stövning, förståndigt förd, avlämningen ej fullt god.
- c) spårning: riktigt påsatt, »rusade» något, tre påsläpp.
- d) mandressyr: mycket god för en så ung hund, påpasslig och skarp, dock ej tillräckligt slagfast.
- e) vattenarbete: gick ej i vatten, enligt uppgift första försöket med detta moment.
I motsats till de övriga hundarna verkade »Fly» tränad. Fördes synnerligen förståndigt.

Järr:

- a) appellövningar: ojämn, ointresserad av apportionering och inkallande, trög »skallgivning». Bevak-

ning av föremål i ej nog skärpa eller intresse för föremålet.

- b) sakstövning: tämligen omsorgsfull stövning, dålig fart.
- c) spårning: ointresserad och ovillig, 3 påsläpp, föraren dirigerade (fell) genom att följa hunden.
- d) mandressyr: prestationerna jämnstruktura och utan överdrivet intresse, rätt påpasslig under transport och vid överfall, blev nervös efter skotten.
- e) vattenarbete: dirigerades av föraren genom utkastning av andra föremål.

Molly från Herdehundens Kennel:

- a) appellövningar: verkade mycket nervös och skygg, presterade en del bra saker, fördes san- sat och väl. Bevakning av föremål: saknade be- grepp, mera intresserad av föraren.
- b) sakstövning: en grundlig, intresserad stövning men mindre gott avlämnande.
- c) spårning: bra påsatt och god fart, fann föremålet men tappade det (i vatten).
- d) mandressyr: god stövning och bra ståndskall, misslyckades i övrigt.
- e) vattenarbete: villig men apportionerade ej. Tiken var tydligen mycket ovan vid samvaro med så många hundar och säkerligen därför så skygg.



HUNDAR, SOM ÄRO UTSÅLDA FÖR ÖGONBLICKET

En ung fru hänvände sig en dag till en man, som annonserade hundar till salu, och emellan dem utspann sig följande samtal:

- Jag bor i en villa och har därför bruk för engårdvar.
- Ja, det förstås.
- Men jag vill naturligtvis inte ha en hund, som skäller hela natten.
- Nej visst!
- Men den skall vara stor, stark och vild. Förstår ni?
- Jo, jag förstår.
- Mot oss skall den vara from som ett lamm.
- Naturligtvis,
- Och den skall störta på varje landstrykare, som kommer ut till oss, och jaga bort honom.
- Ja, frun.
- Men den skall naturligtvis inte överfalla hederliga, fattiga människor.

Föraren förtjänar en eloge för förståndig ledning.

Bratt av Svärsta:

Hunden ej färdigdresserad men med icke oävet gry och förståndigt förd, hoppade skapligt och vägrade föda bra, f. ö. någorlunda i appellövningsmomenten. Mandressyren kunde ej bedömas. Stockholm i juni 1922.

C. A. Chroona. A. Nilsson. P. Sundqvist.

Efter tävlingen sammankommo de tävlande jämte funktionärer till en enkel men angenäm kollation på Ulriksdal, där priserna utdelades och där de obligatoriska talen icke heller saknades. I samband med prisutdelningen utdelades för första gången föreningens *dressördiplom* "för nit och skicklighet som dressör" till Sergeant E. A. Bergström, och Kamrer F. G. Uhnér-Udbye, vilken senare styrelsen är skyldig sin erkänsla för hans lyckade arbete med anskaffande av hederspris.

Slutligen ett tack till Herr F. Carlsson, som med intresse arbetat i tävlingskommittén, och till "busen" Konstapel Lindquist, vilken gjorde sin sak utmärkt.

På återseende till hösten!

Sekreteraren.

- Nej, det ginge inte an.
- Och om det skulle komma en tjuv om natten, skall hunden naturligtvis strax slita sönder honom.
- Det låter höra sig.
- Men den får naturligtvis inte anfalla en vän eller granne, som av en eller annan anledning vill komma och besöka oss en sen aftonstund.
- Nej, frun.
- Och den får heller inte överfalla folk, som kommer mitt i natten för att hämta min man — han är nämligen läkare.
- Nu förstår jag, vad det är frun öuskar: en tanke- läsande hund.
- Tankeläsande? Ja, det passar utmärkt. Låt mig få en sådan!
- Det gör mig ont, frun. Men det slaget är för ögonblicket utsålt.

K E N N E L N O T I S E R

Under denna rubrik kommer redaktionen att införa avels-, födelse- och dödsnotiser, meddelande om ägareskifte, köp och försäljningar samt import och export beträffande de hundraser, som föreningen omfattar, och är redaktionen tacksam för uppgifter i berörda hänseende.

Avels-, födelse- och dödsnotiser:

Dobermannpinschertiken *Zilli av Assarstorp*, 573 U., äg. Fru Rut Petterson, Storvik, födde den 30 maj 8 valpar (4 bruna och 4 svarta) e. *Arno von Tannenbergl*, äg. Köpman Sven Schönbeck, Ystad.

Rottweilertiken *Passy av Åsö*, 299 S., äg. Kriminalkonstapel J. Grönlund, Stockholm, födde den 27 april 4 valpar (3+1) e. *Champion Arbo Torfwerk*, äg. Pastor E. Berlin.

Schäfertiken *Miss*, 195 U., äg. Stationskrivaren Jönsson, Skara, födde den 15 maj 7 valpar (5+2) e. *Almund Agathesfreud*, 373 T., äg. Kennel Mascot (N. W. Hallgren), Linköping.

Airedaleterriertiken *Aspens Miss Marry*, 127 T., äg. Fröken T. Guldbrand, Stockholm, födde den 19 juni 10 valpar (6+4) e. *Prins*, 659 P., äg. Handlande G. Månsson, Albano.

Schäfertiken *Gurrie av Furuhälla*, 523 U., äg. Fröken Gudrun Welin, Hemse, födde den 27 juni 10 valpar, varav 6 (3+3) äro pålagda, e. *Vargalands Kro*, 341 S., äg. Fröken Herta Hellberg, Levide.

Airedaleteriern *Champion Jazz Roederich*, äg. Disponent H. Hallgren, Göteborg, paradades den 22 juni med *Lassy*, äg. Fru Ewa Reichenberg, Umeå.

Schäfertiken *Rossie från Ottodahl*, 540 U., äg. Tegelmästare Ch. Andersson, Torö, födde den 21 juli 7 valpar (2+5) e. *Achim vom Löwenberg*, 438 S., S. Z. 66072.

Ägareskifte. Följande rottweilervarpa efter *Champion Arbo Torfwerk*, 338 U. och *Wärja av Udbyhus*, 75 T., ha av Herr F. Rigné, Strå, Sala, blivit försälda: En hanvalp till Apotekare Ivar Röing, Stocksund; en hanvalp till Köpman Mauritz Svensson, Stockholm; en hanvalp till Ingeniör Eric Esselius, Äppelvik; en tik-

valp till Herr Adolf Vikstrand, Herserud; en tikvalp till Herr Claes Landén, Grängesberg.

Import. Stadsfiskal Pehr Wærnmark, Söderhamn, har från Tyskland inköpt en schäferhundvalp *Ralf von Düsternbrook* e. *Sieger Herold von Teufelssteg*, S. Z. 70150, u. *Bera von Düsternbrook*. Valpen vistas för närvarande hos Veterinär Sörensen i Horsens och kommer så småningom att införas hit.

DÖDSKORSET

ha vi att rista över 3 av våra skyddshundar, och vi beklaga förlusten.

Den första är Köpman Sven Schönbecks *Arno von Tannenbergl*, den importerade bruna dobermannpinschern med det nytypiska huvudet. Efter blott en veckas vistelse i vårt land insjuknade han på utställningen i Stockholm och avled efter ett par dagar i njurlidande. Han efterlämnar dock ej mindre än 27 avkomlingar hos oss, och vi hoppas, att han har lämnat sina sköna drag i arv till dem.

Den andra är Polisöverkonstapel A. Johanssons rottweilertik *Topsi av Åsö*, som efter valpningen helt hastigt avled i hjärtförslamning. Hon var en mycket god dresserad skyddshund, som vi mycket sakna på våra tävlingar.

Den tredje är kamrer Gustaf Hedlings i Sala schäfer *Faust von Ottensen*, en ovanligt god skydds- och spårhund. Som exempel på vad han dugde till, må här anföras en tilldragelse, som inträffade under det Faust med sin herre vistades i Tyskland. Ett inbrott hade förövats i en badanstalt i Hamburg. Tjuven hade klättrat över det plank, som inhägnar badplatsen, och sedan slagit sönder ett fönster till simlärpaviljongen och krupit genom detta. Med en yxa hade han försökt få upp de låsta skåpen därinne men ej lyckats, när han blivit störd. Det enda som han kommit åt var ett gevär. Faust och hans förare, kamrer Hedling, tillkallades och sedan hunden fått vittring framför fönstret och på yxan, tog han genast upp ett spår, som han följde över en stenig och svårframkomlig terräng. Inom kort hade hunden funnit geväret, som tjuven gömt under golvet till en liten byggnad i närheten. Sökandet utfördes i lång lin. Spåret var cirka 12 timmar gammalt. Platsen hade beträffats av flera badgäster. Vädret var mycket torrt.



FÖRENINGSMEDDELANDEN

ORDINARIE VÅRSAMMANTRÄDET

Föreningens ordinarie vårsammanträde avhölls tisdagen den 30 maj å Strand Hotell under ordförandeskap av Direktör G. Wahlstedt.

Ur protokollet från sammanträdet vill jag anföra följande:

"Till att jämte ordföranden justera dagens protokoll utsågos Kamrer F. G. Uhnér-Udbye och Herr E. Sandstedt.

Revisionsberättelsen för 1921 upplästes och lades till handlingarna. Den under 1921 fungerande styrelsen beviljades ansvarsfrihet.

Herr ordföranden lämnade en kortare redogörelse över vad som åtgjorts beträffande föreningens tilltänkta omorganisation och hänvisade därvid till förra numrets artikel härom samt framlade för föreningens styrelsens förslag, att frågan om omorganisation skulle vila till dess vederbörande myndigheters definitiva avgörande ifråga om samarbete med föreningen för arméhundsutbildning föreligger, vilket förslag godkändes.

Herr ordföranden meddelade vidare att 3 vakanta platser därav 2 ordinarie och 1 suppleant funnos i styrelsen sedan årets början samt att de återstående styrelsemedlemmarna såväl ordinarie som suppleanter ställt sina platser till förfogande vid detta sammanträde, varför föreningen hade att nu välja ny styrelse i sin helhet.

Sedan valet verkställdes fick den nya styrelsen följande sammansättning:

Ordinarie ledamöter:

Herrar Major C. Hj. E. Tannlund, Sala. Direktör G. Wahlstedt, Sthlm. Bataljonsläkare K. A. Fries, Sthlm. Kamrer F. G. Uhnér-Udbye, Sthlm. Kamrer P. Sundqvist, Sundbyberg. Direktör O. Salmonson, Sthlm. Kapten Wilh. Tham, Sthlm. Handlande J. Hellgren, Sthlm. Kamrer A. Nilsson, Sthlm. Fru

Dagny Torén, Sthlm. Herrar Veterinär M. Cronstrand, Sthlm. Köpman H. Görander, Sthlm.

Suppleanter:

Herrar Kanslirådet N. Löwbeer, Sthlm. Med. Dr. J. A. Weltzin, Sthlm. Sergeant E. A. Bergström, Sthlm. Löjtnant G. Bjurling, Sala. Herr E. Ramberg, Sthlm. Pastor E. Berlin, Duvbo.

I enlighet med framkommet förslag beslöts att den 7, 8, 9 och 10 september i år avhålla tävling för skydds- spår- rapport- och sjukvårdshundar i samband med utställning och uppdrogs åt styrelsen att anordna nämnda tävling och utställning. (se vidare särskild artikel å annan plats i detta nummer.)

Det Överkonstapel S. A. Johansson av styrelsen tillerkända dressördiplomet överlämnades nu till vederbörande, som under föreningsmedlemmarnas livliga bifall mottog detsamma

Sedan Herr ordföranden framfört den avgående styrelsens tack till samtliga närvarande, vilket tack återgäldades från föreningen genom Doktor Fries, avslöts sammanträdet." P. Sundqvist.

DEN NYA STYRELSEN har konstituerat sig sålunda.

Ordförande: Major C. Hj. E. Tannlund. v. ordf.: Direktör O. Salmonson. Sekreterare o. Skattmästare: Kamrer P. Sundqvist. Klubbmästare: Köpman H. Görander. Instruktör för dressyrskolan: Sergeant E. A. Bergström. Platserna som Inspektör för dressörerna och Stuteriföreståndare samt Redaktör för tidskriften ställdes tillsvidare vakanta.

SJUKVÅRDSHUNDSKURSEN. Då glädjande nog redan 5 av föreningens medlemmar hörsammat uppmaningen i förra numret att stödja föreningen genom att delta i en tilltänkt sjukvårdshundskurs har styrelsen beslutat anordna kursen och till ledare för

densamma utsett Kamrer F. G. Uhnér-Udbye. Kursen som redan tagit sin början pågår tisdagar och torsdagar kl. 5--7 samt söndagar å Karlberg.

TVÅ NYA RASER UPPTAGNA I FÖRENINGEN. I avsikt att utvidga föreningens verksamhetsområde och med hänsyn dels till den beslutade sjukvårdshundskursen, vari några collicägare anmält sig och dels till att i Tyskland lyckade försök att dressera den tilltalande Boxerrasen till skyddshund har styrelsen beslutat upptaga jämväl *Collie* (skottsk fårhund) och *Deutscher Boxer* i föreningen som alltså nu omfattar 6 raser.

Styrelsen hälsar härmed för föreningens syften intresserade Collie- och Boxerägare välkomna i föreningen och hoppas på livlig anslutning.



PROGRAM

för Föreningens

TÄVLING OCH UTSTÄLLNING

den 7-10 september 1922

omfattande de 6 erkända skyddshundraserna.



Tävlingen den 7-8 september.

Torsdagen den 7 september. — Samling vid planteringen å Odenplan kl. 7 f. m. för samtliga tävlande. Efter ankomsten till tävlingsplatsen veterinärbesiktigas hundarna.

Fredagen den 8 september. — Samling vid planteringen å Odenplan kl. 7 f. m. för tävlande med spårhundar och kl. 11 f. m. för tävlande med skyddshundar.

O b s. ! Matsäck torde medtagas.

Utställningen den 9-10 september.

Fredagen den 8 september. — Hundarna inbesiktigas och installeras. Inbesiktningen sker mellan kl 5-7 e. m.

Lördagen den 9 september. — Utställningen öppnas kl. 9 f. m., då allmänheten äger tillträde. Prisbedömningen börjar kl. 9.30 f. m. — Entréavgiften är under lördagen kr. 1.50. Barn under 12 år betala halv avgift. — Kl. 3 e. m. bedömning av segrarklass. — Kl. 7.30 e. m. extra förenings-sammanträde med filmförevisning å Stallmästaregården, varefter klockan 9 e. m. anordnas subskriberad supé å 9 kr. Teckningslista finnes utlagd å Kommissariatet, Västmannagatan 56, R. T. 823 77, samt å utställningsplatsen. Teckningen är bindande.

Söndagen den 10 september. — Utställningen öppnas kl. 9 f. m. — Entré till kl. 4 e. m. 1 kr. och efter kl. 4 e. m. kr. 0.50, barn hälften. — Kl. 2 e. m. uppvisning i appell- och mandresyr med skyddshundar. — Kl. 4 e. m. utdelning av heders- och specialpris.

Utställningen stänges båda dagarna kl. 6 e. m.

Funktioner vid utställningen.

Bestyrelse: Veterinär M. Cronstrand, Handl. J. Hellgren, Kamrer A. Nilsson, Kamrer P. Sundqvist, Kamrer F. G. Uhnér-Udbye.

Kommissarie: Kamrer F. G. Uhnér-Udbye.

Veterinär: Dr M. Cronstrand.

Prisdomare:

för Airedaleterrier: Baron C. Leuhusen, Björnlunda.

för Boxer: Agronom N. Boman, Katrineholm.

” Collie: I:e Postexpeditör O. Carlson, Norrköping.

” Dobermannpinscher: I:e Brandkapten C. Gyllenhammar, Stockholm.

” Rottweiler: Pastor E. Berlin, Duvbo.

” Schäfer: Ingeniör W. Zirkenbach, Gusum.

Suppleanter: I:e Revisor G. Fallstedt-Lindholm,

Kamrer P. Sundqvist och Kamrer F. G. Uhnér-Udbye.

Funktionärer vid tävlingen.

Tävlingsnämnd: = utställningens bestyrelse samt prisdomarne vid tävlingen.

Tävlingsledare: Kamrer P. Sundqvist.

Prisdomare: Direktör O. Björklund och Kamrer A.

Nilsson, Sthlm samt en som utses av S. S. K. G.

Suppleanter: Poliskommissarie C. A. Chrona och

Poliskonstapel A. Nordström.



ROTTWEILERN

MEDELANDEN FRÅN SVENSKA ROTTWEILERKLUBBEN
ASSOCIERAD MED SVENSKA KENNELKLUBBEN
OCH ALLGEMEINER DEUTSCHER ROTTWEILERKLUB

1922:1

SVENSKA ROTTWEILERKLUBBEN

som stiftades den 11 nov. 1920, vill vara en sammanslutning av alla rottweilervänner och har enligt stadgarnas § 1 till ändamål att befordra intresset för hundar av rottweiler-ras, att verka för höjandet av dess avel och utbreda kännedom om denna ras' utmärkta egenskaper och lämplighet för danandet av goda skydds- och sällskapshundar. För att nå detta mål uppdrager klubben följande riktlinjer:

- 1) Fastställande av raskännetecken och standardtyp.
- 2) Förande av register över renrasiga hundar.

3) Att verka för import och rationell uppfödning av goda avels- och bruksdjur, att meddela råd och upplysningar beträffande hundarnas skötsel, vård och dresyr samt att giva anvisning på för avel lämpliga hundar.

4) Avhållande av uppvisningar och årliga utställningar.

5) Understödjande av utställningar och tävlingar, vari hundar av rottweiler-ras deltaga, genom uppställande av hederspris ävensom genom att föreslå eller till förfogande ställa lämpliga, sakförståndiga domare samt att i övrigt tillvarataga rottweilerägares intressen och stödja företaget, som kunna anses tjäna klubbens syften och rasens framgång.

6) Medlemmarna böra se till att djurplågeri och vanvård av ett eller annat slag beivras genom att anmäla vederbörande hos styrelsen i och för vidtagande av de åtgärder densamma må finna lämpligt.

- 7) Utgivande av tidskrift.

Ordinarie klubb-sammanträden avhållas två gånger årligen, i april och november. Medlem har att erlagga följande avgifter:

Inträdesavgift kr. 2.—
Avgift per år för aktiva (röstberättigade) medlemmar „ 10.—
Avgift per år för passiva (icke röstberättigade) medlemmar (familjemedlem.) „ 3.—

Passiv medlem är befriad från inträdesavgift.

Såväl inträdes- som årsavgifter upptagas vanligen genom postförskott.

För att redan i år få in alla rottweilervänner som medlemmar i S. R. K. har styrelsen medgivet att årsavgiften efter den 1 sept. till årets slut behöver erläggas med blott 3 kronor. Varje rottweilerägare bör således begagna sig härav och sålunda förskaffa sig Rottweilerklubbens "Meddelanden" från början. Vi rottweilervänner böra vara solidariska och hålla ihop.

Medlemskap i S. R. K. berättigar till deltagande i alla hundutställningar, som anordnas av S. K. K. och de med den associerade klubbar samt danska och norska hundklubbar.

STYRELSEN FÖR S. R. K.

utgöres av: Kammarherre, Baron R. Rudbeck, ordförande; Pastor E. Berlin, vice ordförande; Kamrer G. Uhnér-Udbye, sekreterare; Herr E. Ramberg, skattmästare; Kapten S. Schrewelius, klubbmästare; suppleanter äro Notarien Axel Berlin, Sergeant E. Bergström och Herr R. Paulsson.

Styrelsen sammanträder i regeln den andra onsdagen i varje månad och kunna ärenden, som önskas bli behandlade, eller förfrågningar insändas till sekreteraren, adress Västmannagatan 56, Stockholm.

“ROTTWEILERN“.

Genom överenskommelse med F. S. S. S. H. komma meddelanden från S. R. K. att inflyta i Svensk Skyddshundstidskrift och komma klubbens medlemmar att gratis få tidskriften sig tillsänd. Redaktör för dessa meddelanden blir E. Berlin, Duvbo, Sundbyberg, och torde alla förfrågningar och bidrag till tidningen sändas till honom. Medsänd alltid porto, om svar önskas.

KENNELNAMN

på svenska uppfödare av rottweiler.
Aspnäs, ägare Direktör G. Wahlstedt;
Berlis, „ Pastor E. Berlin;
Gyllis, „ Brandkapten C. Gyllenhammar;
Rydebos, „ Grosshandlare A. Rylander;
av Melderstein, ägare Löjtnant Allan Winge;
av Udbyhus, „ Kamrer G. Uhnér-Udbye.
av Åsö, ägare Polisöverkonstapel A. Johansson.

TILL OFFICIELLA DOMARE

vid hundutställningar av rottweiler har styrelsen för S. R. K. erkänt Pastor E. Berlin och Ingeniör W. Zirkenbach.

STAMREGISTER

över samtliga rottweiler i Sverige har styrelsen för S. R. K. börjat upprätta och kommer sedermera att låta trycka det. För att få det så värdefullt som möjligt, vore vi tacksamma, om alla rottweilerägare ville vara vänliga att insända uppgifter om erhållna priser och om möjligt fotografier av sina älsklingar. Vi bedja att även bli underrättade om nya valpkullar, försäljning eller ombyte av ägare, om dödsfall, om genomgången dressyrkurs o. s. v. Ju mera detaljerade uppgifter desto värdefullare blir registret.

TRÄNINGSTÄVLING.

S. R. K. avhöll sin vartävling den 11 juni å Idrottsplatsen vid Danderyd och meddela vi här följande prisdomareberättelse.

1. *Champion Gyllis-Wakta.* (535 poäng)

Appellövningar: Försvarede S. R. K:s vandringspris med framgång för andra gången. Verkade dock under appellövningarna något indisponerad. Misslyckades i plankhopp och bevakning.

Sakstövning: Kraftig, målmedvetet sök. Bra avlämnande.

Frispår: Gick utan kommando snabbt och säkert. Mandressyr: Påpasslig och kraftig. Bet dock i otid. Släpper ogärna stillastående figurant. Slagrädd. Ovillig vid återkallelse.

Vattenarbete: Villig och snabb.

2. *Jido av Udbyhus.* (481 poäng)

Appellövningar: En god appellhund. Charmant hoppare. Dålig fart vid inkallande och apportering.

Sakstövning: Väl mycket heroende av förarens hjälp. Frispår: Började tveksamt. Spårade sedermera väl men långsamt. Bra avlämnande.

Mandressyr: Tämligen god stövning. Utmärkt ståndskall. Ganska bra transport. Vek vid skott och slag.

Vattenarbete: Tveksam.

3. *Varna av Åsö.* (478 poäng)

Appellövningar:

Ojämna prestationer. Korrekt skall och uppmärksam vid "fot", Apporterar säkert men långsamt. Ovillig vid hopp.

Sakstövning: Stillsfull, ovanligt raskt sök. Använde sig förstärkt av såväl lukt- som synorganen.

"Bushataren" Varna av Åsö. S. R. K. S. 180 R. Alias "Lilla Wappe".

Frispår: Gick utmärkt och följde spåret bra, men slarvade vid avlämnandet.

Mandressyr: Känd för sin kraft och skärpa. Mycket



påpasslig, men biter i otid. Absolut slag- och skottfast.

Vattenarbete: Tämligen gott.

4. *Wäpna av Udbyhus.* (438 poäng)

Appellövningar: Rätt uppmärksam men senfärdig.

Skarp vid bevakning och vägran att taga föda.

Vill ej hoppa.

Sakstövning: Abetar utan större intresse.

Frispår: Dålig "stövning" Tre påsläpp utan resultat.

Mandressyr: Bra ståndskall och orädd för skott.

Ej tillräckligt påpasslig mot figuranten. Vände raskt vid återkallelse.

Vattenarbete: Föga intresserad.

Stockholm i juni 1922.

Axel Nilsson J. Hellgren P. Sundqvist

NY TRÄNINGSTÄVLING.

S. R. K. inbjuder härmed till *tävlan om S. R. K:s vandringspris*, att tilldelas förare till hund av rottweilleras. Den förare, som oberoende av ordningsföljden först vinner priset tre gånger, blir för alltid dess ägare.

Dessutom äro flera pris uppsatta.

Tävlingen kommer att avhållas söndagen den 3 sept. vid Järva.

Samling sker vid Odenplan söndagen den 3 sept. 7,45 f. m.

Såsom prisdomare fungera: Kamrer A. Nilsson, Köpman J. Hellgren och Köpman H. Görander.

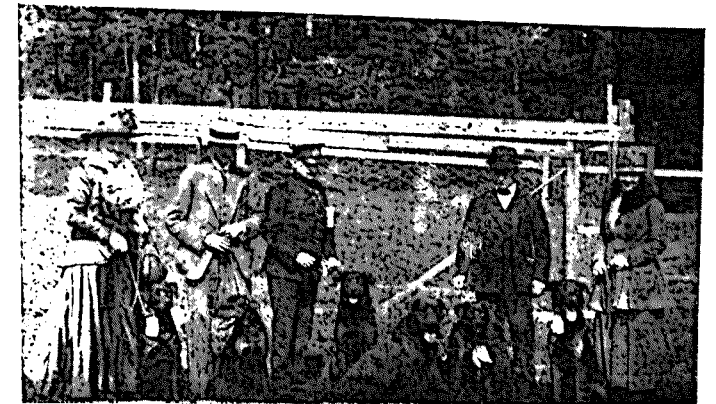
Tävlingsledare: Kamrer A. Nilsson.

Startavgift Kr. 3:— skall bifogas anmälan, som insändes före den 1 sept. till Herr Erik Ramberg, Brahegatan 31, Sthlm.

HUNDUTSTÄLLNINGAR.

S. R. K. kommer detta år icke anordna någon specialutställning av rottweiler. Vi få i stället uppmana medlemmarna att mangrant möta upp vid F. S. S. S. H:s utställning den 9 och 10 september. Det vore en heder för vår klubb, om vi kunde representera ett stort antal goda rottweiler. Studera noggrant standarden för vår ras. För dem som första gången utställa sina hundar vilja vi giva några korta råd. Försök att få

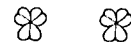
hunden i god kondition. Börja därmed i god tid. Låt hunden ha en jämn matordning och giv honom dagligen mycken motion. Hunden får ej vara för fet, men han skall ha kraftiga muskler. Hårlaget måste skötas omsorgsfullt. Giv honom bad och försök få bort alla "döda" hår, vilket sker bäst genom att ställa sig över honom och med fuktiga händer massera honom med tummen och pekfingeret, med början vid svansen och sedan gå uppåt huvudet. Borsta honom därefter, men var försiktig att ej för mycket reta hans ömtåliga hud. Gnid honom dagligen en god stund med ett sämskskinn eller med blotta händerna i hårets riktning, då blir pälsen blänkande och tilliggande. Skulle hunden ha mask, måste den avlägsnas i god tid föra utställningen, ty mask inverkar dåligt på hundens hållning. Om ögonen tåras eller äro variga, så rådfråga veterinär. Ett annat viktigt moment är att lära hunden gå lugnt i band vid vänster sida, även då andra hundar äro i närheten. Öva honom dagligen härmed. Skall hunden sändas på tåg, sker detta bäst i en rymlig hundbur, vars ena kortsida består av spjälor med mellanrum, så att hunden får frisk luft och dessutom kan se ut. Låt honom hemma några dagar före avresan gå in och ut i buren och även stundtals ligga i den, så att han känner till den. Kom i god tid till utställningen och stanna hos hunden, tills han hunnit göra sig hemmastadd i sin box och omgivning. Bind honom med kort, stark kedja, så att han ej när fram till boxens öppning eller kan hoppa upp på sidoställningarna, i annat fall kan olycka lätt ske. Låt sedan



Kennel "Gyllis". En del av Cham, Sydas första valpkull. Äg. Först. Brandkapten Carl Gyllenhammar.

hunden före framförandet i ringen få uträtta sina naturbehov, ty det är ej trevligt om han skall behöva göra det i domarringen eller behöva gå och hålla sig, om han är väluppfostrad. Giv honom så litet mat som möjligt på morgonen före bedömandet. Ägaren bör helst själv leda fram sin hund i ringen och alltid se till, att hunden befinner sig mellan domaren och den som leder honom. Slå eller straffa icke hunden före eller under framförandet, så att han blir olustig och skygg utan försök att få honom vid så gott och glatt humör som möjligt. Hunden bör ej tillåtas att

hoppa upp mot ägaren eller störa andra hundar. Försök att leda honom lugnt. Det ger bästa intrycket. Hör noga på domarens uttalade önskinjar och uppfyll dem. En utställare bör ej tala med domaren varken före eller under bedömningen. Anmäl hunden i flera klasser, om han är berättigad därtill. Lycka så till att få hemföra ett fint pris för eder hund, som naturligtvis i edra ögon är den bästa av alla, men klandra icke domaren, om han händelsevis icke skulle se riktigt som Ni! Med rottweilerhälsning och väl mött vid utställningen!
E. B-n.



SVAR TILL HERR KAPTEN C. SKARIN

I Tidskriftens 4:de nummer har Ni framställt "Några frågor", tydligtvis riktade till mig, och vill jag nu besvara dessa så långt utrymmet medgiver och i den mån jag anser mig kunna, så länge föreningen ännu står under omorganisation:

1) Då Ni synes hava uppfattat mitt referat i D. N. såsom ett personligt klander mot de prisdomare som fungerade vid den ifrågavarande hundförarekursens avslutning, vill jag först förklara, att något sådant av mig ej avsetts. Tvärtom får man väl säga, att dessa herrar äro bland de bättre av de prisdomare, vi hittills prövat. Detta utesluter emellertid icke, att de kunna bliva ännu bättre. Men därtill fordras en speciell utbildningskurs att komplettera den bristande erfarenheten.

2) Denna kurs skulle arbeta jämsides med förarkurserna (där tillfälle gives till övning i iakttagande och bedömande av förars och hundars arbete) för att få sin fullbordan i samband med en föreslagen högre utbildningskurs för dressörer och uppfödare av skyddshundar. Kursen skulle omfatta såväl teoretisk som praktisk övning. Den teoretiska delen av kursen skulle upptaga ämnena: anatomi, fysiologi, raslära, hälsovård och sjukvård, uppfödninglära, psykologi och dressyrlära. Den praktiska delen skulle avse appelldressyr samt dressyr av endera skydds- och spår-, sjukvårds- eller rapporthundar.

Naturligtvis med tillfälle för elev som så önskar och kan att lära sig flera grenar av dressyr.

3) Denna fråga synes mig för tidigt väckt. Få vi bara till stånd de föreslagna kurserna, skola nog kompetenta krafter träda fram.

4) Här hänvisas till nr 1. Emellertid har jag naturligtvis dragit mina slutsatser på grund av en del referat av vid olika prövningstillfällen närvarande samt på grund av prisdomareprotokollen. Jag tror mig kunna lita på mitt omdöme och min uppfattning, utbildade under cirka 30 års erfarenhet som jakthunds- och skyddshundsdressör.

5) Vad jag gjort för föreningen alltsedan jag startade densamma, har aldrig avsett annat än dess gagn. Ni finner, att jag i mitt referat ger antydningar. Själv anser jag mig hava sagt min mening ganska klart. Att Ni måste gissa Er till "artikelförfattarens" namn var ej mitt fel, ty jag satte ärligt mitt namn under konceptet, ehuru tidningen, som förkortade artikeln något, även uteslöt detta. Vad beträffar "reela förslag" till styrelsen tror jag ej att sådana fattats från min sida, varom Ni nog torde kunna få besked från "ansvarigt håll inom föreningen", och hoppas jag, att de trots allt slutligen skola bära frukt.

Till sist vill jag nämna, att Edra "Frågor" givit stöd åt min uppfattning.

Stockholm i juli 1922.

Uhnér-Udbye.

N O T I S E R

SVENSKA SKYDDSHUNDSKLUBBEN, Göteborg, kommer att anordna sin 5:te utställning för raserna schäferhund, dobermannpinscher, airedaleterrier och rottweiler i Göteborgs Ridhus lördagen den 2 och söndagen den 3 september i år. Domare bliva för schäfer och rottweiler ingenjör W. Zirkenbach, Gusum, och för dobermannpinscher och airedaleterrier herr S. Bruun, Köpenhamn.

Dessutom anordnas tävlan den 31 aug. och 1 sept. för skydds- och spårhundar i enlighet med av klubben fastställd prövningsordning. Domare bliva kammar skrivare G. Kummel, hr A. Krafft och en av F. S. S. S. H., Sthlm, utsedd person, och har härtill utsetts kamrer P. Sundqvist.

Huvudfunktionärer äro: ordf., herr J. Ahnberg, kommis., herr A. Krafft och kassör A. Berglund.

Blanketter kunna rekvireras hos A. Berglund, Ö. Hamngat. 50 A, Gtb. Tel. 112 69.

SVENSKA SÄLLSKAPSHUNDSKLUBBEN anordnar med anledning av klubbens 10-års jubileum hundutställning i Stora Ridhuset invid Stadion den 2 och 3 sept. Utställningen är öppen även för vakt- och skyddshundar. Som prisdomare fungera bl. a. 1:e brandkapten C. Gyllenhammar, baron C. Leuhusen, assessor S. Wettermark, postexp. O. Carlsson och agronom N. Boman.

DANSK SELSKABSHUNDE KLUB anordnar hundutställning, omfattande alla vakt- och sällskapshundraser, i Köpenhamns Tivoli den 23—25 sept. Anmälningstiden utgår den 10 sept. Anmälningblanketter kunna rekvireras från Dansk Selskabshunde Klubs kontor, Gammelmönt 1, Köpenhamn K.

I N N E H Å L L

	Sid.		Sid.
Rottweilern. Av E. Berlin	81	Polishundar och deras användande i polisens tjänst. Av polisöverkonstapel A. Johanson	96
Standard för rottweilern	86	Dressyrkurser	100
Collie. Av E. Berlin	88	Föreningens vartävling	101
Standard för collie	89	Hundar, som äro utsålda för ögonblicket	103
Patrullhunden. Av kamrer F. G. Uhnér-Udbye	90	Kennelnotiser	104
Vad skall jag ha i mitt husapotek? Av veterinär Martin Cronstrand	93	Föreningsmeddelanden	105
Några ord för spårhundscaker. Av stationskrivare Ivar Berg	94	Rottweilerklubbens meddelanden nr 1	107
Deutscher Boxer. Av E. Eerlin	95	Svar till kapten C. Skarin	110
		Notiser	111

SVENSK SKYDDSHUNDSTIDSKRIFT Lösnummer: Pris Kronor 1.50

HALS BAND
HUNDTÄCKEN
SPORT-
ARTIKLAR



MILITÄREKIPERING A/B (MEA)
NORRMALMSTORG STOCKHOLM C.

Från **Topp** till **Tå**

ekipera sig

Herrar, Damer och Barn
för sällskap, resa, sport och
vardagsbruk på allt sätt

fördelaktigast hos

PAUL U. BERGSTRÖMS A. B.

Drottninggatan 74--78 - Stockholm

BASTMANS



ALLA ARTIKLAR
FÖR HUNDAR

DRESSRAPPARATER



A.-B. GEORG A. BASTMAN

H. M. Konungens hovleverantör
Nybrogatan 1 - Stockholm

STRAND HÔTEL

FESTVÅNING

För större och mindre beställningar

REKOMMENDERAS

Telefon: Namnanrop

FÖRENINGENS AVELSHUND
Achim vom Löwenberg

Betäckningsavgift:

För medlemmar... 100 kr.

För icke medlemmar 150 kr.

Anmälan hos

Sekreteraren *P. Sundqvist*

Tel. Strand Hôtel (namnanrop) kontoret

**Hundvårdare
och Dressörer**

vita skyddsrockar, långa från kr. 10.75.
Benlindor, damaskor, ryggsäckar, ther-
mosflaskor, hundkorgar, selar, halsband,
koppel, hundtvål. Lekbollar av massiv
gummi, allt till absolut
lägsta priser i

A/B CENTRALVARUHUSET
STOCKHOLM

