



SKYDDSHUNDEN

Organ för Föreningen Svenska Skydds- och Sjukvårdshunden

DEC. 1920

N:o 3

I REDAKTIONEN: Brandkapten C. GYLLENHAMMAR, Kammarrätsrevisor G. FALLSTEDT-LINDHOLM, Hr. E. SANDSTEDT, Redaktör och ansvarig utgivare: K. A. ROSENBLAD
Redaktion: REGERINGSGATAN 18, STOCKHOLM. Rikstel. 21746

LÖSNUMMER

75 öre

Föreningen Sv. Skydds- och Sjukvårdshundens 4:de kurs för utbildning av gentlemannaförare.



GRUPPBILD AV KURSELTAGARE MED HUNDAR

Föreningen Sv. Skydds- och Sjukvårdshundens utställning i Stockholm den 26 september 1920.

PRISDOMAREBERÄTTELSE.

Airedaleterrier.

Airedaleterierna, som uppvisades vid denna utställning, voro ej av den beskaffenhet, man haft rätt att fordra med kännedom om det materiell av denna ras, som verkligen finnes i Sveriges land.

Det kunde nog tyckas mången, att mina domslut voro hårda, men som sagt, när man sett, vad som kan uppvisas, jag tänker nu närmast på kennel Roederichs uppfödning, så får man sina pretentioner.

N:o 1 *Muck II Roederich* är en stor kraftig hund med bra kropp, ben och fötter. Hans huvud är lite oädelt, men ögon och öron vackra. Hårslaget är ganska gott, men på grund av vanskötsel verkade han ullpudel. Färgen ören och ful, 1:a pr. u. kl., 2:a pr. ö. kl. 2 *Lord Jack Clever* var i dålig kondition på grund av benbrott. Stor och kraftig hund med dåligt hårlag och för stora öron, 2:a pr. u. kl., 3:e pr. ö. kl. 5 *Prinz* har prima ben, fötter, kropp och hårlag, saknar dock hals, och huvudet är groft med för lågt ansatta och illa burna öron, 1:a pr. ö. kl., 2:a pr. s. kl. 6 *Ragg* är väl skött. I övrigt ber jag få förbigå honom med tystnad, då jag icke kan finna annat skönt hos den hunden än ett par sällsport kloka professorsögon. 3:e pr. ö. kl. 80 *Bob* borde hava tävlat i ungdomsklass. Han var valpig och outvecklad. För liten, lösa fötter. Bra huvud, men med för lågt ansatta och veckade öron. 3 *Lassy* var den bästa i sin ras, en stor kraftig tik med bra kropp, som stod på kraftiga påkar. Huvud och öron prima. Tiken är dock något överbyggd och för kort kuperad. Den röda färgen kunde hava varit varmare. 1:a pr. u. kl., 1:a pr. ö. kl. 4 *Lady Babs av Vätorp* är outvecklad. Kroppen ännu så valpig att det är svårt profetera för framtiden. Bra hårlag och färg, som i någon mån skämmas genom för mycket vitt i bringan. Huvudet vackert, men öronen stora. Denna tik fordrar mycken motion, om ej fötterna skola bliva lösa. 2:a pr. u. kl. 81 *Phusle*, för liten och svagt byggd, bakhög, lågt ansatt svans, dåligt hårlag, outvecklad, 3:e pr. ö. kl.

Utställningen gick flott i lås och jag beder få gratulera den unga föreningen till dess framgångsrika arbete.

Stocksund den 29 sept. 1920.

Carl Leuhusen.

Rottweiler och Schäfer.

Efter Göteborgsklubbens lyckade 3:e utställning i Göteborg kom så Stockholmsklubbens första, och antalet utställda hundar överträffade säkerligen de största förväntningarna.

En specialutställning, och därtill den första, vilken samlar c:a 90 hundar är alltid ett gott resultat, och vad de utställda hundarna själv beträffa, så äro Schäferhundarna lika med Göteborg även här den största klassen och av mycket god kvalitet.

Medan Stockholm briljerar med vackra och många Rottweiler, vilka saknas helt och hållet i Göteborg, är däremot Airedaleterierna sämre representerad, han har inga vänner i Stockholm. Dobermannen står här, liksom i Göteborg, stilla, en del rätt så goda exemplar, men ingen enhetlig typ, ej heller finns det någon större kennel.

På min lott att bedöma hade kommit Schäferhundar och Rottweiler, och följa här nedan mina anteckningar:

Rottweiler, a) hundar.

N:o 18 *Gyllis Treu*. Väl tungt huvud, står stel bak, bra typ annars, läpparna skola vara mindre hängande, den vita färgen på bröstet och fötterna är icke önsklig, 2:a pr. u. kl. o. ö. kl. 19 *Jarl av Udbyhus* saknas. 20 *Nalle av Udbyhus*. En långhårig Rottweiler med vackert huvud, men dåliga fötter, mellanfoten står utåt, dessutom venster fram lösa trampdynor. Det långa håret är icke önskligt, 2:a pris u. kl. 21 *Jido av Udbyhus*. Stor och kraftig hund, hasleden för stel, något lös venster fram och hängläppar, 1:a pris u. kl., 1:a pr. ö. kl., 3:e pr. s. kl. 22 *Tello av Åsö*. Något lättare än föregående, bra hopkommen hund, med goda fötter, svagt njurparti och något tjocka kinder, 1:a pr. u. kl. 1:a pr. ö. kl., 2:a pr. s. kl. 23 *Tulle*. Kunde vara ädlare, lagom stor, framfötterna önskas rakare och öronen mera öppna, 2:a pr. u. kl., 1:a pr. ö. kl. 35 *Gyllis-Dacke*. Den bästa av hundarna, kraftig och ädel, med vackert, typiskt huvud, 1:a pr. s. kl. o. hederspris.

b) tikar

N:o 24 *Passy av Åsö*. Lagom stor, men något svag, oädelt huvud samt hopvridna öron, 2:a pr. u. kl., 1:a pr. ö. kl. 25 *Wärja av Udbyhus* saknas. 26 *Weila av Udbyhus*. Trevlig tik, prima exteriör med goda fötter, utställas i utmärkt kondition, ett rätt så vackert huvud bidrar till hennes förtjänster, vänster fram är ej alldeles felfri, 1:a pr. u. o. ö. kl., B. O. segr. kl. 27 *Wakta av Udbyhus*. Även långhårig, men med fult huvud, överbyggd, kohasig, en dålig tik, 3:e pr. u. kl. 28 *Wäpna av Udbyhus*. Liten, men trevlig tik, bra huvud och exteriör, frambenen kunde vara rakare, 1:a pr. u. kl. 29 *Waka av Udbyhus*. Lika med föregående, bättre färg, står även bättre fram, 1:a pr. u. o. ö. kl. 30 *Zintra*. En högställd och klen tik, saknar massa och typ, stel bak, 2:a pr. u. kl. 3:e pr. ö. kl. 89 *Calissa*. Livlig tik med bra exteriör, vacker hals, prima fötter, öronen något för stora, 1:a pr. u. kl. 93 *Miska*. En liten tik, men rätt så bra, vackert huvud, men med något för stora öron, bra fötter, 1:a pr. u. o. 2:a pr. ö. kl. 31 *Warna av Åsö*. Visar sig i dag i bättre form, kraftig, väl tung tik, men av god typ f. ö.; 1:a pr. ö. kl. 32 *Gyllis Weila*. Känd tik av hög kl., lagom stor, i utmärkt kondition, vackert huvud, öronen i största laget, typisk och ädel. 1:a pr. ö. o. segr. kl. championat o. hederspris. Det var synd att Champion Gyllis-Vakta var utställd »utom tävlan». det hade varit roligt se dessa båda tikar tävla, ty även Vakta är prima. 33 *Gyllis Sassa*. Liten men rätt så kraftig, något hög bak, samt väl stora och spetsiga öron, bra typ f. ö., 1:a pr. ö. kl. 34 *Gyllis Paddy*. Lagom stor tik, men väl fet, bra huvud och öron, utmärkt typ som de flesta Gyllishundar, endast njurpartiet kunde vara mera hopdraget, 1:a pr. ö. kl. och 3:e pr. s. kl. 85 *Wajla*, vacker och typisk tik, lagom stor, bra kondition samt prima exteriör, endast öronen kunde vara bättre, 1:a pr. ö., 2:a pr. s. kl. I uppfödareklass tävlade endast kamrer Uhnér-Udbye med 6 stycken hundar: gruppen var något ojämn, men med en del rätt så bra djur, erhöll 1:a pr. och hederspr. 21 *Jido av Udbyhus* o. 31 *Varna av Åsö*, 1:a pr. i parklass.

Schäferhundar, a) hundar.

N:o 37 *Roy*, den första och den bästa. Jag hade nästan genast klart för mig, att här ha vi segraren, och så blev det också. Roy är en charmant hund, av hög klass med prima exteriör, härlig färg, ädelt och vackert huvud endast något

små öron, 1:a pr. u., ö. o. s. kl. samt hederspris. — En elak utställare gjorde mig uppmärksam på, att hunden hade brutit ett framben. Jag observerade det icke, och lät framföra hunden en gång till; jag var glad att den vackra hunden icke hade något men utav det. 38 *Vargalands Nero*, lagom stor hund med vackert huvud, bra svans samt prima fötter och gångverk, 1:a pr. u. o. ö. kl. 39 *Billo från Ottodahl*, den andra i s. kl., och även han en hund av hög klass, vackert huvud, charmant färg, bra svanshållning, 1:a pr. u. o. ö. kl., 2:a pr. s. kl. 40 *Gaied av Gnesta*, gul i färgen, bra hopkommen hund med rätt så vackert huvud, något slapp i muskulaturen, svag bak, sporrar äro icke önskliga, 1:a pr. u., 2:a ö. kl. 41 *Käck av Lövsund*, rätt så bra hund med djupt bröst, vackert huvud, vilket störes av väl runt överhuvud och för stark pannavsats, 1:a pr. u. o. ö. kl. 42 *Villy*, ädel hund med vackert huvud; den ljusa färgen på benen är icke vacker, kraftig ungdom, 1:a pr. u. och ö. kl. 43 *Björn av Ekbacken*, saknar typ, liten och spenslig, öronen äro ej felfria, 3:e pr. u. kl. 44 *Roy av Ulvåsa*, i dålig kondition, svagt kors, vackert huvud f. ö. rätt så bra hund, 1:a pr. u. kl., 2:a ö. kl. 51 *Alex av Ekbacken*, väl hopkommen hund, men saknar ädelhet och kunde ha bättre svanshållning, väl bred överhuvud och brett ansatta öron, 2:a pr. ö. kl. 52 *Lust*, lagom stor hund med djupt bröst, prima fötter och gångverk, bra brukstyp, 1:a pr. ö. kl. 53 *Lejo av Lillbo*, stor hund och väl lång i kroppen, stel bak, brett huvud, 3:e pr. ö. kl. 54 *Frank från Schäferland*, kraftig hund med bra bröst, även vackert huvud, vilket kunde vara något smalare mellan öronen, 2:a pr. ö. kl. 55, *Boj av Sjökulla*, mycket vacker hund med ett charmant huvud, av god typ och lagom stor, 1:a pr. ö. kl. 56 *Odin Alemannia*, en vacker och kraftig Schäfertyp, med 1:a huvud och djupt bröst; även han som så många andra något bred mellan öronen, 1:a pr. ö., 3:e pr. s. kl. 57 *Järr*, utmärkt arbetstyp, kraftigt bröst och njurparti, bra fötter och huvud, 1:a pr. ö. kl. B. O. s. kl. 58 *Pan*, vackert huvud, bra bröst, för kort svans och väl raka ben, samt klen och smalt nosparti, 1:a pr. ö. kl. 59 *Tim*, en kraftig hund med vackert huvud och charmant färg, bra svanshållning, tyvärr rätt kohasig, 1:a pr. ö. kl. 60 *Sappo*, bra hopkommen hund med rätt så vackert huvud, venster öra något slapp, bred i ansatsen, 1:a pr. ö. kl. 61 *Pojken av Mineberg*, bra brukstyp, men saknar ädelhet, bra fötter och gångverk, 2:a pr. ö. kl. 62 *Prins av Lyckhem*, kraftig hund, men för brett huvud, oädel, har sporrar och är något kohasig, 2:a pr. ö. kl. 87 *Tipp av Rosendahl*, vill ej rik-

tigt visa sig, är av gammal typ, oädel, sporrar, men har rätt så vackert huvud, 2:a pr. ö. kl. 92 *Tell*, en stor och elegant hund med vackert huvud, något svag i njurpartiet och kanske något högställd, 1:a pr. ö. kl. 74 *Achim von Löwenberg*, är denna gång bättre i kondition, men saknar fortfarande muskulatur och nerv, charmant, modernt huvud, bra fötter, svagt njurparti. Gärna skulle jag ha ställt honom högre i s. kl., men som han nu visade sig, kunde jag det icke, 1:a pr. ö. kl.

b) Tikar.

N:o 45 *Ralla*, ännu något svag, men av god typ, en vacker tik, som med tiden blir en svår medtävlare, bra svans och exteriör, 1:a pr. u. o. ö. kl., B, O. s. kl. 46 *Vargalands Tulla*, även hon ännu svag, ädel, något stel bak, vackert huvud, 1:a pr. u. o. ö. kl. 47 *Warga av Espemoen*, liten, men kraftig, något brett överhuvud, bra brukstyp, 1:a pr. u. o. ö. kl. 48 *Lissi*, en mycket svag tik, med klen kors, mjuka ben och svag i allt, 2:a pr. u., 3:e pr. ö. kl. 49 *Kickan*, en liten, men bra hopkommen tik, visar sig slö i ringen, sporrar, svagt nosparti, 1:a pr. u., 2:a pr. ö. kl. 50 *Leila*, svart i färgen, men väl ljusa ben, för korta, väl brett ansatta öron, bra svans, 1:a pr. u., 2:a pr. ö. kl. 63 *Melly av Espemoen*, liten och nätt, trevlig, väl hopkommen tik, utan särskilda fel, vackert huvud, 1:a pr. ö. kl. 64 *Cissi av Sigvoll*, dålig typ, vindhund, svag, ingenting i denna konkurrens, 3:e pr. ö. kl. 65 *Cara*, något svag och väl lång, vacker tik f. ö., vackert huvud, vilket jag önskade litet längre, 1:a pr. ö. kl. 66 *Pera*, för liten men utan särskilda fel, bra bröst och ben, kanske något bred överhuvud, 2:a pr. ö. kl. 67 *Topsy*, mycket vacker tik, lagom stor, kraftigt byggd med bra fötter, bra svans, prima f. ö., 1:a pr. ö. kl. 1:a pr. s. kl. o. hederspris. 68 *Varga*, lagom stor tik med ädelt huvud, nästan för ädel, dåligt hår och ful färg, 2:a pr. ö. kl. 69 *Zenta av Lillbo*, rätt så bra tik med vackert huvud, står något högt bak, 1:a pr. ö. kl. 70 *Fagensbergs Stella*, väl fet, lagom stor, bra i proportion, vackert huvud, och färgen är även bra, 1:a pr. ö. kl. 71 *Bissa av Sjökulla*, vacker, lagom stor tik, charmant huvud, 1:a exteriör, utan särskilda fel, 1:a pr. ö., 3:e s. kl. 72 *Sessan av Mineberg*, något liten men med bra bröst, goda fötter, kunde vara ädlare, 2:a pr. ö. kl. 73 *Percy*, dåligt hår, små och brett ansatta öron, bra bröst o. f. ö. god proportion, 2:a pr. ö. kl. 90 *Saga*, vindhundstyp, svag och klen, 3:e pr. ö. kl. 75 *Molly*, charmant vacker tik, prima exteriör, ädel och förstklassig, 2:a pr. s. kl.

Anordningarna på utställningen vore de allra bästa, domareringarna stora och på fast mark, varigenom bedömningen betydligt underlättades. Min ringsekreterare, herr Bergström, arbetade väl och snabbt, varför jag är honom tack skyldig.

Gusum i november 1920.

W. Zirkenbach.

Vad en hundvän eller hundägare icke bör göra.

Av Professor Hj. Dahlström.

(Forts.)

En viktig detalj vid våra hundars skötsel är att djurets hudvård ej försummas. Ohyra förekommer synnerligen ofta till och med hos hundar, som uteslutande leva inomhus bland människor. Att hundar, som vistas mest i hundgård, skola lida av ohyra, synes tyvärr ingå i det allmänna medvetandet hos åtskilliga hundgårdsägare såsom något rent av ofrånkomligt. En väl skött hund måste genom bad, eventuellt ett medicinskt sådant, genom kamning och borstning, genom noggrann renhållning av liggplatsen skyddas mot och, när så behövs, befrias från sina bitande och blod-sugande plågoandar. Men ej nog härmed. Genom den ständiga klådan på grund av ohyran river hunden sönder sig och ådrager sig ett utslag av det ena eller andra slaget. Vidare innebär förekomsten av ohyra hos en hund alltid fara för att hunden får en art av binnikemask.

Lika litet som man får glömma hudvården hos sin hund, lika olämpligt är det att driva den för långt t. ex. genom att bada för ofta, genom att vid baden använda såpa eller andra retande rengöringsmedel utan att efteråt skölja bort såpan ytterst noga. Bäst är att begagna en mild toalettval. Vid baden måste man undvika, att vatten kommer in i hundens öron. Till sist vill jag varna för att söka driva bort ohyra medelst tvättningar med sabadillättika. Medlet är synnerligen giftigt för hunden och hava dödsfall på grund av dylika tvättningar förekommit.

I sammanhang med frågan om hudvården vill jag påpeka nödvändigheten av att klorna efterses på hundar, som leva mycket inomhus, så att de ej få tillfälle att nöta av sina klor tillräckligt. Klippingen av klorna måste dock ske med största försiktighet och med en viss

sakkunskap, när det eljes lätt händelser, att mjukdelarne i klorna skadas, vilket kan förorsaka nog så obehagliga komplikationer.

* * *

Tikens skötsel.

En fråga, som jag otaliga gånger blivit ombedd att besvara, är huruvida det *skadar* en tik, att hon ej någon gång får hava valpar. Svaret måste enligt min mening bliva nekande, när valpningen innebär så många faror för tiken dels omedelbart i samband med förlossningen dels ock sedermera, att oavsett allt besvär och obehag, som djurägaren har genom en valpande tik, detta är skäl nog för att vid löptiden hålla tiken isolerad. Gäller det likväl en tik med högt avelsvärde, ställer sig naturligtvis saken helt annorlunda. Då nödgas man ju taga både risker och obehag, som få uppvägas av ekonomisk fördel eller av medvetandet att jag offrat mig för att underhålla en ras eller för att driva aveln av densamma framåt.

Första gången en tik betäckes, bör den vara fullt utvecklad. Före 1½ års ålder är det olämpligt av flere skäl att låta en tik få valpar. Hon stäcks mer eller mindre i sin utveckling, valpningen, som under alla förhållanden kan vara svårare första gången, blir onödigt besvärlig, valparne äro i regel svaga och föga värda.

Vid valet av hane bör man vidare se till att han ej är för stor och framförallt, att han ej har klumpigt huvud, ty det kan bidra till svårigheter vid förlossningen. Även om det är fråga om en värdefull avelstik, är det dock orätt att låta henne få valpar vid varje löptid, eller med andra ord två gånger om året. En gång årligen må vara nog.

Under dräktighetstiden bör tiken ej överfodras eller gödas, men å andra sidan bör hon ju få tillfredsställa sitt ökade behov av näring på ett sådant sätt att hon verkligen kan, när dräktighetstiden är över, avleverera en kull kraftiga valpar, som om det är fråga om renrasiga djur, det kan vara något nöje att lägga på av.

Tiken är vidare i stort behov av motion under hela dräktighetstiden, framförallt under första och större delen av den andra dräktighetsmånaden. Valpningen inträffar, om allt är sin ordning, cirka 9 veckor efter betäckningen, och är det av den

största vikt att, om tiken går över denna tid, ofördröjligen rådfråga fackman, om inga tydliga förbud till förestående förlossning märkas.

Valpningen.

När åter förlossningen synes börja, får tiken på inga villkor störas. I regel går förlossningsarbetet bäst för sig, om hon får sköta sig alldeles själv. Det är sålunda absolut förkastligt att taga håll på den s. k. vattenblåsan, att föra in mer eller mindre smutsiga fingrar i förlossningsvägarne i och för undersökning o. s. v. Däremot kan det under vissa villkor vara tillåtet att, sedan någon del av valpen kommit till synes utanför förlossningsvägarne, genom varsam dragning i densamma hjälpa tiken, varvid man dock helst bör lämna denna hjälp endast vid de ögonblick, då moderdjuret »kryster». Utan dylik hjälp kan det nämligen inträffa, att valpen får sitta så länge inklämd i bäcken, att han dör.

Sedan den första valpen framfötts, måste de följande komma så att säga slag i slag. Varje dröjsmål därvid är av ondo. En tik, som är övergödd eller är för gammal eller av någon annan orsak försvagad, kan nämligen ha så svaga eller rent av inga värkar, att hon ej förmår föda fram ungarne. Om hon under sådana förhållanden ej får hjälp i rätten tid, är hon i regel räddningslöst förlorad. Valparne dö nämligen mycket snart i moderlivet, varefter de omedelbart börja ruttna, varefter det icke plägar dröja länge, förrän tiken dör. Men även om valpningen tyckes hava gått fullt normalt för sig, kan det, om det är fråga om ett värdefullt djur, vara lämpligt att få densamma undersökt av fackman för att få konstaterat, att inga valpar finnas kvar längre, ej heller någon efterbörd.

Är valpningen väl över, så blir icke sällan första frågan, om valparne skola behållas och i så fall huru många. Om det gäller rasrena djur från en kraftig moder, kan det ju vara skäl uti att behålla så många som möjligt för att sedan »lägga» på de bästa. Jag menar då givitvis med rasrena djur avkomlingar från (helst) stamboksförda föräldrar av samma ras och icke, såsom man stundom kan få se i annonser, att »fadern är äkta lapphund och modern är äkta pudel». Är valparnes antal större än sex, bör man om möjligt sörja för att få en

amma till en del, åtminstone när efter en vecka valparne börjat växa till och ofta nog ställa alltför stora fordringar på sin moder.

Nödgas man däremot av ett eller annat skäl avliva alla valparne, så bör man tillse, icke blott att avlivandet sker utan djurplågeri för ungarne, utan också att modern icke kommer till skada genom att alla ungarne tagas bort på en gång. För moderns vidkommande kan det vara praktiskt att taga bort de flesta valparne genast, men lämna en eller ett par, som få leva en eller par dagar, så att de kunna draga ut en del av mjölken, tills man hinner »driva bort» densamma. De få dock ej behållas så länge, att genom deras diande mjölkavsöndringen kommer fullt i gång. Mjölken söker man driva bort med en kraftig dosis ricinolja, allt under det att tiken får så klen kost som möjligt, alltså intet kött, ingen mjölk o. s. v., men däremot någon motion, som därefter ökas, så snart hon börjar repa sig efter valpningen.

Men även om valpar skola behållas, få vi iakttaga en viss försiktighet med avseende på utfodringen av tiken de första timmarne efter förlossningen. Fast föda bör över huvud taget icke givas, förrän tikens matsmältning kommit i ordning efter förtärandet av efterbröd m. m., som kan vara ägnat att bringa den i olag. Ljum mjölk bör därför vara det första målet. När digivningen kommit väl i gång får man sörja för lättsmält och mjölkdrivande föda.

Valpars avlivande.

Det innebär ett grymt djurplågeri att avliva valpar genom att dränka dem. Det enklaste och effektivaste sättet, även om en eller annan finner det motbjudande att använda, är att taga valpen i fulla, flata handen och att därefter med en vändning av handen kraftigt slunga honom mot en flat stenhäll e. dyl. Huvudet krossas därvid och djuret dör utan att giva ett ljud från sig. Valpar kunna vidare lätt avlivas med kloroform.

Artificiell uppfödning.

Skulle av någon orsak tiken dö, men man det oaktat vill söka föda upp valparne, kan detta i regel gå bra för sig, om man blott har en god portion tålmod och iakttagit ordentlighet och noggrann renlighet. Ger man däremot på obestämda tider oblandad komjolk av mindre

god beskaffenhet ur orena kärll och med en smutsig sked m. m. och låter valparne ligga i smuts och kyla, så får man skylla sig själv, om resultatet blir därefter. Man skaffar sig ett antal gumminappar, sticker hål i spetsen på dem med en glödande nål, vidare några rena små medicinflaskor, som napparne passa till. Nappar och flaskor kokas. Vanlig okokt söt mjölk, som ej är gällan eller sur blandas med lika mycket rent uppkokt vatten och så mycket socker, att mjölkblandningen smakar kraftigt sött. Mjölken bör däremot ej kokas. Blandningen värmes till 38 °C och gives därav så mycket var tredje timme, även nattetid, som valparne vilja äta. Skvättar, som ej gå åt, bortkastas och nytt blandas till för varje gång.

Så småningom ökas mjölkblandningens styrka, i det att mängden mjölk ökas i förhållande till vattenmängden. Få valparne diarré, har man sannolikt ökat mjölkblandningens styrka för hastigt, och måste man då försöka några dagar med en svagare blandning. Efter några veckor tåla valparne kommjölk enbart och skötas nu på samma sätt som avvänjda hundvalpar. Valparnes liggplats måste hållas noga ren och, åtminstone första tiden, kan det vara lämpligt att lägga till dem en värmeflaska.

* * *

Såsom slutord vill jag lägga våra hundägare följande allmänna regler på minnet:

Giv din hund ett lämpligt halsband och förse det med tydlig adress!

Glöm ej hundskatten!

Slå ej din hund, när det gäller dressyr, och ej heller såsom straff, utan att han har klart för sig, varför han straffas!

Straffa ej i onödan, men var fast och konsekvent mot din hund!

Sälj ej din hund, om du fäst dig vid honom och han fäst sig vid dig!

Giv ej bort en hund, med mindre han kan beredas ett gott hem hos en verklig djurvän!

Måste du skiljas från din hund, så låt avliva honom genom en sakkunnig, en skicklig skytt eller en veterinär, som använder lämpligt gift!



Föreningens höstsammanträde.

Vår förening höll tisdagen den 14 Dec. sitt ordinarie höstsammanträde å Östermalmskällarens festvåning under ordförandeskap av professor H. Dahlström.

Till styrelseledamöter efter de i tur avgående valdes 1:ste brandkapten C. Gyllenhammar, överkonstapel S. A. Johansson, kassör Eric Sandstedt, direktör Oscar Björklund samt direktör W. Tee-ling. Till styrelsesuppleanter valdes redaktör K. A. Rosenblad, assessor S. Wettermark, konstapel E. A. Bergström, dir. Wahlstedt, kamrer Sv. Rosengren och kriminalöverkonstapel C. A. Åkerblad.

Som revisorer för nästa år utsågos ingenjör P. Stamm och apotekare E. Röing, med kamrer P. Sundqvist och köpman Arvid Strömberg som suppleanter.

Efter styrelsevalet föredrogs upprättad inkomst- och utgiftsstat för 1921, vilken godkändes. Därjämte bestämdes att föreningen skulle anordna utställning nästa år. En livlig diskussion utspann sig därefter ang. tiden för denna. Sammanträdet beslöt att styrelsen skulle få i uppdrag att till ett extra allmänt sammanträde, innan ord. vårsammanträdet, framkomma med ett detaljerat förslag härutinnan.

Dir. Björklund vände sig härefter med några väl valda ord till prof. D., vilken han å föreningens vägnar tackade för hans sällsport intresserade och målvetna arbete för föreningens bästa.

Efter att prof. D. i ett svarstal tackat för visat förtroende avslöts sammanträdet, varefter en animerad supé intogs.

Vid densamma föredrogs för första gången föreningens bordsvisa, som inom parentes inom kort kommer att inflyta i sin helhet, i tid-

skriften, vilken visa tillsammans med t. f. klubbmästarens roliga upptåg, i hög grad höjde den animerade stämningen. För att bidra till ankaffandet av penningmedel till föreningens strävan att inköpa lämpliga avelsdjur för våra skyddshundsraser utlottades en hundvalp av Irras kennel, och blev den lyckliga vinnaren kamrer P. Sundqvist, Sundbyberg.

Vidare bortauktionerades div. flyktiga och rökbara varor och blev sammanlagda resultatet till förmån för hundfonden lysande.

Samkvämet fortsattes in på småtimmarna och när medlemmarna sedan åtskildes voro alla överens om att de tillbringat en angenäm afton.

S—dt.

Stöd föreningen!

Förutsättningarna för att en förening skall kunna utveckla sig och bli allt större och livskraftigare och på sätt lättare kunna fylla de ändamål, som berättigar dess tillvaro, äro naturligtvis av många och skiftande slag. Bland de förnämsta är ett stort och villigt betalande medlemsantal och för att i vidaste kretsar vinna anslutning för en förening är det nödvändigt att föremålet för dess verksamhet inriktas så att den kan påräkna ett relativt stort antal personers verkliga intresse. För visso har vår förening, »Föreningen Svenska Skydds-Sjukvårdshunden», ett sådant både allmännyttigt och för den enskildes initiativkraft intresseväckande mål på sitt program, som ju också tydligt framgår av den storartade utvecklingen under det gångna året. Men framgång bör ju ytterligare sporra och det finnes ännu större och intressantare uppgifter för vår verksamhet. Det är därför ett önskemål, att varje föreningsmedlem skaffar så många nya och intresserade medlemmar som möjligt.

En annan orsak till en förenings framgång är att medlemmarna själva nedlägga ett personligt och intresserat arbete till dess bästa, och ej endast pliktskyldigast betala sina avgifter och välja en styrelse, på vilken sedan hela arbetet vilar.

Jag vill därför gärna föreställa mig, att mången föreningsmedlem frågar sig själv: »på vad sätt skall jag med en personlig insats kunna bidra till föreningens utveckling

och framgång». Härpå vill jag svara och upprepa ännu en gång: »Anskaffa nya medlemmar; deltag i tävlingar, utställningar och utflykter m. m.» Framlägg vid årsmöten och samkväm personliga erfarenheter och åsikter. Sist men inte minst insänd bidrag och fotografier till vår tidskrift, ty en innehållsrik och intressant publikation är en god hjälp till framgång.

Jag vill därvid ej underlåta att rikta en hemställan till föreningens samtliga medlemmar, att ej av blygsamhet avhålla sig från att insända sitt bidrag, samtidigt som läsarna ombedes att ej utöva någon skönlitterär kritik. Låt oss endast tänka på, att tidskriftens uppgift är att sprida och verka för vår förenings framgång.

En stor fördel i sitt arbete har den förening, vars medlemmar personligen känna varandra. För att nå detta mål tillåter jag mig föreslå, att föreningen efter tyskt mönster föranstaltar månatliga samkväm. Det största motstånd, som i allmänhet riktas mot dylika, är ju att de ställa sig rätt så dyrbara med de priser som såväl restaurangerna som en del andra lämpliga lokaler betinga för sammanträden i allmänhet. Men om ej alltför stora fordringar ställes på den materiella undfågnaden, tror jag för min del att priserna skola kunna reduceras avsevärt. Fördelarna med dylika samkväm skulle ju vara, dels att lära känna varandra och dels att giva de skilda medlemmarna i föreningen tillfälle att framföra sina åsikter och erfarenheter, något som vanligtvis ej framkommer vid diskussionen å ett mera allmänt föreningsmöte.

Det finnes nämligen enligt mitt förmenande ett stort antal medlemmar, som ej gärna yttra sig på dylika möten, men som likväl skaffat sig en stor erfarenhet i de frågor, som kunna intressera vår förening, och som med säkerhet vilja dela med sig dessa erfarenheter till andra medlemmar, då det kan ske under mera sällskapliga och otvungna former.

Säkerligen skulle värdet av dylika samkväm ökas, om vid desamma någon medlem höll ett litet föredrag i något av de ämnen, som beröra vår förenings verksamhet.

Ovanstående är resultatet av några stilla funderingar av en intresserad medlem, som övervunnit all tvekan till föreningens bästa.

S. Rosengren.

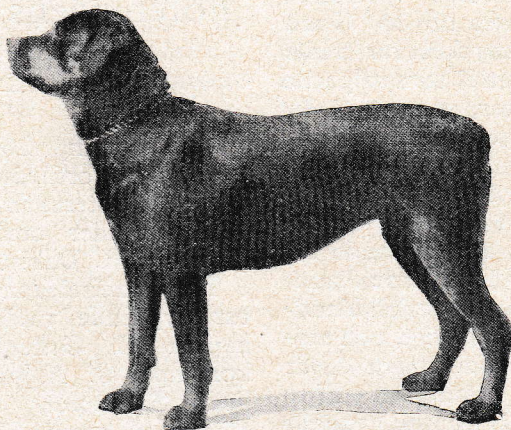
Rottweilern.

Stela eller vinklade bakben, lösa eller fasta skulderblad?

Eftersom i dessa frågor skilda åsikter synas göra sig gällande, skriver Gg. Regner i Sportblatts julnummer, känner jag mig föranlåten att ägna några rader häråt.

Hos rottweilern finner man ännu i dag mycket ofta de raka bakbenen, och man kan till och med då och då få höra sägas, att detta är något hos denna hund karakteristiskt,

mindre avseende härvid, då man företrädesvis uppskattade rottweilern efter dess bruksvärde. Som utställningsdjur framträdde rottweilern först 1906. Den användes förut mycket som vallhund, och härvidlag behövde dess fortkomst-möjligheter icke tagas i anspråk i vidare hög grad. Det enda, som krävdes av hunden, var den så att



HERRA V. D. TECK



ARCO TORFWERK

och som tidigare skulle hava varit att beakta. Gentemot detta ber jag få framhålla sådana hundar som »Tyra von Riesenstein» född år 1906, »Prinz von Darmstadt» år 1907, »Flora von Heiligenberg» år 1908, »Herzog Tell von Schifferstadt» år 1910 och »Fanny v. d. Teck» år 1911. Alla dessa hundar, vilka funnits avbildade i vår avelsbok, hava väl vinklade bakben.

Ser man tillbaka i tiden, kan man visserligen mera allmänt finna de raka bakbenen. Förr fästes

såga pendlande rörelsen runt boscaken, vilken rörelse man ännu i dag kan lägga märke till hos många rottweilerhundar. Men då nu rottweilern även toges i anspråk i och för polistjänst samt konkurrerar med andra polishundsraser, ja till och med söker taga ledningen, måste den för att kunna para rasens kraft med uthållighet även vara utrustad med förstklassig fortkomstförmåga. Uppfödarna ha också sedan årtionden lagt märke härtill och särskilt strävat efter en rottweilertyp med

väl vinklade bakben. Det är alltså vår plikt att arbeta vidare efter dessa grundsatser.

När jag här talar om ett väl vinklat bakben, så menar jag icke en vinkel, som leder till kohas. Vinkeln måste vara sådan, att den i möjligaste mån befördrar hundens fortkomstförmåga. Denna vinkel kan aldrig vara lika för varje hund. För raka eller för kraftigt vinklade bakben äro fel, som menligt inverka på hundens fortkomstförmåga. Jag ämnar således alls icke med dessa rader uppträda som målsman för den åsikten, att man hux flux skall tillbakasetta typiska hundar med för litet vinklade bakben. Det riktiga i detta avseende kan endast uppnås så småningom, och när alla prisdomare äro eniga i denna punkt utan att lämna typen ur sikte.

Jag kan icke instämma i de ord, som yttrats av en annan skribent: »Hos tjänstehundar — först kroppsbyggnaden och sedan huvudet.» Jag anser, att man måste taga hänsyn till såväl kroppsbyggnaden som huvudet. En hund med prima byggnad och mindre vackert huvud måste nog alltid ställas i andra rummet, men å andra sidan får även kroppsbyggnaden lov att värdesättas. En hund med prima, typiskt huvud och uttryck men med fel i kroppsbyggnaden kan icke placera sig så väl som det vackra huvudet skulle berättiga den till. Vi få icke lämna ur räkningen, att hundens kroppsbyggnad måste vara väl »sluten». Härmed menas icke ett smalt bröst med tätt liggande skulderblad, utan bröstet skall förbliva brett, runt och djupt, och vi få endast ogilla, om bröstet ligger löst mellan skulderbladen, och bålen så att säga »hängar» mellan skulderblad och bakben.

Om hunden vid gåendet vänder armbågen något utåt, så är detta ingenting att fästa avseende vid, ty den kan ej ligga så dikt an till ett runt bröst som till ett ovalt och smalt. Men armbågen måste i så fall vara senigt förenad med bålen och icke hänga löst som vid en svamp. Vi måste en gång komma ifrån gamla fel i kroppsbyggnaden, vilket, då vi se till våra bästa representanter för rasen, också uppnåtts. Vad nu frågan om raka eller väl vinklade bakben beträffar så hänvisas till bilderna. Vinkeln hos »Herra v. d. Teck» betecknar vinkelns minimigräns och vinkeln hos »Arco Torfwerk» maximum. Är bakbenet för kraftigt

vinklat leder detta lätt till kohas, och då vi önska våra rottweilerhundar kvadratiske kunna vi icke hos dem arbeta fram samma kraftiga vinkel som hos schäferhundarna.

Föreningsnotiser m. m.

Förarkursen.

Föreningens 4:e kurs för utbildning av gentlemannaförare tog sin början den 26 nov. och hade till densamma anmält sig 19 herrar och 2 damer med sina hundar.

Vid en jämförelse med föregående kurser frapperas man av hundmaterielelets utmärkta beskaffenhet och lämplighet för skyddshundsbruk. Schäfern dominerade som väntat var med 12 hundar närmast följd av 4 Dobermannpinscher och lika många Rottweiler. Airedaleteriern representerades blott av greve P. Hamiltons »Lord Jack». Bland Schäferhundarna lade man märke till målarem. C. O. Svenssons »Roy» och källarmäst. A. E. Hedströms »Billo v. Ottodahl», vilka som bekant placerade sig som resp. 1:a och 2:a pristagare i segrarklass vid vår utställning i september. Herr H. A. Göranders Dobermannpinscher »Lux» visade sig besitta utom ett vackert yttre även ett lugn och en foglighet, som är ovanlig för denna ras. Rottweilerns förnämsta representant var pastor E. Berlins »Champion Gyllis Weila».

Föreningens övningar försiggå i Pos.-art.-reg:ts ridhus tisdagar och fredagar kl. $\frac{1}{2}$ 7— $\frac{1}{2}$ 9 e. m. varjämte deltagarna även hava tillfälle till gemensamma utflykter i stadens omgivningar å söndagsförmiddagarna.

Annons härom återfinnes under »Från Idrottssekreterarna» i Dag. Nyheter's fredags- eller lördagsnummer. Inspektör för övningarna är 1:e brandkapten C. Gyllenhammar med polisman E. A. Bergström som instruktör.

Ett foto av kursdeltagarna med hundar finnes intaget i detta nummer å sid. 1. S—dt.

Fotografierna från förarekursen blevo synnerligen lyckade. Det ena har Skyddshunden nöjet reproducera på sin första sida. I händelse någon av förareskolans medlemmar skulle vilja inköpa en kopia av fotografien så kan sådan erhållas mot insändande av fem kronor till Skyddshundens expedition, Box 179, Stockholm. Var god angiv å rekvisitionen vilket foto, som önskas, det av hundarne ensamma eller förargruppen.

Minneslista.

RÅD och UPPLYSNINGAR i föreningens syfte lämnas beredvilligt av föreningens sekreterare och skattmästare. Allm. V 16324.

FÖRENINGENS VETERINÄR, *Professor Hj. Dahlström*, träffas dagligen kl. 2—3 e. m. Tegnergatan 13, 2 tr. Sjukbesök och operationer. Allm. Tel. 16950, Riks. 9339.

BAD serveras för hundar i Sturebadet.

FÖRLORADE HUNDAR återfinnas i hundstallet 142 Sveavägen (Sthlmstel. 208 48).

INACKORDERING av friska hundar mottages under samma adress.

VARJE HUNDÄGARE bör äga kännedom om lag och ordningsföreskrifter angående hundar. Dessa återfinnas i byggningsbalkens 22 kap. samt (vad Stockholm beträffar) i ordningsföreskrifter för Stockholm. De senare erhållas i poliskontoren samt finnas att köpa i Nordiska Bokhandeln. Äro även intagna i adresskalendern.

SVENSKA KENNELKLUBBEN (sekr.: red. C. G. Strokirk). Adress: Ridaregatan 43, Rikst. 721 89.



Skyddshundens frågoavdelning.

Från och med nästa år kommer Skyddshunden att innehålla en liten upplysningsavdelning för intresserade hundvänner. Redaktionen har föranstaltat om att speciellt sakkunnige stå läsekretsen till tjänst med svar å alla de frågor av praktisk natur, som kunna uppställas av hundägare och förare. Redaktionen förväntar sig att största möjliga intresse skall visas avdelningen ifråga. All rådfrågning är naturligtvis kostnadsfri.



MATTOR**GARDINER****MÖBELTYG**

BILLIGAST FRÅN

A.-B. STUREMAGASINET
STUREPLAN 15

BÄSTA SKYDD

åt efterlevande och Egen ålderdom är en livförsäkring i
ALLMÄNNA LIF-
försäkringsbolaget, Strandvägen 5 A, STOCKHOLM

Sveriges äldsta öm-
sesidiga livbolag
Grundat 1887



Till de försäkrade
kontant utbetald
vinst 3,000,000 kr.

FÖRSÄKRINGSBESTAND:
öfver 123,000,000 kr.

FONDER:
c:a 28,000,000 kr.

VID BEHOV AV HUNDARTIKLAR

vänd Eder benäget till

BASTMAN

STÖRSTA SPECIALAFFÄR I LANDET

**A.-B. GEORG A. BASTMAN***H. M. Konungens Hovleverantör*

NYBROGATAN 1

STOCKHOLM

ÖSTERMALMSKÄLLAREN

AR KAND FÖR SITT FÖRTRÄFFLIGA KÖK.
SINA MODERATA PRISER OCH SIN
MÖNSTERGILLA SERVERING.

**STRÖMBERG & C:o**

Barnhusgatan 16

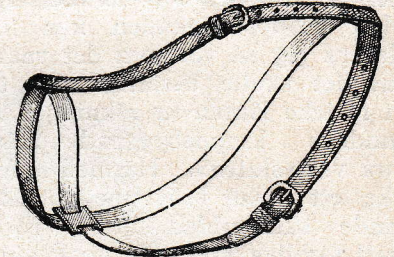


SPECIALITET:
Färdig Herrkonfektion

HUND-

Halsband, Koppel
Nosremmar, Selar
Piskor, Korgar
Burar m. m.

Spratts hundbröd.
Hundmjöl

**MAURITZ WIDFORSS H. A.-B.**

KUNGL. HOVL.

31 KLARABERGSGATAN

STOCKHOLM

Föreningens Avelshund
Aschim von Löwenberg

Betäckningsavgift: För medlemmar 100 kr.
För icke medlemmar 150 kr.

Anmälan hos

sekreteraren G. Fallstedt-Lindholm, Allm. Tel. 16324,
eller hos

överkonstapel S. Johansson, Allm. Tel. Söder 3453.

HÄSTAR

Bättre vagns- och starka arbetshästar

finnas alltid till salu

**Handelsstallet, Linnégatan 64.**

ALLM. TEL. 8359
Josef Johansson.

RIKST. 71347
A. Rylander.