

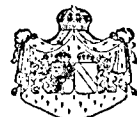
HALS BAND  
HUNDTÄCKEN  
SPORT-  
ARTIKLAR



MILITÄR EKIPERING A/B (MEA)  
NORRMALMSTORG STOCKHOLM C.

CIGARRIMPORT-  
BOLAGET

Kungl. Hovleverantör



Rikstelefon 2301  
STOCKHOLM  
14 Arsenalsgatan 14

*R e k o m m e n d e r a s*

# SVENSK SKYDDSHUNDSTIDSKRIFT

N:R 2

UTGIVEN AV FÖRENINGEN SVENSKA SKYDDS- OCH SJUKVÅRDSHUNDEN  
ASSOCIERAD MED SVENSKA KENNELKLUBBEN

1 9 2 2

VÅR FÖRENINGENS BESKYDDARE  
H. K. H. HERTIGEN AV VESTERGÖTLAND



CONRAD  
MOSTS

LÄROBOK  
i Tjänstehundens  
dressyr

Pris inb. 6. --  
Rekvireras från  
närmaste bok-  
handel eller

A-B. G. E. FRITZES  
K. HOVBOKHANDEL  
STOCKHOLM

Bröderna FLORMAN

AGENTUR- OCH  
FÖRSÄKRINGSBYRA

Förmedlar alla slag av  
försäkringar.

Rikstelefon 38 19

*Arsenalsgatan 8 B. - Stockholm*

Skydds-, Vakt- och Säll-  
skapshundar

Köp och försäljning förmedlas. Ex-  
teriörbesiktning, dressyrprovning,  
råd och anvisningar om hundens  
uppfödning, vård och uppfostran,  
val av hanhund för betäckning,  
anskaffande av lämplig dressör,  
inackorderingsställe m. m.

*Kamrer Uhnér-Udbye*

Telegramadress: Postadress: Tel.: Riks 823 77  
W A R N A. Stockholm 6. Sthlm N. 246 98

ANNA NORMAN

Smålandsgatan 8

Framkallning och kopiering för  
amatörfotografier. Fotografering  
i hemmen utföres. Skioptikon.  
Inramningar.

*Storsortering  
av Fotografiramar och Pappersvaror*



*Carry*

Sedan år 1918, då F. S. S. S. H. började sin verksamhet har föreningen haft den stora förmånen att äga H. K. H. Hertigen av Västergötland höga beskydd. Föreningen hoppas också att ännu länge få åtnjuta H. K. H:s beskyddarskap och intresse.

# VAD MENAS MED EN SKYDDSHUND?

Allt som oftast får man höra personer vid åsynen av en schäfer eller dobermannpinscher utropa: "där kommer en polishund!" Benämningen är nog många gånger så till vida oriktig som hunden ifråga ingalunda är någon "polishund" alls utan endast ett mer eller mindre ädelt exemplar av rasen utan någon som helst utbildning. Benämningen "polishund" har uppstått därigenom att polis-männen voro de första, som började intressera sig för *dressyr* av hundar av de hittills godkända fyra raserna airedaleterrier, dobermannpinscher, rottweiler och schäfer. Det numera gängse uttrycket bland fackmännen är emellertid ej polishund utan *skyddshund*, varmed man alltså betecknar en hund av ovannämnda eller annan lämplig ras utbildad för vakt-, skydds- (patrull), spår- (kriminal), rapport-, sjukvårds- och blindförarändamål, varjämte hit också kunna räknas draghundar för arméns behov ävensom vallhundar. De utbildas ju också, var och en på sitt särskilda område, till att skydda människan och hennes tillhörigheter och genom att de hos oss människor komplettera våra mindre väl utbildade hörsel- och luktorgan och vår i jämförelse med deras icke så snabba rörelseförmåga, kunna de ju ovedersägligen bliva oss till stor nytta i många fall.

Sedan jag nu definierat begreppet skyddshund i allmän bemärkelse, skall jag i det följande i korthet redogöra för de specialutbildade skyddshundarnas olika användning i människans tjänst.

*Vakthunden.* Med vakthund menas här icke *bandhunden*, vars existens inom parantes sagt är mycket beklagansvärd, utan en sådan hund, som genom *dressyr* bibringats kunskapen att effektivt bevaka ett hus, ett visst område e. dyl. och som först genom varning och, om denna icke medför önskad

verkan, sedan genom angrepp hindrar obehöriga att göra intrång på hans bevakningsområde. Vakthundens utbildning närmar sig sålunda mycket den för *personligt* skydd *dresserade* hundens och fordrar man av en verklig vakthund även en god appell, då han ju samtidigt kan bli en angenäm sällskaphund. Förutom ovan uppräknade raser lämpa sig till vakthundar även en del andra, som äro mottagliga för den erforderliga *dressyren*.

*Skydds-(patrull-)hunden.* En hund, som skall användas till personligt skydd fordrar naturligtvis en synnerligen noggrann *dressyr*. Han skall nämligen såväl på som utan signal effektivt kunna försvara sin husbonde vid event. överfall. För att hunden ej skall bliva arg (folkilsken) måste givetvis inlärandet av försvaret föregås av en omsorgsfull appell-*dressyr*. En skyddshund skall även vid behov kunna uppsöka såväl ett förlorat föremål som en människa (våldsvärkaren); apportera det förra och giva ståndskall på den senare. En väl genomförd skydds*dressyr* utvecklar i hög grad hundens iakttagelseförmåga och vaksamhet och användas därför också skydds-*dresserade* hundar för krigsbruk som patrull- och förposthundar samt för bevakning av fångar. De tidigare angivna raserna lämpa sig alla för detta ändamål, men är kanske rottweilern genom sin stora styrka och sitt mod att fördraga.

*Spår-(kriminal)hunden.* Spårhunden utbildas till att bispringa oss människor, då vår förmåga sviker oss vid uppsökandet av t. ex. en vilsegången person eller en brottsling, ett stulet eller på annat sätt bortkommet föremål. Lydnads*dressyren* är densamma som skyddshundens. Inlärandet av spårning av olika slag, då det förlorade föremålet kan vara såväl nedgrävt som upphängt eller den

sökta personen väl gömd eller död är mycket krävande för *dressören* och tager lång tid och mycket arbete i anspråk. Av den utbildade spårhunden fordras att han, då det gäller t. ex. uppspårandet av en person, sedan han fått vittring från fotavtryck eller av något föremål som tillhört den sökta, skall, förd i lina, kunna följa den väg personen ifråga tagit och på så sätt hjälpa sin förare att finna den försvunne. Alla de godkända skyddshundsraserna äro lämpliga för spårhunds*dressyr*, men är schäfern hittills den i kriminaltjänst mest använda.

*Rapporthunden.* Med några få undantag är rapporthundens appell-*dressyr* densamma som spårhundens. Specialutbildningen består i att hunden läres att överbringa en rapport, utlägga telefonledning, transportera lättare ammunition m. m. till en förpost från bakom liggande styrka. Då denna utbildning kräver tvänne förare jämte en hel del vidlyftiga anordningar är densamma ej särdeles passande för privatpersoner utan ombesörjes lämpligast av *dressörer*, som äro i tillfälle samarbete med armémyndigheterna, men kan ju alltid den förberedande *dressyren* ha sitt intresse även för den enskilde. Användbara som rapporthundar äro samtliga skyddshundsraserna men äro givetvis de "lättare" av dem såsom dobermannpinscher och airedaleterrier de mest lämpliga.

*Sjukvårds-(sanitets-)hunden.* Beträffande

sjukvårdshundens appell-*dressyr* är densamma på ett undantag när lika med rapporthundens. Sjukvårdshunden *dresseras* att i zigzag genom söka ett visst område och vid anträffande av en liggande eller sittande sårad markera detta genom apportering av den vid halsbandet hängande rapporttrullen (bringlädret) och med denna i munnen i hastig

fart återvända till sin förare, som därav ser att hunden påträffat en sårad. Föraren låter hunden släppa rapporttrullen, giversignalen: "var", och följer honom i lina tillbaka till den plats där den sårade påträffats av hunden. Samtliga godkända skyddshundsraserna hava använts för utbildning till sjukvårdshundar, dock har i Tyskland schäfern och i England collien (skotsk fårhund) mest anlitats.

*Blindförarhunden.* Appellen hos en blindförarhund inläres i stort sett på samma sätt som hos skyddshunden. Den speciella utbildningen går ut på att lära hunden att vara den blin-

des hjälpreda och följeslagare, särskilt vid promenader, då hunden genom att sätta sig markerar "stanna", t. ex. vid en trappa, trottoarkant, dike, stängsel och dylikt eller varskor den blinde då fara, (mötande bil eller spårvagn etc.), är för handen vid passerandet av en trafikled. Som blindförarhundar kunna användas förutom de fyra skyddshundsraserna alla för *dressyr* mottagliga hundar. I Tyskland har schnauzern använts mycket för detta ändamål ävensom pudeln.



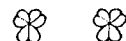
Herta och Hella vom Siegestor

Draghundar för arméns behov utbildas till att framföra kulsprutor och sjukbårar samt till att transportera ammunition m. m.

Att även dessa hundar fordra en noggrann appeldressyr är självklart men inövandet till dragare tillhör ju den lättaste dressyren. I Belgien användes under kriget hundar av skyddshundraserna, men bör hellre, med hänsyn till dessa rasers större användbarhet vid mera intelligensfordrande arbete, hundar av annan kraftig ras kunna användas.

Vallhunden. Av vallhunden fordrar man, att han med herdens bistånd skall kunna framdriva och sammanhålla en fårhjord, mera sällan större boskap, och kan han ju också under krig vara till nytta just i denna egenskap. Vallhunden är även i allmänhet en säker vaktare av ladugård och stall. Till vallhund användes mestadels hundar av schäfer- eller collie-ras; i nordliga Sverige även lapp- och gråhunden.

P. Sundqvist.



## NÅGRA ORD OM VÅRA SCHÄFRAR

Frågan om förhållandet mellan hundens kroppsegenskaper å ena samt hans karaktär och skaplynne å andra sidan — se där det spörsmål som alltid är aktuellt, när det gäller uppfödning av bruksdjur. Så även i fråga om våra schäferhundar. Kan man genom klokt driven avel få fram en typ, som är idealisk i båda hänseendena? Eller måste det ena intresset främjas på bekostnad av det andra, och, om så är förhållandet, vilketdera skall dominera?

Vad den sista frågan beträffar har jag redan tidigare deklarerat min ståndpunkt. I mina prisdomarberättelser rörande schäferhundarna på förra årets utställningar här i Stockholm yttrade jag nämligen bland annat följande: "En hunduppfödare med eftertanke och urskillning torde icke som avelsdjur använda en hund endast därför att hunden segrat å utställningar. Han lär nog besinna, att djurens egenskaper som bruksdjur äro av än större betydelse och därför utvälja sådana hundar, som dokumenterat sig jämväl å tävlingsfältet. Gör han det, behöver han ej riskera att i sin uppfödning erhålla hundar, odugliga som bruksdjur", samt "Schäfern är icke blott den eleganta sällskapshunden, han är vännen och kamraten och framför allt

bruksdjuret. Vid aveln bör därför hänsyn tagas icke blott till exteriören utan först och sist till hundens karaktärsegenskaper".

I sammanhang med sistnämnda uttalande

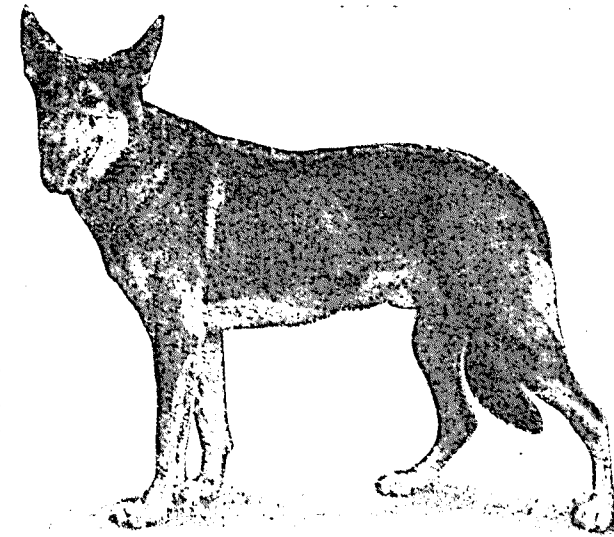


Audifax vom Siegestor SZ 7446 P. II.

ansåg jag mig böra lämna några upplysningar rörande de segrande hundarnas användbarhet som bruksdjur och deras därav betingade lämplighet till avel. Då jag därvid nödgades avslöja de dåliga karaktärsegenskaperna hos en viss i exteriörhänseende förstklassig hund samt detta, enligt vad jag erfarit, chockerat hundens ägare, kan jag, enär ifrågavarande spörsmål är av stor principiell betydelse, icke neka mig nöjet att citera några rader ur en artikel, intagen i ett av innevarande års nummer av Zeitung des Vereins für Deutsche Schäferhunde. Författaren talar om tyskarnas schäferhundsavel efter kriget och yttrar därvid, efter att med några ord ha berört de vanligast förekommande kroppsfelen hos hundarna, följande: "Ett annat fel, som tyvärr ännu icke helt och hållet aflägsnats, ligger i hundens veka och skygga väsen. Detta fel, som dess värre oftast påträffas hos de i exteriörhänseende framstående hundarna, kan välla vår avel stort men, enär vekhet och skygghet gå i a.v. För en brukshund är det emellertid absolut nödvändigt, att han, förutom en god kroppsbyggnad, jämväl besitter ett bruksdugligt väsen. En skygg hund är oduglig som bruksdjur. Skyggheten är en farlig fiende till vår schäferhundsavel, och därför måste det bli en hederssak för varje uppfödare och kennelman att bibringa sina djur det rätta lynnet och att aldrig använda skygga djur till avel". Med glädje konstaterar jag därför att våra domare nu mera än tillföre fästa avseende vid hundarnas väsen. Men det må jämväl läggas varje uppfödare på hjärtat att vid val av avelsdjur vara försiktig och sålunda taga hänsyn icke blott till djurens bruksdugliga och följaktligen goda kroppsbyggnad utan även till deras schäferhundsmässiga väsen. Om så sker, skall icke blott vår avel utan även våra uppfödare draga nytta därav".

\*

\* Kursiverat av undertecknad.



Dempsey av Espemoen, SKKS 47 U, e. Sappo 94 T., u. Fee (Irre) Mariasfreud, 475 S., äg. Köpman Mauritz Swenson, Sthlm.

De senast offentliggjorda tyska prisdomarberättelserna giva vid handen, att domarne fortfarande framför allt utdöma de korta, kvadratiska hundarna samt att de bland goda kroppsegenskaper mer och mer framhålla den fjädrande gången och det markvinnande steget. Men först och sist fästa de avseende vid djurens "schäferhundsmässiga väsen". För att kunna å utställningarna bedöma denna egenskap hos hundarna reta och skrämna de dem, och en domare uttalar i sin berättelse till och med önskvärldheten av att man vid framtida utställningar må bli i tillfälle att medelst skottlossning bedöma hundarnas nervstyrka.

Glädjande nog hava vi utsikt att vid Svenska Kennelklubbens stundande vårutställning få hit en tysk domare för bedömning av våra schäferhundar. Det är att hoppas, att denne, med den auktoritet, som allt utländskt besitter i vårt goda land, må kunna hos våra schäferuppfödare väcka den rätta ansvarskänslan med avseende å aveln. Lyckas han häri, kommer han att göra sig förtjänt av vår tacksamhet. Wretafors i mars 1922.

C. S. Wettermark.

# STANDARD FÖR SCHÄFERHUNDEN

Som standard för schäferhunden har "Verein für Deutsche Schäferhunde" antagit följande:

1. *Allmänt utseende.* Den tyska schäferhunden är något över medelstorlek. Han är ganska långsträckt, kraftig och försedd med goda muskler. Livlig och vaken, undgår icke lätt någonting hans uppmärksamhet och hans skarpa sinnen. I storlek avvika hundarna något från varandra i olika delar av landet, men i medeltal belöper sig rygghöjden hos hundarna till 60 cm., hos tikarna till 55—58 cm., som brukshund är höjden önskvärd mellan 55 och 65 cm.

Hans väsen, med så framstående karaktärssegenskaper som vaksamhet trohet, omutlighet och rådgighet, göra den renodlade schäferhunden synnerligen lämplig till vakt- och sällskaps-(skydds-)hund. Man hör ju söka efter ett så tilltalande yttre som möjligt, men hundens bruksduglighet får därigenom icke åsidosättas.

2. *Huvud.* I överensstämmelse med kroppens storlek, utan att vara tungt. Helhetsintryck torrt, mellan ögonen måttligt brett. Panna, framifrån sedd, blott obetydligt välvd; utan eller med blott svagt antydd mittelfåra. Kinderna löpa åt sidorna i mycket mjuk rundning, utan att skjuta framåt. Överhuvudet övergår genom den sluttande, icke starkt markerade pannavsatsen till den kilformigt spetsade, långa och torra nosen. Gapet är kraftigt, läpparna strama och sluttande väl tillsammans. Näsryggen rak och nästan parallell med pannans förlängningslinje. Bettet mycket kraftigt, tänderna saxaktigt skarpt fallande över varandra, icke överbett.

Öronen äro medelstora, vid roten breda och löpande ut i en skarp spets; de äro högt fästade och skola bäras uppstående och framåt riktade. En öronställning som hos collien, "vippöron" (i spetsen något vikta), förekommer ofta, men ståndöron äro att föredraga. För aveln äro utslutande hundar med uppstående öron önskvärda, churu i fråga om hundens användning såsom herdehund öronställningen är fullkomligt utan betydelse; klippta eller hängande öron äro förkastliga. Valparna hava vanligen öronen hängande tills de äro fyra till sex månader gamla, ibland ännu längre.

Ögonen äro medelstora, mandelformade, något snett liggande och icke utstående; så mörka som möjligt till färgen. Ögat har ett lifligt och förståndigt, men inför främlingar misstroget uttryck.

3. *Hals.* Kraftig, med väl utvecklade muskler, medellång, utan löst strupskinn. Vid sinnesrörelse högt upplyftad, eljest rakt buren.

4. *Kropp.* Bröstat djupt, men icke för brett. Revben platta. Buk måttligt uppdragen. Rygg rak och kraftigt utvecklad. Kroppslängden skall vara större än skulderhöjden. Kortryggade, högbenta hundar äro förkastliga. Fårhunden skall icke vara någon vild hetsare; den för tjänsten såsom herdehund erforderliga rörligheten uppnås genom att bakbenens vinkling är god. Länder breda och kraftiga. Korset långt och sakta sluttande.

5. *Svans.* Yvigt hårbevuxen; den räcker ända till fotleden och bildar ofta i spetsen en böjd krok åt ena eller andra sidan. Under vila nedhängande i en mjuk båge, blir svansen vid sinnesrörelse eller under språng starkare böjd och upplyftad; dock får den icke höjas längre än i lodrät riktning. Svansen får heller icke ligga rak eller ringlad över ryggen. Naturlig stumpsvans förekommer, men så beskaffade hundar böra aldrig användas vid avel. Kuperad svans är förkastlig.

6. *Framben.* Skuldror långa och snett ställda, liggande tätt intill kroppen, försedda med goda muskler. Underarm, sedd från alla sidor, rak.

7. *Bakben.* Lår breda, med kraftliga muskler. Överskänkeln tämligen lång och, från sidan sedd, stående snett i förhållande till underbenet. Fotled kraftig.

8. *Fötter.* Rundade, korta, väl slutna och välvda. Trampdynor mycket hårda. Klor korta och kraftiga, mestadels av mörk färg. Sporrar och till och med dubbelsporrar förekomma ofta på bakbenen. De äro ej att räkna som fel, men höra heller icke till de erforderliga rastecknen. Då de ofta förorsaka bredbent gång eller åstadkomma sår på benen, är det bäst att strax efter födelsen avlägsna dem.

9. *Färg.* Svart, järngrå, askgrå, rödgul, kastanjebrun, antingen enfärgad eller med regelbundna rostbruna till vitgrå tecken. Vidare helt vit, eller vit med mörka fläckar av blandade färger (såsom blå-, rödkimmel o. s. v.), såväl som mycket mörkt molnfärgad (svart färg på grå, gul eller ljusbrun botten) med motsvarande ljusare tecken, den så kallade vargfärgen. Vita tecken på bröst och ben tillåtna.

Bottenhåret är, utom hos de svarta hundarna, alltid av ljus färg. Den slutliga färgen på valparna kan man ej med bestämdhet bedöma, förrän täckhåren växa ut.

10. *Hårbeklädnad.* Uteslutande genom hårbeklädnaden skiljer man mellan de tre nedanstående slagen av tyska schäferhundar:

- a) den korthåriga schäferhunden (stockhaarig);
- b) den strävåriga schäferhunden (rauh- eller drahthaarig);
- c) den långhåriga schäferhunden (zotthaarig);

För alla tre slagen är det täta, huden noga åtslutande bottenhåret (bottenull) en egendomlighet; tack vare detta är fårhunden rätt oberoende av väderleken.

- a) Den korthåriga schäferhunden.

Täckhåret så tätt som möjligt. Varje hårstrå rakt, strävt och tätt åtliggande. Huvudet, även örats inner-sida, framsidan av benen, fötter och tår äro bevuxna med kort hår, halsen med längre och kraftigare hår. Även är på baksidan av fram- och bakbenen hårbeklädnaden längre ända till fotleden och bildar på lären måttliga byxor. Hårets längd är olika, varigenom det även finnes åtskilliga mellanformer av rasen; för kort hårbeklädnad är felaktigt.

- b) Den strävåriga schäferhunden.

Denna art är sällsynt, och de exemplar man ser, äro nästan aldrig renrasiga. I allmänhet är hårbeklädnaden kortare än hos de korthåriga hundarna. De kroppsdelar, som hos dessa senare äro beklädda med kort hår, såsom huvud och ben, äro hos den strävåriga hunden även klädda med strävt hår, fastän ännu kortare. Sådant strävt hår bildar på läppar och ögon mer eller mindre starkt utvecklat skägg och ögonbryn. Vart hårstrå skall vara mycket strävt och hårt för känslan såsom hos den strävåriga pinschern; svansen utan fana. I övrigt liknar den strävåriga hunden helt och hållet den korthåriga till byggnaden; dock är gapet litet bredare och kraftigare.

- c) Den långhåriga schäferhunden.

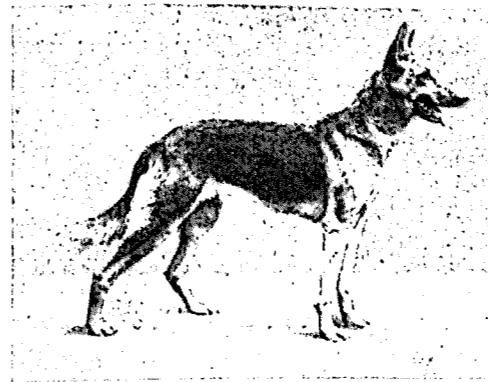
Även denna art är numera icke vanlig, dock är den ännu omtyckt såsom brukshund i Sydtyskland; men i regel är det endast en korsning mellan lång- och korthårig hund, man ser; den motsvarar sällan den rena formen av den s. k. "gammaltyska" fårhunden. Den rasrena hunden har tjockt, långvägigt, strävt hår. Huvudets hår faller ned åt sidorna, delvis tä-



## SCHÄFERHUNDS AVELN

AV BATALJONSVETERINÄR I. CARLIN

Bland de s. k. skyddshundsraserna intager Bf. n. Schäferhunden den främsta platsen. Tack vare den stora nytta schäferhundarne gjort under kriget på olika tyska fronter har man fått ögonen öppna för denna ras' utmärkta egenskaper såsom skydds- och vakt-hund, vilket, i förening med hundens utan tvivel mycket tilltalande exteriör, åstadkom-



Anni vom Humboldtpark S. Z. 66522.  
Siegerin 1919-20, Holl. Siegerin 1919.

kande ögonen, och bildar ett skägg över nos och läppar. Fötterna äro här även försedda med långt hår; svansen har fana. Öronen äro på hunden i Sydtyskland mestadels medellånga hängöron. I Nordtyskland, isynnerhet i Hannover och Braunschweig, finnas enstaka raggiga hundar med uppstående öron. Individuer av denna art äro vanligen helvita till färgen.

11. *Fel.* Alla brister i kroppsbyggnaden, som påverka nyttan såsom brukshund eller uthålligheten. I synnerhet: för högbent, för kortryggat helhetsintryck; för lätt eller för klumpig byggnad; stel ställning på lemmarna, såväl som alla övriga omständigheter, som kunna vara till förfång för stegvidden samt gångens lätthet och hundens uthållighet. Vidare för mjuk eller för kort hårbeklädnad och brist på bottenhår. Klumpig huvudskålsbyggnad eller utan djup. Alltför kort, trubbigt eller för svagt, spetsigt gap, såväl som för starkt fram- eller överbett. Utspretade och — utom hos långhåriga — med för långt hårbevuxna fötter. Hängande — utom hos de långhåriga gammaltyska — och illa burna öron. Rullad, ringlad och överhuvud taget illa förd svans. Klippta öron och svans.

mit ett betydligt intresse för rasen i fråga. Ej blott i Tyskland utan även i England har schäferhundsaveln tagit ett enormt uppsving så att man utan överdrift kan säga, att schäfern för tillfället är den populäraste av alla hundraser i dessa båda länder.

Även här i Sverige hava ju schäferhundarne sedan några år tillbaka kunnat glädja sig åt en mycket stor popularitet. Beklagligt nog har emellertid denna popularitet delvis fått utveckla sig på bekostnad av de för rasen typiska och med hänsyn till dess användning såsom bruksdjur nödvändiga egenskaperna. Detta faktum, som på intresserat håll sedan någon tid tillbaka diskuterats man och man emellan, kom i blixtbelysning genom de uttalanden som gjordes av den vid S. S. H. K:s senaste utställning fungerande tyske prisdomaren, herr A. Neumann från Berlin. I sin berättelse säger N. på tal om schäferhundarne: "Den förstnämnde (1:sta pristagaren) var dock så nervös, att vi tvekade att

tilldela honom 1:sta pris. Vi anse det knappast rätt att giva en sådan hund denna höga utmärkelse, då han därigenom sannolikt blir för mycket anlitad som avelsdjur, vilket blir till nackdel för rasen. Nervösa schäferhundar måste, likaväl som nervösa jakthundar, försvinna ur uppfödningen, om ej hela rasen skall taga skada därav." Denna kritik i för- ening med en del andra detaljer vid bedöm- ningen av schäferhundarne väckte på sina håll en storm av förbittring, och de saknades ej, som drogo domarens kompetens i tvivels- mål. Enär jag själv varit med om att inkalla herr Neumann och är medansvarig för det arbete han presterat, har jag ansett mig böra bringa vissa förhållanden inom schäferhunds- aveln i England och Tyskland till intresse- rades kännedom, för att därigenom visa att de åsikter, som gjorts gällande av herr Neu- mann, långt ifrån äro ensamma i sitt slag.

Som ovan nämnts, något som jag f. ö. per- sonligen fått höra av en framstående kennel- man vid mitt besök i London sistlidna som- mar, är schäfern -- trots allt -- f. n. den populäraste hunden i England. Schäferhunds- aveln florerar därför synnerligen livligt på öriket, något som tog sig ett kraftigt uttryck vid den schäferutställning, som avhölls i London i juni månad förra året. Vi denna utställning fungerade en holländare, de Groot, som prisdomare. Tack vare de Groots goda rykte som schäferhundskännare -- han anses vara en bland världens tre främste domare på sitt område -- emotsågos givetvis dom- slutet med synnerligen stor spänning och stora förhoppningar knötos vid den visser- ligen unga men, såsom man hoppades, syn- nerligen goda schäferstammen. De Groots uttalanden blevo emellertid långt ifrån upp- muntrande, och man kan läsa mellan raderna i hans prisdomareberättelse, att han fann materialet i det stora hela skäligen klen- t. Bland annat säger de Groot: "Tvänne saker fängslade i särskilt hög grad mitt intresse,

för det första det stora antalet skygga hundar och för det andra det tjuriga utseendet som så många hade. Skygga och nervösa hundar äro absolut värdelösa för aveln och skola därför aldrig erhålla höga pris".

I Tyskland äro förhållandena ännu bedröv- ligare. Här har nämligen schäferhundsaveln råkat fullkomligt på avvägar och synes gå en hopplös framtid till mötes för så vitt ej kraftiga åtgärder vidtagas för att föra den- samma in på riktiga vägar igen. Tack vare det efter kriget särskilt i de större städerna rådande osäkerhetstillståndet har en enorm efterfrågan på schäferhundar i och för vakt- och skyddsändamål uppstått. Snart sagt varje familj vill ha en s. k. polishund och då enligt lagen om tillgång och efterfrågan priserna på schäferhundarne härigenom sprungit starkt i höjden, hava en mängd personer, som förut kanske ej ens ägt en hund och än mindre sysslat med avel, slagit sig på schäferupp- födning. Man skaffar sig en tik och snart har man en liten säker inkomstkälla i gång. Följden av detta geschäftsmakeri har emel- lertid blivit att schäferstammen i väsentlig grad degenererats, varvid en för detta tillstånd hos schäfern särskilt utmärkande egenskap i hög grad framträtt, nämligen nervositeten. I viss mån är tyska schäferhundsföreningen själv skulden till denna avelns förfall. Nämda förening utger nämligen en publikation i vilken samtliga i Tyskland födda schäfer- hundar äro upptagna. Principen för denna stambok är sålunda att så snart en valp födes anmäles den till införande i densamma och blir aldrig sedermera avförd. En hund kan sålunda bliva intagen i avelshundsregistret blott den bevisas vara rasren, vilket sker genom uppvisande av stamtavla. Bl. a. olägen- heter som ett dylikt system för med sig är att en hund, som överhuvudtaget ej lämpar sig för avel, likväl kan komma att användas därtill och på så sätt lämna en avkomma som såväl beträffande sinne- lag som yttre

egenskaper långt ifrån fyller de fordringar, som kunna ställas på en god schäferhund. Men de, som samvetslöst slå mynt av en kristids många förvärvsmöjligheter, gripa na- turligtvis denna utväg att skaffa "rasrena" djur till världen, vilka de sedan inklusive stamtavla och med god avance avyttra till godtrogna människor.

Inseende den stora fara som hela Tysk- lands schäferhundsavel löper genom dessa samvets- och kunskapslösa uppfödare hava en mängd personer tagit kraftigt till orda emot detta laissez-aller system. Följden härav har blivit att tyska schäferhundsföreningen f. o. m. den 1 jan. 1922 infört den bestäm- melsen, att samtliga hanhundar i hela tyska riket skola, för att kunna intagas i avels- hundsregistret, på vissa bestämda tider och platser underkastas besiktning av en nämnd bestående av 4 personer, däribland en ve- terinär.

Redan långt före denna ukas från tyska schäferhundsföreningen väckte jag, med stöd av egna erfarenheter, i S. S. H. K:s styrelse förslag om vidtagande av åtgärder till för- hindrande av ytterligare utveckling av det alltmer överhandtagande nervösa sinne- laget hos schäferhundarne här i Sverige. En skriv-

else avläts till S. K. K. med förslag om att varje hund skulle, för att kunna intagas i avelsregistret, dels före intagandet dels seder- mera minst en gång om året besiktigas av en nämnd bestående av en för resp. ras sak- kunnig person och en veterinär.

S. K. K:s styrelse överlämnade ärendet i och för utredning till en kommission, som föreslog att saken lämpligen borde läggas i händerna på resp. specialklubbar, vilka skulle bära ansvaret för att lämpliga avelshundar anskaffades. S. K. K. skulle i detta avseende endast spela rollen av sanktionerande myn- dighet. Villkoret för att en hund skulle upptagas i S. K. K:s avelshundsregister skulle emellertid vara, att ansökan åtföljdes av stamtavla jämte förteckning på vunna pris och utmärkelser. På grund av dessa kommitterades uttalande beslöt S. K. K:s styrelse att framställningen ej skulle till någon åtgärd föranleda.

Frågan om effektivare kontroll över vår hundavel har sålunda för denna gång fallit. Det är emellertid att hoppas, att vi här i Sverige ej skola behöva betala våra er- farenheter på speciellt schäferhundsavelns område så dyrt som tyskar och engelsmän fått göra.



## NÅGRA RÅD

### ANGÅENDE VÅRD OCH SKÖTSEL AV TIK MED VALPAR

I anslutning till min artikel i föregående nummer meddelas här några råd till ägare av avelstikar.

Tiken är i allmänhet fullt utvecklad, när fråga är om små raser, vid 18 månaders ålder, och om medelstora och stora raser, vid omkring 24 månaders ålder.

Vid denna tid kan man börja använda tiken till avel. Då gäller det först att välja

en lämplig hanhund med de egenskaper, som komplettera tikens för att få fram det för resp. ras bästa möjliga. Det är ej tillfyllest att slå upp i stamböcker eller följa en annons. Det händer, att en hund med aldrig så många pris ej är den lämpligaste för Eder tik. Sär- skilt måste ägare av skydds- och jakthundar, utom på exteriören, även tänka på att få en hanhund med goda bruksegenskaper.

Har nu tikägaren gjort sitt val av hanhund, därvid ej förgätande, att nära släktskap i allmänhet ej är önskelig, avvaktas den för parningen lämpligaste tidpunkten av den 2—3 veckor varande löpningstiden. Denna tidpunkt inträffar för tikar av små raser, med kortare löpningstid, vid 8:de dygnet och för större rasers tikar vid 13:de dygnet. Säkrast är ju dock att låta tiken, åtminstone när det gäller de större raserna, betäckas två gånger, nämligen under 11:te och 13:de dygnet. Parningen bör ske på skyddad plats utomhus.

Dräktighetstiden varar 63 dygn. Under första månaden behöver ej särskild skötsel förekomma. Är tiken bruksdjur kan hon under denna tid på vanligt sätt användas. Från och med andra månaden bör man successivt öka hennes matransoner, därvid givande henne kraftiga, men ej fettbildande födoämnen, t. ex. rikligt med kokt kött. Hela denna tid skall tiken hava god och jämn motion, med undvikande av ansträngning, särskilt hopp. När förlossningstiden närmar sig bör veterinär undersöka tiken. I god tid vidtages ordnandet av liggplatsen. Valpningen bör försiggå i ett för drag skyddat, luftigt rum, där temperaturen ej får understiga + 14 gr. och där tiken ej blir störd. Bädden, som utgöres av en större madrass eller en stor säck, fylld med mjukt hö, väl fördelat (halm är av flera skäl förkastligt), täckes av en vaxduk, varöver bredes skynken, som efter behov bytas, dock ej förrän förlossningen är över. Denna bädd placeras i ett hörn av rummet.

Vanligen sköter tiken sig själv under valpningen, men ser man, att några valpar födas så tätt efter varandra, att modern ej hinner sköta om var och en som sig bör, får man väl passa upp, att ej tiken under värkarna trampar eller klämmer någon av de redan födda småttingarna. Valpningen kan taga ganska lång tid. Varar den längre än ett

dygn, bör veterinär vidtalas. Sedan alla valparna lyckligt kommit till världen, bör rensningen vara fullbordad senast efter ett par dygn.

Under förlossningen får man ej bjuda tiken att äta eller dricka. Efter densamma må hon gärna få litet ljum mjölk. Sedan hon fått vila ut, skall man förmå henne till att gå ut och rena sig.

Antalet valpar varierar högst betydligt. Man låter tikens konstitution avgöra det antal valpar, som skall av henne uppfödas. Dock bör vid första valpningen tiken ej få behålla flera än 4, högst 6 valpar. När det gäller värdefulla valpar, av vilka ägaren vill behålla så många som möjligt, får man i tid söka anskaffa lämplig amma. Valparna kunna även i nödfall från början uppfödas med flaska, men är naturligtvis amma att föredraga. Kraftiga stövartikar bruka vara särskilt eftersökta till ammor.

Skall nu endast en del av valparna behållas, står man inför ett svårt avgörande. Det är nämligen ej lätt att bedöma nyfödda valpar. Dock bör ihågkommas, att den vid födelsen största och kraftigaste valpen under utvecklingen ej alltid förblir den största och kraftigaste. Kan typen skönjas, är det nog bäst att låta detta bli utslagsgivande vid urvalet, om ock den mest typrena valpen ej hör till de kraftigaste. Sedan får uppfödningen göra sitt till.

Är det alldeles omöjligt att låta alla valparna leva måste man åtminstone avliva dem på det bästa, d. v. s. mest smärtfria sättet. Man fattar då med högra handen valpen och slungar honom säkert och kraftigt, med ryggen nedåt, mot ett hårt plan, ett stengolv e. d. Naturligtvis måste detta ske fortast möjligt efter födelsen och självklart ej i moderns åsyn.

De små valparna bruka i allmänhet taga sig en grundlig lur efter födelsen. Först därefter krypa de till modern för att äta.

Nu gäller det att giva tiken kraftig mat, så att mjölktilgången blir riklig. Detta uppnås genom att ge henne mjölk och kokt kött i tillräcklig mängd, 3 gånger om dagen. Tiken måste varje dag komma ut för att rena sig och få motion, vilket är nödvändigt för såväl hennes eget som valparnas välbefinnande.

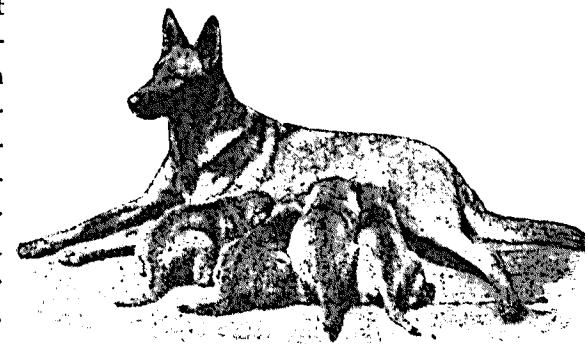
Av största vikt är att, då tiken har många valpar, under de första dyggen vaka över, att hon ej ligger ihjäl någon av dem. En valp kan mycket lätt utan att tiken märker det krypa under henne och bli kvävd.

Under den första tiden, tills valparna fått ögon, vilket inträffar omkring 11:te dygnet, håller tiken själv rent efter dem.

Före 11:te dygnet bör eventuell svanskupering ävensom borttagande av sporrarombesörjas. Naturligtvis av veterinär eller annan kunnig person. Där öronen skola kuperas, bör detta utföras vid 6 veckors ålder, av specialist.

När valparna äro ett dygn gamla, kringgärdas bädden med stadigt fästade pappskivor, spikfria bräder e. d., så att valparna ej kunna krypa omkring hela golvet och sedan icke hitta tillbaka till modern. När valparna fått ögonen och bli mera rörliga, ökar man efter behov höjden av stängslet. Dessutom behöves nu utom bädden ett område, där valparna kunna röra sig och leka. I ett hörn placeras, efter 11:te dygnet, en större zinklåda e. d., med cirka 5 cm. höga kanter, fylld med fin, sällad sand eller fint hö, och man får snart se, hur de små valparna oftast gå dit för att göra sina behov.

Många använda s. k. valplåda, vari bädden placeras, eller ock korg, men anser jag, att den ovan beskrivna anordningen är obetingat den bästa.



I allmänhet ger tiken valparna mat var tredje timme eller t. o. m. oftare.

Skulle valparnas små skarpa tänder, som ganska snart börja komma, gå alltför illa åt tikens spenar, måste man tvätta och smörja dessa. När valparna äro 3 veckor gamla bör man understödja tiken genom att giva dem, till att börja med en gång om dagen, sedan småningom oftare, i stället för modersmjölken ett mål, bestående av  $\frac{1}{3}$  vatten,  $\frac{1}{3}$  risvatten och  $\frac{1}{3}$  mjölk, med litet socker. Successivt ökas efter några dagar mjölmängden på bekostnad av vatten och risvatten, alltefter som man på afföringen kan se, att valparna tåla vid starkare mjölkhalt, till dess de slutli-

genkunna givas oblandad mjölk. Under 5:te veckan avslutas så småningom digivningen för att vid 6:te veckans början alldeles upphöra. Sista veckan av digivningen minskas successivt tikens matportioner, som nu ej längre få innehålla

så mjölkbildande ämnen. Genast vid digivningens upphörande ger man tiken en dosis ricinolja. Efter denna tid behöver tiken kraftig motion för att ej bli för fet, sedan hon blivit fri från sina valpar. Angående uppfödningen från och med 6:te veckan hänvisas till min artikel i föregående nummer av denna tidskrift.

Slutligen vill jag påpeka, att en samvetsgrann uppfödare ej bör leverera sina valpar förrän de äro 2 månader gamla och bör han vid denna tidpunkt hava *korrekta* stamtavlor i beredskap. Även bör varje valp levereras stamboksförd. Av vikt för vår hundavel är, att varje uppfödare skaffar sitt eget kennelnamn. Till sist: *sälj ej Edra hundar till andra än verkliga hundvänner, som, om de ej själva hava erfarenhet om hundars uppfödning, vård och dresyr, taga råd av sakkunniga.* *Uhnér-Udbye.*

# NÅGRA ORD OM SKABB

AV VETERINÄR MARTIN CRONSTRAND

Med Redaktörens benägna tillåtelse skall jag i F. S. S. S. H:s tidskrift, då tid och tillfälle därtill gives, lämna några korta meddelanden i ämnen, vilka möjligen kunna vara av något intresse för tidskriftens läsare. Att emellertid inom ramen av en tidningsartikel ingå på grundligare skildringar av hithörande ämnen, låter sig knappast göra, då tidskriftens utrymme därigenom skulle i allt för hög grad tagas i anspråk, på samma gång som avsikten härmed är, att endast i största korthet fästa hundägarens uppmärksamhet på vad som möjligen kan vara till nytta för hans hunds fortsatta hälsa och välbefinnande.

Att fackmannen helt naturligt ser saker och ting med, om jag så får säga, skarpare ögon än icke fackmannen ligger ju i sakens natur, eller, för att taga ett exempel: en liten bar fläck på huvudet på en hund gäller i en icke fackmans ögon i de flesta fall blott och bart som en bagatell ("han har rivit bort lite' hår"), men under en fackmans ögon (mikroskopet) är den lilla hårlösa fläcken kanske begynnelsen till en hudåkomma, vars envishet och obehag bli bra mycket mera vittgående än ägaren någonsin kunnat ana.

Det är med avsikt jag valt detta exempel, ty den sjukdom varom det kanske rörde sig blir oftast i början förbisedd och lämpliga åtgärder ej vidtagna förrän i allt för framskridet stadium.

Jag menar (acarus) skabb hos hundar.

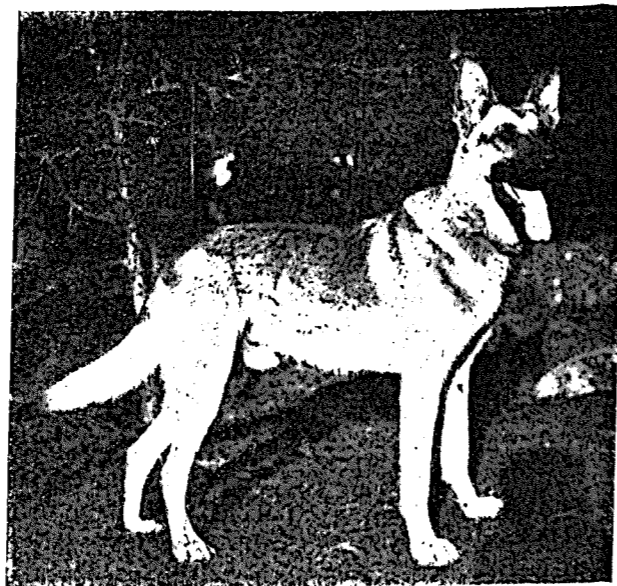
De hygieniska förhållanden, under vilka våra djur leva och röra sig här i Sverige, äro i det stora hela avsevärt mycket bättre än utomlands, och såsom en naturlig följd härav har denna hudsjukdom aldrig hos oss tagit en så fruktansvärd omfattning som just i utlandet. Att sjukdomen även här på de senaste åren

är stadd i tillväxt, är ett obestridligt faktum, och från min egen erfarenhet har jag att anteckna ett synnerligen rikligt antal skabbsjuka hundar under det gångna året.

Sjukdomen orsakas av skabb-djuret (*Acarus folliculorum*) och är således smittosam.

Oaktat man på experimentell väg oftast misslyckats i försöken att överföra skabbdjuren från en sjuk hund till en frisk, för att hos denne framkalla sjukdomen, är det otvivelaktigt, att denna överföres från djur till djur. Att även indirekt överföring förekommer, torde anses så gott som med säkerhet bevisat.

Det gäller därför för hundägaren att vara på sin vakt och icke onödigtvis sammanföra sitt djur med andra, att icke okritiskt överlämna honom i händerna på personer, som syssla med inackordering, uppfostran, dressyr och dylikt, ty oftast äro djuren därvid i avsaknad av den personliga uppsikt och om-



Rolf von Greifenberg S. K. K. S. 71 U., S. Z. 82033,  
äg. Herr Algot Johansson, Rönning.

vårdnad, varpå deras hälsa och trevnad så mycket beror.

Men, då vi emellertid å andra sidan icke kunna isolera våra djur i glasskåp, skyddade från allt ont, händer det också stundom, att vi en dag göra den sorgliga upptäckten, att vårt djur troligen är behäftat med skabb.

Sjukdomen börjar helt omärkligt. På något ställe i pannan, kring ögonen, på läpparne, med ett ord på huvudet i allmänhet brukar i de allra flesta fall sjukdomen först uppträda.

Till att börja med märker man blott, att håren på någon liten fläck glesna och så småningom falla bort, fläcken ökas emellertid snart i omfång, och huden, som från början icke på något sätt varit förändrad till sitt utseende, mörknar avsevärt och täckes med grå-vitt mjäll.

Klådan är ytterst ringa eller ingen, och just detta bidrager i hög grad, att sjukdomen så ofta förbises, då ju hunden själv icke på något sätt ger dess närvaro till känna, men även på grund därav, att i den allmänna föreställningen om skabb, klådan brukar vara ett av de mest framträdande symptomen. Så är emellertid ej förhållandet med skabb hos hundar, ty den slags skabb, där klådan är intensiv, är orsakad av en annan parasit, som lyckligtvis är mycket sällsynt här i landet.

Vanligen uppstå inom kort flera fläckar, och har sjukdomen pågått någon längre tid, uppträder skabben var som helst på kroppen.



## EN VACKER RÄDDNINGSBRAGD AV EN SCHÄFERHUND

För några dagar sedan råkade en gordonsetterhund falla i vattnet mellan några isflak i Mälaren, i närheten av Slussen och hade därvid säkerligen drunknat,

Så länge fläckarna äro små och få till antalet synes djuret ej lida något nämnvärt av sjukdomen ifråga, men får den däremot fritt grassera och gripa vida omkring sig, blir snart allmäntillståndet stört, hunden magrar raskt av och förlorar sitt glada och livliga humör.

Skabb förekommer vanligast hos unga, klena eller genom sjukdom nedsatta djur, men även äldre hundar i god kondition äro icke skyddade för sjukdomen ifråga. Man har emellertid icke undgått att göra den iakttagelsen, att, för att ett djur skall bli smittat av denna sjukdom, fordras det icke blott själva smittoämnet (skabbdjuret), utan även en viss predisposition för denna sjukdom hos hunden. Vilka krafter, som härvid äro i rörelse hos vissa individer, men som däremot saknas hos andra, har man emellertid ännu ej på fullt tillfredsställande sätt kunnat förklara.

Att korthåriga hundar äro mera mottagliga för sjukdomen än långhåriga, är ju tydligt nog, ty den långa pälsen tjänstgör ju hos dem som ett slags skydd och hinder för skabbdjuren att raskt nog tränga sig ned i hårsäckar och taljkörtlar, där de ha sin plats, och varifrån de utöva sin skadliga verkan.

Sjukdomen skabb är ingen obotlig sjukdom om den kommer till behandling inom rimlig tid. Det säger sig emellertid självt, att ju tidigare jag observerat lidandet, desto mindre spridning har det fått. och desto större utsikter har jag, att inom kort tid få bukt med åkomman.

om han ej i sista ögonblicket blivit räddad av en kamrat, en schäferhund.

Enligt vad åsyna vittnen berättat, hade händelsen tillgått på följande sätt:

På några isflak som samlat sig i Mälaren, å ovan angivna plats, hade en del fiskmåsar samlat sig. En

gordonsetter, som troligen ville komma fåglarna närmare in på livet, begav sig ut på isflaken, men då han var utkommen ett gott stycke från kajen, halkade han ned mellan isstyckena, därifrån han under högljudda tjut förgäves sökte arbeta sig upp. Men som han på de hala isflaken ej kunde få något fäste och det iskalla vattnet även bidrog till att hans krafter slappades, såg det ut som han skulle duka under.

Händelsen åsågs av omkring ett tusental personer, som samlat sig runt omkring kajerna, men ingen kunde räcka den nödställda en hjälpare hand. Då allt hopp syntes vara ute, infann sig på platsen en person, som hade med sig en schäferhund. När denne person observerade den nödställda hundens läge, kopplade han loss sin hund och på ljudsignalen "apport" hoppade denne på isflaken ut till den nödställda, utkommen till platsen fattade han tag i den drunknandes halsband och drog honom på så sätt upp på ett isflak, samt förde honom sedan till land, därunder han hela vägen ledde den svårt medtagna hunden vid halsbandet. Uppkommen på land började han springa fram och åter med den våta och frusna hunden, under det att han fortfarande höll honom vid halsbandet. Detta hundens beteende såg ut som om det skulle vara med tanke på, att den frusna hunden skulle bli varm efter det kalla badet.

A. Nordström.



## STAMTAVLA

Det kan för många kanske anses onödigt, att man skulle behöva varna för inköp av en skyddshund utan stamtavla. Erfarenheten visar dock, att många nya skyddshundsvänner, som ännu ej känna rasen, nöja sig med den upplysningen, att hunden härstammar från den och den hunden, som vunnit pris på flera utställningar. När en sådan hund sedan visas för en hundkännare, kan denne strax se, att det är en hund av mer eller mindre blandad härkomst.

Om man skall köpa en skyddshund, bör man först fordra att få se stamtavlan och studera den noga. Är man då icke själv kännare av de goda individerna inom rasen, bör man, innan man köper hunden, råd-

fråga en vederhäftig kännare t. ex. någon styrelsemedlem i F. S. S. S. H. Det händer nämligen ofta att en stamtavla visas, där alla rubriker äro utfyllda med namn på hundar utan några som helst upplysningar om stamboksnummer och erhållna priser. En sådan stamtavla är värdelös.

På en god stamtavla skall vara angivet hundens ras, namn, kön, färg, stamboksnummer, födelseår och dag, uppfödare, vunna pris med utsatta utställningsorter och årtal och om den är dresserad, var eller av vilken det skett. Dessutom kan det också vara av intresse att veta, vilka ha ägt den m. m. På stamtavlan skall hundens släkregister i minst 4 led angivas, alla med stamboksnummer och helst även angivande förfädernas färg och vunna priser. Detta gäller i all synnerhet om hundens föräldrar. Stamtavlan skall vara underskriven av uppfödaren eller annan auktoritet.

Helst bör man köpa en hund, som har goda anor i många släktled. Men då valparna i främsta rummet ärva sina föräldrars utseende och egenskaper, blott vissa detaljer och säregenskaper gå i arv från led längre bort, gäller det att tillse att första led är förstklassigt.

Föräldrarna få icke vara mindervärdigare än deras föräldrar, ty då är stammen i nedgående och utdömd. Ej håller bör man välja valpar av föräldrar med samma fel och svagheter. Helst bör någon av föräldrarna prishelönats i segrarklass. Blott det bästa är gott nog, då man skall förvärva sig en ädel skyddshund.



## BETÄCKNING

Nedanstående villkor för betäckning äro i regel gällande i Tyskland och anbefallas även att uppmärksammas hos oss.

1. Anmälan sker skriftligt minst 8 dagar före betäckningen. Samtidigt meddelas vilken dag blödningsen började,
2. Betäckning får ske blott med friska och rasrena djur, namn och stamboksnummer böra uppgivas.
3. Argstint tik låter ägaren själv delföra och medtager henne åter genast.

4. Tikens försändelse och uppehåll sker på ägarens risk.
5. Frakten fram och tillbaka betalas av tikens ägare, men uppehållet är inräknat i betäckningsavgiften.
6. Om betalning för betäckningen icke sändes med anmälan, uttages den per efterkrav vid tikens återsändande.
7. Tikens ägare skall erhålla avskrift av hundens stamtavla och uppgift om dagen, då betäckningen ägde rum.
8. Blir tiken icke dräktig, är betäckningen nästa gång avgiftsfri. Dock må meddelande härom i så fall insändas senast 10 veckor efter det betäckningen ägt rum.



## DANSK SCHÆFERHUNDEKLUB

I Danmark finnes en mycket god schäferhundstam tack vare Dansk Schæferhundeklubs energiska och målmedvetna arbete. Denna klubb bildades den 14 juli 1918 och räknade då blott 12 medlemmar. Ordförande blev den kände schäferkännaren, Veterinär R. Sörensen i Horsens. Klubben har nu växt sig stark, och de flesta schäferhundägarna tillhöra den. Den har redan haft sin egen specialutställning av Schæfer och ger ut ett litet trevligt medlemsblad med rikhaltig och omväxlande text. Av artiklarna vill jag särskilt framhålla några: "Vore egne Schæferhunde", ett före-

drag av veterinär Sörensen, som envar har gott av att läsa igenom, "Brukshunde og Utstillingshunde" av G. Kriegbaum, "Tysk Schæferhund som Politihund" av Lauritz Sörensen i München. Erfarenheter från tyska utställningar m. m. Även den engelska beskrivningen över "den elsassiske varghunden", som engelsmännen benämna schäfern för att undvika det tyska ordet, återfinnes där, och vill jag här anföra ett litet utdrag av den karaktäristik av rasen, som där förekommer.

"Hundens rörelse är vargens outtröttliga, litet slingrande gång, alla hans rörelser äro fullständigt fria från styvhet. Hela hunden och hans framträdande ger intryck av att han alltid är vaken, mycket trofast, livlig och alltid uppmärksam, på sin post vid minsta ljud, intet undgår hans uppmärksamhet; han visar icke någon fruktan, men en utpräglad mistro mot varje främmande person, — en motsättning till andra rasers ögonblickliga vänlighet. Han har starkt utvecklade luktorgan, en livlig själverksamhet och mycket temperament, stark individualitet och enastående intelligens. Tre av hans mest framträdande karaktärsdrag är hans omutlighet, hans skarpsinne och hans förmåga att tänka självständigt".

Vi önska Dansk Schæferhundeklub all framgång i fortsättningen och anse det önskvärt, om vi kunde komma i närmare beröring med varandra vid utställningar och dressyrprov.

E. B—n.

## FRÅGOR OCH SVAR

Fråga n:r 5.

Hur få en skarp hund att bevaka föremål mot flera personer t. ex. 3, så att han ej låter sig narras av den, som har spöet, att rusa och så låter en av de andra taga föremålet, som han skulle bevaka?

Thure K.

Fråga n:r 6.

Hur lång bör svansen vara på en airedaletterier?

Paks.

Fråga n:r 7.

Vad är det för skillnad mellan kammar- och appell-dressyr?

H.

Svar å frågan n:r 2.

Det är icke lätt att besvara frågan, huruvida man bör välja hane eller tik, ty bådadera ha ju sina såväl för- som nackdelar, vilkas närmare beskrivning dock skulle taga alltför stort utrymme i anspråk. Jag skulle



dock vilja råda "hundvän" att skaffa sig en tik. Tiken är ju i allmänhet mera böjlig, blir ofta lika god, om icke rent av bättre försvarare än hanen, mera följbar och i regel lydigare än han. Vidare danar tiken oftast den bästa "hundmannen", då hon genom valpningar giver sin ägare större möjlighet att mera intressera sig för och sätta sig in i hundaveln. Det erkännes gärna, att det är en hel del besvär med valpuppfödning, men icke förty intressant och lärorik. En enligt mitt förmenande, stor fördel har tiken framför hanen därigenom att hon löper blott två gånger om året - löpningsperioden är visserligen besvärlig - då däremot hanen kan sägas "löpa nästan hela året".

-n.

### Svar å frågan nr 3.

Kvinnliga medlemmar kunna gagna föreningens intressen genom

att vid alla lämpliga tillfällen vid umgänget med såväl manliga som kvinnliga bekanta ersätta en del gängse struntprat med litet tal om föreningen, för vad den verkar och vilken trygghet och trevnad en skyddshund bereder i ett hem o. s. v.;

att inom den på detta sätt påverkade omgivningen söka värva medlemmar och intresserade hundägare;

att noga sätta sig in i hundens vård och uppfödning så att samtidigt som hundköp (valpköp) rekommenderas tillräckliga och riktiga anvisningar i dessa avseenden kunna givas, ty i många fall kommer vården och uppfödningen just på kvinnans lott;

att deltaga i föreningens sammanträden och samkväm;

att endast då deltaga personligen i dressyrkursen om särskilda anlag härför föreligga men eljest lämna den hårda skyddsdressyren åt männen.

D. T.

Skulle inte vi kvinnliga medlemmar kunna åstadkomma ett vackert damernas vandringspris för utställningen eller tävlingen i höst? Jag föreslår, att vår styrelseledamot, Fru Dagny Torén, ville ha den vänligheten att sätta sig i spetsen härför och låta ett utprop härom inflyta i föreningens tidskrift.

Greta.

### Svar å frågan nr 4.

"Översiggiven matte" beklagar sig över, att hennes hund ej kommer på hennes kallelse. Det lär han heller göra, så länge han får stryk, när han äntligen kommer till sin matte. Man må väl ej undra på, att han, med så ruskiga utsikter, tvekar innan han kommer. Han försöker skaffa sig så lång frist som möjligt.

Nej, försök i stället förmå främmande personer att hjälpa Er med att skrämma, slå efter och ryta åt Er hund, samtidigt som Ni vänligt ropar eller visslar för honom, så kommer han nog till Er. Visa honom genom smek och beröm, att han har det bäst hos Matte. Har Ni ingen hjälp att tillgå, så ropa på hunden och spring litet smått, men icke till eller efter honom utan åt motsatt håll. Han tror då, att Matte har förskräckligt roligt och kommer villigt för att delta i hennes glädje. Smek honom nu och håll honom glad.

Försöker Ni oförtrutet med denna metod, utan återfall till det gamla sättet, kommer Ni nog snart att uppnå ett gott resultat.

För övrigt, lägg bort att slå hunden! Låt honom behålla sin naturliga frimodighet, som är så vackert att se. Så vida Ni ej redan fördärvat honom. Det är pinsamt att se en strykrädd hund och dessutom ger en sådan ett dåligt betyg åt sin ägares sätt att sköta sin hund.

A. U. U.

När jag läste "översiggiven mattes" fråga, tänkte jag: den är icke svår att besvara.

Men så kommer fortsättningen, där Ni lämnar en förklaring på hur Ni behandlar Eder hund, då Ni icke får honom att lyda. Vid genomläsandet av sista stycket på frågan, kan man tro, att den icke är allvarligt menad, utan att det är någon matte, som vill skämta med vår tidskrifts läsekrets.

En verklig hundvän, som förstår hundars små egenheter, kan känna sig upprörd över den behandling, Ni enligt egen uppgift, låter hunden utstå, då han icke hörsammar Eder kallelse.

Varför Ni icke får Eder hund att lyda, när Ni kallar på honom, beror därpå, att Eder hund icke fått fullt förtroende för sin matte.

Ni säger ju själv, att när Ni jagat honom långa

vägar, och ropat och visslat på honom, han bara gnor undan.

En ytterligare fara för hundens uppfostran anser undertecknad vara, att Ni icke kan behärska Edert hetsiga humör, när Ni lyckas fånga honom. Varje hundägare måste veta, att hunddressyrens A och O är att icke utsätta hunden för olustkänslor, när man kallat honom till sig, ty en större olustkänsla kan väl hunden knappast känna än när han efter att blivit kallad av husbonden, i stället för en smekning får "ett kok stryk".

Till översiggiven matte vill undertecknad rekommendera att skaffa sig Konrad Mosts lärobok i polis-hundsdressyr, vilken bok även kan rekommenderas för

all slags hunddressyr. Efter genomläsandet av nämnda bok kommer översiggiven matte säkert att få en annan uppfattning om sin hunds uppfostran.

Ett bra medel är att söka få en sådan appell på sin hund, att han på kommandoordet "plats" eller lämpligt tecken hastigt lägger sig ned på marken, och på "hit" eller vissling skyndar till husbondens sida. Kan översiggiven matte icke själv lära hunden detta, bör hon rådfråga någon lämplig dressör av vår förenings medlemmar.

Till sist, bästa översiggiven matte, kom ihåg att våra hundar icke dresseras med piska eller käpprapp, utan man bör använda helt andra medel för att få hunden att underordna sig vår vilja. J. Hellgren.

## NYANTAGNA MEDLEMMAR I F. S. S. S. H.

Det är med stor glädje, som vi konstatera, att många av våra medlemmar ha varit vänliga och hörsammat utropet om nya medlemmar i föregående nummer. Början är god. De många, som ännu icke hunnit få sina "två nya", komma väl med sina anmälningar inom de närmaste dagarna. Vi hoppas ännu på våra medlemmars hjälp, så att vi i nästa nummer få meddela, att 500-talet är uppnått.

Arbing, R., Grosshandlare, Stockholm.

Barkman, Hervor, Fröken, " (Fru D. Torén.)

Bennet, K. W., Poliskonstapel, " (S. A. Johansson).

Berlin, Axel, Notarie, " (E. Berlin).

Berlin, Signe, Fröken, " "

Biriell, Emil, Notarie, " (A. Nilsson).

Dahlborg, Wald., Stationsskrivare, Duvbo. (E. Berlin).

Dihlström, Alb., Major, Boden. (F. G. Uhnér-Udbye).

Forsgren, I., Stationsskrivare, Krylbo. (B. Modin).

Grönlund, Julius, Direktör, Stockholm. (P. Sundqvist).

Gustavsson, N. G., Kamrer, " "

Hagberg, E., Poliskonstapel, Göteborg. (H. Karlsson).

Hallberg, Ebbe, Stadsfiskal, Luleå. (B. Paulsson).

Hellgren, Axel J., Handlande, Stockholm. (J. Hellgren).

Hellström, Tore, Kandidat, " (A. Nilsson).

Herulf, G., Tandläkare, " "

Jakobsson, C. W., Fabrikör, Duvbo. (E. Berlin).

Jakobsson, Edw., Desinfektör, Sthlm. (J. Hellgren).

Johansson, Albert, Handelsbitr., Göteborg. (H. Karlsson).

Jönsson, N. P., Herr, Sthlm. (S. A. Johansson).

Karlsson, Ida M., Fru, " (I. Ahlskog).

Karlsson, Ruth, Fru, Göteborg. (H. Karlsson).

Kjellander, Einar, Bokhållare, Sthlm. (P. Sundqvist).

Lindström, O., Herr, Helsingfors. (A. Nilsson).

Lindström, Thor, Speditionschef, Enskede. " "

Lindström, Wivi, Fru, " "

Lund, Edvin, Kontorsbitr., Krylbo.

Lundholm, Anna-Lisa, Fröken, Sthlm. (K. Sandlund).

Magnusson, R., Köpman, " "

Malming, Sixten, " (E. Berlin).

Månsson, Gottfrid, Skogselev, " (A. Nilsson).

Möller, Bror, Fänrik, " "

Nordström, Helmer, Herr, " (F. Carlsson).

Palmquist, Elow, Verkmäst., Kristiania. (E. Birath).

Rapp, Karin, Fröken, Sthlm. (G. Östman).

Rudbeck, R., Baron, Kammarherre, Tureberg. (F. G. Uhnér-Udbye).

Rudenschöld, Nina, Grevinna, Sthlm. " "

Ryberg, Allan, Kamrer, " "

Salwin, Gottfrid, Med. Dr., Enköping. " "

Scholander, Helge, Herr, Storängen. (Algot Johansson).

Schrewelius, F., Kaptän, Djursholm. (F. G. Uhnér-Udbye).

Schönbeck, Sven, Köpman, Ystad. (Fru Åsa Prytz).

Stohm, E., Polisman, Sthlm.

Strömfelt, Carl, Friherre, Löjtn., Sthlm. (Fru D. Torén).

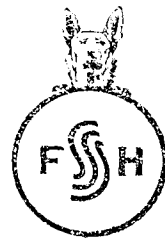
Söderlund, N., Grosshandlare, Sthlm.

von Rosen, Gustaf Fredrik, Greve, Löjtnant, Sthlm.

Westman, Olof, Skräddare, Sthlm. (I. Forsberg).

Öhlund, Erik, Folkskollärare, Spånga. (E. Berlin).

Örholm, Henrik, Privatsekreterare. Sthlm.



# FÖRENINGSMEDDELANDEN

**BRUKSHUNDSREGISTER.** Från och med innevarande år kommer föreningen att upplägga ett brukshundsregister i enlighet med "Prövnings- och tävlingsstadgarnas" § 2. Berättigad att införas i detta register är varje föreningsmedlem tillhörig hund, som vid av föreningen eller andra med Svenska Kennelklubben associerade föreningar eller klubbar anordnade prövningar eller tävlingar i endera skydds-, spår-, sjukvårds-, eller rapporthundsklasserna uppnått en poängsumma, som berättigar till erhållande av betyget "godkänd". Anmälan skall innehålla uppgift om tiden för resp. prövning eller tävling, den anordnande föreningens eller klubbens namn, den klass, i vilken hunden tävlat samt namnen å de vid prövningen eller tävlingen fungerande prisdömmare. Avskrift av hundens stamtavla jämte registreringsavgiften Kr. 2:—, insändes tillsammans med anmälan till föreningens sekreterare, som över registreringen utfärdar intyg.

Till brukshundsregistret anmälda hundar:

1. *Champion Gyllis-Wakta*, 306 S., Rottweiler, äg. Direktör G. Wahlstedt, Sthlm. (F. S. S. S. H. 16/9 1921 — Skyddshundsklass — 478 poäng).
2. *Warna av Åsö*, 180 R., Rottweiler, äg. Kamrer F. G. Uhnér-Udbye, Sthlm. (F. S. S. S. H. 25/9 1920 — Skyddshundsklass — 477 poäng; Spårhundsklass 412 poäng).
3. *Achim vom Löwenberg*, 438 S, Schäfer, äg. F. S. S. S. H. (F. S. S. S. H. 25/9 1920 — Skyddshundsklass 511 poäng; Spårhundsklass 360 poäng).

**MEDLEMSAVGIFTEN.** Årsavgiften är Kr. 10:— och uttages mot postförskott vid medlemkortets överlämnande samt berättigar till gratis erhållande av föreningens tidskrift. Anmälan om inträde kan göras hos sekreteriatet eller genom någon föreningsmedlem. Om den inträdande äger hund av raser, som föreningen omfattar, torde uppgift å rasen meddelas.

Medlemmarna erinras om vikten av att *omgående* meddela adress- och titelförändringar till Sekreteraren i F. S. S. S. H. adress: *Sundbyberg*.

**ANMÄRKNINGAR MOT TIDSKRIFTENS DISTRIBUTION** torde godhetsfullt omedelbart anmälas till sekreteriatet.

De medlemmar, som icke utlöst översända postförskott å medlemsavgiften men önska kvarstå i föreningen, kunna lämpligast insända avgiften, 10 kr., per postanvisning till Sekreteraren, adress Sundbyberg. Nästa nummer av tidskriften kommer att icke vidare tillsändas dem, som ej före den 20 april erlagt medlemsavgiften.

**RÅD OCH UPPLYSNINGAR** i föreningens syfte lämnas beredvilligt av sekreteraren, Kamrer P. Sundqvist, Sundbyberg, A. T. & R. T. Sundbyberg 324. Föreningens postadress är numera: Föreningen Svenska Skydds- och Sjukvårdshunden, Sundbyberg.

**DRESSYRKURSEN.** Föreningens nu pågående femte kurs för utbildande av skyddshundsförare kommer att avslutas någon dag i mitten av april.

**BIDRAG TILL TIDSKRIFTENS NÄSTA NUMMER** kunna snarast möjligt sändas till Pastor E. Berlin, Sundbyberg, A. T. & R. T. Duvbo 74.

## KENNELNOTISER

Under denna rubrik kommer redaktionen att införa avels-, födelse- och dödsnotiser, meddelande om ägareskifte, köp och försäljningar samt import och export beträffande de hundraser, som föreningen omfattar.

och är redaktionen tacksam för uppgifter i berörda hänseende.

### Avels-, födelse- och dödsnotiser:

Schäfertiken *Minnie av Minneberg*, äg. Med. Dr. C. Scholander, Storängen, parades den 16 januari med Achim vom Löwenberg, 438 S, äg. F. S. S. S. H.

Schäfertiken *Clarry av Ottodahl*, äg. Trädgårdsmästaren D. A. Lindman, Solna Prästgård, parades den 20 januari med Achim vom Löwenberg, 438 S, äg. F. S. S. S. H.

Schäfertiken *Dockie*, äg. Fru Ida Maria Karlsson, Stockholm, parades den 11 februari med Achim vom Löwenberg, 438 S, äg. F. S. S. S. H.

Schäfertiken *Kara II (von Park)*, äg. Köpman P. Magnusson, Stockholm, parades den 22 februari med Achim vom Löwenberg, 438 S, äg. F. S. S. S. H.

Dobermannpinschertiken *Björkhaga Cleo*, 393 T, äg. Herr Per Borgsjö, Hansberg, parades den 5 mars med Champion Björkhaga Daddy Long Legs, 386 T, äg. Fru Åsa Prytz, Baggeby gård, Heraserud.

*Arbo Torfwerk* har haft visit av följande rottweiler-tikar:

den 7 febr. av *Gyllis Lutzi*, äg. sergeant E. Bergström, den 11 febr. av *Florry*, äg. Herr E. Palmqvist, Kristiania, den 22 febr. av *Passy av Åsö*, äg. Kriminalkonstapel J. Grönlund, den 6 mars av *Topsy av Åsö*, äg. Polisöverkonstapel Arvid Johansson.

Dobermannpinschertiken *Rossie av Lillbo*, 263 T, äg. Herr H. Agartz, Mälarhöjden, födde den 27 febr. 8 valpar e. Champion Björkhaga Daddy Long Legs, 386 T.

## HUNDUTSTÄLLNINGAR

**SVENSKA KENNELKLUBBENS UTSTÄLLNING** hålles den 27 och 28 maj. Anmälan om deltagande bör ske senast den 1 maj hos klubbens sekreterare, Redaktör C. G. Strokirk, Riddaregatan 43.

**DANSK KENNELKLUBB** har stor jubileumsutställning i Köpenhamn den 12-14 maj.

## LITTERATUR

### *Der Deutsche Schäferhund in Wort und Bild von Rittmeister v. Stephanitz*

har 1921 utkommit i ny omarbetad upplaga med 776 sidor text och 498 avbildningar. Priset är 60 mark för bundet exemplar, som i svenskt mynt jämte alla omkostnader blir omkring 4.50 kr. Ett ringa pris för en sådan värdefull uppslagsbok, en riktig guldgruva för varje schäferhundsvän. Rekvisition kan ställas till Die Hauptgeschäftsstelle des Vereins für Deutsche Schäferhunde, Augsburg 3.

## INNEHÅLL

	Sid.
Vår förenings beskyddare . . . . .	21
Vad menas med en skyddshund? Av Kamrer <i>Per Sundqvist</i> . . . . .	22
Några ord om våra schäfrar. Av Civilassessor <i>C. S. Wettermark</i> . . . . .	24
Standard för schäferhunden . . . . .	26
Schäferhundsaveln. Av Bataljonsveterinär <i>I. Carlin</i> . . . . .	27
Några råd ang. vård och skötsel av tik med valpar. Av Kamrer <i>F. G. Uhnér-Udbye</i> . . . . .	29
Några ord om skabb. Av Veterinär <i>Martin Cronstrand</i> . . . . .	32
En vacker räddningsbragd. Av <i>A. Nordström</i> . . . . .	33
Stamtavla . . . . .	34
Betäckning . . . . .	34
Dansk schaeferhundeklub . . . . .	35
Frågor och Svar . . . . .	35
Nyantagna medlemmar . . . . .	37
Föreningsmeddelanden . . . . .	38
Kennelnotiser . . . . .	38
Litteratur . . . . .	39