

HALS BAND
HUNDTÅCKEN
SPORT-
ARTIKLAR



MILITÄR EKIPERING A/B (MEA)
NORRMALMSTORG STOCKHOLM C.



HENRIK KARELFELT
JUVELERARE

Hederspris

Regeringsgatan 10 • Stockholm

STRAND HÔTEL

FESTVÅNING

För större och mindre beställningar

REKOMMENDERAS

Telefon: Namnanrop

FÖRENINGENS AVELSHUND
Achim vom Löwenberg

Betäckningsavgift:
För medlemmar.... 100 kr.
För icke medlemmar 150 kr.

Anmälan hos
Sekreteraren P. Sundqvist
tel. Sundbyberg 324

SVENSK
SKYDDSHUNDS-
TIDSKRIFT

L Ö S N U M M E R
P R I S : 5 0 Ö R E

Hunduppfödare

En Annon
i denna Tidskrift lönar sig
ty den läses just av många
som ämna köpa sig
en valp

SVENSK SKYDDSHUNDS-TIDSKRIFT

N:R 4

UTGIVEN AV FÖRENINGEN SVENSKA SKYDDS- OCH SJUKVÅRDSHUNDEN
ASSOCIERAD MED SVENSKA KENNELKLUBBEN

1 9 2 2

A I R E D A L E - T E R R I E R N

I likhet med de flesta Terriers är Airedale-terrierns hemland England, där hans vagger en gång stått i trakterna kring floderna Aire och Wharfe i Yorkshire.

Huru rasen en gång uppstått, ligger mycket i dunkel, men man tror, att den är resultatet av en korsning av den gamla engelska terriern och utterhunden, vilka bägge raser på den tiden användes till utterjakt därstädes...

Detta antages ha försiggått år 1850...

Efter ihärdigt arbete och någon tillsats av bullterrierblod lyckades det uppfödare, att inom loppet av ett tjugotal år framställa denna stora terrier, som fick namnet airedale-terrier efter den trakt, varest han en gång uppstått.

Detta namn har rasen burit sedan år 1878.

Dessförinnan kallades den "The Brokenhaired Terrier" eller "The Bingley Terrier"... År 1882 blev rasen antagen av Engelska Kennelklubben. Några år senare stiftade en Mr

Holland Buckley "The South of England Airedale-terrier Club", vars sekreterare han ännu är, och först då började intresset för rasen på allvar, att vakna. Nu är den en av de mest populära i England och Amerika. Mr Buckley själv är en framstående airedale-terrier uppfödare och ett flertal prima djur ha ut-



"Tweycross Kazan". En framstående engelsk airedale-terrier.

gått från hans kennel "Clommel". Han har också utgivit en mycket intressant bok "The Airedale-terrier" ur vilken delvis mina uppgifter äro hämtade.

Ingen ras kan väl vara lämpligare, som sällskaps-, skydds- och vakthund än aireda-



Champion "Cyrano de Bergerac". A. T. ST. B. 1585. På sin tid Tysklands främste airedale terrier. Ägare och uppfödare: Fru C. Riche, Homburg.

le-terriern. Han är mycket klok, trogen, samt ytterligt skarp och vaksam, vilka egenskaper ju äro önskvärda hos en god sällskaps- och säker skyddshund, men först och sist är han "Terrier" ut i fingerspetsarna, om man så får lov att säga, en hund av "stål", temperamentsfull och livlig, lekfull som ett barn ända in i "gubbåren". På slagsmål är han ej så begiven som t. ex. foxterriern, men angripen är han en farlig motståndare, skarpbiten som han är, uthållig och kvick. En av airedale-terrierns främsta egenskaper är hans stora kärlek till husbonde och hem och är det endast ytterst motvilligt han utan sin "husses" sällskap vill lämna detsamma. Dagen igenom vakar han över dennes minsta rörelse, blir stormande glad för ett vänligt ord och avvaktar med spänning varje tillfälle till lek. Glömmer man hans tillvaro allt för länge, är det komiskt

se, med vilka finter han söker görasigintressant. Med ett ord, ett mera intresserat och underhållande 'hund-sällskap' än airedale-terrierns kan man icke få. Att den hund, som så med sitt hela jag är fäst vid husbonde och hem, försvarar dessa till det yttersta är ju självklart, och med bästa resultat, ty hans betydande

storlek i förening med terrierns spänstighet och kattlika vighet gör honom till en farlig och fruktad motståndare.

Av naturen mycket oöm generar det ho-



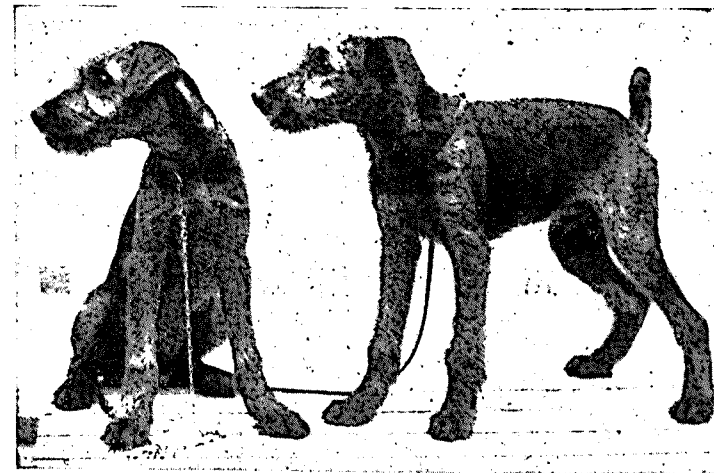
Champion "Cilly von Erfttal". A. T. ST. B. 3496. S. K. K. S. 325 N. Uppfödare: M. Halboth, Grevenbroich. Ägare: Fru Leif Sörvik, Göteborg.

nom ej det minsta att ligga ute även under de strängaste vintrar. Hans päls blir då ännu tätare och så gott som ogenomtränglig för väta på grund av en oljeartad vätska, som huden avsondrar. Detta gör också att hunden gärna och utan olägenhet går i vatten även vintertid, då man tycker ett bad skulle vara föga frestande. Men airedale-terriern älskar vattnet, vilket han väl fått i arv av sin gamle stamfader utterhunden.

För sjukdomar är han föga mottaglig och angripes sällan av valpsjuka, en skräck för uppfödare av de flesta andra raser. Som exempel härpå må nämnas, att under de 10 år jag ägt och uppfött airedale-terriers blott en hund dött och tre haft sjukdomen. Att döma av korrespondens med ägare till av mig uppfödda hundar, ha blott ett par hundar varit sjuka och mig veterligt ingen dött av denna orsak. Möjligen kunna resp. hundar ha haft sjukdomen lindrigt — ett par dagars illamående och bristande matlust — så att ägarna ej fäst något avseende härvid,



Champion "Jagello de Bergerac". A. T. ST. B. 4181, S. K. K. S. 38 R.



"Mimique och Comic Roederich" ca 4 månader gamla.

men det bevisar dock, att rasen är sund och ej degenererad.

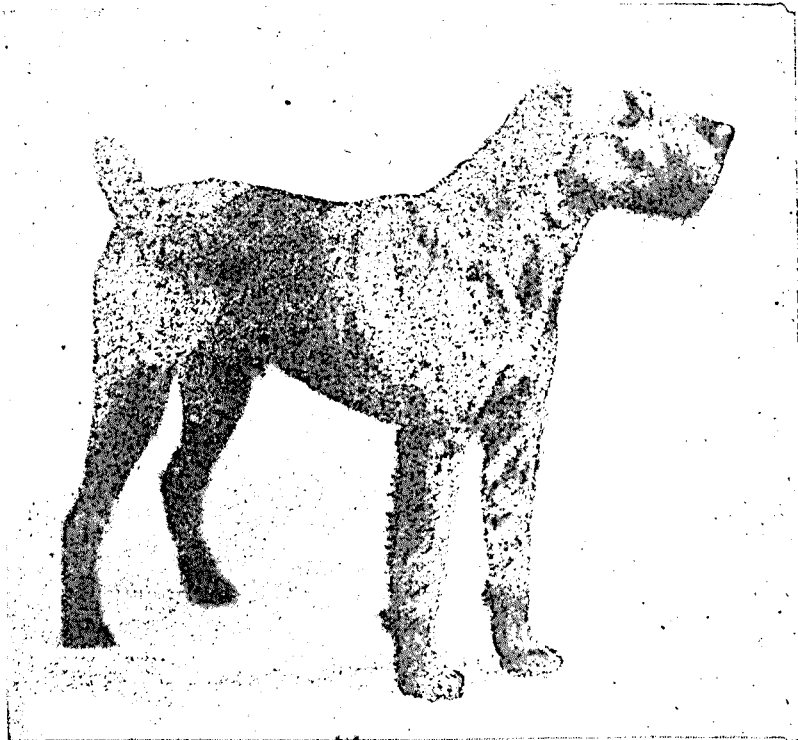
På grund av denna sin oömhet vållar airedale-terriern sin uppfödare föga bekymmer. Som valp och unghund har han en glädjande god aptit, är ej nogräknad med vad han får, om han från början ej skämmas bort. Fisk och kokta kalvben med kombinerad havre- och *vetekligröt* som basis, är det som mina största och kraftigaste hundar äro uppfädda med. Kött är förstås också med på matsedeln ibland, men får hunden det för mycket och ofta, blir han lätt bortskämd och vill sedan ej äta något annat. Ett nödvändigt villkor för valpens och unghundens välbefinnande är *frisk luft* och *motion*, samt utfodring minst 4 gånger om dagen för valpar och 3 gånger för unghundar, under ett år.

Det svåra med uppfödningen av denna ras är att genom en rätt avel få fram terriertypen och det sträva hårlaget. Dessutom är airedale-terrierns färg av stor betydelse. En hund med ful färg d. v. s. svagt bark-brun med grämelerad sadel är oändligt mycket mindre tilltalande än den roströde med kolsvart sadel. I de flesta fall följa med den mörkare färgen ett strävt hårlag och små mörka ögon, med den ljusare mjukt hår och

stora gula ögon, samt oftast slappa, lågt ansatta öron, utterhunden, som går igen. (Stundom kan man spåra bullterriern i de små snedställda mörka ögonen).

Ett viktigt spörsmål för uppfödare av airedale-terriers är just nu inaveln. I dessa tider, då man genom förbud omöjliggjort så gott som all import, är den svår att undvika. Men är den då skadlig? Har man nu genom en viss lyckad kombination fått fram en hanhund med god typ, färg och hår, dessutom intelligent, så bör man för att göra typen mera konstant praktisera inavel. Detta är långt

ifrån skadligt, men man bör naturligtvis vara mycket försiktig vid val av avelsdjur, (se Gösta Lindströms artikel "Några ord om ärftlighet och avel" i Svenska Kennelklubbens häft. 4. 1922). Som ett tydligt bevis på, att inavel — till en viss grad — ej försvagar djuren, vill jag nämna ett exempel. Av 8 st. valpar, nu c:a 15 månader gamla — e. ch. "Bolshevik Roederich" (e. ch. Jagello de Bergerac" u. ch. "Cilly vom Erfttal") u. "Mimique Roederich" (e. ch. Baas vom Erfttal" u. ch. "Cilly vom Erfttal" — *helsyskon* —) äro 3 st. c:a 64 cm. boghöjd, 4 st. mellan 61—63 (tikar) och minste hunden i kullen är 60 cm. Föräldrarna äro resp. 63 och 55 cm. boghöjd). Av valparna har en haft valpsjuka, men yttrade sig sjukdomen endast i ett par dagars illamående. Däremot smittade han ner en valp efter *obesläktade* föräldrar, som dog. De övriga 7 ha ej haft någon som helst sjuk-



"Nick Roederich". Ägare: Kapten C. Läftman, Karlskrona. Uppf.: Fru Leif Sörvik, Göteborg.

dom. Enligt respektive ägares utsago äro hundarna mycket goda sällskapshundar med utmärkta anlag såsom skyddshundar.

Det viktigaste vid airedale-terrierns skötsel och också det intressantaste är "trimning"

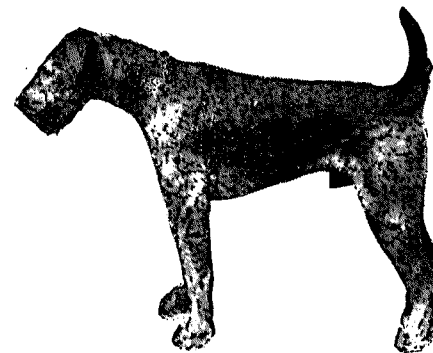


Champion "Jagello de Bergerac". A. T. St. BX. 4181 S. K. K. S. 38 R. (e. ch. "Cyrano de Bergerac". Uppfödare: Fru C. Riche, Hamburg. Ägare: Fru Leif Sörvik, Göteborg.

gen". En hund med s. k. "no trimming coat" utövar ingen lockelse på mig, om än hårlag och färg äro de bästa. Man kan icke "göra" något mera av honom. En välskött och vältrimmad airedale-terrier vittnar däremot om ägarens intresse och kunskap på detta område, där det fordras en viss konst och fackmässighet. Dessvärre är "trimning" ännu en olöst gåta för de flesta ägare av strävåriga terriers här i Norden medan det t. ex. i England aldrig utställas ett "otrimmat" djur. Det skulle helt enkelt bliva utvisat ur ringen.

Först när ägare till airedale-terriers förstå vikten av att deras hundar "trimmas" och inse intresset, som medföljer denna slags sport, då först kommer rasen, att gå fram med stormsteg även hos oss, varest den med sin kraftiga fysik och härdighet så utmärkt lämpar sig.

Nu tänker kanske någon: "vad är "trimning"? Avsikten med den s. k. "trimningen" är att genom avlägsnandet av allt onödigt hår få fram de raka linjer och tvära vinklar, som äro så karaktäristiska för airedale-terriern. Det enklaste, mest effektiva sättet är att vår och höst, då hunden faller, med fingrarna avlägsna allt dött hår (dock med undantag av nos och framben, som skola vara så rikt hårbeklädda som möjligt).



Champion "Bolshevik Roederich". S. K. K. S. 852 T. (e. ch. "Jagello de Bergerac" u. ch. "Cilly vom Erfttal"). Ägare och uppfödare: Fru Leif Sörvik, Göteborg.

Detta är mycket enkelt och den nödvändiga "grunden" för all "trimning". Då airedale-terriern ej får vara *raggig*, men ej heller fullt slät, bör man, om hunden skall utställas, beräkna tiden så att man avlägsnar håret cirka 2—3 månader innan utställningen. Svårare blir däremot om hunden skall utställas flera gånger t. ex. på sommaren och tidigt på hösten. Då är en s. k. "trimningskam" nödvändig. Denna föres med korta kraftiga tag *med* håret och lämpligast *mot* sig, men man får vara försiktig, så att man ej sårar hundens hud med de små vassa taggarna. Då "trimningskammen" endast tar "bottenullen", ett nödvändigt ont hos alla "trimming coats", måste man vid behov hjälpa till med "nyporna". Studera t. ex. ett fotografi av en vältrimmad engelsk airedale-terrier samt rasens standard, jämför och kritisera Er egen hund. Man kan ju börja med huvudet... Detta skall vara långt och smalt med obetydlig pannavsats och flat skalle och Er hund har kanske ett kort och brett. Givetvis måste Ni avlägsna håret på panna och kinder för att få huvudet att verka längre och smalare. Har hunden dessutom pannavsats, tager Ni naturligtvis ej bort hår, som kan bidra till att utfylla densamma o. s. v. Ett kraftigt "skägg" förlänger huvudet. Så går Ni och jämför punkt för punkt, försöker med alla till buds stående medel att förbättra Er hunds utseende, göra totalintrycket mera tilltalande. Mången kanske tror att ovanstående beskrivning är överdriven och att "trimning" ej är nödvändig, men lika säkert som att en okuperad dobermannpinscher eller oklippt pudel ej har någon framgång på utställningsbänken, så har ej en "otrimmad" airedale-terrier det heller, han må vara så bra som helst *under* håret!

Airedale-terriern älskar friluftslivet, är en vaken och intresserad följeslagare på promenader, rid- och cykelturer. Han fordrar mycket motion för att bliva den kraftige, spänstige

hund han bör och kan vara. I England användes han på grund av sin utomordentligt goda näsa och medfödda anlag till all slags



Champion "Cilly von Erfttal" med två valpar.

jakt, särskilt utterjakt, vartill han med sin utpräglade förkärlek för vatten anses mycket lämplig.

Mr. Holland Buckley skriver om airedale-terriern, att han är en god "all-round" terrier,



STANDARD FÖR AIREDALE-TERRIERN

Huvudet: långt; pannan flat utan rynkor med obetydlig pannavsats, icke för bred mellan öronen, skall avsmalna obetydligt mot ögonen; käkarna kraftiga; kinderna flata ("free from fulness"); läpparna icke nedhängande; öronen, V-formade, bäres utåt, relativt små; näsan svart; ögonen små, mörka och icke framträdande, men med äkta terrieruttryck. Halsen medel-lång utan hänghud.

Skuldrorna: långa och sluttande med flata skulderblad. Brösten djupt men icke brett.

Kroppen: ryggen skall vara kort, stark och rak. Revbenen väl avrundade.

Bakpartiet: kraftigt; benen muskulösa, lågt ansatta hasar. Korset är icke uppskjutande. Svansen bäres högt.

som tränad skulle utföra samma arbete, som t. ex. pointern, settern, retrievern eller spaniolen. Detta kan jag emellertid ej vitsorda, då jag ej haft tillfälle se honom dresserad härför, men min tanke är, att han skulle vara mycket användbar såsom rapportör i vatten, då det med säkerhet icke finnes någon ras, som snabbare och med större lätthet rör sig i vattnet än han.

Airedale-terriern är icke någon vacker hund. Han kan icke framvisa vindhundens graciösa former eller dobermannpinschers "äglatta" slanka figur, men han är något bättre än så. Över honom såväl som över de flesta strävhariga terriers vilar en charme, som icke finnes hos någon annan ras, huru vacker den än må vara. Se honom i hans rätta element, ute i skog och mark, en solig dag "sträcka ut" över stock och sten. Hans varmt rostbruna färg lyser nästan röd i solskenet, en vacker kontrast till den kolsvarta sadeln, svansen bäres käckt i vädret, ögonen brinna av levnadslust. Är man icke airedale-terriervän, så blir man det då!

Fra Leif Sörvik.

Frambenen: raka -- som gevärspipor -- och beklädda med stritt hår ända ned till tassarna, som skola vara små och runda med duktiga trampdynor.

Hårlaget: hårt och stritt, men icke så långt, att hunden verkar raggig; det bör jämväl vara rakt och tätt, samt täcka hunden bra på kropp och ben.

Färg: huvud och öron bruna, med mörka fläckar på kinderna mellan öra och öga; öronen en smula mörkare än huvudet i övrigt. Benen bruna till armbågarna och låren. Svart eller gråsvart sadel.

Storlek: hanhunden 40—45 eng. pund (ca: 18—20,5 kg.) tiken något mindre. Denna storlek lär vara ett av airedale-terrierns viktigaste särtecken och domare, som utmärka en liten hund skola diskvalificeras såsom domare för denna ras.

STANDARD FÖR DOBERMANNPINSCHERN

Som standard för dobermannpinscher har "Dobermannpinscher-Verein" antagit följande:

1. *Allmänt utseende:* Dobermannpinschern är en medelstor hund, kvadratisk kroppsform, kraftig och elegant, fast sluten och muskulös kroppsbyggnad, präglad av stor uthållighet och snabbhet. Gången skall vara lätt och elastisk, temperamentet livligt och eldigt, ögat skall uttrycka intelligens och beslutsamhet.

Fel: Massig, tung eller vindhundslig kroppsbyggnad.

2. *Huvudet:* Storleken skall vara proportionell till kroppen, Det skall vara långsträckt och torrt och skall i formen, sett framifrån eller från sidan, påminna om en avhuggen kil, dess övre del så platt som möjligt, med lätt sänkning mot näsryggen, kinderna platta, näslinjen rak eller obetydligt böjd, käkpartiet kraftigt, läpparna stramt åtliggande.

Fel: Ramshuvud, för starkt framträdande pannbågar och för starkt utpräglade nackben, för stor pannavsats, uppåt riktad näslinje, för tjocka kinder, för kort och för spetsigt nosparti eller vindhundsliknande huvud, nospartiets sidor få framför ögonen ej vara insjunkna.

3. *Ögat:* Ögonlocken väl tillslutande, ögats färg så mörk som möjligt, medelstort, med klokt och energiskt uttryck.

Fel: För stora och för mycket framträdande, för små och för ljusa ögon.

4. *Öronen:* Väl ansatta, medelstora, spetsigt kupe-rade.

Fel: För lågt ansatta och dåligt burna öron.

5. *Bettet:* Kraftigt utvecklat, framtänderna i underkäken skola beröra innersidan av överkäkens framtänder.

Fel: För- och överbett, framtänderna icke stående i samma linje, genom sjukdom fördärvade tänder.

6. *Halsen:* Tillräckligt lång och torr, passande till helhetsintrycket, lätt böjd, starkt utvecklade nackmuskler.

Fel: Kort, tjock eller lös hals, för mycket strupskinn.

7. *Kroppen:* Ryggen kort och rak, bogen (det ställe där hals och rygg mötas) skall vara tydligt framträdande, ländpartiet lätt rundat, bröstet fylligt men icke för brett, bröstkorger välvd och djup och skall nå

till armbågarna. Buken väl uppdragen, så att den tilllika med bröstet bildar en vackert svängd linje. Svansen skall vara kort kuperad.

Fel: Lång rygg, karp- eller svankrygg, sluttande kors, bröstkorger får icke vara för flat eller tunnformig.

8. *Frambenen:* Frambenen skola vara raka ända till fotlederna. Överarmen skall bilda möjligast räta vinkel med skulderbladet. Skuldran kraftig med väl utvecklad muskulatur, skall sluta sig väl till kroppen.

Fel: Stela eller lösa skuldror, in- eller utåtvända fotleder, mjuka karleder.

9. *Bakbenen:* Muskulösa, väl vinklade, underbenet bör ej bilda för trubbig vinkel med fotleden, bakifrån sett rakt ställda, varken inåt- eller utåtvända.

Fel: Smala lår med dålig muskulatur och stela bakben.

10. *Fötterna:* Korta, väl välvda och slutna. Ev. sporrar skola borttagas samtidigt med kuperingen av svansen.

Fel: Långa, flata eller lösa fötter.

11. *Boghöjd:* Hanhunden 58—65 cm. Tiken 55—60 cm.

Fel: För stora eller för små, för tunga och klumpiga eller spinkiga hundar.

12. *Härbeklädnad:* Kort hår och tätt åtliggande. Grått underhår är tillåtet, men får icke vara synligt genom täckhåren.

Fel: Mjukt och vågigt hår. Fana på benen.

13. *Färg:* svart, brun eller blå, med roströda, skarpt begränsade tecken. Något vitt på bröstet är tillåtet.

Fel: Strågula, icke skarpt begränsade och orena tecken, för mycket vitt på bröstet eller vitt på tassarna, Obestämd färg.

14. *Egenskaper:* Dobermannpinschern har ett trevligt väsen och en god karaktär, är en trogen, modig, uppmärksam och pålitlig vaktare, säker försvarare, mistrogen mot främmande, utmärkt fattningsgåva och stor mottaglighet för dressyr. Till följd av dessa sina egenskaper, yttre skönhet och passande storlek är han en idealisk vakt- och sällskapshund.

Oversatt från tyskan. av E. B-n.

"I djurens liv ser människan en avspegling under dunklare form av det som rör sig i hennes eget."

Pontus Wikner.

"Den som är hjärtlös mot djur är också hjärtlös mot människor."

Martin Luther.

"Giv åt varje varelse hans rätt på jorden och gälda våra fäders skulder sedan urminnes tider."

Elna Tenow.

"Djuren öro fränder till människan och människan är frände till Gud."

Pytagoras.

R A P P O R T H U N D E N

DESS ANVÄNDNING OCH DRESSYR

Att under världskriget hundarna tagits i bruk i mycket stor utsträckning är troligen allmänt känt.

I tidskriftens förra nummer avhandlade jag Sjukvårdshunden. Denna gång vill jag uppehålla mig vid Rapporthunden, som ännu mera än den förra kommit till användning under senaste krig. Han gör också skäl härför, då han kan genom hastig rapportföring rädda truppavdelningar, ja hela armékårer från fångenskap eller förintelse, under det att sjukvårdshunden i sitt arbete i barmhärtighetens tjänst får nöja sig med att vid varje tillfälle rädda någon eller några individer.

Rapporthundens speciella arbete består i: att mellan huvudavdelning och förpost uppehålla förbindelsen genom att i en kapsel, fäst vid halsbandet eller i en mindre väska, fäst vid selen, överföra order och rapporter, att i väskor, fästa vid selen, på ömse sidor om ryggen, transportera ammunition och proviant till en förpost,



att i korgar, fästade på samma sätt, transportera brevduvor och, slutligen, att öppna telefonförbindelse mellan tvänne punkter, vilket tillgår så, att telefonträdens ena ända fästes vid selens ring, under det att trädrullen, vilande på ett ställ vid avsändningsorten, allt eftersom hunden springande avlägsnar sig, rullar upp sig och sålunda lämnar tråd. (Se bild nästa sida). Särskilt lämpliga till rapporthundar äro naturligtvis de lättare och snabbare hundarna av våra skyddshundraser, utom i det fall, där det gäller att transportera tyngre packning.

För utbildande av rapporthund fordras som grund, att djuret har inlärt följande:

linförighet,
platsliggande,
inkallande,
fritt vid sidan,
hoppa över olika höjdhinder och gravar,
krypa,
spåra, dock ej längre sträckor,
skottfasthet.

Den egentliga rapporthundsdressyren består i att lära hunden att uppehålla förbindelse mellan tvänne platser. Detta tillgår på följande sätt:

Man låter hunden springa fram och tillbaka mellan två förare (förare och motförare), med vilka hunden måste vara väl förtrogen. För att göra hunden bekant med den för rapporteringen bestämda vägsträckan går motföraren med hunden från den ena ändpunkten, där föraren kvarstannar, till den motsatta ändpunkten, vilket avstånd i regel ej bör överstiga 2 à 3 km. Därifrån skickar han hunden, som nu begagnar sig av sitt lokalsinne, tillbaka till utgångspunkten. Nu är hunden förberedd och kan skic-

kas fram och tillbaka mellan de båda förarna. Med fördel kan en hund placeras vid vardera ändpunkten. De för transport avsedda meddelandena inneslutas i en vid hundens halsband fäst bleckkapsel (rapportkapsel) eller läderväska, vilken icke får på- eller avtagas honom av någon annan än hans förare.

Ombyte av rapportväg mellan de båda ändpunkterna är icke lämplig, emedan hunden sedan nekar att åter springa den först begagnade vägen.

Förare och motförare måste i regel alltid kvarstanna vid ändpunkterna. Kan detta ej ske utan måste den ena föraren lämna sin plats, är användandet av rapporthund mindre lämpligt, ty hundens arbete förlorar då betydligt i tillförlitlighet, emedan han i senare fallet med hjälp av luktsinnet måste upptaga och följa spår, vilket i regel genom flera yttre inflytanden är förenat med vissa svårigheter. Dessutom måste hunden då vara van vid spårning.

Rapportföring.

A. Mellan två fasta punkter.

1. Rapportsträcka intill 50 m.

a) Övning med en förare (användes endast då personal måste sparas, i annat fall börjas genast med övning b).

Hunden (i lina) placeras bredvid något föraren tillhörigt föremål, t. ex. tornistern, under ljudsignalen "plats". Föraren avlägsnar sig till att börja med omkr. 10 steg — under

fortgående dressyr ända till 50 steg — från hunden och blir stående med ansiktet vänt mot hunden, väntar något och kallar så till sig hunden med ljudsignalen "hit", uttalad i smekande ton, i början samtidigt gående eller springande några steg tillbaka. När hunden kommer, mottages han alltid med lustljudet "så då bra" och en smekning, ty hunden måste göra den erfarenheten, att med kommandet på ljudsignalen förbinder sig något angenämt. Gör han en motsatt



Rapporthund utläggande telefontråd.

erfarenhet, blir han handskygg. För att höja hundens glädjekänsla, när han kommer på ljudsignalen, kan man en eller annan gång vid kommandet ge honom någon godbit.

Efter en liten paus föres hunden under ljudsignalen "rapport" och en utpekande handrörelse till föremålet. Där låter man honom lägga sig på ljudsignalen "plats". Föraren går därpå tillbaka till utgångspunkten och inkallar åter hunden.

I stället för att föra hunden till föremålet börjar föraren så snart som möjligt att skicka honom dit medelst ljudsignal och handrörelse, i början dock gående eller springande med

hunden några steg i den angivna riktningen. Vid motstånd från hunden användes tvång. I lindrigt fall genom att "rapport" uttalas i hotande ton, samtidigt som föraren springer med några steg mot föremålet. Hjälper ej detta, så får hunden samtidigt med ljudsignalen ett slag bakifrån för varje gång han visar motstånd. Så fort som hunden slutar att visa motstånd, uttalar föraren i smekande ton "så då bra". Så länge motståndet varar, håller sig föraren tätt bakom hunden — oftast hela vägen till föremålet — för att så ofta det behöfs genast kunna nå honom med ett slag. När under loppet av dressyren motståndet blir svagare och avståndet kan ökas mellan föremålet och föraren, använder man sig av den "hoprullade kedjan", som kastas på hunden vid motstånd eller uppehåll under rapportarbetet. Även kan man begagna slangbåge. I samma ögonblick som kedjan eller den slungade stenen träffar hunden, ropar föraren ett hotande "rapport". Fortsätter djuret då sitt lopp, ropas omedelbart efteråt ett smekande "så då bra".

Man kan även på annat sätt åstadkomma att hunden springer tillbaka till föremålet. Bredvid föremålet nedslås i marken en liten påle med en ring i ändan. Ringen skall endast obetydligt höja sig från marken. Genom ringen drages en dressyrlina (20 m. lång), vars ena ända är fäst i hundens halsband, medan föraren håller i den andra ändan. Sedan hunden kommit från föremålet till föraren och satt sig hos denne, skickas han tillbaka med ljudsignalen "rapport". Så ofta hunden nu visar motstånd genom att stanna, lägga sig ner eller dylikt, drager föraren i linan samtidigt som han ropar "rapport". Genast hunden visar tecken att lyda, upphör dragandet i linan och lustljudet "så då bra" uttalas.

Redan från första början måste man absolut vänja hunden att utan minsta uppehåll tillryggalägga vägen från föraren till föremålet

och tvärtom. Fördenskull måste de första övningarna försiga på en öppen och fullt överskådlig plats, så att föraren är i tillfälle att vid behov genast på ovan beskrivna sätt inverka på hunden, tills man uppnått ett tillfredställande resultat. Avbryter hunden av en eller annan anledning sitt lopp, måste ögonblickligen tvång användas. Så småningom bytes övningsplats (terräng) för att hunden från början skall bliva van att arbeta i olika terräng.

Vid varje kommande från föremålet till föraren låter denne hunden sätta sig på ljudsignalen "sitt", varpå genast följer lustljudet och en smekning.

Så snart hunden icke mera visar motstånd, användes icke längre linan vid övningarna. Om tvång därefter behöves, använder man sig av olustljudet "fy", event. förstärkt med kast av kedjan. Hjälper icke detta eller visar hunden tecken att avbryta arbetet, återgår man *genast* till övning med lina och event. kortare avstånd. (Detta gäller även för följande övning).

b) Övning med förare och motförare.

Då övning a) ej kommer till användning, arbetar man från början med avsändare och mottagare. Den första rapportföringen utgår från motföraren med föraren som mål.

Motföraren avlägsnar sig från föraren. medförande hunden i lina, ungefär 20 till 30 steg, låter hunden sätta sig, påsätter honom rapporthalsbandet, löser honom från linan och låter honom på ljudsignalen "rapport" springa till föraren. Denne mottager honom som i övning a) beskrivits, låter honom sätta sig, avtager halsbandet och sänder honom, efter att hava påsatt rapporthalsbandet, åter till motföraren.

Om det av en eller annan anledning blir nödvändigt att använda tvång, måste detta alltid utövas av avsändaren, ej av mottagaren. Tvånget utövas på följande sätt:

Stannar hunden eller visar han sig på annat sätt motspänstig använder sig avsändaren av olustljudet "fy" och springer därvid, ifall hunden kan se honom, med hotande hållning några steg mot hunden. Hjälper detta, så följer ögonblickligen lustljudet. Behöves däremot starkare tvång, går man tillväga på följande sätt. Under ett i hotande ton uttalat "rapport" får hunden, som i detta fall föres i lina, vid varje motstånd ett slag bakifrån, såsom i övning a) beskrives. Mottagaren å sin sida lockar till sig hunden genom att med ansiktet vänt mot djuret springa emot detta med framåtböjd hållning och därvid vänligt ropa "hit". Si fort djuret kommit till honom, skall han mottaga det med smekningar och "så då bra".

2. Rapportsträcka över 50 m.

Så småningom ökas avståndet, för genomsnittshunden till cirka 2.000 m. och för särskilt duktiga hundar däröver. En för krigets fordringar avpassad form av övningen består i, att man låter hunden, sedan han utfört den första rapportföringen, en längre stund vila sig hos föraren eller motföraren, innan han åter skickas i väg.

Vid övningar i oöverskådlig terräng har man att iakttaga följande:

Före övningens början kontrolleras, att båda förarnas ur visa samma tid. Avståndet mellan avsändare och mottagare måste alltid vara uppmätt i dubbelsteg. Avsändaren antecknar på rapportkortet avgångstiden och avståndet i dubbelsteg, mottagaren antecknar ankomsttiden. Då avsändaren vid hundens återkomst ej på avstånd kan se, om denne varit hos mottagaren — han kan ju hava vänt tillbaka dessförinnan — så måste mottagaren med hunden sända ett tecken, så synligt som möjligt, t. ex. en vit lapp, inklämd i rapportkapseln, eller en liten kvist, fäst vid halsbandet. Härigenom vin-

nes, att man redan på avstånd kan se, om hunden varit hos mottagaren eller ej. Är så ej fallet, måste avsändaren springa mot hunden i riktning åt mottagaren under uttalande i hotande ton av ljudsignalen "rapport" och utpekande med handen av riktningen, event. föra honom vid lina till mottagaren, under upprepat uttalande av samma signal, ev. starkare tvång. Hade man nu ej det synliga tecknet från mottagaren, så kunde avsändaren först genom att öppna rapportkapseln kontrollera, om hunden varit hos mottagaren. Djuret skulle då alltså först hinna komma tillbaka till avsändaren och då vore det absolut förkastligt att förbinda kommandet till avsändaren med en olustkänsla.

a) *Arbete under sådana störande inflytanden, som kunna tänkas förekomma under krig.*

Det är nödvändigt att under övningarna vänja hunden vid alla slags störningar, som kunna förekomma i krig, ty annars nekar måhända djuret att arbeta, när det gäller verklighet, såsom t. ex.

Vänjandet vid andra hundar och människor.

Från försts dagen skola övningarna företagas på en gemensam plats, där hundarna få arbeta i lina. Så snart förarna hava djuren i sin hand, övas hundarna utan lina, fortfarande å gemensam övningsplats.

Vänjandet vid buller, som uppstår vid avfyrandet av skjutvapen o. s. v.

Under övningarna skola dagligen, till en början på något avstånd, sedermera helt nära inpå hunden, avskjutas knallpatroner, först enstaka skott, senare salvor. Visar sig hunden skotträdd, får man ej använda tvång, utan djuret lugnas genom smekningar och uppmuntran. Visar sig hunden icke rädd vid avskjutandet av knallpatroner, använder

man gevärsskott och bomber, avlossade först på ett avstånd av 100 m., sedermera i hundens närhet. Slutligen kastas under rapportföringen i hundens närhet handgranater, 15 à 20 tillsammans nedgrävda bomber bringas till explosion medelst elektrisk fjärrtändning o. s. v. Även måste hunden vänjas vid att springa genom moln av konstgjord dimma.

Vänjandet vid hinder och andra svårigheter i terrängen.

Vid rapportföringen skall hunden taga hinder i form av vallar, gravar, häckar och gärdesgårdar ävensom taggtrådshinder samt vänjas vid att springa i mörker och i dåligt väder.

B. *Mellan två punkter, av vilka den ena är rörlig.*

Denna färdighet kommer till användning huvudsakligast vid rörlig strid, men även vid ställningsstrid t. ex. då hunden skickas tillbaka från en patrull och därefter från motagningsplatsen återskickas till patrullen, som under tiden förflyttat sig. Vid spårarbete är då att märka, att tillförlitligheten av arbetet väsentligt ökas, om patrullens stövelsolor insmörjas med något starkt luktande ämne, t. ex. sillake.

Upptagandet av spår måste därför även ingå i rapporthundsdressyren. Man väljer en överskådlig terräng. Motföraren avlägsnar sig med hunden cirka 50 steg från föraren i samma riktning som vinden samt skickar djuret med rapport till föraren. Har hunden kommit dit, vilket ju kan fastställas genom ett överenskommet tecken, så beger sig motföraren från sin plats cirka 50 m. längre bort eller åt sidan. Därefter tar föraren hunden i lång lina och sänder honom med rapport. Föraren låter därvid föra sig av hunden till motförarens nu övergivna plats, som han måste känna väl till, låter där hunden på ljudsignalen "spår" taga upp

spåret och hjälper honom event. att finna detta. Denna övning upprepas ofta, ända till dess hunden av sig själv tager upp spåret, så snart han har kommit till den av motföraren lämnade platsen. Småningom förlänger man spåret och låter hunden springa ensam utan lina. Liksom motföraren måste även föraren sökas på spåret (uppspås), varvid städse är att märka, att, för underlättande av finnandet genom kroppsvittning, spåret i början av övningarna skall följa vinden.

Det vore önskligt, att våra militärmyndigheter, samtidigt med den nu pågående utredningen angående införandet i armén av sjukvårdshundar, även upptoge rapporthundsfrågan.

I Tyskland har hitintills varje infanteriregemente haft sig tilldelat 15 st. rapporthundar. Nyligen har order givits om ökande av detta antal till 18 st. sådana hundar per regemente.

För krigshundssaken intresserade medlemmar av F. S. S. S. H. äro nog villiga att i sin mån bidra till en lycklig lösning av rapporthundsfrågan och tror jag mig veta, att Föreningen härutinnan med nöje skulle ställa sig till arméns förfogande.

Uhnér-Udbye.

"Den som icke lärt att älska ett djur är icke värd att kallas människa."

Lutton Bulwer.

"Är Gud allt i alla så skall ock hela skapelsen vara oss helig."

Zacharias Topelius.

FRÅGOR OCH SVAR

Fråga nr 9.

Finns det någon bok, som på lättfattligt sätt beskriver hundens sjukdomar och vad man har att göra för att icke stå alldeles rådlös vid hastiga sjukdomsfall, då veterinär icke finnes i närheten?

R.

Fråga nr 10.

Skulle genom Redaktionens bemedling någon veterinär kunna få giva ett litet förslag till ett "husapotek" för hundar och samtidigt giva oss hundägare några korta anvisningar för dessa läkemedelsanvändning?

R.

Svar å fråga nr 8.

Red. har redan länge tänkt på att låta en lättfattlig artikelserie om skyddshundsdressyr inflyta i tid-

skriften och även satt sig i förbindelse med sakkunniga personer om bidrag härtill. Under väntans tider ville vi råda rottweilerägare att köpa och studera "Lärobok i Tjänstehundens dressyr" av Conrad Most, pris inb kr. 6.—, eller "Kortfattad Vejlledning i Politihunddressur" av Hakon Jörgensen, en mycket lättläst och givande handledning i dressyr på danska språket.

Red.

Svar till Fru Dagny Torén.

Enligt min tanke är Edert förslag det mest lämpliga att samlas omkring och acceptera vi med tacksamhet Edra vidare åtgöranden för åstadkommande av ett damernas vandringspris för bäste hundförare i skyddshundsklass,

Greta.

NYANTAGNA MEDLEMMAR I F. S. S. S. H.

Andersén, K., Sjökapten, Farsund, Norge. (I. Ahlskog).

Andersson, A., Kontorist, Stockholm. (Ruth Sundqvist).

Andersson, Charley, Tegelmästare, Torö. (P. Sundqvist).

Borg, Sven, Ryttmästare, Stockholm. (F. Carlsson).

von Bornstedt, Hellmuth, Löjtnant, Skövde. (Fru D. Torén).

Carlsson, Lars, Grosshandlare, Löberöd. (G. Wahlstedt).

Ehrnfelt, Åke, Herr, Stockholm. (P. Sundqvist).

Eklund, J. A., Renhållningsarbetare. (I. Ahlskog).

Flodén, Carl, Grosshandlare, Stockholm. (J. Hellgren).

Forsberg, Karl, Köpman, Söderhamn. (P. Warnmark).

Gentile, Georg, Löjtnant, Stockholm. (G. Wahlstedt).

Gastavsson, Botvid, Herr, Göteborg. (A. Berglund).

Hagberg, Oskar, Portvakt, Enskede. (E. Berlin).

Heikenskjöld, Frank, Civilingenjör, Stockholm. (B. Möller).

Hernsköld, J. A., Polisman, Sthlm. (I. Ahlskog).

Johnsson, A. V., Förvaltare, Norrtelje. (S. Schönbeck).

Karlsson, J., Skeppsstuvare, Göteborg. (A. Berglund).

Kock, F., Grosshandlare, Stockholm. (I. Forsberg).

Landén, C. A., Skattmästare, Stockholm. (G. H. Lindmark).

Lindblom, J. E., Chaufför, Sthlm. (J. Hellgren).

Linder, Aja, Fru, Halmstad. (S. Schönbeck).

Lysell, G., Assuranstjänsteman, Sthlm. (I. Forsberg).

Nilsson, O. A., Mejeriföreståndare, By Kyrkby.

Olsson, A., Direktör, Sthlm. (G. H. Lindmark).

Pettersson, Ernst, Polisman, Alingsås. (F. G. Uhnér-Udbye).

Segerblom, Signe, Fröken, Sthlm.

Sjöblad, Eyvor, Fröken, Enskede. (A. Nilsson).

Sjöblad, Gustaf, Herr, " "

Sundberg, Werner, Kontorschef, Nässjö. (E. Berlin).

Svärd, J., Lagerbokhållare, Sthlm. (I. Ahlskog).

Tisell, Marika, Fru, Örebro. (Fru D. Torén).
 Torsell, G., Herr, Mariestad.
 Törnqvist, J. K., Upphördsmän, Stockholm. (I. Forsberg).
 Wahlgren, H., Kamrer, Stockholm. (I. Forsberg).
 Waltenström, A., Fru, „ „ „ „
 Welin, Gudrun, Fröken, Hemse. (S. Schönbeck).
 Wolff, A. J., Löjtnant, Luleå. (A. Nilsson).

och är redaktionen tacksam för uppgifter i berörd hänseende.

Avels-, födelse- och dödsnotiser:

Dobermannpinschertiken *Zitti av Assarstorp*, 573 U., äg. Fru Rut Pettersson, Storvik, parades den 1 april med *Arno von Tannenberg*, D. P. Z. 6746, äg. Köpman Sven Schönbeck, Ystad.

Rottweilertiken *Topsy av Åsö*, 182 R., äg. Polioöverkonstapel A. Johansson, Stockholm, födde den 11 maj 7 valpar (2+5) e. *Arbo Torfwerk*, äg. Pastor E. Berlin, Duvbo.

Dobermannpinschertiken *Liese-Lotte von Niebeluhgenhort*, 189 R., äg. Fru Rut Pettersson, Storvik, födde den 9 maj 5 valpar (2 bruna och 3 svarta) e. *Pojken av Assarstorp*, 238 U., äg. densamma.

K E N N E L N O T I S E R

Under denna rubrik kommer redaktionen att införa avels-, födelse- och dödsnotiser, meddelande om ägarreskifte, köp och försäljningar samt import och export beträffande de hundraser, som föreningen omfattar,



FÖRENINGSMEDDELANDEN

FÖRENINGENS VERKSAMHET under den gångna delen av år 1922 och styrelsens åtgöranden härvidlag har karaktäriserats huvudsakligen av frågan om föreningens omorganisation och hade styrelsen för avsigt att vid det stundande vårsammanträdet framlägga, förutom förutvarande styrelsens omorganisationsförslag, även ett inom nuvarande styrelse diskuterat, något modifierat sådant. Emellertid har styrelsen under arbetet härmed kommit till den uppfattningen att intetdera av de ifrågavarande förslagen voro ägnade att, som önskligt vore, stärka föreningen och stimulera intresset å de olika verksamhetsområdena, varför styrelsen ansett att en omorganisation lämpligast borde läggas så att den gäve möjlighet till ett mera energiskt arbete med ty åtföljande resultat även på de områden av föreningens verksamhet som hittills legat i lägervall. Styrelsen har därför träffat anstalter för att komma i förbindelse med sjukvårds- och armémyndigheterna och uttröna dessa myndigheters ställning till frågan om ett samarbete beträffande de

af föreningens verksamhetsområden, som avse utbildning av sjukvårds- och rapporthundar. De vidtagna åtgärderna i denne riktning ha resulterat i, såvitt styrelsen nu har sig bekant, att vederbörande myndigheter, ifråga om sjukvårdshundar, i avgivna utlåtanden och förslag framhållit önskvärdheten av ett samarbete i en eller annan form med vår förening. Skulle ett sådant samarbete definitivt komma till stånd måste givetvis en omorganisation av föreningen ske, varvid hänsyn naturligtvis får tagas till de eventuella önskemål och villkor som vederbörande myndigheter kan komma att framlägga.

På grund av att något slutgiltigt avgörande beträffande detta samarbete ännu icke framkommit, anser styrelsen lämpligast att frågan om omorganisation får anstå tills myndigheternas avgörande i saken föreligger.

Som medlemarna torde hava märkt har styrelsen vidare genom utgivande av en tidskrift, som vi önska, om möjligt, ytterligare utveckla, sökt vidmakthålla intresset för föreningen och dess verksamhet.

Förutom en del frågor av mindre betydelse, som styrelsen haft att behandla, har beslut, fastän sent, fattats att anordna en vårtävling, varom särskild notis finnes införd här nedan.

Styrelsen hoppas emellertid att föreningens verksamhet alltfört måtte omfattas med samma intresse från allmänhetens sida som hittills och att medlemmarna enigt måtte sluta upp kring vår förening och stödja dess strävan samt med fränscende av alla personlighetshänsyn hjälpa styrelsen att föra saken framåt.

Sekreteraren.

FÖRENINGENS VÅRSAMMANTRÄDE

kommer att avhållas tisdagen den 30 maj kl. 7 e. m. å Strand Hötel.

Föredragslista:

1. Val av 2 personer att jämte ordföranden justera dagens protokoll.
2. Revisorernas berättelse för år 1921 års förvaltning.
3. Fråga om ansvarsfrihet för styrelsen.
4. Meddelande från styrelsen angående omorganisationen.
5. Val av ledamöter och suppleanter i styrelsen efter dem som ställt sina platser till förfogande samt vakanser.

För tillträde till sammanträdet måste medlemskort för 1922 eller ständigt medlemskort uppvisas.

VÅRTÄVLING. Styrelsen har beslutat att i likhet med föregående år anordna en vårtävling, som avhålls torsdagen den 25 maj (Kristi Himmelsfärdsdag).

För tävlingen är följande program uppgjort:

Samling vid Djurholmsbanans station vid Engelbrektsgratan den 25 maj kl. 8 f. m. Tåg avgår kl. 8:20 f. m.

Tävlingen omfattar skydds-, spår-, rapport- och sjukvårdshundar och är uppdelad i 3 klasser nämligen ungdoms- vanlig- och segrarklass. Rätt att tävla i ungdomsklass tillkommer förare och hund som tidigare icke deltagit i officiell tävling. Av F. S. S. S. H. antagna regler och stadgar tillämpas ävensom i till-

lämpliga delar S. K. K:s stadgar för hundutställningar.

Tävlingsledare: Sergeant E. A. Bergström.

Prisdomare: Kapt. C. Skarin, Kamrer P. Sundqvist och Kamrer Axel Nilsson.

Suppleanter: Kommissarie C. A. Chrona och Kriminalöverkonstapel C. Åkerblad.

Priserna utgöras dels av medaljer och dels av hederspris.

Anmälningstiden utgår den 22 maj och skola anmälningarna insändas till Sekreteraren. Startavgiften är i ungdoms- och vanlig klass kr. 10:— samt i segrarklass kr. 15:— .

BRUKSHUNDSREGISTER. Från och med innevarande år kommer föreningen att upplägga ett brukshundsregister i enlighet med "Prövnings- och tävlingsstadgarnas" § 2. Berättigad att införas i detta register är varje föreningsmedlem tillhörig hund, som vid av föreningen eller andra med Svenska Kennelklubben associerade föreningar eller klubbar anordnade provningar eller tävlingar endera skydds-, spår-, sjukvårds-, eller rapporthundsklasserna uppnått en poängsumma, som berättigar till erhållande av betyget "godkänd". Anmälan skall innehålla uppgift om tiden för resp. provning eller tävling, den anordnande föreningens eller klubbens namn, den klass, i vilken hunden tävlat samt namnen å de vid provningen eller tävlingen fungerande prisdomarne. Avskrift av hundens stamtavla jämte registreringsavgiften Kr. 2:—, insändes tillsammans med anmälan till föreningens sekreterare, som över registreringen utfärdar intyg.

De beteckningar, som användas vid hundarnas registrering äro:

För skydds-(patrull-)hundar: Ph. nr
 » spår-(kriminal-) » Kh. nr
 » sjukvårdshundar . . . : Sh. nr
 » rapporthundar : Rh. nr

Till bruksregistret anmälda hundar:

8. *Bellis-Hyrde*, 183 U., Schäfer, äg. Stadsfiskal Pehr Wærnmark, Söderhamn. (F. S. S. S. H. 16/9 1921 — Skyddshundsklass — 523 poäng).

SJUKVÅRDSHUNDSDESSYRKURS.

De föreningsmedlemmar i Stockholm eller dess närhet, som äro villiga stödja föreningen genom att med sina hundar deltaga i en tilltänkt kurs för utbildning av sjukvårdshundar och förare av sådana, torde godhetsfullt snarast skriftligen anmäla sig hos Sekreteraren. Hundarna böra vara omkring ett år gamla och helst odresserade. Kursen är avgiftsfri men anmälningen är bindande. Premier och särskilda krigshundsförarmärken komma att utdelas åt efter prövning godkända förare med likaledes godkänd hund. Kursen beräknas komma att pågå cirka 4 månader med övningar på för deltagarna lämpliga tider.

Sekreteraren.

MEDLEMSAVGIFTEN. Årsavgiften är Kr. 10:— och uttages mot postförskott vid medlemskortets översändande samt berättigar till gratis erhållande av föreningens tidskrift. Anmälan om inträde kan göras hos sekreteriatet eller genom någon föreningsmedlem. Om den inträdande äger hund av raser, som föreningen omfattar, torde uppgift å rasen meddelas.

Medlemmarna erinras om vikten av att *omgående*

DANSKA KENNELKLUBBENS JUBILEUMSUTSTÄLLNING

DEN 12—14 MAJ 1922.

Danska Kennelklubben kunde i år fira sitt 25-års jubileum med en större hundutställning. Som lokal hade klubben lyckats erhålla Teknologiska institutets stora utställningshall, centralt belägen i närheten av Rådhusplanen. Man märkte genast att utställningskommittéerade tagit intryck av de stora tyska utställningarna, ty de yttre anordningarna voro mycket smakfulla, tilltalande och praktiska. Lokalen var dammfri och hundarna hade det mycket bekvämt och prydligt. Flaggor och guirlander gav det hela en festlig prägel.

Omkring 400 hundar voro utställda, det största antal, som klubben hittills haft att uppvisa. Av dessa representerades våra skyddshundsraser av ett 80-tal och bland dessa hade 5 hundar svenska ägare. Klubben hade gjort allt för att få framstående specialister till

meddela adress- och titelförändringar till Sekreteraren i F. S. S. S. H. adress: *Sundbyberg*.

ANMÄRKNINGAR MOT TDSKRIFTENS DISTRIBUTION torde godhetsfullt omedelbart anmälas till sekreteriatet.

FÖRENINGSMÄRKEN kunna nu rekvireras från sekreteriatet. Märket, som är mycket vackert, är utfört i överensstämmelse med förut fastställd modell (se kichéen å omslagssidan) i förgyllt silver och blå emalj och är till storleken ungefär som en ett-öring. Priset, kr. 6.— plus porto 40 öre, insändes samtidigt med rekvisitionen.

Märkena kunna ock rekvireras från juveleraren **Henrik Karelfelt Regeringsgatan 10 Stockholm**. Varje medlem bör bära föreningens märke.

DE HUNDÄGARE, som önska få sina hundar dresserade för privatbruk, kunna hos sekreteraren erhålla anvisning å lämpliga dressörer.

RÅD OCH UPPLYSNINGAR i föreningens syfte lämnas beredvilligt av sekreteraren, Kamrer P. Sundqvist Sundbyberg, A. T. & R. T. Sundbyberg 324. Föreningens postadress är numera: Föreningen Svenska Skydds- och sjukvårdshunden, Sundbyberg.

domare. I stort sett var dock hundmaterialet ganska medelmåttigt. Schäfrarna dominerade till antalet med omkring 50 st. Domare var den säkre, martialiske major Snorrenpfeil från Berlin. Han var en sträng domare. De moderna synpunkter, han lade till grund för bedömningen, gjorde, att de gamla värderingarna betydligt kullkastades och flera forna stjärnor degraderades. Den bästa schäfern var *Anka v. Springeberg*, tillhörig veterinär R. Sörensen i Horsens. Det var en tik av utomordentlig skönhet och ädelhet. Man kunde knappt se sig mätt på henne, men så var hon ock en av de "stjärnor", som nyligen blivit importerade från Tyskland. Därefter kom *Blücher-Beowulf v. Hochkönig*, tillhörig herr G. Kreigbaum, Nyborg. Båda fingo 1:sta segrarpris och omdömet mycket goda. — Till domare

av dobermannpinscher och rottweiler hade förvärvat den för dessa raser så kanksapsrike herr H. Grieshaber från Berlin. Här blev bedömningen ännu strängare, enär han till grund lade den moderna typ, som på utställningen representerades av herr Schönbecks båda nyimporterade hundar. Förste segrare blev sålunda *Arno von Tannenberg* med omdömet att helhetsintrycket var "fortrinligt". Den andre av herr Schönbecks hundar, tiken *Branda Kriemhilda von Nibelungenhort*, född d. 2 maj 1922, kunde blott utställas i ungdomsklass, enär D. K. K. fordrar en ålder av minst 15 månader för att få utställas i öppen klass, erhöill följande domaromdöme: "En första klasses hund i naestan alle punkter, med meget smuk halslinie, god front, utmerket bygning og stand. Udstillingens bedste dobermannpinscher." — Rottweilern *Arbo Torfwerk*, ägare pastor E. Berlin, Duvbo, erhöill 1:sta

pris i öppen och 1:sta pris i segrarklass samt som hederspris D. K. K:s stora silverpokal. Domareomdömet var följande: "Helhetsintrycket är fortrinligt. I alle dele — saerlig i Huvuduttrycket — en första klasses hund". — Airedaleterrierna bedömdes av friherre Carl Leuhusen och av honom erhöill Jazz Roedrich, äg. Disponent H. Hallgren, Göteborg, sina vanliga 1:sta pris och hederspris.

Det är ett gott sätt, som danskarna ha att i hundboxarna utsätta domarnas omdöme av förtjänster och fel hos varje hund. Därigenom kan en åskådare själv studera och bilda sig ett verkligt omdöme, hur en god hund verkligen skall se ut. Detta vore något, som även borde införas vid våra hundutställningar. Men vad vi icke skola taga efter är danskarnas 3-dagars utställningar, ty det blir för långt och tröttande både för utställare och djur.



SVENSKA ROTTWEILERKLUBBEN

Den första specialklubben för en enskild ras bland våra skyddshundar har bildats i vårt land och heter *Svenska Rottweilerklubben* eller *S. R. K.* såsom den väl ofta kommer att betecknas. Klubben är associerad med Svenska Kennelklubben och Deutscher Allgemeiner Rottweilerklub i Stuttgart.

Klubbens ändamål är enligt stadgarna "att befordra intresset för hundar av rottweiler-ras, att verka för höjandet av dess avel och utbreda kännedom om denna ras' utmärkta egenskaper och lämplighet för danandet av goda skydds- och sällskapshundar".

Styrelsen består för närvarande av följande personer: Kammarherre, Baron R. Rudbeck, ordförande; Pastor E. Berlin, vice ordförande; Kamrer G. Uhnér-Udbye, sekreterare; Herr E. Ramberg, skattmästare; Kapten S. Schrewelius, klubbmästare; suppleanter äro Notarien Axel Berlin, Sergeant E. Bergström och Herr R. Paulsson.

Vi kunna icke annat än gratulera denna hundras, som ännu icke ens räknar ett hundratat individer inom vårt lands gränser, att ha kommit under en in-

siktsfull klubbledning, så att aveln och uppfödningen redan från början ledas in på rätta vägar.

Redan under den korta tid, som klubben existerat, har den bedrivit ett energiskt arbete, i det att genom dess bemedling en av Tysklands bästa avelshundar fått importeras, vidare har klubben uppsatt vandringspris och anordnat smärre klubbtävlingar för sina hundar för att sporra medlemmarna att ha sina hundar tränade för deltagande i större, allmänna tävlingar.

Denna specialklubb kommer säkert att få utföra ett gott arbete inom hundvärlden och bli ett förenande band mellan alla rottweilerägare över hela landet. Gång efter annan kommer klubben kalla till sammanträden med föredrag och personlig samvaro, anordna träningstävlingar och utställningar. Klubben har uttryckt sin önskan om intimt samarbete med F. S. S. S. H. och har på begäran fått löfte att använda Svensk Skyddshundstidskrift som sitt tidningsorgan.

"Mit Rottheil" hälsa vi den nya klubben och önska den all framgång.

Red.



N Å G R A F R Å G O R

Det referat som i Dagens Nyheter för den 18 april gavs av sista dressörkursens prövning avslutades på följande sätt: "Ett fromt önskemål är nu att få till stånd en kurs för utbildande av examinatore och prisdomare, och dessutom hoppas man att få tillbaka hr Bergström som instruktör."

Genom detta önskemåls formulering och sättet för dess framställande kan man taga för alldeles avgjort, att det icke härstammar vare sig från redaktören för D. N:s sportnyheter, från ansvarigt håll inom föreningen eller från någon elev i kursen. Att så är framgår även med tydlighet av den protest mot uttalandet i vad mån det angick instruktören hr E. Sandstedt, som följande dag var intagen i samma tidning.

Då nu givetvis den verkliga författaren menar — om han överhuvud menar någonting med sitt uttalande — att de senast fungerande examinatore och prisdomarna icke varit kompetenta att sköta sitt kall, skulle jag vilja rikta några frågor till denne författare här i vår tidskrift, där en diskussion om fackfrågor bättre hör hemma än i de dagliga tidningarna, och där jag med säkerhet kan vända mig direkt till just denne verkliga författare. Jag anser mig hava anledning därtill, enär jag de två sista åren fungerat såsom examinator vid dressörkursernas avslutning.

1. I vilket avseende hava examinatore och domare visat sådan bristande kompetens, att en special utbildningskurs anses behövlig?

2. Hur skulle en sådan kurs anordnas i praktiken, och vilka utbildningsämnen skulle den omfatta?

3. Vem här i Sverige skulle vara kompetent att leda och utbilda en sådan kurs?

4. På vad sätt har författaren kommit under fund med examinators bristande kompetens, då denna ju huvudsakligen ådagalägges genom sättet att leda det muntliga förhöret och detta endast åhöres av prövningsnämnden och vederbörande elev?

5. Anser sig till slut författaren, vars anonymitet genom det i referatet synliga intresset för "våra präktiga rottweiler" icke torde vara så svår att genomskåda, gagna föreningen och dess anseende genom att på detta sätt inför en okritisk och osakkunnig allmänhet giva antydningar om förmenta missförhållanden inom föreningen i stället för att i vår tidskrift eller till styrelsen inkomma med reella förslag, som kunna bli föremål för saklig diskussion och prövning?

Stockholm den 26 april 1922.

C. Skarin.

I N N E H Å L L

	Sid.		Sid.
Airedale-terriern. Av Fru <i>Leif Sörvik</i>	61	Föreningsmeddelanden	74
Standard för airedaleterriern	66	Nyantagna medlemmar	73
Standard för dobermanpinschern	67	Kennelnotiser	74
Rapporthunden. Av kamrer <i>F. G. Uhnér-Udbye</i> .	68	Danska kennelklubbens jubileumsutställning . . .	76
Frågor och Svar	73	Svenska Rottweilerklubben	77
		Några frågor	78

Från Topp till Tå

ekipera sig

Herrar, Damer och Barn
för sällskap, resa, sport och
vardagsbruk på allt sätt

fördelaktigast hos

PAUL U. BERGSTRÖMS A. B.

Drottninggatan 74—78 - Stockholm

Dressörer och Hundvårdare

Vita Skyddsrockar (långa, med löstagbara
knappar Kr. 17.50

Kakhi d:o d:o d:o d:o Kr. 17.50

Overalls, grå, av extra prima kval. Kr. 19.—

Insänd mått: Bröstvidd runt kroppen under
armarne och för overalls även längd (dryga mått).

Aktie Bolaget VENDIMUS

Drottninggatan 80. A. - Stockholm
Rikstelefon 13379

Fina Rottweilervalpar

födda den 11 maj 1922, e. *Arbo Torfwerk*, 338
U.; Dsk H. S. B. 27231; I. R. Z. 954, som erhållit
många 1:sta pris och hederspris, 4 gånger »Vor-
züglich» i Tyskland samt 1:sta segrarpris och he-
derspris i Köpenhamn 1922, u. *Topsy av Åsö*, 182
R, första pristagare vid F. S. S. S. H:s skydds-
hundstävling i Sthlm 1921, finnas till salu. När-
mare underrättelser hos polisöverkonstapel A.
Johansson, Åsögatan 26, Stockholm

Telefon Söder 3453.

Finaste AIREDALE-TERRIERN i Skandinavien



Sv. Kennelklubbens Avelshund

Champion Jazz Roederich

(S. K. K. S. 130 T, Dsk H. S. B. 26108)

Ädlaste exteriör! Djupa färger! Temperaments-
full, men gott humör! 21 1:sta, segrare-, heders-
o. vandringspris 1920—22 i Stockholm, Göte-
borg och Kristiania. Uppgörelse med ägaren

Disponent *H. Hallgren*,
Tegnergatan 16 - Göteborg.



Liese-Lotte von Nibelungenhort

Dobermannpinschervalpar
till salu.

Efter *Liese-Lotte von Nibelungenhort*, 1:sta pris
ö. kl. Göteborg 1921 och *Pojken från Assars-*
torp, flera 1:sta pris och hederspris.

Willtorps Kennel. Fru *Rut Pettersson*, Storvik.