



# SKYDDSDSHUNDEN

NOV. 1920  
N:o 2

I REDAKTIONEN: Brandkapten C. GYLLENHAMMAR, Kammarrätsrevisor G. FALLSTEDT-LINDHOLM, Hr. G. SANDSTEDT. Redaktör och ansvarig utgivare: K. A. ROSENBLAD  
Redaktion: REGERINGSGATAN 18, STOCKHOLM. Rikstel. 21714

LÖSNUMMER  
75 öre

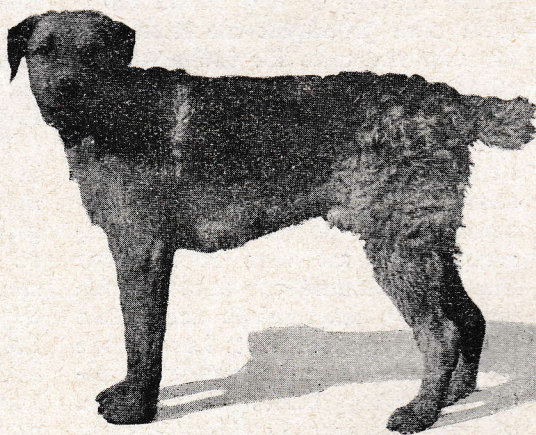
Föreningen Sv. Skydds- och Sjukvårdshundens tävlingar och utställning  
den 24–26 sept. 1920.

*Pristagare i skydds- och spårhundstävlingarna.*



*Prinz,*

förare polisk. E. A. Bergström,  
ägare Polisverket, Stockholm.



*Ragg,*

förare dir. O. Björklund, äg. densamme.



*Senta,*

förare överkonst. S. A. Johanson,  
äg. Polisverket, Stockholm

F. S. S. S. H. anordnade den 24–26 sept. sina första allmänna tävlingar för skydds-, spår-, rapport- och sjukvårdshundar och i samband med dem den 26:e sin första utställning omfattande de fyra raserna schäfer, rottweiler, dobermannpinscher och airedaletterier. Såväl tävlingar som utställning gynnades av vådrets gudar med det härligaste höstväder, som gärna kan tänkas.

För att börja med tävlingarna voro dessa förlagda på Djurgården, appell-, stövning-, mandressyr- och



*Bissa,*

förare handl. O. Dahl, äg. densamme.

vattenproven på Svenska Lufttrafikbolagets område, som synnerligen välvilligt ställts till förfogande, och spårningsarbetet i triangeln Livregimentets Dragoners kaserner–Lidingöbro vårdshus–Lufttrafikbolagets hangarer. På grund av de enstaka anmälningarna i rapport- och sjukvårdshundsklasserna inställdes tävlingarna i dessa. Inom skydds- och spårhundsklasserna voro anmälningarna så mycket flera, vilket också gjorde, att bägge anslagna dagarna, den 24 för hun-



darna och den 25 för tikarna, helt och hållet måste tagas i anspråk. Som domare hade Föreningen lyckats förvärva assessor S. Wettermark, polisupplysningsman F. O. Pedersen från Gävle och poliskonstapel E. Pettersson från Alingsås.

Samlingen för de tävlande var utsatt till kl. 9 f. m. å Karlaplan, varefter »avmarschen» skedde med bilar till vägknuten vid Livregementets Dragoners kaserner, i vilkas närhet de första spåren voro utlagda. Efter vederbörlig besiktning av hundarna, vilken verkställdes av professor Hj. Dahlström, började spårningsarbetet, först efter föremål och sedan efter person för de hundar, som deltog i spårhundsklassen, endast efter föremål för hundar anmälda i skyddshundsklassen. Bland hundarna, som deltog i bägge klasserna, var det egentligen endast dobermannpinschern Prinz von Schöntau, som kunde sägas hava en riktigt lycklig dag i denna tävlingsgren. De övriga lyckades icke så bra som man kunnat vänta av bland annat så dugliga spårare som schäfern Faust von Ottensen och airedaletterien Ragg. Av de enbart i skyddshundsklassen anmälda lyckades schäfern Frank från Schäferland utmärkt, varemot Spej av Ekbacken icke var fullt så bra som han kan vara. Tikarna gynnades av lyckan i betydligt högre grad, som synes av tabellerna, och lade jag särskilt märke till rottweilerna Senta von Taunus och Warna av Åsö, den senare ehuru hon hade åtskillig otur på spåret efter person. Schäfern Percy var även bra. Sedan spårningen var avslutad, fortsattes tävlingarna i de återstående grenarna på Lufttrafikbolagets område. Särskilt i proven i mandressyr presterades åtskilligt av hög klass i synnerhet av Prinz, tätt följd av rottweilertiken Gyllis-Paddy.

Först vid mörkrets inbrott fingo tävlande, domare och funktionärer draga hemåt efter väl förrättat arbete. Av de nämnda torde domarna haft det tyngsta arbetet på sin lott. Deras åliggande medgav ej några pauser, de fingo ligga i selen från tidigt på morgonen till mörkrets inbrott under bägge dagarna, varigenom de visade ett intresse, som fordrar en särskild eloge.

Efter tävlingarna på lördagen den 25:e var middag anordnad på Hotell Kronprinsen och hade ett stort antal medlemmar hörsammat kallelser. Middagen, som var utmärkt väl arrangerad av t. f. klubbmästaren, direktör Oskar Björklund, för-

flöt under angenämaste stämning, som kulminerade, när hovmästaren kom in med en »skyddshund» av vatten i fast form. Jag sade »skyddshund», men det kanske var en »sjukvårdshund», ty han dög säkert att lägga kalla omslag med. Vilken ras han tillhörde, var kanske svårt att säga, men alla voro nog överens om, att »vattenarbetet» i den form det var, var utomordentligt lyckat. Meddelandet från en värderad medlem, att han förmått hopbringa en större summa av den snöda mammon som grundplåt till ytterligare ett vandringspris för tävlingar försämrade naturligt nog icke stämningen.

Tidigt följande morgon öppnades i ridhuset vid Stadion utställningen, som omfattade ett nittiotal representanter av de förut nämnda raserna. För att vara Föreningens första utställning var antalet glädjande nog, men måste detta ökas högst betydligt till ett kommande år. Kunde alla medlemmar då förmå lika många hundägare att ställa ut som kamrer G. Uhnér-Udbye förmådde detta år, skulle ökningen verkligen bliva storartad. Schäfrarna dominerade till antalet. Därnäst kommo rottweilerna, som mötte upp med ett tjugotal, väl den största samling en svensk hundutställning haft att uppvisa. Bland dobermannpinschern lade man märke till köpman S. Schönbecks, Ystad, bägge tikar Champion Tussan av Lillbo och Ammi av Västerled, vilken för övrigt nu erövrade det efterlängtade championatet. Ett annat championat erövrades av pastor E. Berlins, Sundbyberg, rottweilertik Gyllis-Weila. En kullsystem till henne, direktör G. Wahlstedts Champion Gyllis-Wakta,



Priser vid Skydds- och Spårhundstävlingarna.

var även utställd, ehuru utom tävlan. Som domare hade välvilligt ställt sig till förfogande de framstående kennelmännen förste brandkapten C. Gyllenhammar (för dobermannpinscher), ingenjör W. Zirkenback (för rottweiler och schäfer) och baron C. Leuhusen (för airedaletterier).

Bedömningen, som skedde på planen utanför ridhuset, började kl. 9 f. m. och var ej avslutad förrän vid 3-tiden, varefter prisutdelningen för utställningen förrättades av professorskan Dahlström.

Kl. 5 stängdes utställningsportarna och ägarna fingo hemta sina mer eller mindre prisbelönta älsklingar.

Sist men icke minst må omtalas, att antalet till tävlingarna och utställningen skänkta hederspris uppgick till det ståtliga antalet av 28 st. Härtill kom ett dyrbart vandringspris för tävlingarna. Av hedersprisen voro sex skänkta av Föreningen, ett av Svenska Kennelklubben och ett av Svenska Skyddshundsklubben i Göteborg. För övriga skänkta hederspris står Föreningen i tacksamhetsskuld till direktör G. Wahlstedt, kamrer och fru G. Uhnér-Udbye, juvelerare O. Richter, kamrer och fru P. Sundqvist, direktör C. Edv. Leidesdorff, doktor Å. Åkerlund, källarmästare F. Hedström, överkonstapel S. A. Johansson, handlande E. Södergren, herrar F. Ramberg, Fr. Carlsson Stomatofabriken, Annonsbolaget m. fl. *Sekr.*

F. S. S. S. H. håller ordinarie höstsammanträde å Östermalmskällarens festvåning tisdagen den 14 dennes kl. 7 e. m. Efteråt är en enkel supé anordnad. Pris 8 kr. för smörgåsbord och varmrätt. Kaffe, sprit och cigarrer betalas särskilt.



## När skyddshundarna kommo till Sverige.

En intervju med stadsfiskal  
G. Lidberg.

Den, som skriver de här raderna, kommer väl ihåg vilket uppseende det väckte när Kennelklubben första gången i samband med sin vanliga utställning lät ett par tyska polismän framföra sina skyddshundar. Det ansågs som något mycket underbart alltihop och det var till och med inte utan att en snäll tidning skrev något om hur absolut främmande för all kultur det var att så där jaga människor med hundar. En skribent var till och med så upprörd att han drog fram »Onkel Toms stuga» och liknade våra framtida hundförare vid negerjägarna. Det var då det.

Nu är det annorlunda. Varken Björklund, Johansson eller Bergström eller vad nu våra hundföra-



Stadsfiskal G. Lidberg

rechampions heta löpa någon som helst risk att kallas slavfösare, när de låta sina respektive vovvar beta bovarne lusten att röra sig utan husses tillåtelse.

En man, som genom sin ställning till pressen och genom sitt diplomatiska sätt att lancera saken gjorde skyddshundssaken den allra största nytta under dess första år, var dåvarande detektivchefen, stadsfiskal Lidberg. Och för en av Skyddshundens medarbetare har stadsfiskal Lidberg berättat litet om hur poliseriket fick sina första hundar och hur saken sedan utvecklades.

Det var efter Kennelklubbens utställning 1909, då två tyska polismän hade uppvisning med schäfern Hector och rothweilern Flock. Bov var förresten den gången löjtnant Gisiko och hur dusterna togo sig ut framgår av bilden, tecknad av konstnären Gunnar Widholm vid uppvisningen för Sthlms Dagblad. Hr Widholm skänkte förresten sedan bilderna till stadsfiskal Lidberg och har

(Fortsättning å sid. 6.)

## Prisdomareberättelse.

### DOBERMANNPINSCHER.

Såsom totalomdöme om de 15 hundar som funnos utställda torde kunna sägas, att de utgjorde en liten men utvald skara. I synnerhet hanhundarne voro av mycket god kvalitet.

### A-HUNDAR:

#### Ungdomsklass:

- 7 Lux: Mycket ädelt djur av bra storlek (64 cm.), vacker färg. I pris.
- 8 Lux: Kvadratisk, vacker kroppsbyggnad, vackert huvud, bröstet kunde vara djupare, färgen för ljus. I pris.

#### Öppen klass:

- 7 Se ungdomsklass I pris.
- 8 Se ungdomsklass I pris.
- 12 Greve Chick av Lillbo, visade sig nu betydligt mera till sin fördel än under S. K. K:s utställning, kraftig hund av god typ, något för ljus i färgen, pannavsatsen är dock väl stor och kinderna för kraftiga. I pris.
- 13 Champion Pheil av Nygård: Mycket vacker exteriör, väl samlad hund, bra ben och tassar. I pris.
- 14 Dobbye: Färgen icke ren, kinderna väl kraftiga, varigenom nosen verkar för spetsig. II pris.
- 15 Kej von Thüringen: För ljus färg, dålig hårrem. II pris.

- 82 Lord: Kraftig hund med vackert huvud och bra färg. Ryggen kanske något för lång. I pris.

#### Segrarklass:

- I denna klass tävlade n:ris 7, 8 och 82.
- 7 I pris och hederspris.
- 82 II pris.
- 8 III pris.

7 Lux placerade sig här genast såsom I pristagare. Om ordningsföljden mellan de andra två var jag mera tveksam. Jag satte dock denna gång 82 Lord såsom andra pristagare och 8 Lux såsom tredje på grund av den förras vackrare färg.

### B-TIKAR:

#### Ungdomsklass:

- 9 Flory Kickan: Mycket ädel tik med vacker färg, väl kuperad, bakbenen något stela, för fet. I pris.
- 10 Sussy: Ädel tik, kvadratisk, men allt för liten och späd. I pris.
- 11 Molly II: Ädel typ, ganska vackert huvud, näsryggen dock något uppåt, älvd, något för hög bakdel. I pris.

#### Öppen klass:

- 9 Se ungdomsklass I pris.
- 10 » » II pris.
- 11 » » I pris.
- 16 Champion Tussan av Lillbo: Ädel tik med synnerligen vackert huvud, den bruna färgen för ljus och tassarna för mjuka, ljusa ögon. Vad höjden beträffar i minsta laget. I pris.

- 17 Guardy: Ryggen väl lång, för kraftiga kinder, vacker färg. II pris.

- 83 Wanna: För lång rygg i förhållande till höjden, för kraftiga kinder. II pris.

- 84 Lissie von Thüringen: Kvadratisk, bra färg men litet, kort huvud; för långt kuperad svans och för långa öron, dålig hårrem. III pris.

- 91 Ammi av Vesterled: Ädel tik med vacker färg, öronen väl långa. I pris.

Såväl 16 och 91 som 17 utställdes med valpkullar.

#### Segrarklass:

- Här ställde n:ris 9, 16 och 91 upp och tilldelade jag här
- 91 I pris och hederspris.
- 16 II pris och
- 9 III pris.

Vad Ammi beträffar visade hon sig mera till sin fördel än Tussan. Den senare placerar sig enligt min åsikt huvudsakligen på grund av sitt ädla huvud. Hade Florry Kickan varit i bättre kondition hade jag säkerligen denna gång satt henne som andra pristagare i segrarklassen.

I parklassen voro endast n:ris 16 och 91 anmälda och erhöilo de i denna klass ett välförtjänt I pris.

För all god hjälp ber jag att till min utmärkta ringsekreterare fru Greta Tillberg få frambära mitt hjärtligaste tack.

Stockholm den 3 oktober 1920.

CARL GYLLENHAMMAR  
Förste Brandkapten.



## TÄVLINGSRESULTAT VID F. S. S. S. H:s

Hundens namn	Ras	Förare	Ägare	Medelpoäng i					
				Appell-övning	Stövning	Spårning	Man-dressyr	Vatten-arbete	S:a
<b>SKYDDSHUNDSKLASSEN.</b>									
Prinz v. Schöntau	d	Polisk. E. A. Bergström	Polisverket	208	44	47	295	32	626
Bissa av Sjöckulla	s	Handl. O. Dahl	Densamme	167	50	45	275	29	566
Senta v. Taunus	r	Polisök. S. A. Johansson	Densamme	203	31	47	252	0	533
Ragg	a	Direktör O. Björklund	Densamme	180	44	28	249	30	531
Frank fr. Schäferland	s	Fil. kand. C. Wikström	Densamme	177	45	45	227	31	525
Gyllis-Paddy	r	Stud. K. Rylander	Densamme	146	39	46	284	0	515
Spej av Ekbacken	s	Kassör E. Sandstedt	Densamme	191	49	35	203	36	514
Achim v. Löwenberg	s	Polisk. A. Ahlskog	F. S. S. S. H.	192	32	8	250	29	511
Warna av Åsö	r	Kamrer G. Uhnér-Udbye	Densamme	168	53	47	206	0	474
Topsy av Åsö	r	Polisök. S. A. Johansson	Densamme	127	25	35	270	0	457
Percy	s	Förvalt. A. Johansson	Stockholms Ben- mjölsfabrik	150	47	47	175	37	456
Lord	d	Polisk. E. A. Bergström	Ingeniör V. Carlsson	114	5	8	245	0	373
Sappo	s	Polisk. C. J. Lindström	Densamme	143	19	8	170	0	340
Molly av Espemoen	s	Herr Fr. Carlsson	Densamme	98	0	8	191	0	297
<b>SPÅRHUNDSKLASSEN.</b>									
Prins v. Schöntau	d	Polisk. E. A. Bergström	Polisverket	208	77	228	—	32	545
Senta v. Taunus	r	Polisök. S. A. Johansson	Densamme	203	69	224	—	0	496
Ragg	a	Direktör O. Björklund	Densamme	180	80	179	—	30	469
Percy	s	Förvalt. A. Johansson	Densamme	150	80	153	—	37	420
Warna av Åsö	r	Kamrer G. Uhnér-Udbye	Densamme	168	77	167	—	0	412
Faust v. Ottensen	s	Kassör G. Hedling, Sala	Densamme	209	80	75	—	0	364
Achim v. Löwenberg	s	Polisk. A. Ahlskog	F. S. S. S. H.	192	27	112	—	29	360
Gyllis-Paddy	r	Stud. K. Rylander	Densamme	146	64	140	—	0	350
Topsy av Åsö	r	Polisök. S. A. Johansson	Densamme	127	0	153	—	0	280
Boy av Sjöckulla	s	Stationsskrivare I. Berg	Densamme	163	0	0	—	0	163

FÖRENINGEN SVENSKA SKYDDSHUNDEN  
OCH SJUKVÅRDSDHUNDEN

## UTSTÄLLNING

i ridhuset vid Stadion söndagen den 26 september 1920.

## PRISLISTA.

## AIREDALETERRIER.

## Hundar:

1 *Muck II Roederich*, äg. fröken H. Jansson, Stockholm, 1:a pr. u. kl., 2:a pr. ö. kl. 2 *Lord Jack Clever*, äg. greve P. Hamilton, Stockholm, 2:a pr. u. kl., 3:e pr. ö. kl. 5 *Prinz*, äg. handlande G. Månsson, Albano, 1:a pr. ö. kl., 2:a pr. s. kl. 6 *Ragg*, äg. dir. Oskar Björklund, Stockholm, 3:e pr. ö. kl. 80 *Bob*, utställare assessor S. Wettermark, Stockholm, 2:a pr. ö. kl.

## Tikar:

3 *Lassy*, äg. fru Eva Reichenberg, Östersund, 1:a pr. u. kl., 1:a pr. ö. kl. 4 *Lady Babs av Vätorp*, äg. v. häradshövd. G. Huselius, Stockholm, 2:a pr. u. kl. 81 *Phusle*, äg. assessor S. Wettermark, Stockholm, 3:e pr. ö. kl.

## DOBERMANNPINSCHER.

## Hundar:

7 *Lux*, äg. intendent O. Söderlund, Stockholm, 1:a pr. u. kl., 1:a pr. ö. kl., 1:a pr. s. kl. och kamrer G. Uhnér-Udbyes hederspris. 8 *Lux*, äg. herr H. A. Görander, Stockholm, 1:a pr. u. kl., 1:a pr. ö. kl., 3:e pr. s. kl. 12 *Greve Chick av Lillbo*, äg. grossh. S. F. Landelius, Stockholm, 1:a pr. ö. kl. 13 *Champ. Pheil av Nygård*, äg. disp. A. Hesselblad, Lidingö villastad, 1:a pr. ö. kl. 14 *Dobbye*, äg. lärare E. Bergvik, Stockholm, 2:a pr. ö. kl. 15 *Kej von Thüringen*, äg. möbelhandlande O. Andersson, Sala, 2:a pr. ö. kl. 82 *Lord*, äg. ingenjör V. Carlsson, Stockholm, 1:a pr. ö. kl., 2:a pr. s. kl.

## Tikar:

9 *Florry Kickan*, äg. fru Th. Rosengren, Stockholm, 1:a pr. u. kl., 1:a pr. ö. kl., 3:e pr. s. kl. 10 *Sassy*, äg. handl. C. Carlsson-Blomqvist, Stockholm, 1:a pr. u. kl., 2:a pr. ö. kl. 11 *Molly II*, äg. herr Nils Lindell, Stockholm, 1:a pr. u. kl., 1:a pr. ö. kl. 16 *Champ. Tussan av Lillbo*, äg. köpman S. Schönbeck, Ystad, 1:a pr. ö. kl., 2:a pr. s. kl., 1:a pr. parkl. 17 *Guardy*, fru Ö. Lilliebörn, Älvsjö, 2:a pr. ö. kl. 83 *Wanna*, äg. dir. A. Schulze, Stockholm, 2:a pr. ö. kl. 91 *Ammi av Vesterled*, äg. köpman S. Schönbeck, Ystad, 1:a pr. ö. kl., 1:a pr. s. kl., 1:a pr. parkl. och Stomatofabrikens hederspris. 84 *L'ssie von Thüringen*, äg. köpman R. Blom, Stockholm, 3:e pr. ö. kl.

## ROTTWEILER.

Föreningen Sv. Skydds- och Sjukvårdshundens uppfödarpriis till Kennel Udbyhus, kamrer Uhnér-Udbye.

## Hundar:

18 *Gyllis-Treu*, äg. disp. K. Dillström, Sundsvall, 2:a pr. u. kl., 2:a pr. ö. kl. 20 *Nalle av Udbyhus*, äg. löjtn. S. E. son Camitz, Sala, 2:a pr. u. kl. 21 *Jido av Udbyhus*, äg. fru A. Uhnér-Udbye, Stockholm, 1:a pr. u. kl., 1:a pr. ö. kl., 3:e pr. s. kl., 1:a pr. parkl. 22 *Tello av Åsö*, äg. herr O. Norén, Stockholm, 1:a pr. u. kl., 1:a pr. ö. kl., 2:a pr. s. kl. 23 *Tulle*, äg. akquisitionschef H. Wuerster, Stockholm, 2:a pr. u. kl., 2:a pr. ö. kl. 35 *Gyllis-Dacke*, äg. handl. E. Södergren, Stockholm, 1:a pr. s. kl. och fru B. Carlssons hederspris.

## Tikar:

24 *Passy av Åsö*, äg. krim.-konst. J. Grönlund, Stockholm, 2:a pr. u. kl., 2:a pr. ö. kl. 26 *Weila av Udbyhus*, äg. kamrer P. Sundqvist, Sundbyberg, 1:a pr. u. kl., 1:a pr. ö. kl., B. O. s. kl., samt "Mattes" hederspris. 27 *Wakta av Udbyhus*, äg. dir. E. H. Poon, Stockholm, 3:e pr. u. kl. 28 *Wäpna av Udbyhus*, äg. herr H. Lindahl, Stockholm, 1:a pr. u. kl. 29 *Waka av Udbyhus*, äg. detektiv R. Paulson, Stockholm, 1:a pr. u. kl., 1:a pr. ö. kl. 30 *Zintra av Åsö*, äg. dir. F. Kihlström, Stockholm, 2:a pr. u. kl., 3:e pr. ö. kl. 89 *Gyllis-Calissa*, äg. d.r. K.



TÄVLINGAR DEN 24-25 SEPTEMBER 1920.

<p>Pris och Hederspris</p>	<p>FÖRAREPRIS</p>										
<p>1:a och Juvelerare O. Richters                  2:a » Direktör G. Wahlstedts                  3:e » F. S. S. S. H:s                  4:e » Kennels av Åsö                  5:e » F. S. S. S. H:s                  6:e » Direktör C. Edv. Leidesdorffs</p>	<p>tilldelades nedanstående:</p> <table border="0"> <tr> <td>Polisk. E. A. Bergström</td> <td>Herr F. Hedströms</td> </tr> <tr> <td>Polisök. S. A. Johansson</td> <td>Warnas av Åsö</td> </tr> <tr> <td>Direktör O. Björklund</td> <td>Gyllis-Dackes</td> </tr> <tr> <td>Kamrer G. Uhnér-Udbye</td> <td>Kamrer och fru P. Sundqvists</td> </tr> <tr> <td>Stud. K. Rylander</td> <td>Jidos av Udbyhus'</td> </tr> </table> <p>»SKYDDSHUNDSPRISET»</p> <p>erövrades av handl. O. Dahl med schäfertiken Bissa av Sjökulla.</p> <p>I sammanhang med tävlingarna utdelas det av Kamrer och fru P. Sundqvist skänkta hederspriset »till den, som nedlagt synnerligen intresserat arbete för skyddshundssakens befrämjande» och tillföll detta Polisöverkonstapel S. A. Johansson.</p>	Polisk. E. A. Bergström	Herr F. Hedströms	Polisök. S. A. Johansson	Warnas av Åsö	Direktör O. Björklund	Gyllis-Dackes	Kamrer G. Uhnér-Udbye	Kamrer och fru P. Sundqvists	Stud. K. Rylander	Jidos av Udbyhus'
Polisk. E. A. Bergström	Herr F. Hedströms										
Polisök. S. A. Johansson	Warnas av Åsö										
Direktör O. Björklund	Gyllis-Dackes										
Kamrer G. Uhnér-Udbye	Kamrer och fru P. Sundqvists										
Stud. K. Rylander	Jidos av Udbyhus'										
<p>1:a och Svenska Kennelklubbens                  2:a » F. S. S. S. H:s                  3:e » F. S. S. S. H:s                  4:e » Doktor Å. Åkerlunds                  5:e » F. S. S. S. H:s</p>	<p>d = dobermannpinscher                  s = schäfer                  r = rottweiler                  a = airedaleterrier</p>										

O. N. Olander, Stockholm, 1:a pr. u. kl. 93 *Miska*, äg. disp. K. Bergström, Stockholm, 1:a pr. u. kl., 2:a pr. ö. kl. 31 *Warna av Åsö*, äg. kamrer F. G. Uhnér-Udbye, Stockholm, 1:a pr. ö. kl., 1:a pr. parkl. 32 *Gyllis-Weila*, äg. pastor E. Berlin, Sundbyberg, 1:a pr. ö. kl., 1:a pr. s. kl., championat och Kennel Udbyhus hederspris. 33 *Gyllis-Sassa*, äg. redaktör T. Blom, Stockholm, 1:a pr. ö. kl. 34 *Gyllis-Paddy*, äg. grosshandl. A. Rylander, Stockholm, 1:a pr. ö. kl. 3:e pr. s. kl. 85 *Wajta*, äg. kammarrättsrevisor G. Fallstedt-Lindholm, Stockholm, 1:a pr. ö. kl., 2:a pr. s. kl. 36 *Champion Gylis-Wakta*, äg. dir. G. Wahlstedt. Utom tävlan.

SCHÄFER.

Hundar:

37 *Roy*, äg. målaremäst. C. O. Svensson, Stockholm, 1:a pr. u. kl., 1:a pr. ö. kl., 1:a pr. s. kl. samt Sv. Skyddshundsklubbens i Göteborg hederspris. 38 *Vargalands Nero*, äg. fröken H. Hellberg, Tingstäde, 1:a pr. u. kl., 1:a pr. ö. kl. 39 *Billo från Ottodahl*, äg. källarmäst. A. E. Hedström, Stockholm, 1:a pr. u. kl., 1:a pr. ö. kl., 2:a pr. s. kl. 40 *Gaied av Gnesta*, äg. G. Stamm, Stockholm, 1:a pr. u. kl., 2:a pr. ö. kl. 41 *Käck av Lövsund*, äg. ing. E. Ljungqvist, Stocksund, 1:a pr. u. kl., 1:a pr. ö. kl. 42 *Willy*, äg. kapten S. Holmström, Stockholm, 1:a pr. u. kl., 1:a pr. ö. kl. 43 *Björn av Ek-*

*backen*, äg. handl. A. Strömberg, Djurs-holm-Danderyd, 3:e pr. u. kl. 44 *Roy av Ulvåsa*, äg. löjtnant S. Adrian, Örebro, 1:a pr. u. kl. 2:a pr. ö. kl. 51 *Axel (Spej) av Ekbacken*, äg. kassör E. Sandstedt, Stockholm, 2:a pr. ö. kl. 52 *Lust (Lusse)*, äg. herr D. Örling, Äppelviken, 1:a pr. ö. kl. 53 *Lejo av Lillbo*, äg. direktör A. Jakobsson, Tungelsta, 3:e pr. ö. kl. 54 *Frank från Schäferland*, äg. herr C. Wikström, Stockholm, 2:a pr. ö. kl. 55 *Boj av Sjökulla*, äg. stationsskrivare I. Berg, Stockholm, 1:a pr. ö. kl. 56 *Odin Alemannia (Unkas)*, äg. apotek. J. E. Andsberg, Sunne, 1:a pr. ö. kl., 3:e pr. s. kl. 57 *Järr*, äg. överkonst. G. H. Lindmark, Stockholm, 1:a pr. ö. kl., B. O. s. kl. 58 *Pan*, äg. källarmäst. G. Carlsson, Sala, 1:a pr. ö. kl. 59 *Tim*, äg. fru G. Ericson, Stockholm, 1:a pr. ö. kl. 60 *Sappo*, äg. poliskonst. C. J. Lindström, Stockholm, 1:a pr. ö. kl. 61 *Pojken av Mineberg*, äg. artisten J. R. Löfgren, Stockholm, 2:a pr. ö. kl. 62 *Prins av Lyckhem*, äg. dir. G. Jakobsson, Stockholm, 2:a pr. ö. kl. 87 *Tipp av Rosendahl*, äg. doktorinnan L. Brisning, Stockholm, 2:a pr. ö. kl. 92 *Tell nr 1* från Herdehundens kennel, äg. kapellm. G. Kraskowski, 1:a pr. ö. kl. 74 *Achim vom Löwenberg*, äg. fören. Sv. Skydds- och Sjukvårdshunden, Stockholm, 1:a pr. ö. kl.

Tikar.

45 *Sally (Ralla)*, äg. sjökapt. A. H. Ericsson, Västerås, 1:a pr. u. kl., 1:a pr.

ö. kl., B. O. s. kl. 46 *Vargalands Tulla*, äg. herr S. G. Lenne, Kvarnsveden, 1:a pr. u. kl., 1:a pr. ö. kl. 47 *Warga av Espemoen*, äg. herr J. S. Olsson, Stockholm, 1:a pr. u. kl., 1:a pr. ö. kl. 48 *Lissi*, äg. dir. E. H. Poon, Stockholm, 2:a pr. u. kl., 3:e pr. ö. kl. 49 *Kickan*, äg. kamrer A. Nilsson, Stockholm, 1:a pr. u. kl., 2:a pr. ö. kl. 50 *Leila*, äg. kapten A. Thuresson, Stockholm, 1:a pr. u. kl., 2:a pr. ö. kl. 63 *Molly av Espemoen*, äg. herr F. Carlsson, Stockholm, 1:a pr. ö. kl. 64 *Cissi av Sigvold*, äg. lantbr. C. A. Jansson, Hemmingsbo, Östervåla, 3:e pr. ö. kl. 65 *Cara*, äg. doktor I. Bolin, Äppelviken, 1:a pr. ö. kl. 66 *Pera*, äg. fru D. Torén, Stockholm, 2:a pr. ö. kl. 67 *Topsy*, äg. fröken Anna Tamm, Fånöö, 1:a pr. ö. kl., 1:a pr. s. kl. och herr E. Rambergs hederspris. 68 *Varga I av Tallarö*, äg. kamrer K. Bohlin, Tureberg, 2:a pr. ö. kl. 69 *Zenta av Lillbo*, äg. löjtnant G. Bjurling, Sala 1:a pr. ö. kl. 70 *Fagensbergs Stella*, äg. kaféidkare K. A. Karlsson, Stockholm, 1:a pr. ö. kl. 71 *Bissa av Sjökulla*, äg. handl. C. O. Dahl, Stockholm, 1:a pr. ö. kl., 3:e pr. s. kl. 72 *Sessan av Mineberg*, äg. fru A. Du Rietz, Stockholm, 2:a pr. ö. kl. 73 *Percy (Lessy)*, äg. Stockholms Benmjölsfabrik A.-B., Stockholm, 2:a pr. ö. kl. 90 *Saga*, äg. fabrikkör J. Magnusson, Smålandsstenar, 3:e pr. ö. kl. 75 *Molly*, äg. kapten C. Skarin, Stockholm, 2:a pr. s. kl.



välvilligt givit sin tillåtelse att de-  
samma nu reproduceras i Skydds-  
hunden. Senare samma år skulle hr  
Lidberg i ett tjänsteärende resa till  
Tyskland och fick då i uppdrag av  
dåvarande polismästare Tamm, som  
bekant stor hundvän, att i Ham-  
burg ta reda på huru de tyska polis-  
männen hade sin skyddshundsav-  
delning arrangerad.

I Hamburg sammanträdde hr  
Lidberg med den numera avlidne  
kände skyddshundsmannen, polizei-  
inspektör Hinsch, som med största  
tillmötesgående lät den svenska kol-  
legan ta del av alla till avdelningen  
hörande förhållanden. Vistelsen i  
Tyskland måste f. ö. hastigt avbry-  
tas. Ingenjören Ekenberg lät i sam-  
ma veva en av sina bekanta bomber  
springa härhemma och stadsfiskal  
Lidberg måste hem för att person-  
ligen leda spaningarne.



Hemkommen inrapporterade  
stadsfiskal Lidberg sina erfarenheter  
för polismästare Tamm med påföljd  
att dåvarande detektivkonstaplarna  
Caton och Åkerblad sändes ned  
till Hamburg för att studera. De  
vistades vid dressörsskolan en  
månad och kommo sedan hem med  
var sin av polisverket inköpta hund:  
Leo och Cora. En tid efteråt  
fick polisverket i present av den tyska  
polishundskolan rothweilern Zenta,  
som överlämnades till dåvarande  
detektivkonstapel Johansson. Zenta,  
som var unga valpen, kom förres-  
ten fram i ett högst bedrövligt skick



och man drog visst i tvivelsmål om  
hon skulle klara sig till livet, men  
hur Johansson pysslade med henne  
så kryade hon på sig. Strax efter  
fick överkonstapel Walldén sin hund  
Cara. Hundstall som i Hamburg  
kunde inte det svenska polisverket  
bestå sina fyrbenta medarbetare.  
Det var en gång tal om att anlägga  
ett sådant vid polishuset i Bränn-  
kyrka, men omständigheterna för-  
hindrade detta. Hade polishuset  
nybyggts hade kanske hundstallet  
blivit en verklighet men nu inköp-  
tes i stället ett redan färdigbyggt  
hus. De svenska polishunds-  
dresörerna fingo i stället ha sina hund-  
dar i hemmet.

»Apropos skyddshundarne», säger  
stadsfiskal Lidberg: »så ett par ex-  
empel. Jag var nere i Wien en  
gång för några år sedan. Där fin-  
nes utom staden på ömse sidor av  
Donau långa sträckor som tidtals  
äro bevuxna av manshögt gräs. De  
sträckorna voro förr ett kärt tillhåll  
för slöddret, som det var hart när  
omöjligt att driva ut ur grässnären.  
Så kommo kollegerna därnere att  
använda sig av hundarne och det  
hjälpde. Sträckorna evakuerades på  
ett sätt som intet övrigt lämnade att  
önska.

En historia som inte publicerats,  
fortsatte stadsfiskal Lidberg, »hände  
nere i Åhus. Den kände skydds-  
hundsdomaren, landsfiskal Setter-  
grens son tjänstgjorde som tillför-  
ordnad för sin far. Det uppstod  
bråk på ett fartyg i hamnen och  
landsfiskalen begav sig ner för att  
oskadliggöra bråkmakaren. En ma-  
tros hade slagit till sin kapten med  
ett tillhygge så att blodvite uppstått  
och satte sig till ett energiskt mot-

stånd när han skulle anhållas. Så  
gjorde landsfiskalens hund sin entré  
på arenan och om ett par minuter  
var karlen ställd efter alla konstens  
regler och följde villigt med. Men  
tillhygget? Karlen förklarade be-  
stämt vid förhör å landsfiskals-  
kontoret att han inte hade använt  
något tillhygge. Så medan man  
stod och diskuterade saken gjorde  
hunden sig diskret påmind genom  
att stöta husse i knävecket, först  
en gång och då han inte upp-  
märksammades en gång till. Nu  
tittade husse äntligen på sin hund  
och det befanns då att hunden stod  
med en korkskruv i munnen. Vid  
närmare efterseende befanns det att  
korkskruven var blodig och nu  
dröjde det inte länge förrän bekän-  
nelsen var klar. Mannen hade sedan  
han utdelat slaget dolt korkskruven  
i rockärmen och därefter under  
transporten, som skedde till fots,  
till polisstationen, lyckats låta den  
falla ur ärmen utan att observeras  
av polismannen. Men av hunden  
observerades tilltaget ögonblickligen.

På landsbygden och i storstä-  
dernas utkanter,» slutar stadsfiskal  
Lidberg, »äro hundarne ovärderliga  
och polismännen på dylika platser  
ha också mer och mer insett detta  
och antalet skyddshundar i aktiv  
tjänst ute i bygderna är också i  
stadigt stigande.»

Dorante.



Cora.

---

**F. S. S. H. håller ordina-  
rie höstsammanträde å Öster-  
malmskällarens festvåning  
tisdagen den 14 dennes kl. 7  
e. m. Efteråt är en enkel supé  
anordnad. Pris 8 kr. för  
smörgåsbord och varmrätt.  
Kaffe, sprit och cigarrer be-  
talas särskilt.**

---



## Vad en hundvän eller hundägare icke bör göra.

(Av professor *Hj. Dahlström*.)

(Forts.)

I en föregående artikel tog jag mig friheten giva en del råd till hundvänner och hundägare angående vanliga fel, som begås med hänsyn till uppfödning och skötsel av valpar. »Skyddshundens» redaktör har nu anhållit, att jag även skulle yttra mig rörande skötsel m. m. av den fullvuxna hunden, en begäran, som jag med nöje villfar, även om jag är rädd för, att jag sannolikt ej kommer med annat än för den erfarne hundvännen välkända saker. För nybörjaren kan det dock alltid finnas något att taga fasta på, och skulle jag därför vilja rubricera vad jag nu kommer att anföra såsom: vad en nybörjare icke bör göra.

### *Unghundens skötsel.*

Tidigare har påpekats, huru viktigt det är, att en hundvalp får lämplig och tillräcklig föda och god skötsel i övrigt vid den tidpunkt, då han tages från sin moder, samt tiden närmast därefter. Men även sedermera kan genom otjänligt eller ensidigt sammansatt föda, sjukdom eller brist på rörelse en under den tidigare valptiden lovande ungdom stäckas i sin utveckling och råka att helt misslyckas under uppväxttiden. Allt fortfarande måste man nämligen se till, att födans mängd är så avpassad, att unghunden icke stannar i växten, vilket man enklast kontrollerar med vågen åtminstone i början.

Under denna tid kan vidare genom rationell skötsel mycket förbättras, som möjligen brister med hänsyn till valpens kroppsform. Han måste hava riklig rörelse, om muskulaturen skall kunna utveckla sig på ett tillfredställande sätt. Rörelsen tvingar lungorna att arbeta mera, och bröstorgans såväl bredd som djup ökar. Fel i frambenens ställning bortarbetas dels genom att musklerna öka i omfång och styrka, dels genom att muskelfästena få ett gynsammare läge på en väl utvecklade bröstorgans än på en tunn och platt sådan.

Givetvis inverkar det alltjämt på kroppsformen, ehuru icke i så hög grad, som under den tidiga valptiden, att unghunden äger god tillgång till mineralämnen, antingen i form av ben eller brosk eller ock något lämpligt preparat, foderbenmjöl eller liknande som innehåller kalk, och som blandas med födan. En fråga varom hundkännare

hava mycket olika åsikter, är rörande den lämpligaste tiden för att börja dressyren av en hund. Enligt min åsikt bör denna börja redan med unghunden och rätt tidigt, den bör, om det är fråga om en »innehund», icke enbart inskränka sig till att hunden lär sig rumssnyggighet, utan han bör även bibringas en del andra färdigheter, som gör hunden trevlig vid det dagliga umgänget med honom. Han bör så t. ex. vänjas vid en bestämd liggplats, att få sin mat på en bestämd plats, som ej bör vara i köket, att få mat av en bestämd person, som helst bör vara hans husbonde, o. s. v. När tiden sedan kan vara inne för att börja hans speciella »yrkesutbildning» såsom skyddshund, jakthund eller dylikt, får bero de anlag han eventuellt visar, men är i övrigt mycket svårt att mera generellt yttra sig därom.

Till sist vill jag inlägga en bestämd gensaga mot att en frisk hund skall stympas på ett eller annat sätt genom att kastreras, att svansen avhugges eller öronen kuperas. Måste sådant likväl ske på grund av ett förkastligt utländskt mod påtvingats oss, så måste stypningen ske under bedövning.

### *Den fullvuxna hundens skötsel.*

Bland vanliga fel med hänsyn till den fullvuxna hundens skötsel skulle jag vilja påpeka följande. En allmänt utbredd åsikt är att en hund endast skall hava ett mål mat om dagen, vilket är alldeles felaktigt, ty därigenom tvingas han att mer eller mindre överlasta sin mage, ett missförhållande, som förr eller senare leder till en magkatarr eller åtminstone föranleder, att djurets mage blir onödigt utspänd, vilket i sin ordning förklarar, att magsäckens rörelser bliva mindre livliga och att maten smältes sämre. Två mål mat böra helst givas, ett något lättare mål på morgonen och ett stadigare vid middagstiden. På aftonen ges ingen föda, om man vill undvika oro och illamående hos djuret. Måltiderna böra serveras på bestämd tid och vad som icke förtäres, får icke stå kvar till nästa mål, utan måste hunden hava klart för sig, att ny mat rustas till för varje gång.

Vad födan skall utgöras av må bero på de förhållanden, under vilka hunden lever. Födan får likväl ej vara ensidig, i det att en uteslutande utfodring med kött kan vara lika olämplig som utfodring med med enbart växtföda. En hund (fullvuxen) mår bäst av att få leva på blandad kost innehållande såväl

animaliska som vegetabiliska beståndsdelar. Dock bör man komma ihåg att i regel bör mjölk undvikas till fullvuxna hundar, ben må ej givas alltför rikligt, framförallt ej åt hundar av de större raserna, när kött består, bör detta helst vara kokt, alldestund hundar kunna få binnikemask av rå köttmat, varförutom på grund av jäsningsprocesser i tarmintehållet, hunden kan lukta illa.

(Forts.)

## Föreningen Svenska Skydds- och Sjukvårdshunden.

Föreningens medlemmar voro den 9 nov. kallade till extra allmänt sammanträde å Kennelklubbens lokal, varvid ett 30-tal medlemmar närvaro.

Sammanträdet öppnades av föreningens ordf. prof. Hj. Dahlström, som i korthet redogjorde för anledningen till sammankallandet och för de närvarande uppläste ett inkommet förslag till visa ändringar i föreningens bedömningstabeller. Förslaget hade givit styrelsen anledning genomgå ovannämnda tabeller, dels med hänsyn till önskemål framställda av Skyddshundsklubben i Göteborg, dels med stöd av vunna erfarenheter vid höstens tävlingar och gällande tyska bestämmelser. Som resultat härav framlade styrelsen nu ett modifierat motförslag.

Vid behandlingen härav utspann sig ett livligt meningsutbyte, varvid ett flertal talare framlade sina åsikter.

Sammanträdet godkände i huvudsak styrelsens förslag med en del smärre ändringar.

Ett av sekreteraren framlagt förslag att samma hund vid samma tävling endast får delta i en klass godkändes efter det att flera talare haft anföranden såväl för som emot förslaget.

F. S. S. S. H. håller ordinarie höstsammanträde å Östermalmskällarens festväning tisdagen den 14 dennes kl. 7 e. m. Efteråt är en enkel supé anordnad. Pris 8 kr. för smörgåsbord och varmrätt. Kaffe, sprit och cigarrer betalas särskilt.



**MATTOR****GÄRDINER****MÖBELTYG**

BILLIGAST FRÅN

**A.-B. STUREMAGASINET**  
STUREPLAN 15**BÄSTA SKYDD**

åt efterlevande och Egen ålderdom är en livförsäkring i

**ALLMÄNNA LIF-**  
försäkringsbolaget, Strandvägen 5 A. STOCKHOLMSveriges äldsta öm-  
sesidiga livbolag  
Grundat 1887Till de försäkrade  
kontant utbetald  
vinst 3,000,000 kr.FÖRSÄKRINGSBESTAND:  
öfver 123,000,000 kr.FONDER:  
c:a 28,000,000 kr.**VID BEHOV AV HUNDARTIKLAR**

vänd Eder benäget till

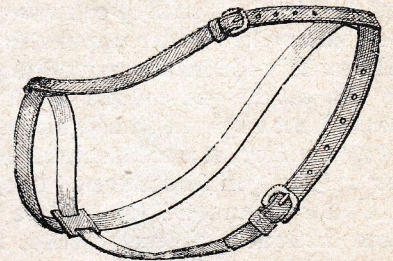
**BASTMAN**

STÖRSTA SPECIALAFFÄR I LANDET

**A.-B. GEORG A. BASTMAN***H. M. Konungens Hovleverantör*

NYBROGATAN 1

STOCKHOLM

**ÖSTERMALMSKÄLLAREN**ÄR KÄND FÖR SITT FÖRTRÄFFLIGA KÖK,  
SINA MODERATA PRISER OCH SIN  
MÖNSTERGILLA SERVERING.**STRÖMBERG & C:o***Barnhusgatan 16*SPECIALITET:  
Färdig Herrkonfektion**HUND-**Halsband, Koppel  
Nosremmar, Selar  
Piskor, Korgar  
Burar m. m.Spratts hundbröd.  
Hundmjöl**MAURITZ WIDFORSS H. A.-B.**

KUNGL. HOVL.

31 KLARABERGSGATAN

STOCKHOLM

*Föreningens Avelshund*  
*Aschim von Löwenberg*Betäckningsavgift: För medlemmar 100 kr.  
För icke medlemmar 150 kr.Anmälan hos  
sekreteraren G. Fallstedt-Lindholm, Allm. Tel. 16324,  
eller hos  
överkonstapel S. Johansson, Allm. Tel. Söder 3453.**HÄSTAR**

Bättre vagns- och starka arbetshästar

finnas alltid till salu

**Handelsstallet, Linnégatan 64.**ALLM. TEL. 8359  
Josef Johansson.RIKST. 71347  
A. Rylander.