

VÅRA
SCHÄFER
HUNDAR

SVENSKA SCHÄFERHUNDKLUBBENS TIDSKRIFT

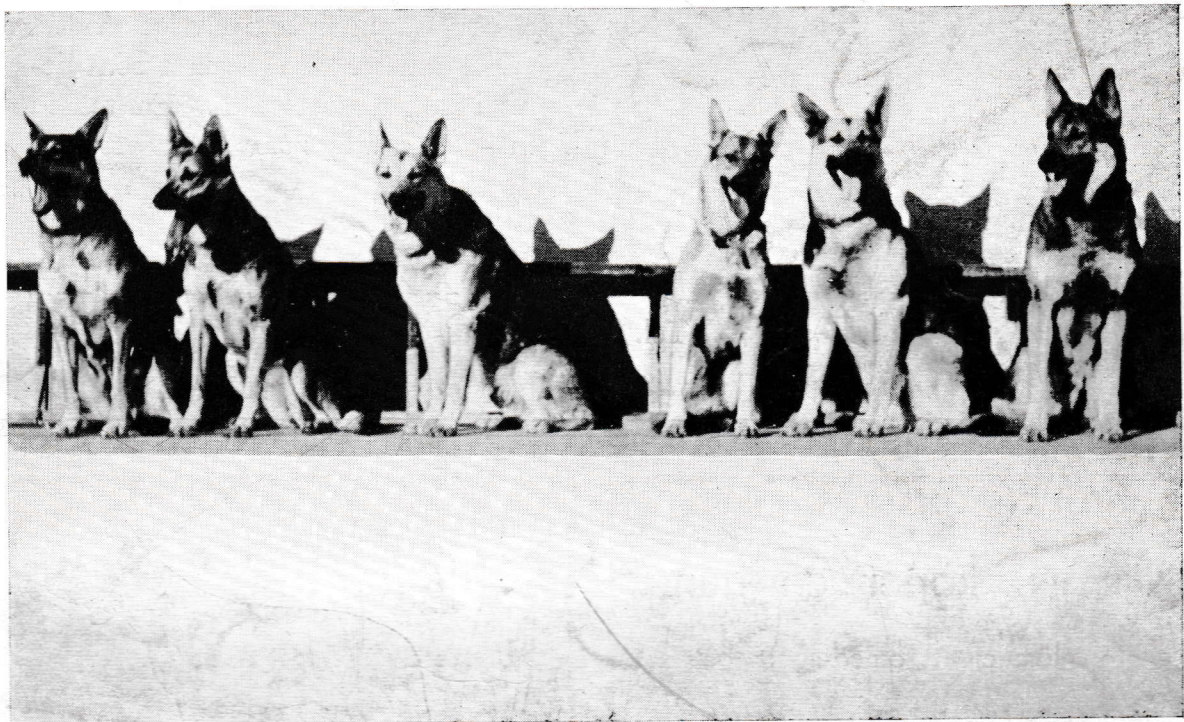


Foto: Uno Friberg.

KENNEL EXCELSIORS, (äg. frk Sophie Wolter, Stockholm) UPPFÖDAREGRUPP på Svenska Kennelklubbens internationella hundutställning i Stockholm den 29—30 maj 1937. Från vänster: modern Varga, 446 DD, hennes barn: Maudi, Vargen, Silva, Varno och Björn Excelsior. Detta är kennelns nionde uppfödaregrupp. Både denna och tidigare grupper ha belönats med 1:sta pris och hederspris.

Stor utställning den 11-12 september

i Ridhuset bakom Stadion

med Konrektor R. RÖLL, Magdeburg, som prisdomare.

N:o 3
1937

Glöm ej att anmäla Eder schäferhund till denna utställning.

Anmälningar mottagas under tiden 28/8—6/9. Dröj ej med anmälan till sista anmälningsdagen. Upplysningar per tel. 60 80 04. Lär Eder hund att gå ordentligt i koppel, ty därpå kan placeringen komma att bero.

Inom utställningslokalen kommer att uppsättas en bildserie, föreställande schäferhunden genom tiderna. Bara denna serie är värd ett besök, och bör därför flitigt studeras av varje schäferhundvän! Till den gemensamma supén å Hotel Anglais, Stureplan 1, kl. 20 den 11 sept. äro alla schäferhundvänner hjärtligt välkomna.

Till utställningen
bör Ni komma med
Er hund i toppform!

V I T A K A L K

en gång om dagen i det övriga fodret
skänker Eder schäfer den vitalitet som be-
tyder plus i domarprotokollet. En tesked
om dagen - *kostar några ören* - ger resultat.

TEKNISKA FABRIKEN JOFUR - BOX 468 - STOCKHOLM
Tel. 40 09 65

När Ni köper en hund

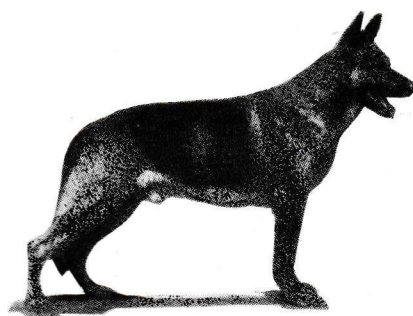
glöm ej att omedelbart

försäkra den i

Skandinaviska Kreatursförsäkrings- bolaget

Ersättning jämväl för jakthund, som
under jakt försvinner och ej
tillrättakommer!

Upplysningar genom bolagets ombud eller
direkt från huvudkontoret, Barnhusgatan 3,
Postfack 592, Stockholm 1. Tel. 10 21 64



**Gör honom till vad Ni själv
önskar han skall bli,**

en hund av vilken Ni
kan fordra allt!

Utfodra honom därför med

Tengers Hundbröd

som ger

energi, uthållighet,
kraft och hälsa.

Begär det hos Eder handlare.

VÅRA SCHÄFERHUNDAR

SVENSKA SCHÄFERHUNDKLUBBENS TIDSKRIFT

Årgång 14

Organ för
Svenska Schäferhundklubben
Ass. med S. K. K.

Red. o. ansv. utg.: Sigfr. Sund
Red.: Ringvägen 110, 4 tr., Sthlm
Tel. 43 61 13

N:o 3, 1937

Schäferhundvän!

Detta halvnummer av Svenska Schäferhundklubbens Tidskrift VÅRA SCHÄFERHUNDAR tillställs förutom klubbens medlemmar även större delen av huzudstadens övriga schäferhundägare, som därmed blixa underkunniga om att Svenska Schäferhundklubben existerar. I efterföljande vill klubben också nämna något om sin verksamhet.

Svenska Schäferhundklubben, som är Sveriges största specialklubb, arbetar för höjande av schäferhundaveln i landet. Den söker vidare att sprida upplysning om huru hundar av denna ras skola uppfostras och värddas.

Arbetet för avelns höjande sker bl. a. genom de ärligen återkommande utställningarna, till vilka oftast kallas utländska prisdomare, för att medlemmarna därigenom skola få tillfälle att inhämta de senaste lärdomarna på ifrågakvarande område. — Till klubbens stora höstutställning i Stockholms Ridhus har styrelsen efter förslag av D:r Roesebeck lyckats erhålla den kände och uppskattade tyske schäferhundexperten, Konrektor R. Ralls löfte om att ställa sig till förfogande för bedömning av våra schäfrar. Styrelsen vill därför på det livligaste rekommendera varje intresserad schäferhundägare att anmäla sin hund till den-

na utställning, för att få densamma värdesatt, även om densamma tidigare varit utställd.

För att råda bot mot det rätt ofta förekommande käbblet mot schäferhundarna, som tyvärr icke alltid varit utan orsak, anordnar klubben under varje vår och höst kurser i hundens skötsel och uppfostran. Ägaren får lära sig hunduppfostrandets svåra konst, och hunden blir lydig och väluppfostrad.

Förutom nämnda kurser anordnar klubben under vintersäsongen en serie föredrag inom olika områden av välkända kennelmän. Tidskriften innehåller läsvärda artiklar från in och utlandet i frågor, som böra intressera en schäferhundvän.

På söndagarna träffas vi ute vid den nyrenoverade sportstugan vid Västberga, där träningar pågå. Gör ett besök där, det kommer otvivelaktigt att löna sig —!

Om Ni av en eller annan anledning ej ställer ut Er hund på utställningen den 11—12 sept., så underlåt inte att ingå som medlem i klubben eller att besöka utställningen, ty ett sådant besök kommer säkert att bli både lärorikt och intressant.

Prisdomarberättelse

från Svenska Schäferhundklubbens utställning i Södertälje den 2 maj 1937

Björn Excelsior, 625 LL, äg. Herr A. Lennmalm, Sthlm. Kraftig hund med normala proportioner. Bra rygg, kors och benstomme. Tillräckliga vinklar. Bra rörelser. Löst halsskinn. 1 pr. ökl. 3 skl.

Kajus (Treu) vom Haus Schütting, SZ 494796, äg. Fröken S. Wolter, Sthlm. En kraftig hund med goda proportioner. Bra bröstdjup och utmärkt förbröst. Ryggen ej fullt fast. Vägvinande steg. Vänster vippöra. Visade goda bevakningsanlag. 1 ökl. 4 skl.

Käwestugans Leipt, 532 KK, äg. Herr och Fru A. Weinar, Segeltorp. Kraftig hund med goda proportioner. Tillräckliga vinklar och gott bröstdjup. Skuldrorna ej absolut förstklassiga. 1 ökl. 1 skl.

Tarzan, 1273 JJ, äg. Fröken Greta Rosell, Enköping. En medelstor hund med normala proportioner, vinklar och rörelser. Bra tassar och mellanfötter. 1 ökl. 2 skl.

Klodo, 928 KK, äg. Herr E. Lövgren, Södertälje. En medelstor hund med normala proportioner, vinklar och rörelser. För kort nosparti. Bra karaktär. 2 ökl.

Käwestugans Dallas, (ch. Tor av Fenrisulven—Varja) äg. Herr S. Kihlström, Tureberg. En något kort hund med bra rygg och karaktär. Relativt goda vinklar och rörelser. Knappt förbröst. 2 ökl.

Käwestugans Negus, 1739 KK, (kullbroder till föreg.) äg. Herr K. E. Andersson, Huvudsta. En medelstor kraf-

tig något kort hund med bra bröstdjup, men knappt förbröst. Stöter något bak. God karaktär. 2 ökl.

Vargen Excelsior, 196 HH, äg. Herr U. Friberg, Sthlm. En liten i flesta avseenden god hund med särskilt vacker rygglinje. Bra rörelser. Ganska kraftigt överbett. 2 ökl. 1 brukshkl.

Käwestugans Raff, 1440 KK, äg. Ing. S. Svärd, Saltsjö-Duvnäs. Kraftig hund med bra benstomme. Kort. Knappt förbröst. Stel bak. God karaktär. 3 ökl.

Tarzan av Forstena, (ch. Olav (Blitz) v. d. Starrenburg—Thoni Janadotter av Ringön), äg. Herr A. Bengtsson, Baggetorp. För stor hund med dåliga proportioner och dito muskulatur. Uppdraget njurparti. Otillräckligt bröstdjup. Marktrång fram. 3 ökl.

Lord, som ej erhöi pris, var kort, svankryggig, högt ansatt svans, dåligt bröst, otillräckliga vinklar.

Bisselills Sissi, 1941 JJ, äg. Herr N. Andersson, Råsunda. En medelstor, kraftig tik med bra bröstdjup och förbröst. Normala vinklar. Goda proportioner. Lugn. Två premolarer fattas. 1 ökl.

Kuna vom Werrentor, SZ 468654, äg. Kennel Solåker, Viggbyholm. En proportionerlig och kraftig tik med utmärkt benstomme. Typiskt schäferuttryck. Relativt bra vinklar. Ryggen ej fullt fast. Vrider armbågarna något inåt under rörelse. 1 ökl. 2 skl.

Käwestugans Uffsa, 1736 KK, äg. Herr F. Asplund, Oxelösund. Liten kraftig tik med goda proportioner. Bra rygg, bröstdjup och vinklar. Bra temperament. Uppdraget njurparti. 1 ökl. 2 skl.

Laguste v. Haus Schütting, äg. Fröken S. Wolter, Sthlm. En kraftig tik med bra rygg, kors och benstomme. Bröset ännu ej utvecklat. Vägvinande steg. Vågigt hårlag. Bevagningsanlag. 1 ökl.

Ramonas Teika, 1587 HH, äg. Herr N. Lindahl, Sthlm. Liten kraftig tik med goda proportioner. Goda vinklar och rörelser. Något bred benställning fram. Vrider armbågarna något utåt. 1 ökl.

Steppevargens Lady, 1070 KK, äg. Herr E. Nilsson, Sthlm. En kraftig och proportionerlig tik med utmärkt benstomme, förbröst och bröstdjup. Bra rygg och kors. Vägvinande steg. 1 ökl. 1 skl. cert.

Vikunja vom Haus Schütting, äg. Dir. H. Andreasson, Mölndal. Kraftig, medelstor tik med goda proportioner. Bra förbröst och bröstdjup. En premolar fattas i vänster underkåk. Vägvinande steg. Fallor framåt under rörelse. 1 ökl. 4 skl.

Baranja av Rekola, 1935 JJ, äg. Fröken Eklund, Södertälje. En tik med relativt goda proportioner. Förbröst och bröstdjup i knappaste laget. Utvecklad muskulatur. Marktrång fram. Ganska goda rörelser. 2 ökl.

Jeri, 1382 HH, äg. Herr B. Thorberg, Södertälje. En något stor tik med bra bröstdjup. En aning överbyggd. Lösa mellanfötter. I rörelse något stel bak. Bra temperament. Otillräcklig vinkling, men relativt markvinnande steglängd. 2 ökl. brkshkl.

Saba av Corona, 1586 HH, äg. Herr E. Karlsson, Sthlm. Kraftig något för stor tik med god benstomme och goda proportioner. Normala vinklar. Relativt bra förbröst och bröstdjup. Lös muskulatur. För fet. 2 ökl.

Zenta, äg. Herr Stig Scholander, Ösmo. En stor tik med relativt goda proportioner. Bra schäferhundstemperament. Svankryggig efter valpning. Verkar bättre under rörelse än i stillastående. 2 ökl.

Kenny, 1482 HH, äg. Handelsför. Pettersson, Baggetorp. Medelstor, kraftig tik, vars vinklar kunde vara något bättre. Normalt bröstdjup. Goda rörelser. Fast rygg. Något gula tänder. Mycket bra karaktär. 2 ökl.

Bella, äg. Herr E. Helander, Enköping. Medelstor tik med dålig muskulatur och otillräckliga vinklar. Ej fullgott steg. 3 ökl.

Irja av Forstena, äg. Herr K. P. Andersson, Södertälje. En späd, tunnbröstad tik med uppdraget njurparti. Ej fullgoda proportioner. Ganska bra tassar. Bra temperament. 3 ökl.

Ryla, 517 LL, äg. Herr B. A. C. Berggren, Ängby. Medelstor tik av äldre typ. Relativt goda vinklar fram, sämre bak. Bra bröstdjup och förbröst. Trippande steg. För fet. Orolig. 3 ökl.

Ulvamons Bessi, äg. Herr R. Wikström, Södertälje. Medelstor något lätt tik med uppdraget njurparti. Otillräcklig muskulatur. Knappt förbröst. Knappa vinklar och kort steg. 3 ökl.

H. Scholander.

Prisdomarberättelse

från Svenska Schäferhundklubbens utställning i Bollnäs den 13 juni 1937

Kay, 1691 JJ, äg. Folkskollärare A. Danielsson, Bollnäs. En stor, kraftig hund med rätt goda vinklar och rörelser. Livlig, 1 pr. ökl. och 2 pr. skl.

Lyckåsens Dick, äg. Kriminalk. A. G. Forss, Aspudden. En synnerligen tilltalande och trevlig hund med kraftig benstomme. Tillräcklig vinkling. Ryggen giver efter något under rörelse. Något mera robust uppträdande önskvärt. 2 pr. ökl.

Peppo-Lurifax, äg. Bokhållare V. Persson, Bollnäs. En rätt ädel ännu något gänglig hund med knappt förbröst och bröstdjup. Bra rygg och kors. Mager. God karaktär. 2 pr. ökl.

Roy, 1690 JJ, äg. Konditor H. Engström, Bollnäs. En hund med god rygglinje, dåligt förbröst och bröstdjup. Normala rörelser. God karaktär. 3 pr. ökl.

Rutmarsborgs Ruster, 1692 JJ, äg. Färghandl. Hj. Lilja, Järvsö. Lagom stor hund med otillräckligt bröstdjup och dålig bröstanslutning till armbågarna. God karaktär. 3 pr. ökl.

Wolf, 1916 LL, äg. Landsfiskal I. Sundvallson, Järvsö. Mycket stor hund, som framvisades i för mager kondition. God typ med goda vinklar och rörelser. Glad svansföring. Utmärkt brukhundstemperament. 1 pr. ökl. och 1 pr. skl.

Asta vom Heidebeerberg, 275 LL, äg. Kennel Solåker, Viggbyholm. En kraftig, tilltalande tik, som framvisades i väl fet kondition. Lång, något sänkt rygg. Extremiterna borde vara något grövre. Goda vinklar och rörelser. Utmärkt temperament. 2 pr. ökl.

Bisselills Missy, 1939 JJ, äg. Tapetserare G. Dahlgren,

Gnesta. En för stor tik, som gör ett ganska gott intryck ifråga om typ. En aning för runda något utstående ögon. Goda vinklar och rörelser. God svansföring. Utmärkt karaktär. 2 pr. ökl.

Bojan, 133 GG, äg. Fjärdingsman L. Johanson, Bollnäs. En mycket stor tik med kraftig benbyggnad. Något tunnformad bröstborg. God rygg. Goda vinklar och mycket vägvinande steg. Härligt temperament. 1 pr. ökl. 4 pr. skl.

Dolly, äg. Försäkringsinspektör John Nilsson, Lottefors. Lagom stor, men en aning för kort tik med normal ben-grovlek. Steget trippande under skritt, bättre i trav. Något knappt förbröst och bröstdjup. Bra temperament. 2 pr. ökl.

Foya, 1926 LL, äg. Herr G. B. Gustavsson, Sundbyberg. En lagom stor tik, vars bakdel ej fullt harmonierar med framdelen, som är kraftig. Normal steglängd. Utmärkt karaktär. 2 pr. ökl.

Kelly, äg. Urmakare Gösta Sjögren, Bollnäs. En något gänglig vinthundsliknande tik, som trots detta verkade rätt tilltalande. Normala ben och vinklar. Rätt vägvinande steg, särskilt under trav. God karaktär. 2 pr. ökl.

Kuna vom Werrentor, SZ 468654, äg. Kennel Solåker, Viggbyholm. Lagom stor synnerligen tilltalande och typisk tik med långt finskuret huvud. Kraftig bål med god rygg. Normala ben och tassar. Goda rörelser både i skritt och trav. Härligt temperament. 1 pr. ökl. och 2 pr. skl.

Lady, äg. Fru Harriet Malmberg, Bollnäs. En överförädlad vinthundstyp, som var sprallig och som ej visade upp sig ordentligt. 3 pr. ökl.

Steppevargens Lady, 1070 KK, äg. Herr Eric Nilsson,

Stockholm. En medelstor mycket typisk och tilltalande tik, utan några egentliga fel. Utmärkt bett och dito vinklar och rörelser. Ett verkligt gott brukshundstemperament. 1 pr. ökl. 1 pr. skl. cert.

Tanja, 301 LL, äg. Herr Herbert Emanuelsson, Stockholm. En något överförädlad vindhundstyp med vacker rygglinje. Härligt temperament, därför 2 pr. ökl.

Tre Sangs Dixie, (e ch. Tor av Fenrisulven u. Tessie) äg. Handl. Artur Wikman, Harnäs. En medelstor synnerligen kraftig, tilltalande tik, som gjorde ett angenämt intryck. Goda rörelser både i skritt och trav. Utmärkt karaktär. 1 pr. ökl. 3 pr. skl.

Sigfr. Sund.

INBJUDAN

till

deltagande i Svenska Schäferhundklubbens hundutställning.

Svenska Schäferhundklubbens stora höstutställning äger rum den 11—12 september 1937 i Stockholms Ridhus vid Stadion bakom Klocktornet. *Prisdomare*: Konrektor R. Röll, Magdeburg, som för första gången dömer på en svensk hundutställning. I Tyskland är hr Röll en välkänd och mycket anlitad prisdomare för schäfer. Styrelsen har vänt sig till hr Röll efter förslag av Dr. Roesebeck. *Ingen av klubbens medlemmar eller övriga schäferhundägare böra försumma detta utomordentliga tillfälle att få sin hund bedömd av en verkligt internationell kapacitet.*

ANMÄLNINGSTID: 28/8—6/9 1937. Efter denna tid emottages efteranmälningar t. o. m. den 8/9 mot 5 kronors extra avgift. *Efter sistnämnda tidpunkt emottages absolut inga anmälningar.*

ANMÄLNINGSavgiften är för typ-, ungdoms- eller öppen klass 10 kr.; för segrare eller brukshundsklass 15 kr.; för grupp i avels- eller uppfödarklass samt för tik med valpar 15 kr.

Enär hund, som tidigare tävlat i eller varit berättigad att tävla i segrare- eller brukshundsklass, måste på denna utställning kvalificera för tävlan i nämnda klasser (erhålla 1:a resp. minst 2:a pris i öppen klass), har bestämts, att sådan hund skall anmälas endast i öppen klass och samtidigt erlägges i anmälningsavgift 10 kronor. För sådan hund, som kvalificerar sig för tävlan i skl och ägaren önskar tävla med densamma i skl, erlägges på utställningen resterande 5 kronor för ifrågavarande klass. Enahanda bestämmelser gälla ifråga om hund, som tidigare tävlat i eller varit berättigad att tävla i brukshundsklass.

Vad kostar det att tävla? Svar:

Om hunden anm. i endast typ-, ungdoms- eller öppen klass 10 kr.

» » » » ungdoms- och öppen klass 10 + 10 = 20 kr.

» » » » ungdoms-, öppen och segrareklass (för hund, som tidigare icke varit berättigad att tävla i skl) 10+10+15 = 35 kr.

För hund, som tidigare kvali-

ficerat sig för tävlan i segrare- eller brukshundsklass, erlägges nu 10 kr. samt sedermera på utställningen 5 kr., om ägaren önskar tävla i segrare- eller brukshundsklass.

Om hunden tävl. i både segrare- och brukshundsklass blir avgiften vid anmälningsstillfället 10 kr. och erlägges på utställningen resterande 5 kr. för skl och avgiften för brukshundsklassen 15 kr. = 30 kr.

Icke medlem av klubben erlägger dubbel avgift. Medlemsavgiften är 6 kr.

Inmönstring och veterinärbesiktning äger rum lördagen den 11 sept. kl. 8. Utställningen öppnas bägge dagarna kl. 9. Program för utställningen återfinnes i utställningskatalogen, som tillhandahålles på utställningsplatsen mot en avgift av 35 öre, samt på utställningen uppsatt anslagstavla, å vilken även återfinnes förhållningsregler, som utställaren ombedes taga del av.

ANMÄLNINGSavgiften och event. medlemsavgift måste *ovillkorligen* bifogas anmälan eller i god tid insättas å klubbens postgirokonto 3187.

ERLAGD ANMÄLNINGSavgift återbetalas icke. Undantag: Avgiften återbetalas, om hund av veterinär förbjödes ställa upp för bedömning.

FÖR HUND, som icke är stamboksförd, skall stamtavlan bifogas anmälan.

ANMÄLNINGARNA SÄNDAS TILL: Fröken A.-G. Sellman, Styrmansgatan 18, Stockholm. Tel. 60 80 04.

VETERINÄRBESIKTNING: Hund, som icke fyllt 18 månader, måste veterinärbesiktigas någon av dagarna 8. 9. 10. september, över vilken besiktning vederbörande veterinär utfärdar intyg, som skall uppvisas, då hunden avlämnas å utställningsplatsen.

HUNDÄGAREINTYG: Bifogade hundägareintyg skall medföras och samtidigt med hunden avlämnas å utställningsplatsen.

FUNKTIONÄRER: Kommissarie: *Kamrer Eric Sandstedt*; bitr. kommissarie: *Ingeniör Gunnar Ekstedt*; ringsekreterare: *Avdelningschef H. Scholander*, Fröken A.-G. Sellman och *Kriminalkonstapel Sigfr. Sund*.

ENTRÉBILJETTER: För varje anmäld hund erhåller utställaren *en fribiljett*; övriga besökande erlägga i entréavgift 1 krona för vuxna och 50 öre för barn, vilken sistnämnda summa gäller för bägge dagarna. Seriemärken, som berättiga vederbörande utställningsbesökande tillträde båda utställningsdagarna, *kronor 1,50*.

DEPOSITIONSAVGIFT: Hundarna få mot erläggande av depositionsavgift *kronor 10* medtagas från utställningsplatsen efter utställningens stängning den 11/9 kl. 18. Depositionssumman återfås, då hunden å fastställd tid inlämnas söndag morgon.

Bli medlem av Svenska Schäferhundklubben!
Årsavgit 6 kr. Postgiro 3187

Är Eder hund lydig?

Schäferhunden är den lättlärdaste och arbetsvilligaste allroundhunden, men av denna anledning också den lättaste att förstöra, om ägaren icke lärt sig konsten att uppfostra honom. Har Ni icke lärt Eder den konsten, så vänd Eder med förtroende till Svenska Schäferhundklubben, som tagit till sin uppgift att värna om våra schäferhundar. Dessa få icke vara några samhälls-marodörer, utan i stället varselser, som äro alla till glädje och ingen till obehag.

I upplysnings syfte kommer Svenska Schäferhundklubben även i höst liksom tidigare att anordna en dressyrkurs under ledning av vår kände och uppskattade dressyrledare, uppbördsman Axel Brandt.

Dessa våra kurser böra alla schäferhundägare ha besökt, ty det ankommer på varje person, som skaffar sig ett djur, att även lära sig huru detsamma skall uppfostras och vårdas. Detta får man lära sig på någon av Svenska Schäferhundklubbens dressyrkurser. Ring bara upp 60 80 04 och Ni erhåller nödiga upplysningar angående tidpunkten för dressyrkursens början och var densamma kommer att avhållas.

Kurstiden är c:a tre månader med lektioner två gånger i veckan och i regel på kvällarna kl. 19—21. Avgift: 30 kronor.

Obs! Tron, att en gammal hund icke är mottaglig för dressyr, är felaktig — man blir aldrig för gammal att lära!

Jag och min hund

I vårt land finns tyvärr ett stort antal hundägare, som icke ha någon som helst kännedom om vilket sätt en hund skall bibringas erforderlig lydighet. Allt vad man behöver veta i detta avseende återfinnes i dressyrboken »Jag och Min Hund» av Eric Sandstedt. Köp denna utmärkta lärobok, som erhålles i varje välsorterad bokhandel, och Ni slipper lyssna till alla välvilliga råd från alla möjliga hundägare, som i de flesta fall själva sakna nödig kunskap ifråga om en hunds rätta uppfostran och vård.

Eric Sandstedts dressyrbok bör icke saknas i någon hundägares bibliotek!

Hundslagsmål

Hundslagsmål kan man ofta nog få bevittna. Sådana händelser äro ett tydligt bevis på att de stridande djuren äro dåligt eller felaktigt uppfostrade. Om fullständigt ouppfostrade hundar — sådana finnes nämligen — drabba samman, är icke ägnat att väcka förvåning. Men då hundar, som man vet äro uppfostrade, ja — t. o. m. tävlingshundar, råka i luven på varandra och sedan hart när äro omöjliga att skilja, blir man minst sagt förvånad. Ty hundslagsmål utgöra ett talande bevis på att hundarnas ägare i flesta fall ha sina hundar för nöjet att äga ett djur, som de kunna få behandla enligt eget omdöme, och på enklast tänkbara sätt utan varje tanke på vad andra samhällsmedborgare tycka eller tro om saken.

Råka så två schäferhundar ihop, då blir det färdigt med betyget från allmänhetens sida! Därför böra också alla schäferhundägare uppfostra sina hundar till lydiga och

fogliga individer, som kunna vara en glädje att äga. Den, som inte äger eller vill bibringa sig den förmågan att rätt uppfostra sin hund, bör överlåta djuret till någon annan, som är bättre skickad att handha ett så förnämligt djur som en schäferhund —!

Först då en hund i det närmaste ointresserad passerar ett djur, kan man tala om att den är lydig. Många hundägare ha uttalat den farhågan, att en hund blir nedstämt och olustig, därest han åthutats vid visad lust att angripa djur —? Tänk om man skulle låta ett barn göra så som det faller det in, blott för att detsamma inte skall bli nedstämt —!

Ingå som medlemmar i Svenska Schäferhundklubben och deltag i klubbens utbildningskurser och träningar och bli ägare till en lydig och trevlig hund —!

Skyddshundstävling i Stockholm

Svenska Schäferhundklubbens stora hösttävling med skyddshundar äger rum söndagen den 5 september 1937.

Tävlingsplats: Västberga.

Samling för spårprövning å Huddingevägen vid första järnvägsövergången från Skanstull.

Funktionärer:

Fullmäktige: Överkonstapel S. A. Johansson.

Tävlingsledare: Mälarmästare C. Nygren.

Prisdomare: Poliskommissarie O. Amundsson, Köpman Axel Hellgren och Köpman Lennart Bolmström.

Anmälan om deltagande jämte bifogad anmälningsavgift skall vara tävlingsledaren, fotograf U. Friberg, eller skattmästaren, telegrafjänsteman Hj. Jansson, tillhanda senast torsdagen den 2 september, efter vilken tid inga anmälningar mottagas.

Anmälningsblanketter kunna rekvireras hos skattmästaren, tel. 40 33 18, eller tävlingsledaren, tel. 40 49 32.

Obs! Enligt styrelsens beslut kommer den hund eller tik, som uppnår dagens högsta poäng, att tilldelas titeln: SKYDDSHUNDSSEGRARE resp. SEGRARINNA för 1937.

Nattävling

Undertecknad har anmodats att anordna en rolig och om möjligt även lärrik och intressant nattävling. Då jag gärna vill söka ordna den saken efter bästa förmåga, hoppas jag, att de, som ämna deltaga i tävlingen, anmäla sig i god tid och senast till den 18 sept.

Uppgifterna, som varje tävlande får, äro hemliga till själva startögonblicket. Meningen är att såväl tävlande som intresserade skola, under hela tävlingens gång, befinna sig i en angenäm spänning om vad som kan komma att inträffa härnäst o. s. v.

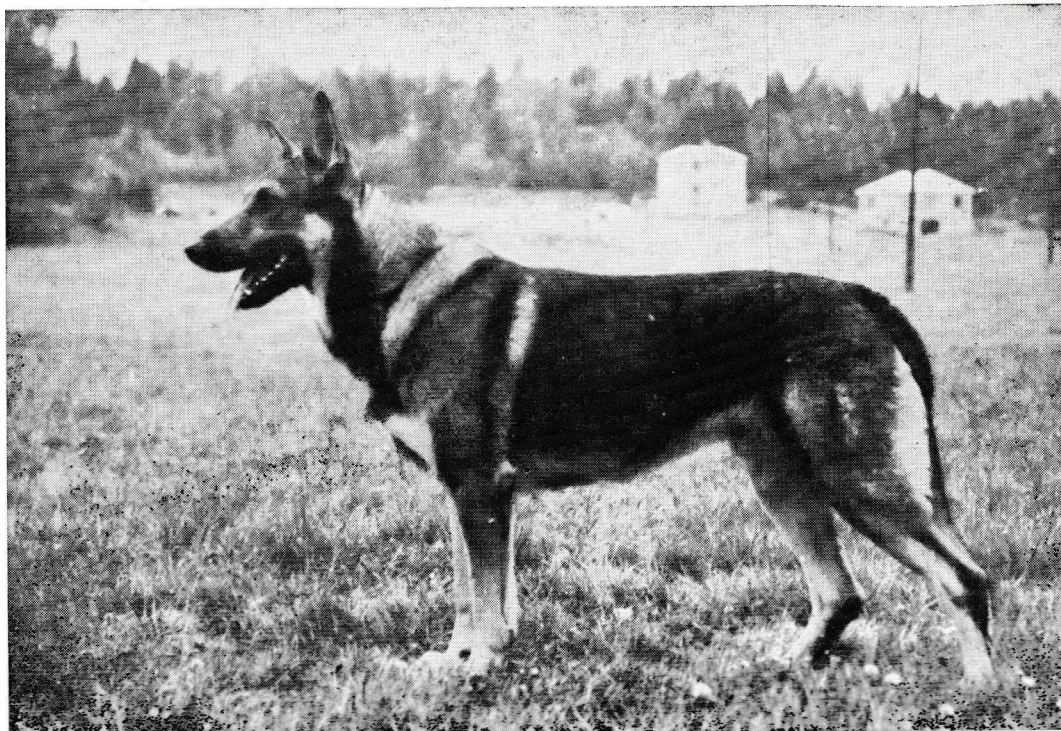
Således, lördagen den 25 September klockan 20 träffas vi ute vid Västberga sportstuga, där klubbens damer komma att ordna med förfriskningar till ett humant pris.

De, som refl. på att göra oss den äran med ett besök då, uppmanas att gå till stugan och härunder följa befintliga vägar, ty spårmarkerna komma att gå åt för nattens strider —!

Hjärtligt välkomna!

Sigfrid Sund.

Till avelstjänst



Kåwestugans Leipt, 532 KK,

som erövrat 1:a pris i segrarklass står till avelstjänst för lämpliga tikar.

Hänvändelse till KENNEL KÅWESTUGAN (inneh. herr och fru A. Weinar, Segeltorp, tel. 391).

Deltag i supén den 11 sept.

Efter det utställningen stängts lördagen den 11, kommer gemensam supé att anordnas å Hotel Anglais, 1 Stureplan, klockan 20.

Stort smörgåsbord med varmrätt pris kronor 5: 75, incl. servisavgift.

Efter supén förrättas prisutdelning av vid årets tävlingar erövrade pris.

Under aftonens lopp uppträdande av den kände hovillusionisten OSWALD THURÉO.

Dans till klockan 2. Klädsel: valfri.

Styrelsen förväntar ett livligt deltagande av medlemmar och övriga schäferhundsintresserade. Medtag vänner och bekanta!

Utställningar

Stockholm: den 11—12 sept. (Obs! Utländsk prisdomare, som tidigare icke dömt å svensk utställning).

Skyddshundstävlingar: Stockholm den 5 sept.; Göteborg den 26 sept. samt i Södertälje den 7 oktober.

Spår- och rapporthundstävling: Stockholm den 7 november.

*

Varga, 446 DD, äg. kennel Excelsior, Stockholm, parades den 17/7—37 med imp. Billo v. Hannover, SZ 487 366, äg. hr Å. Engström, Sthlm.

Nytt klubbmärke

Styrelsen har gått i författning om att anskaffa ett nytt klubbmärke, som varje medlem uppmanas köpa. Vidare har stiftats ett förearmärke, som endast får bäras av den som erövrat och löst klubbens förediplom. Alla, som äro berättigade att bära detta märke, torde rekvirera detsamma hos skattmästaren.

Schäfervalpar

efter imp. föräldrar, stamboksförda med gröna stamtavlor.

1 kull. d. 6. maj 37 e. Lilliengaards Kuno Dsk. H. S. B. 47307 (e. Weltsieger 1935 Jalk v. Pagensgrüb SZ 443657 u. Champ. Stella v. Polizeipark 1371 H. H.) u. den importerade avelstiken Asta v. Heidelbergberg 275 L. L. 1 kull den 29 maj e. Arno v. d. Schwabenheim SZ 463576 (e. Sieger 1933 Odin v. Stolzenfels SZ 406023 u. Zisa v. Hohentann SZ 417211) u. importerade avelstiken Kuna v. Werrentor SZ 468654.

Kennel Solåker
Vigbyholm, Tel. 309