

HANHUNDAR.

Ungdomsklass.

1. *Jack*. Litet, kort och brett huvud, små öron, kraftig, väl kort hals, långsträckt kropp, bra bröst, rygg, länd, kors, svans och svansförling, medelgrova, otillräckligt vinklade ben, något kohasig. Rörelserna någorlunda.

2. *Leo*. Hund av lämplig storlek och med lugn och god karaktär. Vackert huvud, bra hals. Kroppslängden knappast tillräcklig. Bröstet lagom brett, men ännu icke tillräckligt djupt. Bra rygg och länd, korset för kort. Medelgoda, någorlunda vinklade ben. Rörelserna rätt bra. Svansen för högt buren och försedd med krök. Bra härlag.

3. *Misti*. Stor, ädel hund men något spinkig och vinhundsliknande i typen. Vackert huvud men med något sadelformig näsrygg. Överbett. Bra hals. Bröstet lagom brett men ännu knappast djupt nog. Ryggen ännu något svag. Korset väl stupande. Medelgrova, väl vinklade ben. Krök på svansen. Särdeles goda rörelser. På grund av överbett intet pris.

4. *Pascha*. Vacker och tilltalande, kraftigt byggd hund, uppenbarligen typisk Roy-ätling. Bra huvud med medelstora öron, pannan något våld över ögonen, bra tänder. Kroppslängden tillräcklig, bröstet lagom brett och djupt, frambröstet dock ännu utvecklade, ryggen ännu icke riktigt fast, bra länd, kors, svans och svansförling, benen kraftiga, väl ställda och vinklade, särdeles goda rörelser. Ej slagfast.

Öppen klass.

5. *Buck*. Lagom stor men litet tung och ädel, huvudet väl kort och pannan något bred, kort kraftig hals, bra bröst, kroppen för kort, stark, rak rygg och länd, kort kors, benen medelgrova men allt

för stela, fötterna lösa. Rörelserna till följd av benens bristfälliga vinkling icke bra. Härlaget bra.

6. *Buck (Sappo) av Vargaätt*. Vacker, tilltalande hund, lagom stor samt kraftigt byggd. Huvudet rätt bra, pannan dock något för bred och öronen väl små men väl burna, bra hals, bröst, rygg, länd, kors och svans, benen kraftiga, väl ställda och särdeles väl vinklade, utmärkte rörelser, bra härlag.

7. *Hedens-Tello*. En mycket kraftig och muskulös men väl grov hund med livligt temperament. Kort huvud, bakhuvudet väl brett, halsen kraftig, bröstet mycket för brett men lagom djupt, bra rygg, länd och kors, svansen försedd med krök och väl högt buren, lemman mycket kraftiga och särdeles väl vinklade, rörelserna utmärkte.

8. *Jago*. En stor och kraftig men något för tung hund med dristigt väsen. Bra, kraftigt hanhundshuvud med väl lösa läppar och något mjuka öron, bra tänder. Bra, kraftig hals, djupt och brett bröst. Kroppen är för kort och dock är ryggen något svag. Benen kraftiga, väl ställda och väl vinklade. Ehuru benen äro utmärkte, är steget endast någorlunda och detta till följd av den korta kroppen och den svaga ryggen. Härlaget litet lockigt.

9. *Jim*. En kraftigt byggd, tilltalande hund, av lagom storlek och dristigt väsen. Bra huvud, bakhuvudet dock en aning för brett, bra tänder, långsträckt kropp, bra hals, bröst, rygg, länd, kors och svans. Svansen dock försedd med en liten krök. Benen kraftiga, väl ställda och vinklade. Bra rörelser.

10. *King*. En något för liten, medelgrov hund med god karaktär. Huvudet väl kort, bra hals, lagom brett bröst, frambröstet ej tillräckligt djupt, kroppslängden rätt bra, ryggen bra, svansen för högt buren. Benen litet spinkiga men väl vinklade, rörelserna rätt bra, härlaget bra.

11. *Polken*. Stor, kraftig, tilltalande hund med god och dristig karaktär. Bra, kraftigt hanhundshuvud med goda tänder. Långsträckt kropp, bra hals, bröst, rygg, länd, kors, svans och svansförling. Kraftiga, utmärkt vinklade ben, frambenen väl ställda, bakbenen något kohasiga. Utmärkte rörelser.

12. *Ray*. Stor, kraftig hund av litet gammalmodig typ. Huvudet kort och brett, halsen kort och kraftig. Kroppen långsträckt, bröstet lagom brett, frambröstet ännu icke riktigt fast. Benen kraftiga och rätt väl vinklade, underarmen något böjd, framifrån sett. Rörelserna rätt bra. Härlaget bra.

13. *Royo*. Vacker, tilltalande hund av passande storlek. Skarp. Kunde gärna haft litet mer maskulin prägel. Vackert huvud, bra hals, djupt bra bröst, bra rygg, länd, kors, svans och svansförling. Benen medelgrova, väl ställda och vinklade. Bra rörelser. Bra härlag men svansen väl yvig.

14. *Tero av Orléans*. Vacker, tilltalande hund av lämplig storlek. Bra huvud och hals, djupt bra bröst, lagom kroppslängd, bra rygg, länd och kors, svansspetsen sidoböjd, litet lösa fötter och fotleder, benen ganska kraftiga samt väl ställda och vinklade, bra rörelser.

15. *Tjappo*. Vacker hund men för lätt. Bra huvud, hals, rygg och länd, korset väl mycket stupande, bra svans och svansförling. Benen väl spinkiga, frambenen, från sidan sett, lätt böjda ovanför fotleden. (sannolikt en följd av rachitis), benen i övrigt väl ställda men otillräckligt vinklade. Rörelserna äro bättre än vad benens vinkling skulle låta förmoda.

16. *Munck av Orléans*, utställningssegrare 1926. Kraftig, tilltalande, temperamentsfull hund av lämplig storlek. Huvudet vackert, kunde dock gärna varit en aning längre med något större öron. Bra hals, utmärkt bröst, länd, kors, svans och svansförling. Benen kraftiga, frambenen väl vinklade, bakbenen rätt väl vinklade. Rörelserna särdeles bra. Härlaget bra.

17. *Champion Tell av Gläntan*. Hund av lämplig storlek och med lugn karaktär. Rätt bra huvud, för tung hals, bra bröst, rätt bra rygg, bra länd, kors och svans. Benen, särskilt bakbenen, något spinkiga, frambenen väl ställda och vinklade, bakbenen otillräckligt vinklade. Bakkroppens rörelser stela och hundens steg är icke synnerligen märkvinande (något kort).

TIKAR.

Ungdomsklass.

18. *Glorry av Espemoen*. Tilltalande unghund, bra huvud och hals, bröstet väl brett (hunden är väl fet) och ganska djupt, ryggen ännu icke fast, bra länd och kors, benen väl vinklade, rörelserna bra.

19. *Ketty*. Vacker, men icke stor tik, särdeles vackert huvud, bra hals, rygg, länd, kors och svans, bröstet brett men ännu icke tillräckligt djupt, benen medelgrova men väl ställda och vinklade, bra rörelser.

20. *Mona av Gläntan*. Ganska vacker, men väl lätt i byggnaden, vackert huvud, bra hals, bröstet lagom brett men ännu otillräckligt djupt, kroppen litet kort, bra rygg, länd, kors och svans, benen litet spinkiga men rätt väl vinklade, bra rörelser.

Öppen klass.

21. *Aia II*. Liten kraftig, väl bred tik, vackert huvud med stora öron, bra hals, bröstet för brett med utmärkt djup, bra rygg (tiken är dräktig), bred och bra länd, korset väl kort, högt buren svans med krök, ganska kraftiga och väl ställda, men knappast tillräckligt vinklade ben, fötterna lösa, bra rörelser, bra härlag.

22. *Benny*. Alltför liten och spinkig med stela ben, därför intet pris.

23. *Bessy*. Liten tik, vackert huvud, bra hals, rätt bra bröst, bra rygg, länd, kors och svans. Benen något spinkiga och stela, rörelserna därför icke bra.

24. *Dou-Dou av Gläntan*. Vacker, ädel, långsträckt men litet nervös hund. Trots hundens mycket ljusa färg har den mörkbruna ögon. Bra hals, rygg och länd, korset väl kort, benen medelgrova, väl ställda och särdeles väl vinklade, utmärkte rörelser.

25. *Eklidens Daisy*. Kraftig tik av god typ och lugnt temperament, särdeles bra huvud, bra hals och bröst, ryggen något svag, bra länd och kors, benen väl ställda och vinklade, krök på svansen, bra rörelser.

26. *Häxan av Boy*. Lagom stor. Nervös, ej riktigt slag- och skottfast. Huvudet bra men för snäv öronställning, lagom kroppslängd.

längd, bra hals, bröstet lagom brett men otillräckligt djupt, fast, men väl hög rygg, bra länd och kors, krök på svansen, benen medelgrova, bakbenen något kohasiga, annars äro benen väl ställda och vinklade, bra rörelser, bra härlag.

27. *Lillickan av Merrhyttan*. Liten spinkig, väl bred tik, huvudet kort och brett, bra hals, bröstet väl brett, ryggen litet svag, bra svans, benen spinkiga och otillräckligt vinklade. Rörelserna någorlunda.

28. *Lola*. Stor, något för slank och en aning för högt ställd tik, mycket vackert huvud, bra hals, bröstet lagom brett, men knappast djupt nog, bra rygg, länd, kors och svans, benen medelgrova, väl ställda och vinklade, litet lösa fötter och fotleder, bra rörelser, härlaget väl kort.

29. *Mollyans*. Liten tik, huvud och hals proportionerliga, svag rygg, bröstet för brett, något kohasig, annars äro benen väl ställda, men icke tillräckligt vinklade, rörelserna någorlunda, härlaget bra.

30. *Nella av Orléans*. Vacker tik av bra typ och med lugnt temperament. Utmärkt huvud, bra hals, särdeles bra bröst, ryggen något svag, bred och bra länd, väl kort kors, svansen har genom olyckshändelse mistat spetsen, men är annars bra, bakbenen något kohasiga, i övrigt äro benen väl ställda, kraftiga och rätt väl vinklade, rörelserna bra, härlaget bra.

31. *Nellan av Vargaätt*. Vacker tik av god typ men litet nervös, ej slag- och skottfast. Särdeles vackert huvud, bra hals, utmärkt bröst, bra rygg, länd, kors och svans, benen lagom grova samt väl ställda och vinklade, fötter och fotleder litet lösa, utmärkta rörelser.

32. *Peggy*. Hög tik, bra huvud med bra tänder, bra hals, bröstet är lagom brett men har alldeles för litet djup, kroppslängden svarar icke hundens höjd, ryggen är något svag, svansen högt buren och försedd med krök, benen mycket stela, rörelserna icke goda.

33. *Prästgårdens Bessy*. Lagom stor, men med något spinkiga lemmar. Nervös, ej slag- och skottfast. Huvudet ganska vackert, men borde dock varit litet kraftigare i nospartiet (fanget), näsryggen en aning sadelformad, bra hals, ryggen mjuk och eftergivande, bra länd, kors och svans, benen spinkiga men ganska väl vinklade, rörelserna någorlunda, härlaget bra.

6

34. *Ronny*. Långsträckt, medelgrov tik av lagom storlek, litet nervös, ej slag- och skottfast. Särdeles vackert huvud, bra hals, ryggen icke riktigt fast, bra bröst, länd, kors och svans, benen äro något spinkiga men välvinklade, fötter och fotleder litet lösa, rörelserna bra.

35. *Sickan*. Lugnt temperament, bra huvud, lagom brett bröst men ej djupt nog, ganska bra rygg och länd, korset litet kort, bra svans, benen medelgrova med lösa fotleder, väl ställda men ej tillräckligt vinklade, rörelserna någorlunda.

36. *Tejka Kupawa av Orléans*. Långsträckt tik av god typ och passande storlek, bra huvud, hals, rygg, länd och kors, svansen försedd med krök och för högt buren, benen kraftiga, väl ställda och någorlunda väl vinklade, särdeles goda rörelser, bra härlag.

37. *Champion Tuttsy*. God och kraftig tik med lugnt temperament. Huvudet kraftigt men något för kort, bra, kraftig hals, bröstet har för stor bredd men ett utmärkt djup, kroppen långsträckt, bra rygg, länd, kors och svans, benen kraftiga, väl ställda och ganska väl vinklade, rörelserna bra i skritt, i trav kunde hunden icke visas på grund av tillfällig fotskada.

38. *Dolly von Klückensee*. Ädel tik av god storlek, utmärkt huvud, bra hals, särdeles bra bröst; låg, eftergivande rygg, kroppslängden tillräcklig, bra länd, korset väl kort, benen spinkiga men väl ställda och utmärkt väl vinklade, fotlederna lösa, utmärkta rörelser, bra härlag.

#### Efternämnda hundar.

39. *Bayard av Espemoen*. Stor ädel hund med god karaktär, vackert huvud, ljusa ögon, bra tänder, bra hals, bröstet lagom brett, men ännu knappast djupt nog, långsträckt kropp, ryggen ännu icke riktigt fast, bra länd, kors och svans, benen kraftiga, väl ställda och särdeles väl vinklade, hunden ännu i det hela något mjuk i banden, särdeles goda rörelser, bra, men väl kort härlag.

40. *Michka av Espemoen*. Kraftig, väl bred tik av tilltalande typ, bra huvud och hals, bröstet för brett men lagom djupt, rätt bra rygg, bra länd, kors och svans, benen lagom grova, väl ställda och vinklade, bra rörelser, bra härlag.

7

41. *Pussan av Espemoen*. En liten tilltalande, harmoniskt byggd tik, bra huvud, bakhuvudet dock något för brett, framtänderna bra, horn- och kindtänderna något bruna, bra hals, särdeles bra bröst, rygg, länd, kors och svans, benen lagom grova för den lilla tiken och väl ställda, frambenen väl vinklade, bakbenen ganska väl vinklade, särdeles goda rörelser, bra härlag. Hundens goda och harmoniska byggnad berättigar den till 2:a pris.

42. *Senta*. Tilltalande, långsträckt tik av god storlek och typ. Bra huvud, hals, bröst, rygg, länd och kors, svansen något krökt, benen ganska väl vinklade, bra rörelser, härlaget litet lockigt på korset, annars bra.

43. *Slarvern*. Stor hund med goda linjer, huvudet rätt bra men väl vid öronställning och vänsterörat hängande, bra tänder, bra hals, bröstet lagom brett, men knappast djup nog, rygglinjen bra och ryggen fast, borde dock haft något mera muskulatur, länd och kors kunde varit något bredare, bra svans och svansförling, benen kraftiga samt — bortsett från en smula kohasighet — väl ställda och förträffligt vinklade, rörelserna särdeles goda, bra härlag.

44. *Netta (Thoni) av Orléans*, utställningssegrare 1926. En lagom stor, ädel och tilltalande tik. Utmärkt huvud, särdeles bra hals, bröst, rygg och länd, korset väl mycket stupande, bra svans och svansförling, benen medelgrova, välställda och särdeles väl vinklade, fötterna något lösa, särdeles goda rörelser.

R. Sörensen.

Vid klubbens kåring i september 1926 i Stockholm kårades jämväl tiken *Tejka Kupawa av Orléans*. Meddelande härom blev på grund av förbiseende uteglömt i föregående nummer.

Svenska Schäferhundklubben ordförande har inbjudits dels av Finska Kennelklubben att döma schäferhundar på dess utställning i Helsingfors dels av Norska Schäferhundklubben att döma schäferhundar på utställning i Oslo innevarande år.

8



Ovanstående bild ger en föreställning om klubbens nyförvärvade sportstuga.

Stugan är belägen invid Skarpnäcks gård i Stockholms omedelbara närhet samt omgiven av de mest idealiska spårmarker. På platsen finnes fullständig dressyrattiralj, och varje söndag samlas där ett stort antal klubbmedlemmar för att träna sina hundar.

Söndagen den 27 april avhöll klubben träningsstävlingar för deltagarna i de båda dressyrkurserna, och i sammanhang härmed hade klubbens populära skattmästare med fru i stugan anordnat lunch för ett 40-tal klubbmedlemmar.

Tack vare ett älskvärdt intresse från klubbens vänner och gynnare är stugan i det närmaste färdigmöblerad och utrustad med erforderlig hushållsattiralj.

Samtidigt som vi bringa våra frikostiga mecenater ett varmt tack, hälsa vi medlemmarna välkomna till träningsplatsen.

Red.

#### SV. SCHÄFERHUNDKLUBBENS FÖRSTA DRESSYRKURS 1926. Avslutningstävlan.

Svenska Schäferhundklubben första dressyrkurs, som började den 4 september 1926, avslutades med tävlan den 12 december. Kursen, som varit förlagd till Kungl. Veterinärhögskolans ridhus, har omfattat två övningar i veckan om två lektionstimmor.

9

## Till medlemmarna.

Schäferhundklubbens medlemmar ombedjas stödja klubben i dess arbete till schäferhundrasens fromma. Detta kan ske bl.a. genom anskaffande av medlemmar; samt genom att till tidskriften insända meddelanden om vunna erfarenheter på avelns, utbildningens och det praktiska livets områden.

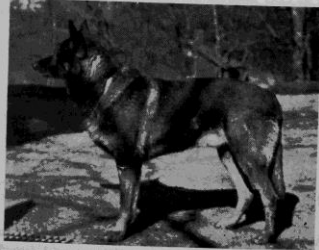
Alla meddelanden emottagas tacksamt under tidskriftens adress.

*Red.*

Vid Kungl. Tullverket användas för närvarande till tjänstebräck: vid kustbevakningen 59 och vid gränsbevakningen 7 schäferhundar.

Vid Polisverket i Stockholm användas för närvarande till tjänstebruk: inom Bromma polisdistrikt 6 och inom Brännkyrka polisdistrikt 8 schäferhundar.

Som det för många av våra medlemmar torde vara av intresse att närmare lära känna vårt hundmaterial, börjas från och med detta nummer en porträtserie. Och torde de medlemmar, som mot en avgift av 10:— kr., önska få sina hundars porträtt införda i tidskriften, insända dessa jämte utdrag av stamtavla, samt anteckningar om på utställning eller tävlan erövrade pris.



*Champion Tell av Gläntan*  
född den 6 aug. 1921 e. Billo från Ottodahl u. Mimosa  
av Mineberg. Ägare direktör E. Hedström, Stockholm.

10



Fru Dagny Torén med Harras av Barrshier.



*Lo-Lo Bess* från Ottodahl. Äg. Herr A. Hellgren, Stockholm.

11



*Dempsey av Espemoen*  
född den 7 september 1920 e. Sappo S. K. K. S. 941  
u. Irra (Fee) Mariastfred S. K. K. S. 473 s. Död den  
2 mars 1927. Ägdes av Köpman Mauritz Svensson,  
Stockholm.



*Roja, e. Käck av Lövsund, u. Aia II.*  
Äg. Fotograf Uno Friberg, Stockholm.

12



*Ulf e. Almund Agathefred.* Ägare Direktör Jacobsen,  
Stockholm.

13

## UNO FRIBERGS

PORTRÄTTATELJÉ OCH DAMFRISERING  
Götgatan 97, 1 tr.  
Söd. 49 32

BRUDAR KLÄDAS och FOTOGRAFERAS.

## Gunnar Classon GLASMÄSTERI

Speglar, Förgyllning och inramning av tavlor

10 BIRKAGATAN 10  
Tel. Vasa 98 68

Utför allt vad till glasmästeriyrket hörer  
Billiga priser

Klubbmedlemmar 10% rabatt.  
Bostad: Drejagatan 3, 5 tr.

Vid behov av Hundartiklar  
vänd Eder benäget till

## BASTMANS.

Största specialaffär i landet

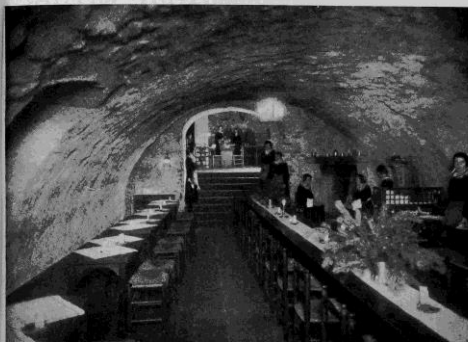
A.-B. GEORG A. BASTMAN

H. M. Konungens Hovleverantör

Nybrogatan 1, STOCKHOLM

Rekv. katalog.

14



Stamhuset för konstnärer.

Den gyllene Freden. En av Stockholms äldsta restauranger.  
Öppnades år 1572. Åren 1919-1922 låt konstnären Anders Zorn restaurera  
lokalerna till hufvudsakande av skalden Carl Mikael Bellmans minne.

Förstklassigt kök. Medeltida köllarvalv.

## GUMMIFIRMA IVAR LILJEKVIST

GUMMIREPARATIONSVERKSTAD  
GÖTGATAN 93, STOCKHOLM

Utför alla slag av gummireparationer.

Välsorterat lager av alla slag

gummiringar samt för motormän

erforderliga tillbehör.

15

## OBS! NYHET! ALSAX,

SPRATTS Specialbord  
för schäferhunder

Halsband	Korgar
Koppel	Matkoppar
Selar	Tvål
Munkorgar	Kammar
Skor	Champoneringspulver
Dressyrredskap	Borstar

MAURITZ WIDFORS H. A.-B.

H. Majt Konungens Hovleverantör.  
Klarabergsgatan 31 Götgatan 18  
Tel. 12 34 S. 3318

STOCKHOLM

Största lager av Vapen, Ammunition, Jakt- och Fiskredskap

### En fråga om Schäferhundens badning.

Varje ägare av en Schäferhund, har säkerligen många gånger gjort sig den frågan, varför det är så svårt att bibehålla hundens härm i kondition, samt bevara den vackra glansen.

Där icke några särskilda orsaker ligga fördolda, blir svaret på denna fråga, för mycket badande med tvål och vatten.

Hunden hör till de djurslag, som icke transpirerar genom huden, varför det tar mycket lång tid efter en tvålbadning, innan det genom dylik badning förlorade hårfelet ersättes.

Genom den i England införda metoden med torrchamponering, undviker man denna förlust av hårfelet i hårremmen hos hunden, och hundens såväl hårremmen som hud blir ändock fullständigt renoj.

En stor fördel utom nämnda är, att man undviker risken av färgkylning av huden, samt att torrchamponeringspulvret genom sin sammansättning har preservande inverkan mot hår- och hudsjukdomar, samt avlägsnar ev. ohälsa. Den obehagliga »hundlukten» försvinner även vid torrchamponeringen.

Givetvis är det endast bra för huden om den under sommaren kan beredas tillfälle till bad i sjön, hårfelet avlägsnas ej härav, ty det är tvålen som tar bort fetten.

I Sverige tillverkas numera, efter engelskt mönster, ett torrchamponeringspulver för hundar av Kemiska Fabriken Arcella (se annons) och säljes detta på de flesta större plaser i landet, samt i Norge och Finland. Pulvret har vunnit odelat erkännande. (Annons.)

16

## Arcella Torrchamponeringspulver

för hundar försäljes hos:

- |  |   |
|--|---|
| Stockholm: Bastman, G. A., A.-B., Nybrog. 1.                                   | Gottland: Gottlands Konsumtionst., Visby (Distributör för Gottland) |
| Borg Valter, Kl. N. Kyrkog. 24.  | Halmstad: Arién & Frumerin  |
| Carlsson, Ruben, Roslagsg. 26.   | Hälsingborg: Huskvarna Depöten                                      |
| Dahlgren, & Co., A.-B., Odeng. 65.   | Härnösand: A.-B. Wilh. Blomberg                                     |
| Ljung, H. W., Flemmingg. 17.   | Jönköping: A.-B. Gust. Sandwall                                     |
| A. B. Engqvists Färgh., Hantverkaregatan 34                                    | Karlstad: Idrottsmagasinet  |
| Militär Ekiperings A.-B., Normalms-torg.                                       | Karlskrona: A.-B. Båth & Andersson                                  |
| Nordiska Kompaniet, Sportavd.  | Kalmar: Abrahamsson & Hjelmberg                                     |
| Widfor's Klarabergsg. 31 & Götg. 18.   | Katrineholm: A.-B. Ludvig Lundin                                    |
| Wingqvist, C. E. A. B. Karlbergsg. 46.   | Kristianstad: Rud. Unné   |
| Saltsjöbaden: Herman Lundgren  | Mariestad: Jonas Sjögrens Järnh.                                    |
| Äppelvikens: Fritz Blendow, Färg- & Järnhandel                                 | Nässjö: A.-B. J. E. Sundbergs Järnh.                                |
| Lidingö: Lidingö Järn- & Färgh.  | Norrälje: Gunnar Ericsons Sportaf.                                  |
| Göteborg: A.-B. I. Nyberg, Kungsgatan 41. (Distributör för Göteborg m. omnejd) | Sala: A.-B. Aug. Kjellens Järnhandel                                |
| Malmö: Huskvarna Depöten (Distributör för Skåne)                               | Skara: Axel Anderssons Järnaffär                                    |
| Norrköping: Norrköpings Färg- & Kemikaliehandel                                | Skövde: E. Dahlins Järnhandel                                       |
| Apoteket Hjortens Materialh.   | Sellö: Börjesson & Larsson  |
| Lindesberg: Nya Järnhandeln  | Sundsvall: Huskvarna Depöten  |
| Borås: Vilh. Rudell  | Ulricehamn: A. B. Maur. Anells Järnh.                               |
| Arvika: Moberg & Hallgrens Järnh.  | Uppsala: Carl Liljefors   |
| Eksjö: Julius Ekborns Järnhandel   | Örebro: Karl Östlund Kruthandel                                     |
| Eskilstuna: Eskilstuna Sportmagasin  | Östersund: Sahlin & Svensson  |
| Falun: A.-B. Söderbergs Vapenaffär   | Vaxholm: Börjessons Järnaffär                                       |
| Filipstad: Filipstads Färggh. A.-B.  | Växjö: Växjö Järn-Aktb.   |
| Gävle: Huskvarna Depöten   | Vänersborg: Vänersborgs Färg- & Kemikaliehandel                     |

Återförsäljare sökas å de platser där vi förut ej äro representerade.

Kemiska Fabriken Arcella

Norra Bantorget 20. STOCKHOLM Tel. Norr 20 230.

17

---

RESTAURANT  
**BACCHI WAPEN**

JÄRNTORGSGATAN 61, STOCKHOLM

---

**GOD MAT - BILLIGA PRISER**

Restauranten är en av Stockholms äldsta och  
den enda, som bibehållit sitt ursprungliga utseende.

**Stamlocus för hundvänner.**

---

*Dressyrkoppel med spårlina*

*(klubbens egen modell)*

*Halsband, Piskor*

---

**Joh. Palmgren, Sadelmakare**

Sibyllegatan 17 - STOCKHOLM - Tel. 75467, N. 73

---