

**SVENSKA  
BRUKSHUNDKLUBBEN**  
(S BK)

reviderad med

**Svenska Kennelklubben**  
(S K K)

---

**Prövningsordningar**

för

skydds-, spår-, rapport-, sjukvårds-, drag-,  
vall-, anlags- och appellhundar

Fastställda av Svenska Kennelklubben

---

*Pris Kr. 1:50*

---

Bröderna Ljungbergs Boktr., Södertälje 1947

---

# Inledning

## ANTECKNINGAR

Efter flera års arbete och många diskussioner har nya prövningsordningen framlagts och godkänts av Svenska Kennelklubben. Den trädde i tillämpning 1 januari 1946. Nyheterna i prövningsordningen kunna indelas i tre grupper, av vilka åtminstone två äro av principiell betydelse.

### 1) *Ändring i moment.*

Erfarenheten under de senaste åren har givit vid handen, att åtskilliga av de moment, som tidigare förekommo vid proven, voro obefogade och dessutom saknade sammanhang med andra moment i samma prövningsordning. Särskilt har detta gällt skyddshundsarbetet. Prövningsordningskommittén har därför i första hand koncentrerat sitt arbete på att utarbeta ett system där momenten logiskt följa på varandra och där de olika prövningsordningarna om möjligt erhålla i stort sett samma svårighetsgrad. Man har åstadkommit detta genom att göra appeldressyren praktiskt taget likartad i samtliga grupper. Vad särskilt skyddshundsprövningsordningen beträffar, har denna anslutits till gällande prövningsform för polishundar, och vidkommande rapportarbetet sammanfaller detta så nära som möjligt med fordringarna inom armén.

## 2) *Införande av nya klasser.*

Det tidigare anlagsprovet har utsatts för stark kritik, som man visste var befogad, redan när provet infördes. Det var alldeles för enkelt för äldre hundar och gjorde för dessa icke skäl för sitt namn. Särskilt från arméhundväsendets sida har man framhållit, att tillräcklig garanti för en hunds karaktärsegenskaper icke erhållits därigenom att den avlagt anlagsprov. Man har även med skäl gjort gällande, att det är väsentligt lättare att bli utställningschampion inom brukshundsraserna än inom jakt-hundsraserna. För dessa senare fordras som bekant oftast 1 pris i öppen klass vid jaktprov.

För att i någon mån råda bot på nämnda missförhållande och dessutom för att giva de hundägare, som icke önska specialisera sina hundar, en möjlighet att delta i tävlingar, har nu införts ett särskilt kvalificerat anlagsprov, kallat *appellklass*, samtidigt som man föreskrivit, att tidigare gällande anlagsprov skall avläggas innan hunden uppnått 9 månaders ålder. Kommer han senare till tävlingarna, måste han delta i appellklassen, som innehåller åtskilliga rätt krävande moment. Denna appellklass är för övrigt obligatorisk för alla hundar, alltså även för sådana, som före 9 månaders ålder klarat anlagsprovet, dock med undantag för de hundar som före den 1 januari 1946 avlagt anlagsprov. Dessa äga, sedan de uppnått 18 månaders ålder, tävla direkt i nybörjarklass men kunna givetvis i stället delta i den s. k. appellklassen.

Beträffande denna märkes att placering däri vid stambokföring endast angives en gång under benämningen godkänd i anlagsprov.

En annan nyhet är att hund icke äger tävla i nybörjarklass, förrän han uppnått 18 månaders ålder och i högre klass ej före 21 månaders ålder samt i segrarklass ej före 24 månaders ålder. Dessutom har föreskrivits, att minst 3 månader skall förflyta från det hunden uppflyttats från en klass till dess han äger delta i en högre klass.

## 3) *Nytt bedömningssystem.*

Bristen på prisdomare är ytterst kännbar. För att råda bot härför har nu införts en särskild domargrupp, benämnd *C-domare*, som icke behöver godkännas av Svenska Kennelklubben utan kallas av Svenska Brukshundklubben. C-domare erhålla en begränsad kompetens men få döma på alla prov *utom där segrarklass förekommer*. De få dessutom fungera som tävlingsledare.

Bedömningssystemet har även ändrats i så måtto, att betygssiffrorna 6 och 8 åter införts, vilket ger möjlighet till större variationer i betygssättningen.

## Prövningsordningar

för skydds-, spår-, rapport- och sjukvårdshundar, draghundar, vallhundar, anlagsprov och appellklass (kvalificerat anlagsprov.)

*Allmänna bestämmelser.*

Bruksprovsdomarna indelas i tre grup-

per nämligen C-domare, B-domare och A-domare. B-domare äga döma å alla prov utom internationella och rikssegrarprov, C-domare slutligen endast å lokala prov.

*C-domare* kallas av SBK:s centralstyrelse efter förslag av lokalavdelning. För att antagas till C-domare erfordras, att hava uppnått 20 års ålder, att själv hava såsom förare eller hjälpförare deltagit i bruksprov i lägst nybörjarklass, eller att hava erhållit Brukshundklubbens certifikat såsom biträdande tjänstehundinstruktör, att besitta god kännedom om brukshundrasernas utbildning och karaktärssegenskaper, vara insatt i bruksprovens teknik och betydelse samt att äga de personliga egenskaper, som göra en person lämplig som prisdomare.

*B-domare* kallas av SKK efter förslag av SBK. För att hos SKK föreslås till B-domare erfordras, utöver vad för godkännande föreskrives i SKK:s stadgar, att i minst 2 år hava varit C-domare och därunder tjänstgjort minst 6 gånger såsom domare eller tävlingsledare, att själv hava såsom förare deltagit i bruksprov i lägst nybörjarklass, att i övrigt aktivt hava deltagit i det kynologiska arbetet samt besitta god kännedom om bruksprovens teknik.

Sedan B-domare tjänstgjort såsom domare, tävlingsledare eller fullmäktig i tillsammans minst 6 gånger, kan han, dock tidigast 3 år efter det han kallats till B-domare, av SBK:s centralstyrelse förklaras för *A-domare*. Härför erfordras att

domaren avlagt särskilt aspirantprov och däröver avgivit utförlig berättelse, vid särskild examen visat sig besitta ingående kännedom om bruksprovens teknik och sammanhang, ha god uppfattning om brukshundrasernas exteriör framför allt ur brukshundssynpunkt och även i övrigt känna till de viktigaste hundraserna och deras användning.

*A-domare*, som ej under en 3-årsperiod tjänstgjort som domare, tävlingsledare eller fullmäktig, kan av SBK:s styrelse förklaras förlustig denna sin särställning.

## II.

### *Prövningsordningar.*

för skydds-, spår-, rapport och sjukvårdshundar samt anlagsprov och appellklass (kvalificerat anlagsprov) ävensom provningsform för draghundar, vallhundar och blindledarhundar.

### *Allmänna bestämmelser.*

1. Proven äga rum med följande grupper i enlighet med för resp. grupp gällande provningsordning.

Grupp 1. Anlagsprov (för hundar ej fyllda 9 månader);

Grupp 2. Appellklass (kvalificerat anlagsprov);

Grupp 3. Skyddshundsgrupp;

Grupp 4. Spårhundsgrupp;

Grupp 5. Rapporthundsgrupp;

Grupp 6. Sjukvårdshundsgrupp;

Grupp 7. Draghundsgrupp;

Grupp 8. Vallhundsgrupp;

Grupp 9. Prov för blindledarhund.

Inom grupperna 3—6 tävlas i följande klasser:

a) Nybörjarklass, b) Högre klass, c) Segrarklass, d) Nationellt segrarprov, e) Internationell klass.

Inom grupp 7 tävlas i följande klasser:  
Se sidan 67.

Inom grupperna 3—6 gälla vidare följande inskränkningar. För deltagande i nybörjarklass erfordras, att hunden uppflyttats från appellklass samt uppnått 18 månaders ålder. Hund må ej tävla i högre klass respektive segrarklass förrän minst 3 månader förflutit sedan hunden uppnått för uppflyttning erforderliga poäng. För deltagande i Nationellt segrarprov och Internationell klass gälla härutöver särskilda bestämmelser.

Hund äger icke rätt att på en och samma tävlingsdag deltaga i mer än en grupp och får under samma tävlan endast deltaga i en klass.

2. I tävling må ej deltaga:

a) Hund, som är blind, döv eller kastrerad.

b) Hund, vilken icke anses uppfylla de billigaste fordringar på rasrenhet och typ. Särbestämmelser härom givas i Svenska Kennelklubbens stadgar.

c) Tik, som löper.

d) Hund, som på grund av sjukdom eller skada icke kan utan fara för sin hälsa deltaga i provet.

3. I klass, som begränsas av vunna pris, poäng eller betyg, må ej hund tävla,

om vilken fullständiga uppgifter i sådant avseende saknas.

4. Arrangerande organisation bestämmer maximiantalet deltagare i provet med hänsyn till årstid, klasser och andra omständigheter.

5. På tävlingsplatsen skola finnas tillgängliga Svenska Kennelklubbens stadgar, denna prövningsordning, eventuellt utfärdade instruktioner och övriga handlingar, som kunna vara av betydelse.

6. Före varje tävlan skall lottdragning ske klassvis.

7. Vid samtliga moment skola hundarna, då ej annat framgår av vad nedan säges, framföras fritt vid sidan.

8. Nedan angivna kommandoord äro önskvärda. Avvikande kommandoord få användas, men skola före tävlingen anmälas till tävlingsledaren. Hjälp av ett eller annat slag får icke givas eller mottagas.

9. Med nedan angivna undantag kallar anordnaren följande funktionärer till proven enligt grupp 1—6. Fullmäktig, tre prisdomare, varav en är domarnas ordförande, och tävlingsledare. Tävlingsledaren anskaffar övriga funktionärer och svarar för att tillbörlig materiel finnes. Vid prov enligt grupperna 1, 2 och 9 erfordras ej någon fullmäktig och anordnaren må uppdraga åt en av domarna att tillika vara tävlingsledare.

Efter varje provs slut sammanträda domarna till kollegium och fastställa ordningen mellan hundarna, varvid de ej äro

bundna av uppnådda poängsiffror. Fullmäktigen äger rätt deltaga i kollegiet och yttra sin mening, men ej deltaga i beslutet. Tävlingsledaren och övriga funktionärer äro skyldiga att på begäran lämna domarna upplysningar angående tekniska detaljer.

I grupperna 1 och 2 skall minst 1 domare vara lägst B-domare och skall domarnas ordförande vara lägst B-domare. I grupperna 3—6 skall vid prov, som ej omfattar segrarklass minst 2 av domarna vara lägst B-domare. Vid dylikt prov erfordras ej fullmäktig utan domarnas ordförande fullgör på fullmäktigen ankommande göromål. Tävlingsledaren må vara C-domare. Vid prov, i vilket segrarklass förekommer, skall minst 1 domare eller fullmäktigen vara A-domare samt 2 domare eller fullmäktigen och tävlingsledaren vara lägst B-domare. Vid nationellt segrarprov och internationellt prov skola samtliga nämnda funktionärer vara A-domare.

För grupperna 7—9 gälla särskilda kompetensregler för funktionärer.

10. I samtliga klasser bestämmes ordningsföljden av tävlingsledaren dock att näsarbetet tages först. Anordningarna vid proven bestämmas av tävlingsledaren, som dock skall tillgodose domarnas och fullmäktigens särskilda önskemål.

Förare skall ställa sig till ovillkorlig efterrättelse de anvisningar, som av tävlingsledaren meddelas honom. Fogar sig förare icke i dessa bestämmelser eller upp-



Borgöns Jana (Ginny), SKKS 4005 VV, KENNEL, BORGÖN, äg. Fru Greta Lundquist, Tegeldsvägen 30, Stockholm. Telefon 61 66 24.

träder han i övrigt olämpligt, kan han av fullmäktigen uteslutas från provet.

Att under pågående prov aga hund är vid samma påföljd förbjudet. Så kallat tagghalsband eller rosenkrans få icke vid prov användas.

11. Bedömningen sker enligt nedan angivna koefficienter. De särskilda prestationerna betygsätts med siffror, varvid 0 = icke godkänd, 5—6 = godkänd, 7—8 = med beröm godkänd, 9 = med utmärkt beröm godkänd och 10 = be-  
römlig.

12. I anlagsprovet godkännas de hundar, som enligt samtliga domares uppfattning visat prov på spårdrift, förighet och apportdrift samt godkänts i karaktärsprovet. Godkänt prov berättigar till tävlan i appellklass. Fungerande B- och A-domare skola hava godkänt hunden.

I appellklassen (kvalificerat anlagsprov) fordras för godkännande minst 150 poäng, vara minst 50 i karaktärsprov. För uppflyttning till Nybörjarklass fordras minst 210 poäng, varav minst 70 i karaktärsprov. Fungerande B- eller A-domare skola hava godkänt hunden.

I Nybörjarklass Skyddshundsgrupp fordras för godkännande minst 270 poäng, varav minst 35 poäng i skyddstjänst. För uppflyttning till Högre klass fordras minst 378 poäng, varav minst 70 poäng i skyddstjänst.

I Högre klass Skyddshundsgrupp fordras för godkännande minst 355 poäng. För uppflyttning till Segrarklass fordras

minst 497 poäng, varav minst 125 poäng i skyddstjänst.

I Segrarklass Skyddshundsgrupp fordras för godkännande minst 385 poäng. För erhållande av championcertifikat fordras minst 539 poäng, varav minst 165 poäng i skyddstjänst.

I Nybörjarklass Spårhundsgrupp fordras för godkännande minst 230 poäng, varav minst 70 poäng i spårprovet. För uppflyttning till Högre klass fordras minst 322 poäng, varav minst 98 poäng i spårprovet.

I Högre klass Spårhundsgrupp fordras för godkännande minst 290 poäng, varav minst 120 poäng i spårproven. För uppflyttning till Segrarklass fordras minst 406 poäng, varav minst 168 poäng i spårproven.

I Segrarklass Spårhundsgrupp fordras för godkännande minst 325 poäng, varav minst 165 poäng i spårproven. För erhållande av championatcertifikat fordras minst 455 poäng, varav minst 231 poäng i spårproven.

I Nybörjarklass Rapporthundsgrupp fordras för godkännande minst 215 poäng, varav minst 55 poäng i rapporttjänst. För uppflyttning till Högre klass fordras minst 301 poäng, varav minst 77 poäng i rapporttjänst.

I Högre klass Rapporthundsgrupp fordras för godkännande minst 285 poäng, varav minst 125 poäng i rapporttjänst. För uppflyttning till Segrarklass fordras minst 399 poäng, varav minst 175 poäng i rapporttjänst.

I Segrarklass rapporthundsgrupp fordras för godkännande minst 265 poäng, varav minst 120 poäng i rapporttjänst. För erhållande av championatcertifikat fordras minst 371 poäng, varav minst 168 poäng i rapporttjänst.

I Nybörjarklass Sjukvårdshundsgrupp fordras för godkännande minst 215 poäng, varav minst 50 poäng i sjukvårdstjänst. För uppflyttning till Högre klass fordras minst 301 poäng, varav minst 70 poäng i sjukvårdstjänst.

I Högre klass Sjukvårdshundsgrupp fordras för godkännande minst 250 poäng, varav minst 85 poäng i sjukvårdstjänst. För uppflyttning till Segrarklass fordras minst 350 poäng, varav minst 119 poäng i sjukvårdstjänst.

I Segrarklass Sjukvårdshundsgrupp fordras för godkännande minst 245 poäng, varav minst 105 poäng i sjukvårdstjänst. För erhållande av championatcertifikat fordras minst 343 poäng, varav minst 147 poäng i sjukvårdstjänst.

Om vattenarbete ej ingår i provet räknas i alla klasser fordringarna för godkänd med 15 poäng och fordringarna för uppflyttning respektive för erhållande av championatcertifikat med 21 poäng. Detta gäller dock icke Nybörjarklass Rapporthundsgrupp eller anlagsproven, i vilka vattenarbete aldrig ingår.

Oberoende av att hund uppnått nu nämnd poängsumma äga domarna, om de därom äro ense, vid domarkollegiet besluta, att hund skall underkännas respek-

tive ej uppflyttas eller erhålla championatcertifikat. Sådant beslut må dock ej fattas, om ej synnerliga skäl därtill äro. Om hund, som erhållit uppflyttning till Högre klass eller Segrarklass, ej deltagit i något prov under de närmast följande två kalenderåren, skall hunden vid kommande prov tävla i samma klass som vid föregående prov.

13. Om protest gäller vad i Svenska Kennelklubbens stadgar säges.

14. Om pris och utmärkelser gälla föreskriftena i Svenska Kennelklubbens stadgar.

Hund, som uppnått betyget "Godkänd" i Nybörjarklass, erhåller beteckningen:

Sk.H för Skyddshund

Sp.H för Spårhund

Rp.H för Rapporthund

Sj.H. för Sjukvårdshund.

## Anlagsprov

Anlagsprov för utrönande av hundens anlag.

*Prov på näsarbete.*

1. *Spårning.* Kommando "Spår, apport".

Efter anvisning av ledaren utgår föraren såvitt möjligt i medvind utom hundens åsyn ett cirka 200 meter långt spår med en rät vinkel och nedlägger på spåret två föremål. Därefter går föraren i en vid båge tillbaka till ledaren. Hunden påsläppes och föres av föraren i en minst tio meter lång lina. Hunden skall själv-



ständigt arbeta på spåret och bör appor- tera eller påvisa föremålen. Provet får upprepas en gång på nytt spår. Detta mo- ment avser endast ett bedömande av hun- dens spårsinne.

*Anvisning.* Efter ungefär 50 meter från spårets början nedlägges ett föremål, ef- ter ungefär 100 meter göres vinkeln och vid spårets slut nedlägges det andra före- målet. Föremålen skola vara cirka 12 cm. långa och tillhöra spårläggaren. Lämpliga föremål äro portmonnä, handske, plånbok o. dyl. Metallföremål få ej användas.

#### *Lydnadsprov.*

##### *2. Linföriighet. Kommando "Fot".*

Hunden, som föres i fritt hängande lina, skall villigt följa föraren, gående vid dennes vänstra sida med bogen i jämnhöjd med förarens knä. Linföri- heten skall prövas i olika gångarter och i samband med vändningar. Då föraren gör halt, skall hunden utan kommando genast stanna, stående eller sittande vid förarens vänstra sida. Endast vid för- ändringar av gångart får kommando- ordet upprepas.

##### *3. Fritt följ vid sidan. Kommando "Fot".*

Hunden föres ej i lina. Provet utföres för övrigt lika med föregående.

##### *4. Platsläggande. Kommando "Plats" eller handtecken.*

På kommando eller handtecken skall hunden antingen han står, sitter eller är i rörelse snabbt lägga sig.



Importerade dobermannpinscherhunden *FLEURIES POJKEN (Rudi)* 224 XX, står till avelstjänst. Nackaskogens Kennel, innet. Gunnar Svensson, Nackanäsvägen 68, Nacka. Tel. 16 0801.

5. *Inkallande*. Kommando "Hit".

Omedelbart efter föregående moment avlägsnar sig föraren minst tio meter från den liggande hunden och inkallar hunden.

6. *Platsliggande*. Kommando "Plats, stanna kvar".

Föraren avlägsnar sig cirka trettio meter och är synlig för hunden. Hunden bör kvarligga tre minuter, varefter den avhämtas. Hundarna skola provas var för sig.

7. *Apportering*. Kommando "Apport".

Hunden skall befinna sig vid förarens vänstra sida. Sedan ett föremål av föraren kastats minst fem meter, skall hunden på kommando hämta föremålet, återvända till föraren och på kommandoordet "Loss" avlämna det. Hunden bör ej tugga på föremålet. Ju hastigare gångart och kortare väg hunden använder desto bättre. Föremålet väljes fritt av föraren.

8. *Hopp över hinder*. (Hindrets höjd 0,75 meter). Kommando "Hopp".

Hunden vid förarens vänstra sida skall på förarens kommando hoppa över ett av ledaren valt hinder.

*Karaktärsprov.*

9. *Karaktärsprov.*

a. medelst avlossande av skott. Skottet skjutes av ledaren.

b. genom överraskande moment.

Hunden skall under både a och b vara kopplad i en cirka tio meter lång lina och får ej visa skotträdsla, bitskhet eller göra flyktförsök.

## Appellklass

(Kvalificerat anlägsprov)

*Prov för näsarbete.*

1. *Spårning*. Kommando "Spår, apport" (Koeff. 4).

Efter anvisning av ledaren går föraren utom hundens åsyn ett cirka 200 meter långt spår med två räta vinklar och nedlägger på spåret tre föremål. Därefter går föraren i en vid båge tillbaka till ledaren.

*Spårarbetets utförande.* Då spåret blivit cirka 10 minuter gammalt, påsläppes hunden, som självständigt skall utarbete spåret och apportera eller påvisa föremålen. Föraren skall kvarstanna vid utgångspunkten så länge, att linan löpt ut minst 10 meter och därpå följa efter hunden, som icke får dirigeras med linan.

*Anvisning.* Den första vinkeln bör läggas cirka 40 meter från utgångspunkten samt den andra å plats, som ledaren i varje särskilt fall bestämmer. Det första föremålet nedlägges före första vinkeln, det andra mellan vinklarna samt det tredje vid spårets slut. Föraren får ej stanna längre vid föremålen än som behövs för dessas nedläggande. Föremålen skola vara cirka 12 cm. långa, tillhöra spårläggaren, och ej genom form eller färg avbryta för mycket mot marken.

*Lydnadsprov.*

2. *Linförighet*. Kommando "Fot".

(Koeff. 3). Utföres som i Anlagsprövningsordningen.

3. *Fritt följ vid sidan.* Kommando "Fot" (Koeff. 3). Utföres som i Anlagsprövningsordningen.

4. *Platsläggande.* Kommando "Plats" eller handtecken (Koeff. 1). Utföres som i Anlagsprövningsordningen.

5. *Inkallande.* Kommando "Hit" (Koeff. 1). Utföres som i Anlagsprövningsordningen.

6. *Apportering.* Kommando "Apport" (Koeff. 3). Hunden skall befinna sig vid förarens sida. Sedan ett föremål av föraren kastats minst 10 meter skall hunden på kommando hämta föremålet. Återvända till föraren och sittande framför föraren på kommando "Loss" avlämna föremålet. Föremålet väljes fritt av föraren.

7. *Hopp över hinder.* (Häckens höjd 0,75 meter). Kommando "Hopp" (Koeff. 2). Hunden vid förarens vänstra sida skall på förarens kommando hoppa över häcken. Föraren äger rätt att, sedan hunden väl startat, springa förbi hindret och upp i höjd med hunden samt fortsätta marschen med hunden fritt vid sidan.

8. *Platsliggande.* Kommando "Plats, stanna kvar". (Koeff. 3).

Förarna lägga hundarna med cirka 3 meters mellanrum och avlägsna sig omkring 30 meter och förbliva vända mot och synliga för hundarna, som skola kvarligga tre minuter.



Nyimporterade JOGGI von der ELFENWIESE SHSB nr 97450 f 28 maj 1945, e Erlo von Erlennmoos SHSB 85076, u Cilla von Etzliberg SHSB 83627. Svart och gul. Uppf herr Martin Gredig, Langacker, Schweiz. Äg direktör Henrik Andreasson, Mölnadal, innehavare av Kennel av Åsabo, Lyftabro, postadress Frillesås, telefon Frillesås 68.

### Karaktärsprov.

#### 9. Skottoberördbet (Koeff. 5).

I anslutning till moment 8, Platsliggande, avskjutas cirka 50 meter från de liggande hundarna två skott kort efter varandra, varvid hundarna utan att giva ljud ifrån sig skola kvarstanna på sina platser.

10. *Upptredande vid överraskande moment* (Koeff. 3). Hunden skall utsättas för överraskande och i viss mån skrämmande inverkningar, som böra variera allt efter omständigheterna. Hunden, som skall vara okopplad, bör förhålla sig relativt oberörd och får ej visa skott-rädsla, bitskhet eller göra flyktförsök.

11. *Budföring 50 meter*. Kommando "Marsch" (Koeff. 2).

Rapportföringen sker mellan förare och hjälpförare, vilka båda på hela rapportsträckan äro synliga för hunden.

Rapportpatrullen ställer upp tätt bredvid varandra med den kopplade hunden mellan sig och med front mot rapportsträckan. Föraren går med hunden kopplad 50 meter i anvisad riktning. Vid rapportsträckans slut vänder han sig mot hjälpföraren och förser hunden med rapportföremål. Därefter skickas hunden okopplad på kommando tillbaka till hjälpföraren. Denne sänder efter anvisning av ledaren hunden till föraren. Hunden skall utföra rapportföringen i trav eller galopp och får ej göra uppehåll under vägen. Momentet utföres utan skottlossning eller andra störningar.

## Skyddshundsgrupp

### Nybörjarklass

#### Prov på näsarbete.

1. *Spårning*. Kommando "Spår, apport" (Koeff. 8).

Efter anvisning av ledaren utgår föraren utom hundens åsyn ett cirka 300 meter långt spår med två räta, i olika riktningar gående vinklar och nedlägger på spåret tre föremål. Därefter går föraren i en vid båge tillbaka till ledaren. Hunden påsläppes, då spåret är ungefär tjugo minuter gammalt, och föres av föraren i en minst tio meter lång lina. Hunden skall självständigt arbeta på spåret och bör apportera eller påvisa föremålen.

*Anvisning*: Vinklarna böra läggas efter ungefär en respektive två tredjedelar av spårets längd. Det första föremålet nedlägges före första vinkeln, det andra mellan vinklarna och det tredje vid spårets slut. Föraren skall ej stanna längre vid föremålen än som behövs för dessas nedläggande. Föremålen skola vara cirka 12 cm. långa, tillhöra spårläggaren och ej alltför mycket genom form eller färg avbryta mot omgivningen. Linan får ej användas för hundens dirigerings.

#### Lydnadsprov.

2. *Linförighet* (Koeff. 2.). Utföres såsom i Anlagsprövningsordningen.

3. *Fritt följ vid sidan* (Koeff. 3.) Utföres såsom i Anlagsprövningsordningen.

Hunden skall dock föras genom en grupp på tre à fem personer.

4. *Platsläggande* (Koeff. 1). Utföres såsom i Anlagsprövningsordningen.

5. *Inkallande*. Kommando "Hit" (Koeff. 2). Omedelbart efter föregående moment avlägsnar sig föraren minst tjugo meter från den liggande hunden och inkallar honom.

6. *Sättande*. Kommando "Sitt" (Koeff. 1.). På tecken eller kommando skall hunden från liggande ställning sätta sig.

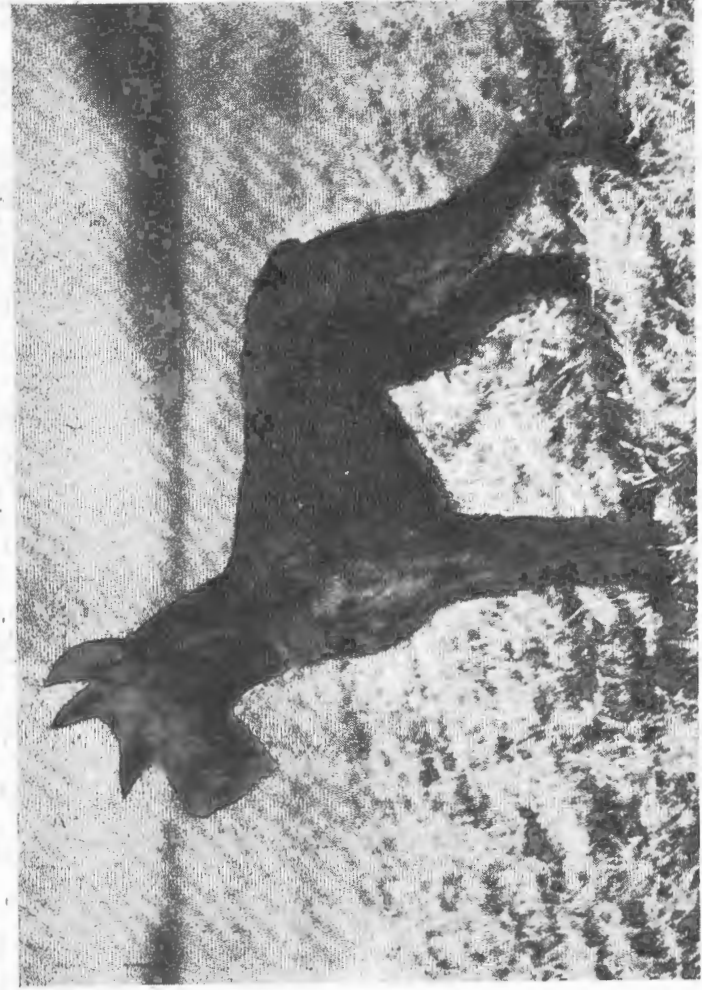
7. *Krypande* (Utföres med kopplad hund.). Kommando "Kryp" (Koeff. 1.). Hunden skall på kommando krypa cirka tre meter.

*Anvisning*: Hunden lägges. På kommando, som får upprepas, skall hunden krypa vid sidan av sin i nedhukad ställning gående förare.

8. *Framåtsändande*. Kommando "Framåt" (Koeff. 2.). På kommando eller tecken av föraren skall hunden bege sig i anvisad riktning. Föraren fortsätter marschen framåt. Hunden, som hela tiden springer framför föraren, inkallas av denne efter anvisning av ledaren. Hunden skall återvända snabbt.

9. *Apportering*. Kommando "Apport" (Koeff. 3.). Hunden skall befinna sig vid förarens vänstra sida. Sedan ett föremål av föraren kastats minst tio meter, skall hunden på kommando hämta föremålet, återvända till föraren och sittande framför föraren på kommando "Loss" avlämna föremålet.

Föremålet väljes fritt av föraren.



10. *Apportering och hopp över bäck* (Häckens höjd 1,00 meter.). Kommando "Hopp, apport" (Koeff. 2.). Hunden vid förarens vänstra sida skall på kommando hoppa fritt över hindret, hämta föremålet och omedelbart hoppa tillbaka samt utan inverkan av föraren sätta sig framför honom.

Föremålet väljes fritt av föraren.

11. *Platsliggande*. Kommando "Plats", stanna kvar" (Koeff. 3.). Förarna lägga hundarna med cirka fem meters mellanrum bredvid varandra, avlägsna sig gående ungefär femtio meter och förbliva synliga för hundarna. Hundarna skola kvarligga fem minuter.

*Prov på lokalsinne och karaktär.*

12. *Skottoberördhet* (Koeff. 4.). I avslutning till moment 11, Platsliggande, avskjutes cirka femtio meter från de alljämt liggande hundarna tre skott kort efter varandra, varvid hundarna utan att giva ljud ifrån sig skola kvarstanna på sina platser.

Därefter hämtas hundarna.

13. *Budföring*. Kommando "Marsch-Marsch" (Koeff. 2.).

Rapportföring 100 meter mellan förare och hjälpförare, vilka båda på hela rapportsträckan äro synliga för hunden.

Rapportpatrullen ställer upp tätt bredvid varandra med den kopplade hunden mellan sig och med front mot rapportsträckan. Föraren går med hunden kopplad 100 meter i anvisad riktning. Vid

rapportsträckans slut vänder han sig mot hjälpföraren och förser hunden med rapportföremål. Därefter skickas hunden okopplad på kommando tillbaka till hjälpföraren. Denne sänder efter anvisning av ledaren hunden till föraren. Hunden skall utföra rapportföringen i trav eller galopp och får ej uppehålla sig under vägen. Momentet utföres under skottlossning såsom i punkt 14 sägs.

Hjälpföraren väljes av domarnas ordförande.

14. *Uppträdande vid skottlossning under budföringen* (Koeff. 3.).

Under rapportföringen från föraren till hjälpföraren och från den senare till den förre skjutas av en person, som står omkring tjugo meter vid sidan av rapportsträckans mitt, två skott kort efter varandra, så snart hunden kommit i jämnhöjd med personen. Hunden skall, obekymrad om skotten, fortsätta rapportföringen.

*Skyddstjänst.*

Figuranten är i vanliga kläder. Ingen skottlossning. Hunden skall vara okopplad och försedd med bitsäker munkorg.

15. *Angrepp av figuranten på föraren* (Koeff. 5.). Striden i förarens närhet).

Föraren går med hunden fritt vid sidan och angripes plötsligt framifrån av en ur ett gömställe framträdande käppförsedd person. Hunden får ej träffas av slag från käppen. Hunden skall omedelbart söka avvisa angreppet. Föraren äger rätt att härvid uppmuntra hunden. Då figuranten



efter ledarens anvisning står stilla, skall hunden helst av sig själv upphöra att angripa.

16. *Transport av figuranten.* Kommando: "Transport" eller "Fot" (Koeff. 2.).

Föraren låter figuranten gå cirka 3 meter framför sig och dirigerar honom, varvid hunden följer fritt vid sidan. Efter en stund går föraren upp vid figurantens sida eller omedelbart bakom. Hunden får ej angripa figuranten och bör ej heller skälla. Efter ungefär trettio meter ger ledaren tecken till halt.

17. *Bevakning av figurant.*

a) *Nedläggande av hunden fem meter från figuranten.* Kommando "Ligg, pass på" (Koeff. 1.).

Föraren avlägsnar sig cirka tjugo meter från den nedlagda hunden och stannar med front mot hunden. Figuranten står orörlig. Hunden skall lugnt kvarligga.

b) *Flykt av figuranten utan angrepp på hunden* (Koeff. 3.). (Flykten i riktning från föraren.)

Sedan föraren avlägsnat sig tjugo meter från figurant och hund, flyr figuranten efter tecken från ledaren. Om hunden ej angriper har föraren rätt att kommendera.

c) *Figuranten står stilla* (Koeff. 1.). Så snart figuranten står stilla, skall hunden upphöra att angripa. Det är fördelaktigt, om hunden skäller.

d) *Återkallande av hunden från den stillastående figuranten.* Kommando: "Hit" (Koeff. 2.).



Importerade ERIK MENVEDS AMOR, DskHSB 69401, f. d. 12/4 1943, e. Amor v. Kupfertor, DskHSB 68888, u. Ronas Britta av S. U. B., DskHSB 56243, Kennel Kadett äg. Kamrer Sven Jansson, Skötorpsvägen 11 Årsta eller Luntmakargatan 32, Stockholm, Tel. 10 96 53.

Efter anvisning av ledaren återkallas hunden från den stillastående figuranten.

#### *Vattenarbete.*

Detta prov är valfritt och utföres endast om naturförhållanden och väderleken tillåta. Domarna avgöra, om momentet skall ingå i provet.

18. *Vattenarbete.* Kommando "Apport" (Koeff. 3.).

Apportering av flytande ungefär 40 cm. långt föremål ur så djupt vatten, att hunden vid momentets utförande måste simma.

### Högre klass

#### *Prov på näsarbete.*

1. *Spårning.* Kommando "Spår, apport" (Koeff. 8.).

Spårning på ett cirka 400 meter långt, ungefär 30 minuter gammalt icke förarspår. Spåret skall gå i två räta vinklar och tre spårläggaren tillhöriga föremål skola utläggas. Hunden skall arbeta fullt självständigt och i minst tio meter lång lina.

*Anvisning.* Vinklarna böra läggas efter ungefär en respektive två tredjedelar av spårets längd. Det första föremålet nedlägges före första vinkeln, det andra mellan vinklarna och det tredje vid spårets slut. För övrigt gälla anvisningarna i föregående klass.

2. *Uppletande av föremål.* Kommando "Leta, apport" (Koeff. 4.).

På ett område av ungefär 50 gånger 50

meter skola tre föremål (handske, portmonnä el. dyl., dock ej apportbock eller metallföremål) vara utkastade. Hunden skall apportera och avlämna föremålen. Föraren får dirigera hunden medelst tillrop och armrörelser från den sida av området, som han själv utväljer. Går hunden utanför området, äger föraren dirigera hunden tillbaka in på detsamma. Hunden skall finna föremålen inom en tidrymd av fem minuter, domarna dock obetaget att vid av hunden visad oförmåga i förtid avbryta provet.

Med området skall så förfaras, att svårigheterna ur vittringssynpunkt i största möjliga mån bli desamma för samtliga deltagare i provet (vallning).

#### *Lydnadsprov.*

3. *Linjförighet* (Koeff. 2.) Utföres som i Anlagsprövningsordningen.

4. *Fritt följ vid sidan* (Koeff. 3.) Utföres som i Nybörjarklass.

5. *Platsläggande* (Koeff. 1.). Utföres såsom i Anlagsprövningsordningen.

6. *Inkallande* (Koeff. 1.). Utföres som i Nybörjarklass.

7. *Sättande* (Koeff. 1.). Utföres som i Nybörjarklass.

8. *Stående.* Kommando "Stå" (Koeff. 2.). Medan hunden följer fritt vid sidan, skall han på kommando eller tecken stanna i stående ställning. Föraren fortsätter cirka tio meter, gör helt om halt och inkallar hunden efter en kort stund.

9. *Krypande* (Utföres med okopplad hund). Kommando "Kryp" (Koeff. 2.).



Hunden skall på kommando krypa cirka fem meter.

*Anvisning:* Se Nybörjarklass.

10. *Framåtsändande.* Kommando "Fram-åt" (Koeff. 2.).

Den fritt vid sidan gående hunden skall på kommando eller tecken i snabb gångart bege sig i anvisad riktning. Föraren fortsätter marschen i samma riktning. På hundens och förarens väg befinna sig minst fyra personer, vilka stå lugnt och med tre till fem meters mellanrum. Hunden får icke verka fientlig eller skygg gentemot personerna. Hund och törare fortsätta cirka trettio meter sedan gruppen passerats. varefter föraren stannar och inkallar hunden. Smärre avvikelser av hunden till höger eller vänster vid själva framåtsändandet från föraren räknas ej som fel.

11. *Skall på kommando.* Kommando "Skall" (Koeff. 1.). Hunden skall på kommando avgiva skall.

12. *Apportering och hopp över häck* (Koeff. 2.). Utföres såsom i Nybörjarklass.

13. *Apportering och hopp över plank* (Plankets höjd 1,50 meter.). Kommando "Hopp, apport" (Koeff. 2.).

Föraren kastar föremålet över planket. På kommando skall hunden hoppa över planket, hämta föremålet och omedelbart hoppa tillbaka, sätta sig framför föraren och på kommando avlämna föremålet.

14. *Apportering av ett fyra kg. tungt föremål.* Kommando "Apport" (Koeff. 2.).

Lämpliga föremål, som ej få vara ute-

slutande av metall, äro paket och apportbockar. Föremålet utlägges av föraren; för övrigt utföres momentet såsom i Nybörjarklass beträffande apportering.

Föremålet väljes fritt av föraren.

15. *Platsliggande i grupp.* Kommando "Plats, stanna kvar" (Koeff. 3.).

Förarna lägga hundarna med cirka fem meters mellanrum bredvid varandra, avlägsna sig gående ungefär sjuttiofem meter och förbliva synliga för hundarna. Dessa skola kvarligga i tio minuter.

*Prov på lokalsinne och karaktär.*

16. *Skottoberördhet* (Koeff. 4.).

I anslutning till moment 15, Platsliggande i grupp, avlossas cirka trettio meter från de alltjämt liggande hundarna tre skott. För övrigt utföres provet såsom i Nybörjarklass.

17. *Budföring.* Kommando "Marsch-Marsch". (Koeff. 3.).

Rapportföring 200 meter mellan förare och hjälpförare, vilka båda på hela rapportsträckan äro synliga för hunden. Utföres för övrigt såsom i Nybörjarklass.

*Skyddstjänst.*

A. *Figuranten i skyddsdräkt.*

18 a. *Transport av figurant* (Koeff. 3.). Utföres såsom i Nybörjarklass.

19 a. *Överfall på föraren* (Koeff. 4.).

Efter anvisning av ledaren gör figuranten, huvudsakligen med höger arm, ett överfall på föraren. Hunden skall avvisa angreppet. Då figuranten efter föra-

rens order "Stå still" upphör med angreppet, skall hunden släppa figuranten.

20. *Flykt av figuranten med slagfasthet* (Modprov). Kommando "Revir" (Koeff. 5.).

Efter anvisning av ledaren flyr figuranten snabbt i riktning från hunden. På tecken sändes hunden efter figuranten. Då hunden nått nästan fram till den flyende, vänder sig denne på tecken blixtn snabbt och angriper hunden med käppen. Hunden bör här angripa och ställa figuranten, men provet godkännes, om hunden förföljer utan att låta jaga bort sig.

21. *Släppande*. Kommando "Stå still" eller "Loss" (Koeff. 3.).

Då figuranten efter order av föraren "Stå still" är stilla, skall hunden släppa figuranten. Föraren äger rätt att kommandera.

18 b. *Transport av figuranten* (Fortsättning).

Föraren går fram till figurant och hund och fortsätter transporten.

B. *Figuranten, utan skyddsdräkt* (Hunden är försedd med munkorg).

18 c. *Transport av figurant* (Fortsättning).

19 b. *Överfall på föraren* (Utföres såsom 19 a i tillämpliga delar.).

22. *Fasttagande av figurant*. Kommando "Revir" (Koeff. 5.).

Efter anvisning av ledaren flyr figuranten snabbt i riktning från hunden. På tecken sändes hunden efter figuranten, som vikande söker värja sig mot hunden.

## Tonnys hundbröd gör



starka hundar

friska hundar

vackra hundar

● Varje hundägare vet vad *födan* betyder för hundens allmänna kondition och välbefinnande. I Tonnys Köttmjölskex ingår de viktigaste näringsämnen, som erfordras för hundens muskulatur och benstomme. Tonnykexen passar för alla hundraser och åldrar



**A.B. TENGERS**  
**HUNDBRÖDSFABRIK**  
**LIDINGÖ**

Hunden skall söka angripa och ställa figuranten. Efter en stund stannar figuranten, varefter hunden avhämtas av föraren.

18 d. *Transport av figurant* (Fortsättning.).

23. *Dubbelretning*. Kommando "Revir" (Koeff. 5.).

Den figurant, som hunden transporterar, går vid sidan av föraren och förhåller sig lugn. En käppförsedd figurant utan skyddsdräkt angriper föraren bakifrån, vilket angrepp hunden skall söka avvisa.

#### *Vattenarbete.*

Om vattenarbete gälla samma regler som i Nybörjarklass.

24. *Vattenarbete* (Koeff. 3.).

Utföres som i Nybörjarklass men med större föremål.

### **Segrarklass**

#### *Prov på näsarbete.*

1. *Spårning*. Kommando "Spår, apport" (Koeff. 8.).

Spårning på ett cirka 500 meter långt, omkring fyrtio minuter gammalt icke förarespår. Spåret skall gå i fyra räta vinklar och fyra spårläggaren tillhöriga föremål av växlande beskaffenhet skola utläggas. Hunden skall arbeta självständigt och i minst tio meter lång lina.

*Anvisning.* Vinklarna böra läggas efter ungefär 100, 200, 300 och 400 meter på ur terrängsynpunkt lämpliga punkter. Det första föremålet nedlägges före första vinkeln, det andra efter andra vinkeln,

det tredje efter tredje vinkeln och det fjärde vid spårets slut.

2. *Uppletandet av föremål* (Koeff. 4.).  
Utföres såsom i Högre klass.

#### *Lydnadsprov.*

3. *Linförighet* (Koeff. 1.).

Utföres såsom i Anlagsprovningssordningen.

4. *Fritt följd vid sidan* (Koeff. 2.).

Utföres såsom i Nybörjarklass. Hunden skall dock provas vid förflyttningar från halt två à tre steg i olika riktningar.

5. *Platsläggande* (Koeff. 1.).

Utföres såsom i Anlagsprovningssordningen.

6. *Inkallande*. Kommando "Hit" (Koeff. 1.).

Omedelbart efter föregående moment avlägsnar sig föraren springande minst tjugo meter från den liggande hunden och inkallar honom.

7. *Stående* (Koeff. 1.). Utföres såsom i Högre klass.

8. *Krypande*. (Utföres med okopplad hund.) Kommando "Kryp" (Koeff. 2.).

Hunden skall på kommando krypa cirka tio meter. Andningspauser tillåtna.

*Anvisning:* Se Nybörjarklass.

9. *Framåtsändande* (Koeff. 2.). Utföres såsom i Högre klass.

10. *Skall på kommando*. Kommando "Skall" (Koeff. 2.).

Hunden skall sittande vid förarens vänstra sida på kommando avgiva skall.

11. *Fritt hopp över häck* (Häckens höjd

1 meter och bredd 0,50 meter.). Kommando "Hopp. Stanna kvar. Hopp". (Koeff. 2.).

Hunden vid förarens vänstra sida skall på kommando hoppa fritt över häcken. På kommando eller tecken skall hunden stanna på andra sidan, till dess föraren kommenderar återhopp.

12. *Apportering*. Kommando "Apport" (Koeff. 3.).

Utföres såsom i Nybörjarklass utom att en av tävlingsledaren utlämnad apportbock begagnas. Dessutom skall apportering utföras med anvisat metallföremål.

13. *Apportering av ett fyra kg. tungt föremål* (Koeff. 2.). Utföres såsom i Högre klass.

14. *Apportering och hopp över plank* (Plankets höjd 1,80 meter.). Koeff. 2.) Utföres som i Högre klass.

15. *Stegklättring* (Stegarna skola dels luta uppåt i cirka 45° vinkel, dels löpa parallellt med marken, dels luta nedåt i cirka 135° vinkel. Den med marken parallella stegen skall befinna sig på minst 1,5 meters höjd.). Kommando "Klättra" eller "Marsch" (Koeff. 1.).

Hunden vid förarens vänstra sida skall på kommando klättra över stegarna. Föraren äger rätt passera vid sidan av stegarna.

16. *Platsliggande i grupp*. Kommando "Plats, stanna kvar" (Koeff. 3.).

Förarna lägga hundarna med cirka fem meters mellanrum bredvid varandra och avlägsna sig gående ur hundens åsyn. Hundarna skola kvarligga i tio minuter.

### *Karaktärsprov.*

17. *Skottoberördhet* (Koeff. 4.).

I anslutning till moment 16, Platsliggande i grupp, avlossas cirka tjugo meter från de alltjämt liggande hundarna tre skott. För övrigt utföres provet som i Nybörjarklass.

### *Skyddstjänst.*

A. *Figuranten utan skyddsdräkt.*

Hunden skall vara okopplad och får vara försedd med munkorg vid momenten 18, 19 och 25 samt skall vid övriga moment vara försedd med dylik.

18. *Avsökande av ett område efter gömd figurant*. Kommando "Sök" (Koeff. 2.).

På kommando och armtecken, vilka kunna upprepas, skall hunden snabbt i zig-zag genomsöka det framförliggande området utan att därvid taga upp spår. Hunden får ej klibba vid föraren.

19. *Ståndskall på figurant* (Koeff. 2.).

Finner hunden den i ett om möjligt naturligt gömställe dolda figuranten, skall han utan påverkan från förare eller figurant giva ståndskall, till dess föraren kommit fram och kommenderat hunden att lägga sig. Föraren visiterar därefter figuranten. Hunden, som skall kvarstanna i figurantens omedelbara närhet, får ej söka bita och bör ej hoppa upp på figuranten. Efter detta moment påsattes obligatorisk munkorg.

20 a. *Transport av figuranten* (Koeff. 3.). Utföres såsom i Nybörjarklass.

21 a. *Överfall på föraren* (Koeff. 3.).  
Utföres såsom i Högre klass.

22. *Fasttagande av figurant* (Koeff. 2.).  
Utföres såsom i Högre klass.

23 a. *Bevakning av figurant*. Kommando  
"Pass på" (Koeff. 2.).

Sedan föraren gått fram till hund och figurant, placerar han hunden på bevakning. Han avlägsnar sig därefter ett 30-tal meter. Då figuranten avlägsnar sig, skall hunden söka hindra detta. Om föraren kommenderar hunden att angripa, kan momentet ej betygsättas högre än godkänt. Föraren äger rätt kommendera hunden att upphöra med angreppet.

20 b. *Transport av figuranten* (Fortsättning).

24. *Dubbelretning* (Koeff. 4.).  
Utföres såsom i Högre klass.

25. *Sändande av hund till civilklädd figurant och återkallande*. Kommando "Revir" eller "Pass på" (Koeff. 3.).

Hunden sändes mot en på cirka 20 meters avstånd stående figurant. Vid framkomsten får hunden ej angripa, men ej heller avlägsna sig från figuranten. Efter en stund inkallas hunden på ledarens anvisning. Hunden bör giva skall.

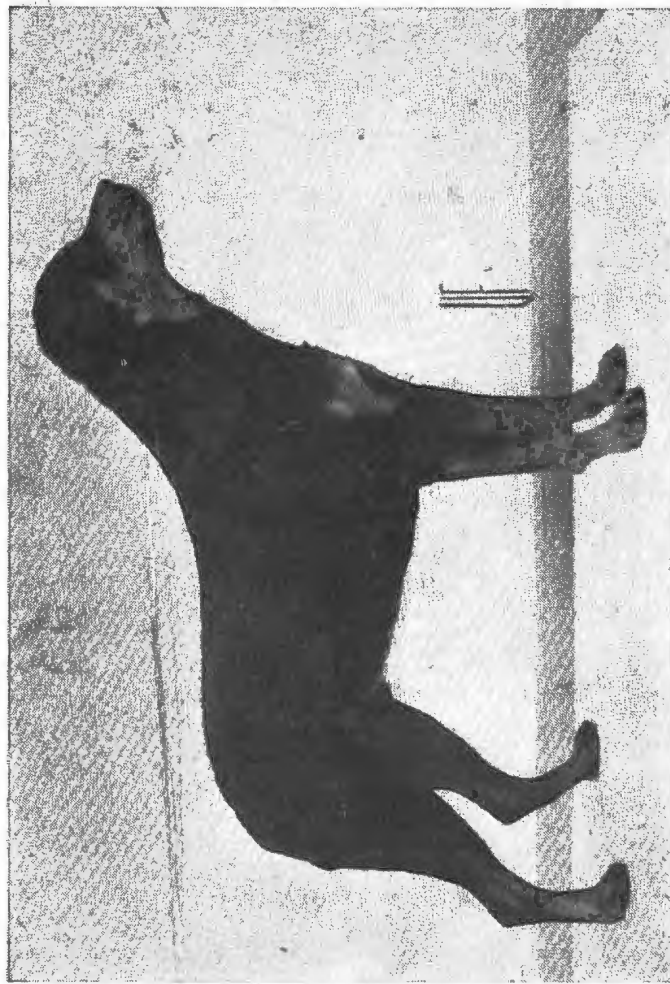
B. *Figuranten i skyddsdräkt*.

20 c. *Transport av figurant* (Fortsättning).

21 b. *Överfall på föraren* (Fortsättning).

26. *Flykt av figuranten med slagfasthet* (Modprov). (Koeff. 6.)

Utföres såsom i Högre klass, men hunden skall ovillkorligen angripa.



Rottweilerhunden *CHAMPION RAJ*, SKKS 601 TT, f. d. 27/3 1943, e. Champion Ols Carr (Bucki), SKKS 407 NN; u. Zenta av Gillsta, SKKS-1468 LL, uppf. fröken Dagny Brunhoff, Stockholm, står till avelstjänst. Ägare Herr Oskar Persson Sögaragan 18, 4 trappor, Stockholm. Tel. 41 95 43.

27. *Släppande* (Koeff. 2.). Utföres såsom i Högre klass.

23 b. *Bevakning av figurant* (Fortsättning).

20 c. *Transport av figurant* (Fortsättning.).

28. *Flykt av figuranten med skottlossning*. Kommando "Revir" (Koeff. 4.).

På tecken av ledaren flyr figuranten, som försetts med revolver, snabbt i riktning från hunden. På tecken sändes hunden efter figuranten. Då hunden nått nästan fram till den flyende vänder sig denne på tecken blixtnabbt och angriper hunden samtidigt som han i luften avskjuter skott. Hunden skall angripa figuranten och bör bibehålla sitt tag, tills figuranten av föraren avväpnats.

#### *Vattenarbete.*

Om vattenarbete gälla samma regler som i Nybörjarklass.

29. *Vattenarbete* (Koeff. 3.).

Utföres såsom i Nybörjarklass men med större föremål.

## **Spårhundsgrupp**

*Lydnadsprov, prov på lokalsinne och karaktär samt vattenarbete* äro exakt lika med motsvarande prov i skyddshundsprovningsordningen.

### **Nybörjarklass**

#### *Spårprov.*

*Spårning*. Kommando "Spår, apport" (Koeff. 14.).

Spårning på ett cirka 1,200 meter långt, minst fyrtio minuter gammalt icke förarspår. Spåret skall gå i ett flertal vinklar och genom växlande terräng. Sex spårläggaren tillhöriga numrerade föremål skola utläggas på spåret, därav ett vid spårets slut. Hunden skall arbeta självständigt och i minst femton meter lång lina och sele.

För godkännande fordras att hela spåret utarbetas, varjämte hunden skall finna minst fyra föremål. För betyget med beröm godkänd skall hunden finna minst fem och för berömlig samtliga föremål.

### **Högre klass**

#### *Spårprov.*

*Spårning*. Kommando "Spår, apport" (Koeff. 15.).

Spårning på ett cirka 1,500 meter långt, minst femtio minuter gammalt, icke förarspår. Spåret skall gå i ett flertal vinklar



och genom växlande terräng. Sex spårläggaren tillhöriga föremål skola utläggas på spåret, därav ett vid spårets slut. Hunden skall arbeta fullt självständigt och i minst femton meter lång lina och sele.

För godkännande fordras att hela spåret utarbetas, varjämte hunden skall finna minst fyra föremål. För betyget med beröm godkänd skall hunden finna minst fem och för berömlig samtliga föremål.

*Personspårning.* Kommando "Spår" (Koeff. 9-).

Spårning på ett cirka 400 meter långt, omkring femton minuter gammalt spår efter samma spårläggare, som lagt det föregående spåret för hunden. Ett jämn-gammalt förledningsspår skall korsa spåret. Hunden skall utarbeta hela spåret och finna spårläggaren. För betyget berömlig fordras, att hunden markerar spårläggaren. Hunden skall arbeta självständigt i minst femton meter lång lina och sele.

## Segrarklass

### Spårprov.

*Spårning.* Kommando "Spår, apport" (Koeff. 15.).

Spårning på ett cirka 1,500 meter långt, minst en timme gammalt icke förarspår. Spåret skall gå i ett flertal vinklar, varav åtminstone en spetsig, och genom växlande terräng. Sex spårläggaren tillhöriga föremål skola utläggas på spåret, därav ett vid spårets slut. Hunden skall arbeta fullt

självständigt och i minst femton meter lång lina och sele.

För godkännande fordras att hela spåret utarbetas, varjämte hunden skall finna minst fyra föremål. För betyget med beröm godkänd skall hunden finna minst fem och för berömlig samtliga föremål.

*Upptagande och utarbetande av personspår.* Kommando "Spår" (Koeff. 18.).

Spårning på ett cirka 500 meter långt, minst trettio minuter gammalt spår efter samma spårläggare, som lagt det föregående spåret för hunden. Två jämn-gamla förledningsspår skola korsa spåret, det senare förledningsspåret vid ur terrängsynpunkt försvarande plats. Hunden skall utarbeta hela spåret och finna spårläggaren. Två spårläggaren tillhöriga föremål skola utläggas på spåret. Hunden skall arbeta fullt självständigt och i minst femton meter lång lina och sele.

*Anvisning.* Spårets utgångspunkt angives ligga inom ett cirka 40 meter långt och 10 meter brett område. Kan hunden ej finna spåret, anvisas viss punkt, som spåret passerat, varjämte alltid spårets huvudriktning anvisas. Förledningsspåren få ej inträffa, förrän tidigast 100 meter från utgångspunkten. Kan hunden ej själv upptaga spåret, får prestationen ej bedömas högre än med »med beröm godkänd». I detta prov fästes mindre avseende vid om hunden finner föremålen.

# Rapporthundsgrupp

## Nybörjarklass

Prov på näsarbete.

1. *Spårning*. Kommando "Spår" (Koeff. 5.). Utom hundens åsyn beger sig föraren medförande öppen droppflaska från anvisad plats i angiven riktning till en punkt, belägen på så långt avstånd från utgångsplatsen att den tillryggalagda sträckan utgör omkring 300 meter. Föraren döljer sig vid ändpunkten. Hunden påsläppes och föres av hjälpföraren i en cirka tio meter lång lina. Hunden skall självständigt arbeta på spåret.

*Anvisning*. Tävlingsledaren skall ange om och i vilken utsträckning vinklar å spåret skola förekomma. Linan får ej användas för hundens dirigering.

### Lydnadsprov.

2. *Linförighet* (Koeff. 2.). Utföres såsom i Anlagsprövningsordningen.

3. *Fritt följ vid sidan* (Koeff. 3.). Utföres såsom i Anlagsprövningsordningen. Hunden skall dock föras genom en grupp på tre å fem personer.

4. *Platsläggande* (Koeff. 1.). Utföres såsom i Anlagsprövningsordningen.

5. *Inkallande*. Kommando "Hit" (Koeff. 2.). Omedelbart efter föregående moment avlägsnar sig föraren minst tjugo meter från den liggande hunden och inkallar honom.



SILVERLYANS DUX, 2667 TT, efter hänvändelse till SBK:s avelsråd. Äg. Löjtnant Olof S. Carlsson, Höydingevägen 13, Lidingsö 3. Tel. 65 61 43.



6. *Sättande*. Kommando "Sitt" (Koeff. 1.). På tecken eller kommando skall hunden från stående ställning sätta sig framför eller bredvid föraren.

7. *Framåtsändande*. Kommando "Framåt" (Koeff. 2.). På kommando eller tecken av föraren skall hunden bege sig i anvisad riktning. Föraren fortsätter marschen framåt. Hunden, som hela tiden springer framför föraren, inkallas av denne efter anvisning av ledaren. Hunden skall återvända snabbt.

8. *Fritt hopp över bäck* (Häckens höjd 1,00 meter). Kommando "Hopp. Stanna kvar" (Koeff. 3.).

Hunden vid förarens vänstra sida skall på kommando hoppa fritt över häcken. På kommando eller tecken skall hunden stanna på andra sidan, tills dess föraren kommenderar återhopp.

9. *Längdhopp över grav* (Gravens bredd omkring tre meter). Kommando "Hopp" (Koeff. 1.).

På kommando skall hunden hoppa över hindret.

*Anvisning*. Föraren går med hunden fritt vid sidan mot graven, kommenderar på lämpligt avstånd hunden att hoppa, passerar eller följer själv över hindret och fortsätter därefter marschen med hunden fritt vid sidan.

10. *Krypande* (Utföres med kopplad hund). Kommando "Kryp" (Koeff. 2.). Hunden skall på kommando krypa cirka tre meter.

*Anvisning*. Hunden lägges. På kom-

mando, som får upprepas, skall hunden krypa vid sidan av sin i nedhukad ställning gående förare.

11. *Platsliggande i grupp*. Kommando "Plats, stanna kvar" (Koeff. 3.).

Förarna lägga hundarna med cirka fem meters mellanrum bredvid varandra, avlägsna sig gående ungefär femtio meter och förbliva synliga för hundarna. Hundarna skola kvarligga fem minuter.

#### *Karaktärsprov.*

12. *Skottoberördhet*. (Koeff. 4.).

I anslutning till moment 11, Platsliggande, avskjutas cirka femtio meter från de alltjämt liggande hundarna tre skott efter varandra, varvid hundarna utan att giva ljud ifrån sig skola kvarstanna på sina platser.

13. *Uppträdande vid plötsliga överraskningar* (Koeff. 3.).

Föraren går med hunden fritt vid sidan i anvisad riktning. Under marschen inträffa plötsliga överraskningar och höga ljud. Hunden skall förhålla sig relativt oberörd och får ej visa skotträdsla, bitskhet eller göra flyktförsök.

#### *Rapporttjänst.*

Föraren och en av honom utsedd hjälpförare begiva sig med hunden kopplad från angiven utgångspunkt i anvisad riktning till viss bestämd punkt belägen på cirka 800 meters avstånd. Härefter begiver sig hjälpföraren med hunden till utgångsläget.

14. *Rapportföring från hjälpföraren till föraren.* Kommando "Marsch-marsch" (Koeff. 5.).

Sedan hunden försetts med rapporthylsa sändes han av hjälpföraren till föraren.

15. *Rapportföring från föraren till hjälpföraren.* Kommando "Marsch-Marsch" (Koeff. 6.).

Sedan hunden beretts tillfälle till kortare vila, återsändes han till hjälpföraren.

*Anvisningar till 14 och 15.* I närheten av rapportsträckan skola minst två skyttar utplaceras, vilka, då hunden passerar, avlossa skott med sådant vapen, att kraftig knall erhålles. Föraren och hjälpföraren må locka på hunden, när den närmar sig på cirka 50 meters avstånd. Proven skola för godkännande utföras på högst fem minuter vardera. Vid betygsättningen skall avseende fästas vid hundens hastighet och gångartens jämnhet.

### Högre klass

#### Lydnadsprov.

1. *Linförighet* (Koeff. 2.). Utföres såsom i Anlagsprövningsordningen.
2. *Fritt följ vid sidan* (Koeff. 3.). Utföres såsom i Anlagsprövningsordningen.
3. *Platsläggande* (Koeff. 1.). Utföres såsom i Anlagsprövningsordningen.
4. *Inkallande* (Koeff. 1.). Utföres såsom i Nybörjarklass.
5. *Sättande* (Koeff. 1.). Utföres såsom i Nybörjarklass.



OLS KENNEL, OLS BUSTER, SKKS 735 PP, äg. Gösta Olsson, Tegnebyvägen 12, Ångby, Telefon 37 17 13. Buster, som är en av landets såväl utställnings- som bruksprovschampion, står till avelstjänst

6. *Stående*. Kommando "Stå" (Koeff. 2.). Medan hunden följer fritt vid sidan skall den på kommando eller tecken stanna i stående ställning. Föraren fortsätter cirka tio meter, gör helt om halt och inkallar hunden efter en kort stund.

7. *Framåtsändande*. Kommando "Framåt" (Koeff. 2.).

Den fritt vid sidan gående hunden skall på kommando eller tecken i snabb gångart bege sig i anvisad riktning. Föraren fortsätter marschen i samma riktning. På hundens och förarens väg befinna sig minst fyra personer, vilka stå lugnt och med tre till fem meters mellanrum. Hunden får icke verka fientlig eller skygg gentemot personerna. Hund och förare fortsätta cirka trettio meter sedan gruppen passerats, varefter föraren stannar och inkallar hunden. Smärre avvikelser av hunden till höger eller vänster vid själva framåtsändandet från föraren räknas ej som fel.

8. *Hopp över bäck* (Koeff. 3.).  
Utföres såsom i Nybörjarklass.

9. *Klätterhopp över plank* (Plankets höjd 1,50 meter.). Kommando "Hopp. Stanna kvar" (Koeff. 2.).

Hunden vid förarens vänstra sida skall på kommando hoppa över planket. På kommando skall hunden stanna kvar på andra sidan, tills dess föraren kommenderar återhopp.

10. *Längdhopp över grav* (Koeff. 2.).  
Utföres såsom i Nybörjarklass.

11. *Krypande* (Utföres av okopplad

hund). Kommando "Kryp" (Koeff. 3.).

Hunden skall på kommando krypa cirka fem meter.

*Anvisning*. Se Nybörjarklass.

12. *Platsliggande i grupp*. Kommando "Plats, stanna kvar" (Koeff. 3.).

Förarna lägga hundarna med cirka fem meters mellanrum bredvid varandra, avlägsna sig gående ungefär sjuttiofem meter och förbliva synliga för hundarna. Dessa skola kvarligga i tio minuter.

#### *Karaktärsprov.*

13. *Skottoberördhet* (Koeff. 4.).

I anslutning till mom. 12 avlossas cirka trettio meter från de alltjämt liggande hundarna tre skott. För övrigt utföres provet såsom i Nybörjarklass.

#### *Rapporttjänst.*

14. *Rapportföring*. Kommando "Marsch-Marsch" (Koeff. 25.).

Föraren och en av honom utsedd person, som av fullmäktigen godkännes och som ej får vara medlem av samma familj som föraren eller hava ägt hunden sedan denne fyllt sex månader eller kan anses hava dresserat hunden eller dylikt, begiva sig med hunden kopplad till viss angiven utgångspunkt (A). Därefter begiver sig föraren med hunden kopplad till en punkt i terrängen på cirka 1,000 meters avstånd från utgångsläget (B). Föraren medför en öppnad droppflaska.

Sedan hunden försetts med rapporthylsa sänder föraren hunden till hjälpföraren

vid A. Under det hunden springer till A. begiver sig föraren med öppnad droppflaska till en punkt belägen cirka 500 meter bort i anvisad riktning (C):

Sedan hunden vid A beretts tillfälle till minst 5 minuters vila, sändes han till C. Där får hunden vila ytterligare minst 5 minuter, varefter han återsändes till A.

*Anvisning.* I närheten av rapportsträckan skola minst två skyttar utplaceras, vilka, strax innan hunden passerar, avlossa flera skott med sådant vapen, att kraftig knall erhålles. Även andra störningar av olika slag må förekomma, dock må ej någon locka på hunden eller söka med kommando inverka på honom. Då hunden närmar sig på cirka 50 meters avstånd, må föraren respektive hjälpföraren kalla på hunden. Provet skall för att godkännas utföras på högst 24 minuter. Vid betygssättningen skall avseende fästas vid hundens hastighet, gångartens jämnhet samt hundens relativa oberördhet av störningar.

#### *Vattenarbete.*

15. *Simning* (Högst 25 meter.). Koeff. 3.). Hunden skall på kommando simma i riktning mot föraren, som får uppmuntra hunden. Om föraren önskar, må av honom utsedd hjälpförare avsända hunden.

## Brukshundarna

*representera stora värden*

Utöver det normala liv- och avelsvärdet äro brukshundarna värda mycket för det arbete och de kostnader, som lagts ner för att få dem väl lämpade för sitt ändamål. Förlusten av en färdigdresserad hund eller gott »ämne» blir därför särskilt kännbar, om hundägaren icke varit förutseende och skyddat sig mot den ekonomiska förlusten genom försäkring. Allt flera hundägare inse detta och försäkra sina hundar i S. K. F. B.

EN S.K.F.B.-FÖRSÄKRING GER DET  
BÄSTA SKYDDET OCH ÄR BILLIGAST

Årspremier per 100 kronor för djur försäkrade i värde		
t.o.m. 300 kr.	310—500 kr.	510 kr. och däröver
7:—	8:—	10:—

Försäkring tecknas fr. o. m. 6 veckors ålder. Inga tilläggspremier för hundar under 1 år eller för jakthundar. Ersättning utgår även för hundar, som kommit bort under jakt.

**- Skandinaviska Kreatursförsäkringsbolaget -**

Närmare upplysningar genom veterinärer, våra ombud, avdelningskontoren eller direkt från

*Huvudkont.:* Barnhusgat. 3 Sthlm. Tel. 232735

## Segrarklass

### Lydnadsprov.

#### 1. Linförighet (Koeff. 1.).

Utföres såsom i Anlagsprövningsordningen.

#### 2. Fritt följ vid sidan (Koeff. 2.).

Utföres såsom i Nybörjarklass. Hunden skall dock prövas vid förflyttningar från halt två à tre steg i olika riktningar.

3. *Platsläggande* (Koeff. 1.). Utföres såsom i Anlagsprövningsordningen.

4. *Inkallande*. Kommando "Hit" Koeff. 1.). Omedelbart efter föregående moment avlägsnar sig föraren springande minst tjugo meter från den liggande hunden och inkallar honom.

5. *Stående* (Koeff. 1.). Utföres såsom i Högre klass.

6. *Framåtsändande* (Koeff. 3.). Utföres såsom i Högre klass.

7. *Fritt hopp över bäck* (Häckens höjd 1,00 meter och bredd 0,50 meter). Kommando "Hopp. Stanna kvar. Hopp". (Koeff. 3.).

Hunden vid förarens vänstra sida skall på kommando hoppa fritt över häcken. På kommando eller tecken skall hunden stanna på andra sidan, tills dess föraren kommenderar återhopp.

8. *Klätterhopp över plank*. Plankets höjd 1,80 meter.). Kommando "Hopp. Stanna kvar" (Koeff. 3.). Utföres såsom i Högre klass.

9. *Längdhopp över grav* (Koeff. 2.). Utföres såsom i Nybörjarklass.

10. *Krypande*. (Utföres av okopplad hund.). Kommando "Kryp" (Koeff. 2.). Hunden skall på kommando krypa cirka tio meter. Andningspauser tillåtna.

*Anvisningar*. Se Nybörjarklass.

11. *Platsliggande i grupp*. Kommando "Plats, stanna kvar" (Koeff. 3.).

Förarna lägga hundarna med cirka fem meters mellanrum bredvid varandra och avlägsna sig gående ur hundens åsyn. Hundarna skola kvarliga i tio minuter.

### Karaktärsprov.

#### 12. Skottoberördbet (Koeff. 4.).

I anslutning till moment 11, Platsliggande i grupp, avlossas cirka tjugo meter från de alltjämt liggande hundarna tre skott. För övrigt utföres provet som i Nybörjarklass.

### Rapporttjänst.

13. *Rapportföring*. Kommando "Marsch-Marsch" (Koeff. 24.).

Föraren och en av honom utsedd person, som av fullmäktigen godkännes och som ej får vara medlem av samma familj som föraren eller hava ägt hunden sedan denne fyllt sex månader eller kan anses hava dresserat hunden eller dylikt, begiva sig med hunden kopplad till viss angiven utgångspunkt (A). Därefter begiver sig hjälpföraren med hunden kopplad till en punkt i terrängen på cirka 1,000 meters avstånd från utgångsläget (B). Hjälpföraren medför öppen droppflaska.

Sedan hunden försetts med rapport-

hylsa, sänder hjälpföraren hunden till föraren vid A. Under det hunden springer till A. begiver sig hjälpföraren med öppnad droppflaska till en punkt belägen cirka 500 meter bort i anvisad riktning (C).

Sedan hunden vid A beretts tillfälle till minst 5 minuters vila, sändes han till C. Där får hunden vila ytterligare minst 5 minuter, varefter han återsändes till A. Under det hunden ånyo springer till A. begiver sig föraren med öppnad droppflaska ytterligare cirka 500 meter i anvisad riktning till viss punkt (D).

Sedan hunden vid A. vilat minst 5 minuter, sändes den till D.

*Anvisning.* Anvisningarna i Högre klass gälla med undantag av att maximtiden höjes till 36 minuter samt att störningarna böra göras kraftigare.

#### *Vattenarbete.*

14. *Simning* (Koeff. 3.). Utföres såsom i Högre klass.

## **Sjukvårdshundsgrupp**

### **Nybörjarklass**

#### *Lydnadsprov.*

1. *Linförighet.* (Koeff. 2). Utföres såsom i Anlagsprövningsordningen.

2. *Fritt följ vid sidan.* (Koeff. 3). Utföres såsom i Anlagsprövningsordningen. Hunden skall dock föras genom en grupp på tre à fem personer.

*I vått och torrt  
prövad och gillad  
av svenska folket*



Revue Sport fyller tio år i Sverige och under den tiden har det vunnit otaliga vänner landet runt. Men så är det också ett oömt och pålitligt ur, som dagligen får nya beundrare. Revue Sport säljes med riksomfattande garanti av stjärnurmakare.



# **REVUE**

**SPORT**

*Stark sak  
denna klocka*

3. *Platsläggande*. (Koeff. 1). Utföres såsom i Anlagsprövningsordningen.

4. *Inkallande*. Kommando "Hit". (Koeff 2). Omedelbart efter föregående moment avlägsnar sig föraren minst tjugo meter från den liggande hunden och inkallar honom.

5. *Sättande*. Kommando "Sitt". (Koeff. 1). På tecken eller kommando skall hunden från stående ställning sätta sig framför eller bredvid föraren.

6. *Apportering*. Kommando "Apport". (Koeff 4). Hunden skall befinna sig vid förarens vänstra sida. Sedan en rapportrulle av föraren kastats minst tio meter, skall hunden på kommando hämta rapportrullen, återvända till föraren och sittande framför föraren på kommando "Loss" avlämna rapportrullen.

7. *Fritt hopp över häck*. (Häckens höjd 1 meter). Kommando "Hopp". (Koeff. 3). På kommando skall hunden hoppa över hindret.

*Anvisning*: Föraren går med hunden fritt vid sidan mot hindret, kommenderar på lämpligt avstånd hunden att hoppa, passerar själv hindret och fortsätter därefter marschen med hunden fritt vid sidan.

8. *Längdhopp över grav*. (Gravens bredd omkring 3 meter.) Kommando "Hopp". (Koeff. 2). På kommando skall hunden hoppa över hindret.

*Anvisning*: Föraren går med hunden fritt vid sidan, kommenderar på lämp-

ligt avstånd hunden att hoppa, passerar eller följer själv över hindret och fortsätter därefter marschen med hunden fritt vid sidan.

9. *Krypande*. (Utföres med kopplad hund). Kommando "Kryp". (Koeff. 2) Hunden skall på kommando krypa cirka 3 meter.

*Anvisning*: Hunden lägges. På kommando, som får upprepas, skall hunden krypa vid sidan av sin i nedhukad ställning gående förare.

10. *Platsliggande i grupp*. Kommando "Plats, stanna kvar". (Koeff. 3). Förarna lägga hundarna med cirka 5 meters mellanrum bredvid varandra, avlägsna sig gående ungefär 50 meter och förbliva synliga för hundarna. Hundarna skola kvarligga 5 minuter.

#### *Karaktärsprov.*

11. *Skottoberördhet*. (Koeff. 4). I avslutning till moment 10, Platsliggande, avskjutas cirka 50 meter från de alltjämt liggande hundarna 3 skott kort efter varandra, varvid hundarna utan att giva ljud ifrån sig skola kvarstanna på sina platser.

Därefter avhämtas hundarna.

12. *Uppträdande vid plötsliga överraskningar och höga ljud*. (Koeff. 3). Föraren går med hunden fritt vid sidan i anvisad riktning. Under marschen inträffar plötsliga överraskningar och höga ljud. Hunden skall förhålla sig relativt oberörd och får ej visa skotträdsla, bitskhet eller göra flyktförsök.



### *Sjukvårdstjänst.*

På ett cirka 100 meter brett och 300 meter långt område av omväxlande terrängbeskaffenhet och ej liggande i absolut lä för vinden skola fyra sårmarkörer vara utplacerade i liggande ställning. Av dessa skall en vara väl dold såväl för vittring som för syn, en relativt svår att finna och de övriga endast föga dolda.

Med området skall så förfaras, att svårigheterna ur vittringssynpunkt i största möjliga mån bli desamma för samtliga deltagare i provet (vallning).

Hunden skall på kommando genom söka området och finna samt påvisa markörerna. Hunden skall utsändas från motsatt sida av området än från den markörerna beträtt området.

13. *Genomsökande av området.* Kommando "Sök sår". (Koeff. 6). På kommando skall hunden i zig-zagslag om cirka 50 meter åt vardera hållet genomsöka området, varvid föraren långsamt går över området. Hunden får ej klibba vid föraren. Hunden skall arbeta tyst. Provet avslutas efter senast 25 minuter.

*Anvisning:* Stor hänsyn skall tagas, dels till att hunden använder efter förhållandena lämpad hastighet och finner sårmarkörerna, av vilka för godkännande minst två skola av hunden upptäckas, dels ock till att hunden verkligen arbetar i zig-zag. Om hunden utan system stövar över området, underkännes momentet. Föraren äger rätt att dirigera hunden.

14. *Uppträdande vid funnen sårmarkör.* (Koeff. 2). Då hunden finner en sårmarkör, skall han helst nosa på markören, men får ej krafsa på honom, och därefter apportera rapportrullen.

15. *Återvändande till föraren.* (Koeff. 1). Omedelbart efter det hunden apporterat rapportrullen, skall han snabbt återvända till föraren och kvarhålla rullen i munnen tills dess föraren kommenderar loss.

16. *Påvisande av den sårade.* Kommando "Visa var". (Koeff. 1). Sedan hunden kopplats i en lång lina, skall han på kommando snabbt och utan tvekan föra föraren till den sårade utan att vid framkomsten nämnvärt vidröra denne eller giva skall.

### *Vattenarbete.*

Detta prov är valfritt och utföres endast om naturförhållandena och väderleken tillåta. Domarna avgöra, om momentet skall ingå i provet.

17. *Vattenarbete.* Kommando "Apport". (Koeff. 3). Apportering av en rapportrulle ur så djupt vatten, att hunden vid momentets utförande måste simma.

### **Högre klass**

#### *Lydnadsprov.*

1. *Linförighet.* (Koeff. 2). Utföres såsom i Anlagsprövningsordningen.

2. *Fritt följ vid sidan.* (Koeff. 3). Utföres såsom i Nybörjarklass.



3. *Platsläggande*. (Koeff. 1). Utföres såsom i Anlagsprövningsordningen.

4. *Inkallande*. (Koeff. 1). Utföres såsom i Nybörjarklass.

5. *Sättande*. (Koeff. 1). Utföres såsom i Nybörjarklass.

6. *Stående*. Kommando "Stå". (Koeff. 2). Medan hunden följer fritt vid sidan, skall han på kommando eller tecken stanna i stående ställning. Föraren fortsätter cirka tio meter, gör helt om halt och inkallar hunden efter en kort stund.

7. *Fritt hopp över bäck*. (Koeff. 3). Utföres såsom i Nybörjarklass.

8. *Apportering och hopp över plank*. (Plankets höjd 1,50 meter). Kommando "Hopp, apport". (Koeff. 3).

Föraren kastar en rapportrulle över planket. På kommando skall hunden hoppa över planket, hämta rapportrullen och omedelbart hoppa tillbaka, sätta sig framför föraren och på kommando avlämna rapportrullen.

9. *Längdhopp över grav*. (Koeff. 1). Utföres såsom i Nybörjarklass.

10. *Krypande*. (Utföres av okopplad hund). Kommando "Kryp". (Koeff. 3). Hunden skall på kommando krypa cirka fem meter.

11. *Platsliggande i grupp*. Kommando "Plats, stanna kvar". (Koeff. 3). Förarna lägga hundarna med cirka fem meters mellanrum bredvid varandra, avlägsna sig gående ungefär 75 meter och förbliva synliga för hundarna. Dessa skola kvarligga i tio minuter.

#### *Karaktärsprov.*

12. *Skottoberördhet*. (Koeff. 4). I slutning till moment 11, Platsliggande i grupp, avlossas cirka 30 meter från de alltjämt liggande hundarna tre skott. För övrigt utföres provet såsom i Nybörjarklass.

13. *Uppträdande vid plötsliga överraskningar och höga ljud*. (Koeff. 3). Utföres såsom i Nybörjarklass.

#### *Sjukvårdstjänst.*

På ett cirka 100 meter brett och 400 meter långt område av omväxlande terrängbeskaffenhet skola sex sårmarkörer vara utplacerade i liggande ställning. Av dessa skola två vara väl dolda såväl för vittring som för syn och de övriga relativt svåra att finna. Under provet skola några gående personer befinna sig på området.

Med området skall så förfaras, att svårigheterna ur vittringssynpunkt i största möjliga mån bli desamma för samtliga deltagare i provet (vallning).

Hunden skall på kommando genomsöka området samt finna och påvisa sårmarkörerna. Under provet böra lätta störningar vara anordnade.

14. *Genomsökande av området*. Kommando "Sök sårad." (Koeff. 10). På kommando skall hunden i zig-zagslag om cirka 50 meter åt vartdera hållet genomsöka området, varvid föraren långsamt går över området. Hunden får ej klibba vid föraren. Hunden skall arbeta tyst. Provet avslutas efter senast 25 minuter.

*Anvisning:* Stor hänsyn skall tagas dels till att hunden använder efter förhållandena lämpad hastighet och finner sårmarkörerna, av vilka för godkännande minst fyra skola av hunden upptäckas, dels ock till att hunden arbetar i zig-zag. Om hunden utan system stövar över området, underkännes momentet. Föraren äger rätt att dirigera hunden. Hunden får ej rapportera gående personer.

15. *Uppträdande vid funnen sårmarkör.* (Koeff. 3). Utföres såsom i Nybörjarklass.

16. *Återvändande till föraren.* (Koeff. 2). Utföres såsom i Nybörjarklass.

17. *Påvisande av den sårade.* (Koeff. 2.) Utföres såsom i Nybörjarklass.

#### Vattenarbete.

Om vattenarbete gälla samma regler som i Nybörjarklass.

18. *Vattenarbete.* (Koeff. 3). Utföres såsom i Nybörjarklass.

#### Segrarklass

##### Lydnadsprov.

1. *Linförighet.* (Koeff. 1). Utföres såsom i Anlagsprövningsordningen.

2. *Fritt följ vid sidan.* (Koeff. 2). Utföres såsom i Nybörjarklass. Hunden skall dock provas vid förflyttningar från halt två à tre steg i olika riktningar.

3. *Platsläggande.* (Koeff. 1). Utföres såsom i Anlagsprövningsordningen.

4. *Inkallande.* (Koeff. 1). Omedelbart efter föregående moment avlägsnar sig

föraren springande minst tjugo meter från den liggande hunden och inkallar honom.

5. *Stående.* (Koeff. 1). Utföres såsom i Högre klass.

6. *Fritt hopp över häck.* (Häckens höjd 1 meter och bredd 0,50 meter.) Kommando "Hopp. Stanna kvar. Hopp." (Koeff. 3). Hunden vid förarens vänstra sida skall på kommando hoppa fritt över häcken. På kommando eller tecken skall hunden stanna på andra sidan, tills dess föraren kommenderar återhopp.

7. *Klätterhopp över plank.* (Plankets höjd 1,80 meter). Kommando "Hopp". (Koeff. 2). På kommando skall hunden hoppa över hindret.

*Anvisning:* Se anvisning till moment 8 i Nybörjarklass.

8. *Långhopp över grav.* (Koeff. 1). Utföres såsom i Nybörjarklass.

9. *Krypande.* (Utföres av okopplad hund). Kommando "Kryp". (Koeff. 3). Hunden skall på kommando krypa cirka tio meter. Andningspauser tillåtna.

10. *Apportering.* Kommando "Apport". (Koeff. 3). Utföres såsom i Nybörjarklass.

11. *Platsliggande i grupp.* Kommando "Plats, stanna kvar". (Koeff. 3). Förarna lägga hundarna med cirka fem meters mellanrum bredvid varandra och avlägsna sig gående ur hundarnas åsyn. Hundarna skola kvarligga i tio minuter.

### *Karaktärsprov.*

12. *Skottoberördbet.* (Koeff. 4). I avslutning till moment 11, Platsliggande i grupp, avlossas cirka tjugo meter från de allttjämt liggande hundarna tre skott. För övrigt utföres provet som i Nybörjarklass.

### *Sjukvårdstjänst.*

På ett cirka 100 meter brett och minst 500 meter långt område av omväxlande terrängbeskaffenhet skola sex sårmarkörer vara utplacerade, några i liggande och några i sittande ställning. Av dessa skola minst hälften vara väl dolda. Under provet skola några gående personer uppehålla sig på området. Under provet böra kraftiga störningar av alla slag förekomma.

Med området skall så förfaras, att svårigheterna ur vittringssynpunkt i största möjliga mån bli desamma för samtliga deltagare i provet (vallning).

Hunden skall på kommando genom-söka området samt finna och påvisa sårmarkörerna.

13. *Genomsökandet av området.* Kommando "Sök sårad". (Koeff. 14). Utföres såsom i Högre klass. Hunden skall dock för godkännande finna minst fem av sårmarkörerna.

Provet avslutas efter senast 30 minuter.

14. *Uppträdande vid funnen sårmarkör.* (Koeff. 3). Utföres såsom i Nybörjarklass.

15. *Återvändande till föraren.* (Koeff. 2). Utföres såsom i Nybörjarklass.

16. *Påvisande av den sårade.* (Koeff. 2). Utföres såsom i Nybörjarklass.

### *Vattenarbete.*

Om vattenarbete gälla samma regler som i Nybörjarklass.

17. *Vattenarbete.* (Koeff. 3). Utföres såsom i Nybörjarklass.

### *Anmärkning.*

Efter mörkrets inbrott tillägges i fråga om tidsbegränsning vid moment "Genomsökande av området" i sjukvårdstjänst 5 minuter i Nybörjarklass och 10 minuter i de övriga klasserna.

---

## Draghundstävlingar

*Nuvarande bestämmelser under omarbetning, reviderade sådana utkomma senare separat.*

---

# Prövningsordning för vallhundar

## I. Lydnadsprov.

1. *Linförighet.* Kommando »Fot». (Hunden, som föres i fritt hängande lina, skall villigt följa föraren, gående vid dennes vänstra sida med bogen i jämnhöjd med förarens knä. Linförigheten skall provas i olika gångarter och i samband med vändningar. Då föraren gör halt, skall hunden utan kommando genast stanna stående eller sittande vid förarens vänstra sida. Endast vid förändringar av gångart får kommandoordet upprepas.)
2. *Fritt följ vid sidan.* Kommando »Fot». (Hunden föres ej i lina. Provet utföres f. ö. lika med föregående. Hunden bör dock föras genom en grupp på tre à fem personer.)
3. *Inkallande.* Kommando »Hit». (Vid något tillfälle under provet skall hunden inkallas av föraren.)
4. *Skallgivning.* Kommando »Skall». (Hunden skall, sittande vid förarens sida, skälla på förarens kommando.)
5. *Fritt hopp över häck.* Kommando »Hopp». (Häckens eller grindens höjd omkring 1 meter. Grinden är fristående, ej i förbindelse med stängsel. På kommando skall hunden hoppa över hindret. Föraren går med hunden fritt vid sidan fram mot hindret, kommanderar på lämpligt avstånd hunden att



SILVERGÅRDENS KENNEL, äg. fröken Inez Lindberg, Kalkuddsväg, 714, Viggbyholm. Tel. 56 03 50  
Till avelstjänst Champion Silvergårdens Clifford, 1726 TT, och Silvergårdens Enticer, 2853 UU.

hoppa, passerar själv hindret och fortsätter därefter marschen med hunden fritt vid sidan.)

6. *Platsliggande.* Kommando »Plats, stanna kvar». (På kommando eller handtecken skall hunden, antingen han står, sitter eller är i rörelse, snabbt lägga sig, varefter hunden, sedan föraren avlägsnat sig ungefär 75 meter och förbliver synlig för hunden, skall kvarligga c:a 5 minuter.)

### II. Karaktärstest:

7. *Skottoberördhet.* (I anslutning till mom. 6, Platsliggande, avskjutes c:a 50 meter från den alltjämt liggande hunden tre skott kort efter varandra, varvid hunden utan att ge ljud ifrån sig skall kvarstanna på sin plats. Därefter avhämtas hunden av föraren.)
8. *Upptädnad vid plötsliga överraskningar och höga ljud.* (Föraren går med hunden fritt vid sidan i anvisad riktning. Under marschen inträffar plötsliga överraskningar och höga ljud. Hunden skall förhålla sig relativt oberörd och får ej visa rädsla, bitskhet eller göra flyktförsök.)

### III. Vallningsprov:

9. *Drivning av hjord genom tre par grindar.* (Särskilt kommandoord obehövt. Föraren ger tecken med handen åt hunden, och föraren äger att följa bakom fårfloken, då denna passerar mellan grindarna.)

10. *Samling av spridd hjord och hophållning av densamma.* Kommando »Samla, gå ikring».

11. *Drivning av samlad hjord på väg eller mellan områden, där betning ej får ske.* Valfritt kommando. (Föraren går före hjorden, som sammanhålles bakifrån av hunden.)

12. *Vallning av hjord på väg och dikesrennar med förbjudet betesområde på vardera sidan av vägdikena.* Kommando »Gränsen». (Under långsam marsch skall föraren låta fåren avbeta dikesrenarna utan att skada närstående gröda.)

13. *Indrivning av hjord i inhägnad mindre fälla med trång ingång.* Kommando »Driv in». (Föraren skall utan att själv gå in i fällan låta hunden på kommando eller tecken driva in hjorden i densamma.)

14. *Uppsökande av vilsekommet får och återförande av detsamma till föraren.* Kommando »Sök». (Ett får föres gående på marken avses, t. ex. in i en skogsdunge. Hunden släppes för att uppsöka fåret; hunden skall återföra fåret till föraren.)

15. *Bevakning av hjord i förarens frånvaro.* Kommando »Vakta». (För äldre hund tillåtes användande av kommando han en gång blivit lärd. Även visslingar eller tecken äro tillåtna. För yngre hund åter, som dresserats, sedan vallhundstävlingarna började,

böra ovanstående, förut publicerade kommandoord användas.)

Tävlande hund måste delta i samtliga de moment, som äro upptagna i provningsordningen. Om sålunda visst moment ej praktiseras under den valling, varvid hunden är van, måste även detta moment inövas under träningstiden.

*Tävlingsledningen äger rätt att från provet utesluta hund, som visar sig alltför skarp eller av annan anledning är olämplig för fortsatt deltagande.*

---