

SVENSK SKYDDSHUNDSTIDSKRIFT

ÅRG. II:1

UTGIVEN AV FÖRENINGEN SVENSKA SKYDDS- OCH SJUKVÅRDSHUNDEN
ASSOCIERAD MED SVENSKA KENNELKLUBBEN

1 9 2 3

V Å R T I D S K R I F T

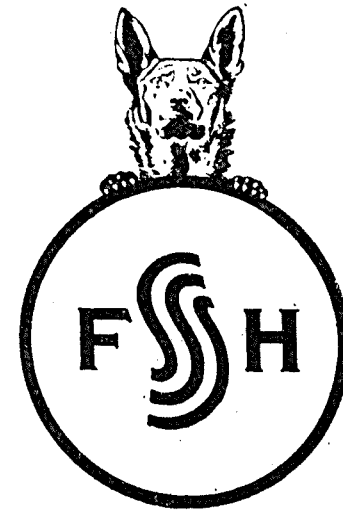
SVENSK SKYDDSHUNDSTIDSKRIFT utkom förra året med 6 häften, som alla synas ha blivit väl mottagna. Vi fortsätta därför i år med andra årgången och hoppas att därigenom i ännu högre grad kunna stärka föreningsbandet mellan våra skyddshundsägare och öka intresset för de ädla skyddshundraserna.

Vår förening har visserligen icke heller detta år kunnat tillsätta en redaktör för tidskriften, emedan den ännu saknar erforderliga medel därtill. Det är en dyrbar historia att giva ut en tidskrift, och vi ha blott årsavgifterna att tillgå, och de skola dessutom användas till så mycket annat. Om vi därför skola kunna giva ut flera nummer och förse dem med illustrationer, måste alla föreningsmedlemmarna hjälpa oss att i år likasom i fjol anskaffa många nya medlemmar. Årsavgiften är ju blott 10 kronor och nog skulle väl en var av oss även detta år kunna anskaffa 2 eller 3 nya medlemmar. Ju fler medlemmar, desto fler tidningsnummer.

I stort sett kommer tidskriften att utgivas efter samma riktlinjer som förra året. Vi skulle

blott önska, att medarbetarna bleve flera, ja, så många att vi verkligen känna, att det är medlemmarnes eget orgen, där vi lite var har ett ord med i laget. Vi äro tacksamma att få mottaga uppsatser, små upplevelser och iakttagelser bland våra hundar t. o. m. de allra minsta, avels-, födelse- och dödsnotiser, annonser o. s. v. Alla kunna vi alltid bidra med något. Avdelningen "Frågor och svar" skola vi åter taga upp, så snart någon har något att fråga om. Många medarbetare göra redaktionens arbete lätt och tidskriften intressant.

Styrelsen för F. S. S. S. H. har tillsatt en redaktionskommitté, bestående av herrar veterinär I. Carlin, med. doktor I. A. Weltzin, kapten W. Tham och överkonstapel S. A. Johansson, som jämte sekreteraren skola ombestyrta tidskriftens utgivande. Ansvarig utgivare är kamrer Axel Nilsson. Dessutom har pastor E. Berlin lovat att fortfarande biträda med tidskriftens redigering. Alla bidrag, förfrågningar angående tidskriftens distribuering o. s. v. ställas till sekreteraren för F. S. S. S. H. grosshandl. H. A. Görander, Östermalmsgatan 71, Sthlm.



SKYDDSHUNDSDRESSYR

av Polisman E. A. BERGSTRÖM



De flesta av våra hundraser äro på grund av sin tillgivenhet mot sin husbonde samt kärlek till det hem, vari de vistas, i mer eller mindre grad i stånd att skydda såväl den personliga som den materiella säkerheten. Men då vi säga *skyddshundar*, mena vi hundar av sådana raser, som visat sig i hög grad besitta egenskaper, vilka, på rätt sätt utvecklade, kunna under många olika förhållanden utnyttjas, icke blott till skydd utan även till att utföra ärenden, som för människan kunna vara till stor nytta. Varje hundägare, och speciellt ägare av de raser, som användas som skyddshundar, bör göra allt för att hindra, att hans hund åstadkommer förargelse eller skadar egendom eller dylikt. Sådant undviks genom att i första hand förskaffa sig kännedom om gällande förordningar angående hunden samt noga tillse, att dessa förordningar följas. Det är icke ägnat att väcka sympatier, då man exempelvis får se en hund krafsa upp gräsrotterna i en plantering, som är till för den allmänna trevnaden. Dessutom bör man förskaffa sig kännedom om lämpligaste sättet för hundens fostran till en lydig och nyttig hund. För att man skall kunna komma så att säga i närmare kontakt med sin hund, måste man lära hunden vissa moment, som sedermera blir det alfabet, medelst vilket man talar till hunden.

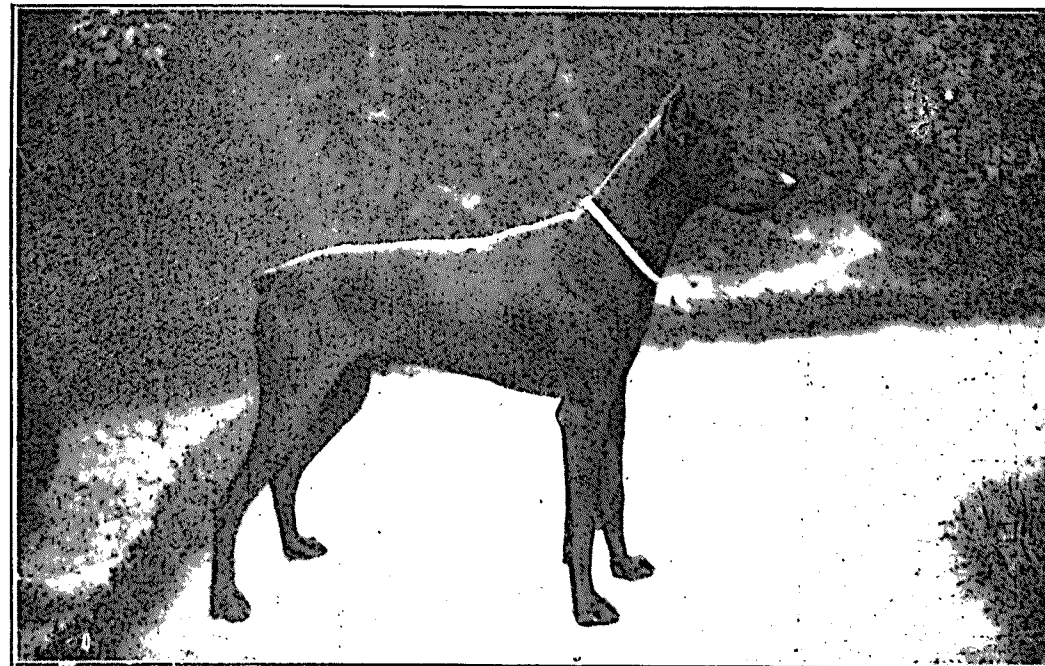
Som grund för den dressyr vi tillämpa, ligger polismajor Konrad Mosts lärobok i hunddressyr.

a) Det första momentet omfattar att lära hunden gå kopplad i lina vid sin husbondes sida utan att draga eller slita i linan. Detta moment bereder hundägaren det nöjet att på ett bekvämt sätt kunna föra sin hund. Dessutom utgör momentet en förövning till att hunden vid sedermera fullbordad dressyr,

utan lina skall kunna följa sin husbonde. Momentet inläres på följande sätt: Har hunden icke förut gått kopplad, börjar han genast söka befria sig från bindslet genom att streta och slita i detsamma. Man har då endast att hålla emot, och snart märker hunden, att han icke lyckas göra sig fri och ger då snart efter. Då hunden börjat att någorlunda lyda kopplet, för man upp honom, så att hans huvud kommer i höjd med förarens vänstra knä. Då hunden viker från den sålunda anvisade platsen, straffas han med ett kort och kraftigt ryck i linan som för honom tillbaka till hans plats. Samtidigt med rycket i linan uttalar man kommandoordet "fot". Så småningom ökar man fordringarna till att hunden hela tiden skall ägna all sin uppmärksamhet på föraren, och då denne stannar, skall hunden sätta sig, varvid man använder kommandoordet "sitt!" Så småningom lär sig hunden, att alltid då husbonden stannar, sätta sig vid hans vänstra sida utan att kommandoordet uttalas. Man lär hunden sitta genom att med högra handen fatta i halsbandet och med vänstra handen trycka ned hundens bakdel och uttala ordet "sitt". Denna ställning är bra även då man skall påsätta eller avtaga hunden halsbandet. Varje gång hunden försöker utföra en befallning skall man berömmade säga: "så det är bra!" samt smeka honom. Varje hund är mycket känslig för beröm och klander. Man bör till en början ej hålla på för länge med varje moment, emedan hunden då tröttnar och får motvilja för övningen. Slå aldrig hunden med handen över huvudet eller med piskan eller remmen över nosen. Han blir då "handskygg" och krypande, vilket är mycket otrevligt. Tredskas hunden bör han med en piska ha ett slag längs ryggen. Längst kommer men dock alltid med vänlighet.

b) Hunden skall, utan att vara kopplad, på tillsägelse gå vid sin husbondes vänstra sida. Vid inlärandet av dessa moment måste man noga tillse, att hunden icke kommer att gå för långt fram. Hunden bör, som förut sagts, ha sitt huvud i jämnhöjd med förarens vänstra knä. Har man varit noga vid inlärandet av dessa moment, så kommer det till godo längre fram i dressyren. I sammanhang härmed vill jag säga, att man icke jämt och

tigt ned hunden mot marken och låter honom ligga så några ögonblick. Därefter låter man honom följa "fot" ett stycke, ställer sig åter framför honom och kommenderar ånyo "plats" och om hunden ej genast lyder, trycker man hastigt ned honom igen. Försöker gå ett par steg baklänges från honom, under det att man hotande uttalar "plats", går åter fram till honom, går rundt omkring honom några gånger och låter hunden förstå, att



Dobermannpinscherhunden: Brennus Hochwart, vinnare av 5 st. "Vorzüglich" samt 36 st. 1:sta pris och hederspris m. m. vid 1 3/4 års ålder. Inporterad av Köpman Sven Schönbeck, kennel Björkhaga, Ystad.

ständigt vid promenader bör tråka ut sin hund med att låta honom gå vid sidan, utan så ofta tillfälle därtill gives låta honom springa fritt omkring. Håller man på, att hunden alltid skall gå vid sidan, så får man en modfärdig hund. Däremot om hunden så ofta som möjligt får springa lös, får man en livlig och glad följeslagare.

c) Hunden skall kvarstanna på anvisad plats. Detta moment inläres så. Man ställer sig framför hunden, höjer den högra armen och uttalar ett bestämt "plats!", trycker has-

han skall ligga stilla. Kommandoordet "plats" skall från början vara förbundet med en känsla av fruktan så att det verkar som ett ryck i halsbandet eller ett allvarligt slag av hundpiskan. Det bör därför komma hastigt och oförberett över hunden. Om hunden går opp, tar man honom lugnt och leder honom tillbaka och tillsäger honom ånyo "plats". Man måste tänka på att hundens tillgivenhet för husbonden ofta driver honom till olydnad. Man måste då försöka lära hunden förstå att han gör husbonden en tjänst med att stanna

SVENSK SKYDDSHUNDSTIDSKRIFT

ÅRG. II:1

UTGIVEN AV FÖRENINGEN SVENSKA SKYDDS- OCH SJUKVÅRDSHUNDEN
ASSOCIERAD MED SVENSKA KENNELKLUBBEN

1 9 2 3

V Å R T I D S K R I F T

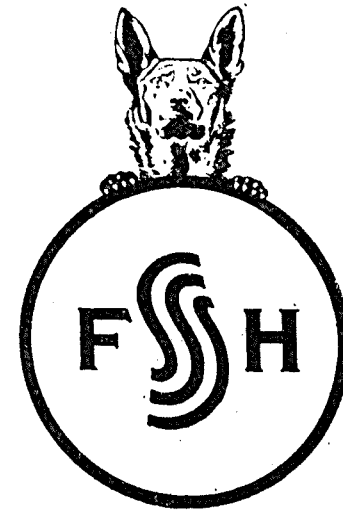
SVENSK SKYDDSHUNDSTIDSKRIFT utkom förra året med 6 häften, som alla synas ha blivit väl mottagna. Vi fortsätta därför i år med andra årgången och hoppas att därigenom i ännu högre grad kunna stärka föreningsbandet mellan våra skyddshundsägare och öka intresset för de ädla skyddshundraserna.

Vår förening har visserligen icke heller detta år kunnat tillsätta en redaktör för tidskriften, emedan den ännu saknar erforderliga medel därtill. Det är en dyrbar historia att giva ut en tidskrift, och vi ha blott årsavgifterna att tillgå, och de skola dessutom användas till så mycket annat. Om vi därför skola kunna giva ut flera nummer och förse dem med illustrationer, måste alla föreningsmedlemmarna hjälpa oss att i år likasom i fjol anskaffa många nya medlemmar. Årsavgiften är ju blott 10 kronor och nog skulle väl en var av oss även detta år kunna anskaffa 2 eller 3 nya medlemmar. Ju fler medlemmar, desto fler tidningsnummer.

I stort sett kommer tidskriften att utgivas efter samma riktlinjer som förra året. Vi skulle

blott önska, att medarbetarna bleve flera, ja, så många att vi verkligen känna, att det är medlemmarnes eget orgen, där vi lite var har ett ord med i laget. Vi äro tacksamma att få mottaga uppsatser, små upplevelser och iakttagelser bland våra hundar t. o. m. de allra minsta, avels-, födelse- och dödsnotiser, annonser o. s. v. Alla kunna vi alltid bidra med något. Avdelningen "Frågor och svar" skola vi åter taga upp, så snart någon har något att fråga om. Många medarbetare göra redaktionens arbete lätt och tidskriften intressant.

Styrelsen för F. S. S. S. H. har tillsatt en redaktionskommitté, bestående av herrar veterinär I. Carlin, med. doktor I. A. Weltzin, kapten W. Tham och överkonstapel S. A. Johansson, som jämte sekreteraren skola ombestyrta tidskriftens utgivande. Ansvarig utgivare är kamrer Axel Nilsson. Dessutom har pastor E. Berlin lovat att fortfarande biträda med tidskriftens redigering. Alla bidrag, förfrågningar angående tidskriftens distribuering o. s. v. ställas till sekreteraren för F. S. S. S. H. grosshandl. H. A. Görander, Östermalmsgatan 71, Sthlm.



SKYDDSHUNDSDRESSYR

av Polisman E. A. BERGSTRÖM



De flesta av våra hundraser äro på grund av sin tillgivenhet mot sin husbonde samt kärlek till det hem, vari de vistas, i mer eller mindre grad i stånd att skydda såväl den personliga som den materiella säkerheten. Men då vi säga *skyddshundar*, mena vi hundar av sådana raser, som visat sig i hög grad besitta egenskaper, vilka, på rätt sätt utvecklade, kunna under många olika förhållanden utnyttjas, icke blott till skydd utan även till att utföra ärenden, som för människan kunna vara till stor nytta. Varje hundägare, och speciellt ägare av de raser, som användas som skyddshundar, bör göra allt för att hindra, att hans hund åstadkommer förargelse eller skadar egendom eller dylikt. Sådant undviks genom att i första hand förskaffa sig kännedom om gällande förordningar angående hunden samt noga tillse, att dessa förordningar följas. Det är icke ägnat att väcka sympatier, då man exempelvis får se en hund krafsa upp gräsrotterna i en plantering, som är till för den allmänna trevnaden. Dessutom bör man förskaffa sig kännedom om lämpligaste sättet för hundens fostran till en lydig och nyttig hund. För att man skall kunna komma så att säga i närmare kontakt med sin hund, måste man lära hunden vissa moment, som sedermera blir det alfabet, medelst vilket man talar till hunden.

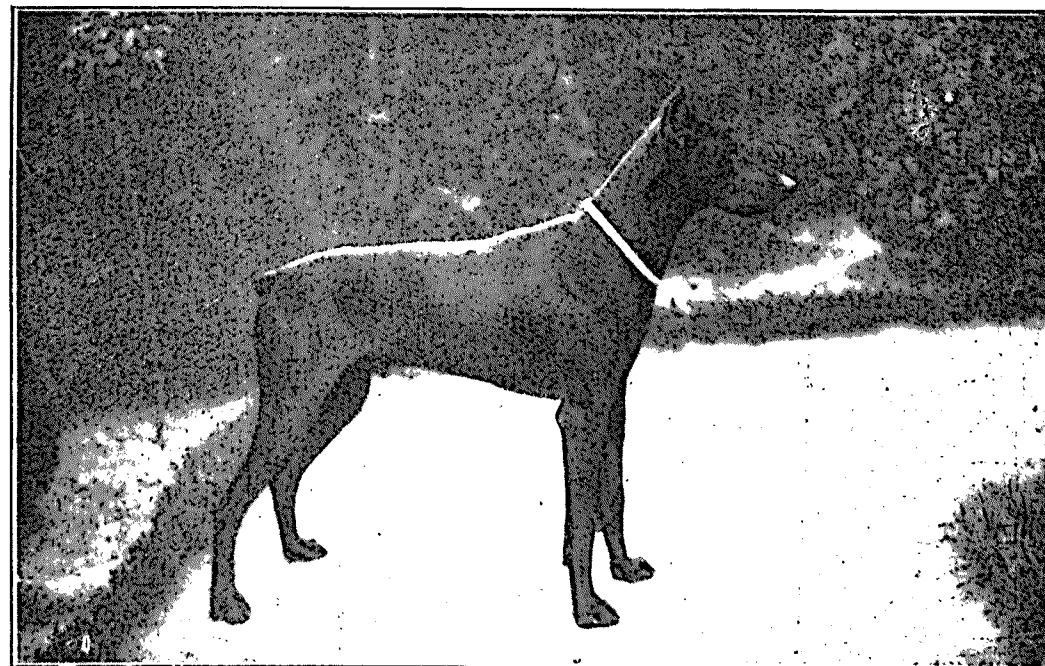
Som grund för den dressyr vi tillämpa, ligger polismajor Konrad Mosts lärobok i hunddressyr.

a) Det första momentet omfattar att lära hunden gå kopplad i lina vid sin husbondes sida utan att draga eller slita i linan. Detta moment bereder hundägaren det nöjet att på ett bekvämt sätt kunna föra sin hund. Dessutom utgör momentet en förövning till att hunden vid sedermera fullbordad dressyr,

utan lina skall kunna följa sin husbonde. Momentet inläres på följande sätt: Har hunden icke förut gått kopplad, börjar han genast söka befria sig från bindslet genom att streta och slita i detsamma. Man har då endast att hålla emot, och snart märker hunden, att han icke lyckas göra sig fri och ger då snart efter. Då hunden börjat att någorlunda lyda kopplet, för man upp honom, så att hans huvud kommer i höjd med förarens vänstra knä. Då hunden viker från den sålunda anvisade platsen, straffas han med ett kort och kraftigt ryck i linan som för honom tillbaka till hans plats. Samtidigt med rycket i linan uttalar man kommandoordet "fot". Så småningom ökar man fordringarna till att hunden hela tiden skall ägna all sin uppmärksamhet på föraren, och då denne stannar, skall hunden sätta sig, varvid man använder kommandoordet "sitt!" Så småningom lär sig hunden, att alltid då husbonden stannar, sätta sig vid hans vänstra sida utan att kommandoordet uttalas. Man lär hunden sitta genom att med högra handen fatta i halsbandet och med vänstra handen trycka ned hundens bakdel och uttala ordet "sitt". Denna ställning är bra även då man skall påsätta eller avtaga hunden halsbandet. Varje gång hunden försöker utföra en befallning skall man berömmade säga: "så det är bra!" samt smeka honom. Varje hund är mycket känslig för beröm och klander. Man bör till en början ej hålla på för länge med varje moment, emedan hunden då tröttnar och får motvilja för övningen. Slå aldrig hunden med handen över huvudet eller med piskan eller remmen över nosen. Han blir då "handskygg" och krypande, vilket är mycket otrevligt. Tredskas hunden bör han med en piska ha ett slag längs ryggen. Längst kommer men dock alltid med vänlighet.

b) Hunden skall, utan att vara kopplad, på tillsägelse gå vid sin husbondes vänstra sida. Vid inlärandet av dessa moment måste man noga tillse, att hunden icke kommer att gå för långt fram. Hunden bör, som förut sagts, ha sitt huvud i jämnhöjd med förarens vänstra knä. Har man varit noga vid inlärandet av dessa moment, så kommer det till godo längre fram i dressyren. I sammanhang härmed vill jag säga, att man icke jämt och

tigt ned hunden mot marken och låter honom ligga så några ögonblick. Därefter låter man honom följa "fot" ett stycke, ställer sig åter framför honom och kommenderar ånyo "plats" och om hunden ej genast lyder, trycker man hastigt ned honom igen. Försöker gå ett par steg baklänges från honom, under det att man hotande uttalar "plats", går åter fram till honom, går rundt omkring honom några gånger och låter hunden förstå, att



Dobermannpinscherhunden: Brennus Hochwart, vinnare av 5 st. "Vorzüglich" samt 36 st. 1:sta pris och hederspris m. m. vid 1 3/4 års ålder. Inporterad av Köpman Sven Schönbeck, kennel Björkhaga, Ystad.

ständigt vid promenader bör tråka ut sin hund med att låta honom gå vid sidan, utan så ofta tillfälle därtill gives låta honom springa fritt omkring. Håller man på, att hunden alltid skall gå vid sidan, så får man en modfällid hund. Däremot om hunden så ofta som möjligt får springa lös, får man en livlig och glad följeslagare.

c) Hunden skall kvarstanna på anvisad plats. Detta moment inläres så. Man ställer sig framför hunden, höjer den högra armen och uttalar ett bestämt "plats!", trycker has-

han skall ligga stilla. Kommandoordet "plats" skall från början vara förbundet med en känsla av fruktan så att det verkar som ett ryck i halsbandet eller ett allvarligt slag av hundpiskan. Det bör därför komma hastigt och oförberett över hunden. Om hunden går opp, tar man honom lugnt och leder honom tillbaka och tillsäger honom ånyo "plats". Man måste tänka på att hundens tillgivenhet för husbonden ofta driver honom till olydnad. Man måste då försöka lära hunden förstå att han gör husbonden en tjänst med att stanna

kvar och att husbonden snart kommer tillbaka. Man skall därför i början, då man lär hunden ligga plats, endast avlägsna sig på helt kort avstånd från honom och efter några ögonblick återvända till honom och endast så småningom öka avståndet mellan sig och hunden. Man bör aldrig företaga denna övning på en och samma plats, ty då blir hunden rädd, då han kommer dit. Platsliggande bör alltid efterföljas av övningar, som gör hunden glad igen, eller att man leker med honom. Den praktiska betydelsen av detta moment är, att man skall få hunden "i sin hand", så att man kan anvisa honom en plats, då man på promenad eller eljest behöver gå in på ett ställe, dit man lämpligen icke skulle kunna föra sin hund med sig. Ännu större betydelse har platsliggandet vid mansdressyr men därom vidare längre fram.

d) *Hundens inkallande.* Detta moment är det viktigaste i dressyren och måste till varje pris noga inläras. En hund, som visar olydnad vid inkallandet är till det största obehag för sin ägare. I sammanhang med detta moment torde lämpligt nämnas, att vid dressyrens början, måste husbonden eller dressören äga hundens fulla förtroende, så att hunden med glädje utan tecken till motvillighet närmar sig sin förare. Därefter kan man börja lära honom att på tillrop eller vissling genast komma. Man kan gå till väga på följande sätt: Man tager en 10—15 meter lång lina, och låter hunden löpa ut i dennas hela längd, varefter man visslar eller ropar "hit" samtidigt som man drager linan åt sig. Då hunden kommer upp till föraren, skall han mottagas med beröm och smekningar. Då hunden lärt sig förstå kommandoordet eller visslingens betydelse, väljer man helst en inhägnad plats och låter honom där löpa lös utan lina, varefter man vid lämpligt tillfälle kallar eller visslar på honom. Skulle han icke genast komma, upprepas övningen med linan eller skaffar man en medhjälpare, som då

hunden icke hörsammar kallelsen genast passar på medelst en piska eller ett spö giva hunden ett lätt slag. Man kan även begagna sig av en liten slät sten eller en hoprullad kedja, vilken man kastar på hunden, om han icke genast hörsammar inkallelsen. Men härmed måste man vara påpasslig, så att icke hunden märker, varifrån det kastade föremålet kommer. Märker hunden, att föremålet kommer från föraren, kan detta ofta göra honom skygg och snarare driva honom till att avlägsna sig i stället för att komma. Innan hunden grundligt lärt sig att komma på tillrop eller signal, bör man akta sig för att vissla eller kalla på honom vid sådana tillfällen, då hundens intressen i särskild grad är inriktad på något annat, exempelvis då han leker med en annan hund. Det är då bättre att försöka hämta upp honom, utan att använda inkallelsesignalen, enär hunden annars rätt snart märker, att det icke är så farligt att trotsa husbondens order.

c) *Hämtande av kastat föremål (Apportering).* Om detta moment torde vara mycket att säga, enär apportering kan inläras på olika sätt. Det sätt varpå vi i regel lära våra hundar att apportera är, att man begagnar sig av den unga hundens begär att bita och bära omkring för honom behagliga föremål. En lämplig apportbock kan man tillverka själv genom att sno ihop en halmviska till en längd av cirka 30 cm., vilken sedan lindas med något fast tyg, så att apportbocken får en genomskärning av 3—4 cm. Med denna apportbock leker man med hunden, och då hunden visar tecken till att vilja bita i densamma, tillropar man hunden ett glatt "apport". När hundens lust för apportbocken är väckt, kastar man den från sig samtidigt som man låter apportsignalen ljuda. Är hunden fullt lydig kommandoordet "hit" så ropar man detta, så fort hunden fattat apportbocken. Måste man oupphörligen ropa "hit" för att få hunden att komma till sig, så irriteras hun-

den av detta och släpper vanligtvis apportbocken. Med en sådan hund kan man lämpligen använda en 10—15 m. lång lina, vilken man låter löpa ut, då hunden springer efter apportbocken, och så fort hunden fattat densamma hala in linan samtidigt som man åter tillropar hunden ett glatt "apport". Då man använder lina, vill jag påpeka, att man bör hålla denna högt upp, så att den ej snor sig

om hundens ben, vilket irriterar honom, så att han släpper apportbocken. Då hunden kommit fram till föraren med apportbocken, skall man ej glömma att berömma honom. Sedan hunden lärt sig hämta halmbocken, övergår man till en liknande av trä, och kunna fordringarna så småningom skärpas ännu mer, vilket skall behandlas i nästa nummer av tidskriften.



A V E L S F R Å G O R

av Veterinär I. CARLIN



Man torde utan överdrift kunna säga att en stor del av de hundägare, som syssla med uppfödning, ej på långt när äro sin uppgift vuxna. Hunduppfödningen är nämligen, om man vill bedriva densamma rationellt och med utsikt att lyckas, långt ifrån en sådan enkel procedur, som många föreställa sig. En stor del resonera helt enkelt som så, att bara man har tvänne rasrena djur, kan man utan vidare sätta i gång en uppfödning. Ingenting kan dock vara mera felaktigt. Våra dagars hundavel med de fordringar som ställas på hundarne, något som särskilt kommer till uttryck på utställningar, jaktprov etc., måste bedrivas enligt helt andra principer.

Ett första oundgängligt villkor är att den blivande uppfödaren är varmt intresserad för sin sak. Detta intresse får dock ej bottna i enbart förhoppning om ekonomisk vinst utan måste vara buret av en sann och levande känsla och förståelse för dessa våra fyrbenta vänner. Man måste med andra ord vara en verklig djur- och hundvän och ej blott betrakta det hela från affärssynpunkt. Hela uppfödningens arbetet fr. o. m. dräktighetsperioden över valpningen till och med valparnas skötsel och vård, till dess de äro så gamla, att de kunna avyttras eller eventuellt framföras

på en utställning, ställer nämligen så stora krav på uppfödarens nit, uppfödning, hänsynfullhet och omtanke, att endast den, som är besjälad av verkligt ideella intressen, kan hava utsikt att lyckas.

Vidare måste man vara väl förtrogen med den ras speciella egenskaper och karaktär, med vilken man sysslar. Man måste sålunda väl känna till ej blott dess exteriör utan även dess särskilda egenheter i lynne och leynadsätt. En pointer kan sålunda ej skötas på samma sätt som en blenheimspaniel, och en whippet tarvar en helt annorlunda behandling än en strävårig foxterrier. Att tillägna sig dessa kunskaper kan ske dels genom teoretiska studier men framför allt genom praktisk erfarenhet. Man bör sålunda genom besök på utställningar och studier av prisdomareberättelser söka skaffa sig en så fullkomlig bild av vederbörande ras som möjligt är. Vidare måste man genom andra välkända uppfödare göra sig underrättad om, vad som är att iakttaga särskilt med hänsyn till valpningen samt valparnas skötsel, utfodring etc.

I intimt samband med det nys nämnda står kunskapen om avelslärens principer. Denna förutan är varje avel dömd att misslyckas. Härmed menar jag dock ej, att varje upp-

kvar och att husbonden snart kommer tillbaka. Man skall därför i början, då man lär hunden ligga plats, endast avlägsna sig på helt kort avstånd från honom och efter några ögonblick återvända till honom och endast så småningom öka avståndet mellan sig och hunden. Man bör aldrig företaga denna övning på en och samma plats, ty då blir hunden rädd, då han kommer dit. Platsliggande bör alltid efterföljas av övningar, som gör hunden glad igen, eller att man leker med honom. Den praktiska betydelsen av detta moment är, att man skall få hunden "i sin hand", så att man kan anvisa honom en plats, då man på promenad eller eljest behöver gå in på ett ställe, dit man lämpligen icke skulle kunna föra sin hund med sig. Ännu större betydelse har platsliggandet vid mansdressyr men därom vidare längre fram.

d) *Hundens inkallande.* Detta moment är det viktigaste i dressyren och måste till varje pris noga inläras. En hund, som visar olydnad vid inkallandet är till det största obehag för sin ägare. I sammanhang med detta moment torde lämpligt nämnas, att vid dressyrens början, måste husbonden eller dressören äga hundens fulla förtroende, så att hunden med glädje utan tecken till motvillighet närmar sig sin förare. Därefter kan man börja lära honom att på tillrop eller vissling genast komma. Man kan gå till väga på följande sätt: Man tager en 10—15 meter lång lina, och låter hunden löpa ut i dennas hela längd, varefter man visslar eller ropar "hit" samtidigt som man drager linan åt sig. Då hunden kommer upp till föraren, skall han mottagas med beröm och smekningar. Då hunden lärt sig förstå kommandoordet eller visslingens betydelse, väljer man helst en inhägnad plats och låter honom där löpa lös utan lina, varefter man vid lämpligt tillfälle kallar eller visslar på honom. Skulle han icke genast komma, upprepas övningen med linan eller skaffar man en medhjälpare, som då

hunden icke hörsammar kallelsen genast passar på medelst en piska eller ett spö giva hunden ett lätt slag. Man kan även begagna sig av en liten slät sten eller en hoprullad kedja, vilken man kastar på hunden, om han icke genast hörsammar inkallelsen. Men härmed måste man vara påpasslig, så att icke hunden märker, varifrån det kastade föremålet kommer. Märker hunden, att föremålet kommer från föraren, kan detta ofta göra honom skygg och snarare driva honom till att avlägsna sig i stället för att komma. Innan hunden grundligt lärt sig att komma på tillrop eller signal, bör man akta sig för att vissla eller kalla på honom vid sådana tillfällen, då hundens intressen i särskild grad är inriktad på något annat, exempelvis då han leker med en annan hund. Det är då bättre att försöka hämta upp honom, utan att använda inkallelsesignalen, enär hunden annars rätt snart märker, att det icke är så farligt att trotsa husbondens order.

c) *Hämtande av kastat föremål (Apportering).* Om detta moment torde vara mycket att säga, enär apportering kan inläras på olika sätt. Det sätt varpå vi i regel lära våra hundar att apportera är, att man begagnar sig av den unga hundens begär att bita och bära omkring för honom behagliga föremål. En lämplig apportbock kan man tillverka själv genom att sno ihop en halmviska till en längd av cirka 30 cm., vilken sedan lindas med något fast tyg, så att apportbocken får en genomskärning av 3—4 cm. Med denna apportbock leker man med hunden, och då hunden visar tecken till att vilja bita i densamma, tillropar man hunden ett glatt "apport". När hundens lust för apportbocken är väckt, kastar man den från sig samtidigt som man låter apportsignalen ljuda. Är hunden fullt lydig kommandoordet "hit" så ropar man detta, så fort hunden fattat apportbocken. Måste man oupphörligen ropa "hit" för att få hunden att komma till sig, så irriteras hun-

den av detta och släpper vanligtvis apportbocken. Med en sådan hund kan man lämpligen använda en 10—15 m. lång lina, vilken man låter löpa ut, då hunden springer efter apportbocken, och så fort hunden fattat densamma hala in linan samtidigt som man åter tillropar hunden ett glatt "apport". Då man använder lina, vill jag påpeka, att man bör hålla denna högt upp, så att den ej snor sig

om hundens ben, vilket irriterar honom, så att han släpper apportbocken. Då hunden kommit fram till föraren med apportbocken, skall man ej glömma att berömma honom. Sedan hunden lärt sig hämta halmbocken, övergår man till en liknande av trä, och kunna fordringarna så småningom skärpas ännu mer, vilket skall behandlas i nästa nummer av tidskriften.



A V E L S F R Å G O R

av Veterinär I. CARLIN



Man torde utan överdrift kunna säga att en stor del av de hundägare, som syssla med uppfödning, ej på långt när äro sin uppgift vuxna. Hunduppfödningen är nämligen, om man vill bedriva densamma rationellt och med utsikt att lyckas, långt ifrån en sådan enkel procedur, som många föreställa sig. En stor del resonera helt enkelt som så, att bara man har tvänne rasrena djur, kan man utan vidare sätta i gång en uppfödning. Ingenting kan dock vara mera felaktigt. Våra dagars hundavel med de fordringar som ställas på hundarne, något som särskilt kommer till uttryck på utställningar, jaktprov etc., måste bedrivas enligt helt andra principer.

Ett första oundgängligt villkor är att den blivande uppfödaren är varmt intresserad för sin sak. Detta intresse får dock ej bottna i enbart förhoppning om ekonomisk vinst utan måste vara buret av en sann och levande känsla och förståelse för dessa våra fyrbenta vänner. Man måste med andra ord vara en verklig djur- och hundvän och ej blott betrakta det hela från affärssynpunkt. Hela uppfödningens arbetet fr. o. m. dräktighetsperioden över valpningen till och med valparnas skötsel och vård, till dess de äro så gamla, att de kunna avyttras eller eventuellt framföras

på en utställning, ställer nämligen så stora krav på uppfödarens nit, uppfödning, hänsynfullhet och omtanke, att endast den, som är besjälad av verkligt ideella intressen, kan hava utsikt att lyckas.

Vidare måste man vara väl förtrogen med den ras speciella egenskaper och karaktär, med vilken man sysslar. Man måste sålunda väl känna till ej blott dess exteriör utan även dess särskilda egenheter i lynne och leynadsätt. En pointer kan sålunda ej skötas på samma sätt som en blenheimspaniel, och en whippet tarvar en helt annorlunda behandling än en strävhaarig foxterrier. Att tillägna sig dessa kunskaper kan ske dels genom teoretiska studier men framför allt genom praktisk erfarenhet. Man bör sålunda genom besök på utställningar och studier av prisdomareberättelser söka skaffa sig en så fullkomlig bild av vederbörande ras som möjligt är. Vidare måste man genom andra välkända uppfödare göra sig underrättad om, vad som är att iakttaga särskilt med hänsyn till valpningen samt valparnas skötsel, utfodring etc.

I intimt samband med det nys nämnda står kunskapen om avelslärens principer. Denna förutan är varje avel dömd att misslyckas. Härmed menar jag dock ej, att varje upp-

födare skall bedriva några djupgående studier i denna disciplin. Men det är nödvändigt att känna till de enklaste lagarna, som reglerar ärftligheten och individernas utveckling. Likaväl som man vet att en "byracka" är produkten av korsningar mellan två eller flera hundraser, likaväl måste man vara underkunnig om de medel som stå till förfogande i och för erhållandet av bästa möjliga resultat vid parning mellan tvänne renrasiga individer.

STAMTAVLAN

En hunds stamtavla är ett dokument, som endast har ett relativt värde. För den, som önskar köpa en hund spelar stamtavlan egentligen endast rollen av bevis för att hunden tillhör en viss, bestämd ras — och i många fall är ju detta huvudsaken. Är dessutom stamtavlan lång och inrymmer en eller flera berömdheter bör ju tillfredsställelsen bli så mycket större. I regel dragas dock alldeles felaktiga slutsatser av stamtavlans sammansättning. Man resonerar nämligen helt enkelt som så, att eftersom hunden härstammar från den eller de framstående stamfäderna, bör den även bli en utmärkt representant för sin ras. När sedan valpen vuxit ut och eventuellt uppvisats på utställning och erhållit ett dåligt pris eller kanske inget alls, kommer misräkningen och — förvåningen. "Hur kan det vara möjligt, att en hund med så "fin" stamtavla blivit så dålig"? Ja, förklaringen ligger helt enkelt däri, att hundens stamfäder varit bärare av flera olika arvsanlag. Även om nu vederbörande hunds närmaste släktingar voro bärare av personligt framstående egenskaper, följer ej därav, att deras avkomma blir utrustad med enahanda yttre egenskaper, enär dessa endast äro modifikationer och sålunda ej ärftliga.

Att bedöma en hunds avelsförmåga eller rättare sagt förmåga att på avkomman ned-

ärva för sin ras typiska egenskaper efter hans exteriör är en sak, som de flesta hundägare göra sig skyldiga till. I stället för att bedöma en hund efter dess stamfäders och mödrars exteriör bör man sålunda studera det sätt på vilket de olika egenskaperna nedärvt och i huru stor utsträckning för rasen fullt typiska och mindre typiska individer förekommit i slakten. Visar det sig sålunda att en eller flera egenskaper nedärfts likformigt genom flera led och samtliga individer varit bärare av goda egenskaper överhuvudtaget, kan man hava anledning antaga, att de förra äro tämligen konstanta. Men det behövs bara att en enda mindervärdig individ inkommer i slakten för att hela arvkonstitutionen skall rubbas, och sålunda när som helst mindre goda djur se dagen. För den verkligt samvetsgranne och kritiske uppfödaren får därför stamtavlan ej vara annat än en möjlighet att närmare undersöka i huru hög grad resp. hund kan komma att lämna en för rasen typisk avkomma. Om alla de, som syssla med uppfödning, ville taga fasta på detta faktum, skulle säkerligen resultatet bli mycket bättre. I de flesta fall sker detta dock ej, utan man håller sig många gånger enbart till exempelvis avelshundens exteriör och hans eventuellt erhållna pris. Det kan ej tillräckligt kraftigt påpekas att en hunds exteriör ej säger något väsentligt om hans arvkonstitution och sålunda ej tillåter några slutsatser beträffande arten av den blivande avkomman. Enda verkliga sättet att bedöma en hunds avelsförmåga är att studera hans avkomlingar. Därför är det också felaktigt att, såsom en del göra, importera en hund som i utlandet gått högt på utställningar och sedan framhålla att denna kommer att lämna en utmärkt avkomma och sålunda bli till stort gagn för aveln i sin helhet här hemma. "En fluga gör ingen sommar" och en hund med god exteriör kan ej å priori sägas komma att spela någon betydelsefull roll för sin ras. Detta kan endast

ske under den förutsättningen att han själv tillhör en ren linje och att parningen sker med djur av samma kvalitet. Att använda en förstklassig hund till en medelmåttig tik, eller vice versa, och hysa förhoppning om att avkomman skall närma sig rasens idealtyp strider mot ärftlighetslärans grundprinciper. Man får aldrig glömma att även den till det yttre mest fullkomliga hund även bär på andra arvenheter än dem som kommit till synes hos honom.

För att en stamtavla skulle fylla de fordringar, som från ärftlighetslärans synpunkt sett kunna ställas på densamma, borde den därför, förutom hundarnes namn, även inrymma dessas egenskaper, samt uppgifter angående kullsyskonens karaktärer under minst fyra generationer. Då detta emellertid komme att utöka stamtavlans storlek i högst väsentlig grad och sålunda bli svårt att i praktiken genomföra, finnes ingen annan möjlighet att göra sig underkunnig om ovannämnda förhållanden annat än genom prisdomareberättelser eller genom direkta meddelanden från resp. ägare. I avelns intresse borde därför de förra göras så fullständiga som möjligt och ej endast, såsom ofta nog sker, omfatta en mycket summarisk uppgift över en eller annan detalj hos hundarne.

I samband härmed kan jag ej underlåta att påpeka det vilseledande förfaringssättet, som en del prisdomare bruka använda, nämligen att förorda den eller den hunden till avel. Det lider väl intet tvivel om att dylika rekommendationer göras i den allra bästa välmening. Men på en okritisk hundägare har ett dylikt uttalande säkerligen ej den önskade effekten. Genom att en hund på detta sätt framhålles, kan följderna lätt bli den, att han användes i tid och otid och med otvivelaktigt övervägande dåligt resultat. I stället för en kategorisk rekommendation åt en hund bör man sätta en utförlig motivering över att hunden torde lämpa sig för

parning med tikar av det eller det slaget, enär dels hans anor dels hans egen avkomma visat sig vara i besittning av sådana egenskaper, att anledning finnes att antaga, att hans arvkonstitution är av det för rasen typiska slaget. Att förorda en hund, som ej lämnat någon avkomma, till avel är naturligtvis alldeles felaktigt.

VAL AV AVELSDJUR

För nybörjaren-uppfödaren är valet av lämpligt begynnelsematerial en fråga av allra största vikt och betydelse. Tvänne vägar kunna härvidlag beträdas, nämligen dels inköp av valpar, dels av fullväxta djur. Det förra alternativet praktiseras ganska allmänt och bevekelsegrunderna härför äro till synes ganska vägande. Man vinner nämligen därigenom att djuren ända från början komma i ens vård och kunna ägnas största möjliga intresse under själva uppväxttiden. Priset på en valp ställer sig också väsentligt mycket billigare än på en fullvuxen hund, som eventuellt redan hunnit bli prisbelönt eller kanske till och med lämnat en prisbelönt avkomma. Alla dessa faktorer äro emellertid av ganska underordnad betydelse. Att köpa en valp är nämligen synnerligen riskabelt. Den kan utveckla sig i rätt riktning, — men motsatsen kan också äga rum. En valp kan se alldeles utomordentligt lovande ut, men bli till den största misräkning, då den blivit fullvuxen. Till och med gamla uppfödare kunna misstaga sig vid urvalet bland valpar. Gäller det ens egen sedan många år bedrivna uppfödning, där man sålunda väl känner det sätt på vilket föräldrarna nedärva sina egenskaper, kan ett lyckligt urval bland valparna möjligen låta sig göras. Men att söka utvälja en valp i en främmande kull är och förblir ett hasardspel. På grund härav är det, även med risk att få vidkännas en större engångsutgift, fördelaktigast och riktigast att börja aveln med fullväxta, fullgoda represen-

tanter för vederbörande ras. Man bör aldrig därvidlag köpslå med sig själv och möjligen hoppas på att genom inköp av en medelmåttig avelstik sedermera genom parning med en god hanhund få utmärkta valpar och en god inkomst. Ett dylikt resonemang är fåviskt, resultatet kan på sin höjd bliva medelmåttigt, men i de flesta fall likvisst både absolut och relativt dåligt. Hellre då anskaffa förstklassiga avelsdjur från början. Detta kommer under alla förhållanden att giva uppöfaren större personlig tillfredsställelse, befordra hans anseende och samtidigt lämna bättre ekonomiskt resultat.

URVAL BLAND MATERIALET

Varje uppöfaren får mer eller mindre göra den erfarenheten att hans uppöfning ej alltid

blir förstklassig. Han bör då utan vidare borteliminera de mindervärdiga individerna ur aveln. Alla valpar och unghundar, som visa, att de ej äro bärare av familjens goda egenskaper, måste obönhörligen bort ur kenneln, om man vill uppnå goda resultat med sin uppöfning. Enklarest går man då så till väga att de sämsta valparna omedelbart avlivas och de medelmåttiga säljas till personer som ej syssla med uppöfning. Att kvarhålla eller till annan uppöfaren avyttra mindre goda exemplar är att göra hela aveln en björntjänst. I detta avseende hava verkligen uppöfarna en ypperlig chance att genom tillfälligt pekuniär uppoffring bidraga till respektive rasers utveckling i rätt riktning; något som förr eller senare mångfaldigt kommer att bära frukt.



FÖRENINGENS TÄVLINGAR OCH UTSTÄLLNING I SEPTEMBER 1922

F. S. S. S. H. anordnade den 7—10 september föregående år sin 5:te allmänna tävlan för skydds- och spårhundar samt sin 3:dje utställning omfattande raserna airedaleterrier, collie, dobermannpinscher, rottweiler och schäfer. Tävlingsarna, som voro förlagda till kapplöpningsfältet vid Järva gynnades med ett idealiskt väder. Som domare fungerade herr E. Lorné, Göteborg, direktör O. Björklund och kamrer A. Nilsson, Stockholm. Tävlingsledare var kamrer P. Sundqvist.

I tävlingsarna deltog 18 hundar, varav i skyddshundsklass 12 och spårhundsklass 6. Det resultat, som de ledande hundarna uppnådde voro mycket goda, och visa glädjande nog tydliga bevis på en alltmer utbredd kunskap om dressyren och dess praktiska tillämpning på våra hundar. Verkliga tip-top-prestationer uppnåddes av den i skydds-

hundsklassen segrande göteborgshunden "Teddy" (schäfer) och torde våra skyddshundsförare i Stockholm helt säkert få ett mycket styft arbete, om de någon mera gång önska se vår och Göteborgsföreningens gemensamma vandringspris hamna i Stockholm. Även det i spårhundsklassen uppsatta vandringspriset gick utan alltför stor konkurrens till Göteborg genom den lilla duktiga schäfertiken "Gissy av Svärdesta". De deltagande unghundarna visade många goda anlag, som med fortsatt träning och avslipning (särskilt i appelldressyren!) borde kunna utvecklas betydligt. För övrigt hänvisas till särskild tablå i denna tidskrift.

Vid utställningen fungerade som prisdomare för airedaleterrier baron C. Leuhusen, för boxer agronom N. Boman, för collie 1:e postexpeditör O. Carlson, för dobermannpinscher 1:e brandkapten C. Gyllenhammar,

för rottweiler pastor E. Berlin samt för schäfer ingenjör W. Zirkenbach.

Utställningen, som förlagts till Svenska Kennelklubbens sedvanliga plats vid Haga tingshus, hade alla förutsättningar för att bliva lyckad, såväl med tanke på de många hundar, cirka 140 st. som blivit anmälda, som på det trevliga sätt, på vilket den lilla "fältstaden" blivit ordnad. Men vädrets makter hade tydligen övergivit vår utställning, så att såväl prisbedömning som dressyruppvisning och prisutdelning fick försiggå under paraply.

A. N.



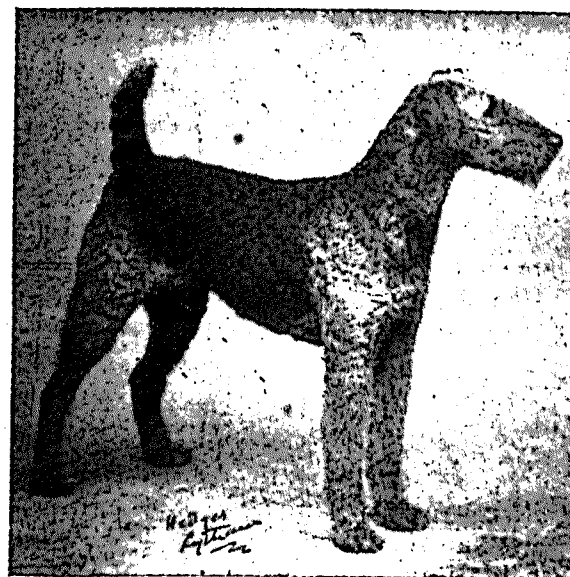
DOMAREBERÄTTELSE



A I R E D A L E T E R R I E R

A. Hundar:

1. *Topic Roederich*. Visade sig som en ny uppgående stjärna från Sörviks framgångsrika kennel. Han är lagom stor, har ett härligt huvud, lång ädel hals, väl ställda öron och eldiga terrierögon. Kraftigt bål med djup bröstorg. Starka framben. Lagom sprängvinkel på bakbenen. Lösa tassar. Färg och hårlag bra. 1:sta pris u. kl., 1:sta pris ö. kl., 1:sta pris s. kl. o. hederspris.



Airedaleterrier



Deutscher Boxer

4. *Jess Wing*. Otypisk. Saknar terrierhumör. Fult och oädelt huvud. Stora slappa öron. Ljusa ögon. Ful färg B. O. ö. kl.

5. *Tric av Cara*. Trevlig typ. Lagom stor. Bra huvud, öron o. ögon. Kraftigt bett. Ädel hals. För lång rygg. Lösa fötter. För ljus tonfärg. 1:sta pris ö. kl., 2:dra pris s. kl. o. hederspris.

B. Tikar:

2. *Cara*. Snipigt huvud, Slappa, brett ansatte o. stora öron. Bra ögon. Lösa fötter. Bra färg o. hår. 3:dje pris u. kl., 3:dje pris ö. kl.

112. *Gammalgårdens Jazzie*. Oädelt huvud. Kraftigt bett, starka ben och väl slutna fötter. För lång rygg. Bra hårlag. Ovanligt ful färg. 2:dra pris u. kl.

3. *Rossie Roederich*. Ej tilltalande typ. Groft kort huvud. Svag benstomme. Ljus ören färg. 3:dje pris u. kl. B. O. ö. kl.

Björnlunda sept. 1922.

Carl Leuhusen.



DEUTSCHER BOXER

6. *Hexan*. Svagt huvud, dålig muskulatur å extremiteterna, dålig kondition, rätt bra rygg och ej oäven färg. 3:dje pris u. kl.

7. *Kaiser av Christensen*. En något väl grov hund för sin storlek, huvud med pannfåra, kort rygg, god gång, vacker färg. Ögonfärgen kunde vara mörkare. 1:sta pris ö. kl., 2:dra pris s. kl.

8. *Box Agricola*. Ett prima djur ur såväl exteriör- som avelssynpunkt, det senare bevisade han genom sin avkomma visad på S. K. K:s utställning 1922. 1:sta pris s. kl. och hederspris.

9. *Meta Agricola*. En god tik som emellertid antagligen varit i avsaknad av nödig motion, för att bli den "stjärna", som hon som ung hund lovade att bli. 2:dra pris s. kl.

10. *Mira II av Ösby*. En värdig dotter till Box-Agricola. 1:sta pris s. kl., hederspris och championat.

Till sist vill jag giva till uppfödarna det rådet att med alla till buds stående medel hos avelsmaterialet av Boxer söka bibehålla dem standard-enliga, framför allt i avseende å det karaktäristiska välskurna huvudet, torrheten i muskulaturen och väl ställda extremiteter på kraftiga trampdynor.

Ericsson, Katrineholm i februari 1923.

Nils Boman.

⊗

C O L L I E

Som totalomdöme om de på Föreningen Svenska skydds- och sjukvårdshundens utställning utställda collichundarna ber jag få anföra: Huvudets form är i allmänhet mera långt och flott än förut, men finnes ännu en aning för mycket stop kvar. Genom *inavel* med avkomma efter champion Excelsior Heras torde emellertid redan i nästa generation den idealiska huvudformen kunna nås. — Ögonen voro på två undantag när vackra till såväl form som färg. Öronen äro tyvärr i stort sett dåliga. Riktigt god öronställning förefanns knappast. För att få fram bättre öron bör norsk kennel-



Collie

klubbs avelshund champion Scott anlitas. — Så gott som samtliga hundar hade en härlig kropp och i intet fall fanns någon anmärkning att göra på fötter och

ben. Intet fall av över- eller underbett förekom. Även svansens form och ansättning var oväntat god.

Om de enskilda hundarna har jag gjort följande anteckningar.

N:o 11. *Mr Flirt*. Lätt och elegant hund. Huvudets form god, men en aning stop märkes, vackra ögon, öron skapligt ansatta, men något slappa och visad dåligt. Kropp, ben och svans bra 1:sta pris u. kl., 1:sta pris ö. kl., 3:dje pris s. kl.

N:o 12. *Sir Jerome of Three-Colours*. Hunden gör ett elegant intryck. Huvudets form god, vackra ögon, öronen ännu slappa. Kroppen i närvarande stund något kort i förhållande till huvudets höjd, bra ben och tassar. Svansen bäres för högt. 2:dra pris u. kl., 2:dra pris ö. kl.

N:o 13. *Buck*. Kullbroder till n:o 11 och har samma egenskaper som denne, med undantag av öronen, som voro mera stadgade och visades mycket förmånligt. 1:sta pris u. kl., 1:sta pris ö. kl., 2:dra pris s. kl., hederspris.

N:o 14. *Pelle of Three-Colours*. Pelle har en god kropp och ben, men huvudet är för kort med stop och svansen bäres något högt. 3:dje pris u. kl., 3:dje pris ö. kl.

N:o 17. *Pelle Tip*. En oerhört stor och kraftig hund med rätt goda detaljer och linjer. Hunden emellertid alldeles för grov och dessutom mer än lovligt välfödd. Svagt 2:dra pris ö. kl.

N:o 18. *King*. En hund med mycket goda detaljer och det vackraste huvudet på utställningen. Anmärkning förefanns endast mot öronen som voro för slappa och visades dåligt. 1:sta pris ö. kl.

N:o 15. *Siekan*. En liten sympatisk tik. Huvudet och öronen bra, ögon något ljusa. Kroppen svår att bedöma på grund av fettma. Ben och tassar bra. 2:dra pris u. kl., 2:dra pris ö. kl.

N:o 16. *Saga of Three-Colours*. Huvud långt men för smalt med ena örat rakt upp. Hela hunden alldeles för svag och späd. 3:dje pris u. kl.

N:o 19. *Katy*. En hund som gör ett särdeles elegant intryck. Ett mycket vackert huvud med vackra ögon. Öronen något breda vid basen, men visas mycket förmånligt. Kropp, ben och svans bra. Utställningens bästa collie. 1:sta pris ö. kl., 1:sta pris s. kl., hederspris.

N:o 20. *Neita*. Torde ifråga om kroppsställning, huvudform och svans vara väl värd sitt 1:sta pris ö. kl. och 2:dra pris s. kl. Hennes ljusa ögon var emellertid ett fel som gjorde mig mycket tveksam. 1:sta pris ö. kl., 2:dra pris s. kl.

N:o 21. *Schilka*. En tik med mycket goda detaljer och med en anmärkningsvärdt väl utvecklad muskulatur. Mera ädelhet vore emellertid önskvärd. 1:sta pris ö. kl., 1:sta pris bruksh.-kl., o. hederspris.

Till min ringsekreterare, Kapten P. Swanström, ber jag få uttala min tacksamhet för god hjälp.

Norrköping den 18 september 1922.

Ossian Carlson.



Dobermannpinscher

DOBERMANNPINSCHER

Bland de utställda dobermännen funnos en hel del verkligt goda typer och utan tvekan torde kunna sägas att våra uppfödare under de sista åren nedlagt mycken möda och kostnad för att förädla denna hundras och för att följa med rasens utveckling i densamma moderland Tyskland. Härvid kan jag ej underlåta att särskilt framhålla herr S. Schönbeck, Ystad, för hans energiska arbete att söka införa till vårt land friskt och ädelt dobermannblod. Särskilt väl synes han därvid hava lyckats vis å vis den även på denna utställning framvisade Branda Kriemhilde von Nibelungenhort, en förnäm. tik med ett vackert huvud på en ovanligt vacker hals, en god kroppsbyggnad och en synnerligen varm färg. Även den nyimporterade Brennus Hochwart visade sig vara en elegant hund med god muskulatur och vackert huvud (obetydligt inknippt under ögonen); något mörkare tecken hade icke skadat.

Önskvärt vore att finna ännu bättre samlad kroppsbyggnad — sålunda kortare ryggar, särskilt hos ha-

narne — och bättre vinklade bakben. Flere av hundarna hade för högt svansfäste och bar svansen uppåt, vilket enligt mitt förmenande verkade störande; svansen skall vara kort kuperad.

A. Hundar:

N:o 22. *Roy*. Bra helhetsintryck och färg, dock sot; bra bröstdjup, står något fransyskt, dåliga tänder. 1:sta pris u. kl., 1:sta pris ö. kl.

N:o 23. *Pelle Snobb av Lillbo*. Ganska ädel men väl tunn, bra huvud, bra framben men tassarna ej väl slutna, något fana. 1:sta pris u. kl., 1:sta pris ö. kl., B. O. s. kl.

N:o 24. *Björkhaga Dobb*. Kraftig typ; bra ben, bra huvud, mörkare brun färg önskvärd. 1:sta pris u. kl., 3:dje pris s. kl. Hederspris.

N:o 25. *Gerr (av Lyckeby)*. Isabellfärgad, vilket vare nog sagt.

N:o 26. *Kling*. Trevlig uppsyn, bra rygg, nosen väl smal i förhållande till huvudet i övrigt, för högt svansfäste (för långt kuperad svans); väl ljusa tecken, svaga benmuskler. 2:dra pris u. kl., 2:dra pris ö. kl.

N:o 27. *Björkhaga Hej*. Ädelhet skönjbar, men hunden saknar muskler, för smalt bröst, väl ljus färg. 2:dra pris u. kl.

N:o 28. *Björkhaga Fly*. Bra huvud, förbett och dåliga tänder, ryggen i längsta laget, för ljusa tecken, mjuka fotleder. 2:dra pris u. kl., 3:dje pris ö. kl.

N:o 29. *Certus*. Långt huvud men pannavsatsen väl stor, bra färg, ryggen väl lång och bröstdjup saknas (torde dock kunna bli bättre) sluttande kors, för långt kuperad svans. 2:dra pris u. kl., 2:dra pris ö. kl.

N:o 118. *Jack*. Trevligt helhetsintryck, väl samlad kroppsbyggnad, bra huvud, bra benmuskulatur, står dock något fransyskt, vit strimma och fläck på bröstet. 1:sta pris u. kl., 2:dra pris ö. kl.

N:o 36. *Roy av Lillbo*. Kraftig hund med bra färg, för tjocka kinder, stela bakben, (något kohasig). 3:dje pris ö. kl.

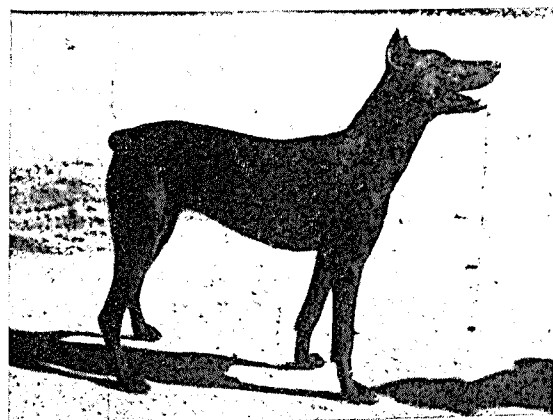
N:o 37. *Brennus Hochwart*. Elegant helhetsintryck, långt vackert huvud, (dock fanget något infallet under ögonen), vackra ögon, utmärkt muskulatur, bröstet kunde vara djupare och tecknen mörkare. 1:sta pris ö. kl., 1:sta pris s. kl. Hederspris.

N:o 38. *Lux av Lillbo*. Ganska bra helhetsintryck, väl lång rygg, ljusa ögon och väl lösa tassar. 2:dra pris ö. kl.

N:o 117. *Max*. Tjockt bakhuvud, öronen illa kuperade (för brett och runt), bröstet för brett, utät-

vända armbågar, svag muskulatur på bakbenen, sporrar. 3:dje pris ö. kl.

N:o 130. *Björkhaga Benno*. Liten ädel hund med vackert huvud, men tecknen på huvudet ej rena, ögonen väl ljusa. 1:sta pris ö. kl.



Dobermannpinschertiken: Champion Branda Kriemhilde von Nibelungenhort, vinnare av 24 st. 1:sta pris och hederspris m. m. samt Skandinaviskt championat vid 1 1/2 års ålder. Importerad av köpman Sven Schönbeck, Kennel Björkhaga, Ystad.

N:o 121. *Pojken av Assarstorp*. Kraftig och proportionerlig kroppsbyggnad (bra rygg och bröstdjup) mörkbruna tecken dock ej rena, rätt så bra huvud men väl skarpa pannbågar, ena örat illa kuperat, väl ljusa ögon, för högt svansfäste. 1:sta pris ö. kl., 2:dra pris s. kl. Hederspris.

B. Tikar:

N:o 30. *Björkhaga Tonny II*. Mycken ädelhet, bra bröstdjup men för spenslig kropp, sluttande kors, för uppdragen (whippet-liknande). 1:sta pris u. kl., 2:dra pris ö. kl.

N:o 31. *Björkhaga Rassa*. Viss ädelhet men alldeles för fet, varför temperamentet saknas och tiken verkar tung, dåliga tänder, ej ren färg på bakbenen. 2:dra pris u. kl., 2:dra pris ö. kl.

N:o 32. *Passy*. Proportionerlig och kraftig kroppsbyggnad med bra bröstdjup, bra fötter, huvudet verkar för lätt i förhållande till tiken i övrigt, fanget inknipt under ögonen och verkar något uppnäst, för svansen uppåt. 1:sta pris u. kl., 2:dra pris ö. kl.

N:o 33. *Björkhaga Glarry*. Ädel liten tik, proportionerlig, kanske väl tunn, bra ben, bra huvud, färgen ej fullt ren. 1:sta pris u. kl., 1:sta pris i ö. kl.

N:o 34. *Björkhaga Mirtza*. Saknades.

N:o 35. *Champion Branda Kriemhilde von Nibelungenhort*. Ädelt helhetsintryck, vackert torrt huvud, synnerligen vacker halsresning, vackra ögon, kraftig rygg, väl vinklade bakben, tassarna kunde vara bättre

välvda. 1:sta pris u. kl., 1:sta pris ö. kl., 1:sta pris s. kl. Hederspris.

N:o 114. *Kiki*. Obetydlig tik, ful färg, för kort kuperade öron. 3:dje pris ö. kl.

N:o 39. *Björkhaga Gina*. Ädel tik med bra färg, trevliga ögon, något för långt hår på länder. 1:sta pris ö. kl., B. O. s. kl.

N:o 40. *Champion Ammi av Vesterled*. Väl känd förut, ädelhet, trevligt helhetsintryck, goda ögon, bra bröstdjup, färgen för ljus, tassarna börja bli för mjuka, öronen väl lågt ansatta. 1:sta pris ö. kl., 3:dje pris s. kl.

N:o 41. *Hejan av Lillbo*. Ganska bra helhetsintryck, bra färg, bra ögon, tassarna väl mjuka, något för fet. Svagt 1:sta pris ö. kl.

N:o 42. *Saga av Lillbo*. Ädel tik, rätt så bra huvud, pannbågarna väl starkt framträdande, bra färg, benmuskulaturen kunde vara kraftigare, står något fransyskt. 1:sta pris ö. kl.

N:o 120. *Zitti av Assarstorp*. Kraftig tik med bra bröstdjup, bakhuvudet i bredaste laget, mörkbruna tecken men ej fullt rena, vinklade bakben, vilka dock verka något tunga, väl ljusa ögon. 1:sta pris ö. kl., 2:dra pris s. kl. Hederspris.

I uppfödareklass tilldelades Kennel Björkhaga 1:sta pris och hederspris för anmälda nr:is 24, 27, 30, 31, 33 och 39 samt i parklass erhöles 35 och 37 1:sta pris.



Dobermannpinschertiken: Champion Ammi av Vesterled, vinnare av 37 st. 1:sta pris och hederspris m. m. Importerad av köpman Sven Schönbeck, Kennel Björkhaga, Ystad.

Till min ringsekreterare fru Åsa Prytz ett hjärtligt tack för gott arbete och god uthållighet trots det ruggiga vädret.

Stockholm den 11 september 1922.

Carl Gyllenhammar.
Förste Brandkapten.



Rottweiler

R O T T W E I L E R

Ett riktigt "hundväder" rådde å den av F. S. S. S. H. ytterst väl och trevligt anordnade utställningen i Haga den 8 och 9 sept. Tänk, om det hade varit sol över denna utställning! I ösande regn finga nu domare och hundägare stå där under sina paraplyn och betrakta de av kylan och blåsten huttrande hundarna, och många hundvänner gingo miste om de lärdomar, som denna utställning under andra väderleksförhållanden helt säkert skulle ha lämnat.

Rottweilerrasen, som jag hade att bedöma, var både kvantitativt och kvalitativt avseende utmärkt representerad. Av 21 utställda hundar erövrade icke mindre än 9 stycken 1:sta pris i öppen klass. Om domaren på S. K. K:s utställning i våras måste säga, att han vid den tidpunkten ansåg "att uppfödningen av rottweilern snarare visat sig gått tillbaka än framåt", kan jag denna gång till stor glädje säga raka motsatsen. Första kullen efter Arbo Torfwerk var nu med och visade utmärkta egenskaper och den rätta, ädla typen. Vilken glädje skall det ej bli att nästa gång få döma denna ras, då ännu 5 eller 6 kullar komma att utställas.

A. Hundar:

45. *Aspnäs' Morr*. Saknades.

46. *Rigo av Udbyhus*. En långhårig hund som

saknade den ädelhet, som man vill finna hos en rottweiler. Han har dessutom för mycket halshud, smalt bröst, stela bakben och ful gång, äger dock god kvadratisk kropp och vackra ögon. Kan vara trevlig som sällskapshund men har icke rätta brukshundstypen och är icke utställningshund. Bör icke användas till avel. 3:dje pris u. kl., 3:dje pris ö. kl.

47. *Aspnäs' Björn*. En ädel hund, samlad och proportionerlig, kraftfull, god rygg och bakben, frambenen svagare med felaktig fotställning, ögonen väl ljusa, bra brukshundstyp. 1:sta pris u. kl., 1:sta pris ö. kl., 3:dje pris s. kl.

48. *Aspnäs' Wächter*. En vacker hund men huvudet alldeles för mörkt, färgen för övrigt bra, kroppsbyggnaden kraftig och felfri, nosryggen kunde vara något bredare, utan något vitt, god brukshundstyp. 1:sta pris u. kl., 1:sta pris ö. kl., 2:dra pris s. kl. och hederspris.

49. *Jerry av Udbyhus*. En rätt så kraftig hund med stram hud men väl långt hår, vitt i bröstet och för ljusa teckningar, raka bakben, svagt kors, för mycket underhår, öronen felsatta, för övrigt god. 2:dra pris u. kl.

50. *Aspnäs' Tilly*. En ovanligt trevlig hund med ädelt skuret huvud och charmant kropp, brett bröst men har för ljusa teckningar och väl mycket vitt i bröstet och alldeles för ljusa ögon, för lösa fötter och stel gång, vilket gjorde, att han ej kunde placeras i segrarklassen. 1:sta pris u. kl., 1:sta pris ö. kl.

51. *Aspnäs' Klang*. En utmärkt vacker rottweiler-typ, bra huvud, präktig kropp med bred rygg och goda muskler, bröstet väl smalt och utan tillräckligt djup, bakbenen väl vinklade men ännu svaga, behöver mycken motion, god färg å teckningarna, utan vitt, ögonen torde väl bli mörkare, nu voro de för ljusa. 1:sta pris u. kl., 1:sta pris ö. kl., 1:sta pris s. kl. och hederspris.

52. *Rydebos-Jeppe*. En liten obetydlig hund med smalt bröst, saknade ädelhet. 2:dra pris u. kl., 3:dje pris ö. kl.

53. *Benno*. Helhetsintryck icke tillfredsställande, huvudet saknar ädelhet, bakbenen stela, tassarna lösa. Bröst och rygg bra. 1:sta pris u. kl., 2:dra pris ö. kl.

57. *King av Åsö*. En god brukshundstyp, kraftigt byggd, men huvudet saknar ädelhet, dålig öronhållning och svaga kindmuskler, nospartiet för långt, färgen å teckningarna alldeles för ljus. Icke lämplig som avelshund. 1:sta pris ö. kl., B. O. s. kl.

58. *Priss av Melderstein*. En livlig men allt för liten och obetydlig hund med svagt bröst, för klena ben och dåligt kuperad svans. 3:dje pris ö. kl.

64. *Jido av Udbyhus*. Jido är en hund, som drar till sig åskådarnes uppmärksamhet, ett nästan alldeles mörkt, kolossalt stort huvud; vacker, välformad kropp; ett par godhjärtade ögon, säker skyddshund, fram-

stående på tävlingsfältet, men då man ställer honom inför rottweilerstandard, håller han icke måttet och kunde därför, fastän han tävlade ensam i brukshunds-klassen, ej få mer än 2:dra pris. 2:dra pris bruksh.-kl. och hederspris.

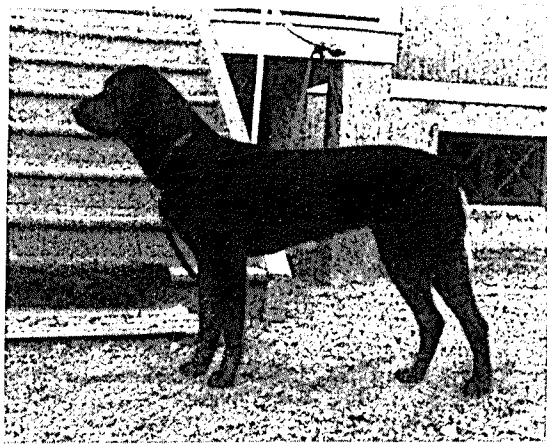
B. Tikar:

54. *Clary*. En liten pigg men ganska obetydlig tik, vackra ögon men huvudet för litet med dåligt ansatta öron och en vit bred fläck i bröstet. 2:dra pris u. kl., 2:dje pris ö. kl.

55. *Runa av Udbyhus*. En vacker tik men verkade outvecklad. Kroppen väl lång och saknade massa. Korset alldeles för svagt och flankerna för uppdragna, ful gång. 2:dra pris u. kl.

56. *Aspnäs Ranja*. En ung ädel tik med goda utvecklingsmöjligheter: teckningarna vackert och skarpt begränsade men färgen borde ha varit rostbrunare, intet vitt, ögonen väl ljusa, vacker kropp med god rygg, för stela bakken. Kämpade en hård kamp om 1:sta s. priset med sin moder, vilken denna gång fick tråda tillbaka för sin dotter. 1:sta pris u. kl., 1:sta pris ö. kl., 1:sta pris s. kl. och hederspris.

59. *Waka av Udbyhus*. En god brukshundstyp men saknar ädelhet. Hårlaget vägigt och färgen å teckningarna väl ljus. 1:sta pris ö. kl.



En 8 månaders rottweiler "Berlis Allgård" Ägare: Herr A. Stengård, Bjärgea, Gottland.

60. *Zintra av Åsö*. En tik med svårt underbett och vanprydande sporrar. Bör icke användas till avel. B. O. ö. kl.

61. *Wäpna av Udbyhus*. En rätt så obetydlig tik utan nämnvärd ädelhet; dålig öronställning; något svankryggig och för ljus färg å teckningarna. 2:dra pris ö. kl., 3:dje pris bruksh.-kl. och hederspris.

62. *Passy av Åsö*. En icke önskvärd typ, utan massa, smal rygg, dobermannutseende. 3:dje pris ö. kl.

63. *Gyllis-Adra*. En trevlig tik men alltför väl-född, varför huvudet verkade litet till kroppen; vacker färg; vanprydande sporrar. 1:sta pris ö. kl.

64. *Warna av Udbyhus*. En välkänd tik, tävlade blott i bruksh.-kl., där hon erhöll 2:dra pris och hederspris.

66. *Champion Gyllis-Wakta*. Utställd i god kondition med muskler som stål, verkade modfälld, kanske väl hårt tränad. Tävlade i segerklass med sin dotter och måste denna gång låta henne gå före. 1:sta pris ö. kl., 1:sta pris bruksh.-kl. och hederspris, 2:dra pris s. kl. och hederspris.

Kennel Aspnäs. (Direktör G. Wahlstedt, Stockholm) 1:sta pris och hederspris uppfödareklass för n:o 46, 47, 48, 50, 51, 56.

Kennel av Udbyhus. (Kamrer F. G. Uhnér-Udbye, Stockholm) 2:dra pris och hederspris uppfödareklass för n:o 46, 49, 55, 59, 61, 64.

Till ringsekreteraren, kamrer P. Sundqvist, ber jag få framföra mitt tack för hans välvilliga arbete och hjälp.

Duvbo i Sept. 1922.

Enoch Berlin.

☉

S C H Ä F E R

På grund av prisdomaren, ingenjör W. Zirkenbachs sjukdom har prisdomareberättelsen ännu ej kommit oss tillhanda, varför blott prislstan införes.

A. Hundar:

67. *Jim*. Ägare: Källarmästare P. Lundholm, Stockholm. 2:dra pris u. kl., 3:dje pris ö. kl.

68. *Poye från Ottodahl*. Ägare: Fröken Ester Axelsson, Sthlm. 1:sta pris ö. kl., 1:sta pris s. kl. o. hederspris.

69. *Vakt av Lövsund*. Ägare: Baron Carl Leuhusen, Ekhof, Björnlunda. 1:sta pris u. kl., 2:dra pris ö. kl.

70. *Dohn*. Ägare: Konditor Ernst Pettersson, Sthlm. 3:dje pris u. kl., 3:dje pris ö. kl.

71. *Tell av Glüntan*, 166 V. Ägare: Direktör E. Hedström, Sthlm. 1:sta pris u. kl., 2:dra pris ö. kl.

72. *Roy av Glüntan*. Ägare: Assuranstjänsteman G. Lysell, Sthlm. 1:sta pris u. kl., 2:dra pris ö. kl.

73. *Ajax*. Ägare: Målare Eric Aspman, Enskede. 1:sta pris u. kl., 1:sta pris ö. kl., 2:dra pris s. kl. o. hederspris.

74. *Bratt av Svärsta*. Ägare: Grosshandlare Carl Flodén, Sthlm. 1:sta pris u. kl., 2:dra pris ö. kl.

75. *Goeben Weiss-Fuss från Ottodahl*. Ägare: Handlande J. Hellgren, Sthlm. 1:sta pris u. kl., 2:dra pris ö. kl., 2:dra pris bruksh.-kl.

84. *Lörd E-Back från Ottodahl*, 377 T. Ägare: Fröken Ester Axelsson, Sthlm. 1:sta pris ö. kl. o. hederspris, B. O. s. kl.

85. *Spej*. Ägare: Tjänsteman Olof Svanbom, Sthlm. 3:dje pris ö. kl.

86. *Dallidens Jeff*, 305 V. Ägare: Herr G. E. Björck, Sthlm. 2:dra pris ö. kl.

87. *Leo av Ottodahl*, 167 V. Ägare: Överkonstapel N. A. Wiklander, Sthlm. 2:dra pris ö. kl.

88. *Baldo av Götaholm*. Ägare: Polisman H. Karlsson, Göteborg. 1:sta pris ö. kl., 1:sta brukh.-kl. o. hederspris.

89. *Dallidens Hampus*. Ägare: Tillsyningsman J. Sandblom, Sthlm. 3:dje pris ö. kl.

90. *Grepp*. Ägare: Disponent B. Orrvik, Vintrosa. 3:dje pris ö. kl.

91. *Kuno*. Ägare: Fröken Karin Haglund, Drottningholm. B. O. ö. kl.

92. *Billo från Ottodahl*, 385 T. Ägare: Direktör E. Hedström, Sthlm. 1:sta pris ö. kl.

93. *Dempsey av Espemoen*, 47 U. Ägare: Köpman M. Swenson, Sthlm. 1:sta pris ö. kl.

110. *Cowalls Warjo*. Ägare: Fru Gerda Virström, Sthlm. 3:dje pris s. kl.

134. *Max av Ulvåsa*. 2:dra pris ö. kl.

135. *Roy*. 1:sta pris ö. kl.

136. *Buster av Morrhyttan*. 1:sta pris u. kl.

B. Tikar:

76. *Jessie (av Sundsborg)*. Ägare: Frisör J. H. Andersson, Sthlm. 1:sta pris u. kl., 2:dra pris ö. kl.

77. *Mira*. Ägare: Herr J. Lindblom, Sthlm. 1:sta pris u. kl., 1:sta pris ö. kl.

78. *Sükerhems Disa*. Ägare: Herr S. O. Björck, Sthlm. 2:dra pris u. kl., 3:dje pris ö. kl.

79. *Sickan*. Ägare: Studerande Eric Åhgren, Karlstad. 2:dra pris u. kl.

80. *Kicki*. Ägare: Herr Werner Berke, Mälärhöjden. 2:dra pris u. kl., 3:dje pris ö. kl.

81. *Linbos Varja*. Ägare: Fil. lic. Iwan Bolin, Äppelviken. 1:sta pris u. kl., 2:a pris ö. kl.

83. *Linbos Razzi*. Ägare: Köpman A. Edling, Sthlm. 1:sta pris u. kl., 1:sta pris ö. kl.

95. *Sickan av Wollensjö*. Ägare: Med. kand. P. Frenckner, Huddinge. B. O. ö. kl.

96. *Telly av Schäfereken*, 515 T. Ägare: Herr E. H. Poon, Torshälla. 3:dje pris ö. kl.

97. *Lizzie*, 202 V. Ägare: Fröken Hannie Enlund, Sthlm. 1:sta pris ö. kl., 1:sta pris s. kl. o. hederspris.

98. *Molly från Herdehundens Kennel*, 282 U. Ägare: Järnvägstjänsteman E. Lund, Krylbo. 1:sta pris ö. kl., 2:dra pris s. kl. o. hederspris.

99. *Champion Santa-Nella*, 509 T. Ägare: Herr K. Uppström, Sthlm. 1:sta pris ö. kl., 3:dje pris s. kl.

100. *Dolly*, 317 U. Ägare: Polisman O. Svensson, Älvsjö. 1:sta pris ö. kl.

101. *Spela av Bodens Fästning*. Ägare: Fil. mag. O. Carli, Storvik. 3:dje pris ö. kl.

102. *Lo-Lo-May*, 535 U. Ägare: Handlande Axel Hallberg, Rönninge. 1:sta pris ö. kl.

103. *Rossie från Ottodahl*, 540 U. Ägare: Tegelmästare Ch. Andersson, Torö. 2:dra pris ö. kl.

104. *Bessy (von Weiher)*, 165 V. Ägare: Direktör E. Hedström, Sthlm. 2:dra pris ö. kl.

105. *Königin från Ottodahl*, 107 U. Ägare: Handlanden J. Hallgren, Sthlm. 1:sta pris ö. kl.

106. *Lessy*. Ägare: Fröken Edith Andersson, Sthlm. 2:dra pris ö. kl.

107. *Mona Lisa från Ottodahl*, 118 U. Ägare: Handlanden K. Pettersson, Sthlm. 1:sta pris ö. kl., B. O. s. kl.

108. *Thea av Sjöskulla*, 90 P. Ägare: Direktör E. Hedström, Sthlm. 2:dra pris ö. kl.

109. *Saussy av Godevakt*, 541 U. Ägare: Fabrikör E. Bergman, Sthlm. 3:dje pris ö. kl.

111. *Sassa av Barrsäter*, 351 T. Ägare: Fru Dagny Torén, Sthlm. 1:sta pris ö. kl.

131. *Warja av Espemoen*. 2:dra pris ö. kl.

132. *Carmen*. 3:dje pris ö. kl.

133. *Dorry*. 3:dje pris ö. kl.



Hundens		Medelpoäng i:														Summa		Mansdressyr											Summa	
Namn	Ras*	Förare	Appellövinningar							Spårning			Summa	Saktövning	Vattenarbete	Stövning	Ståndskall	Transport	Förvar utan signal	Bekant av figurant	Släpande av figurant	Skottfästhet	Skiftfästhet	Återkallande	Summa	Summa				
			Linfräghet	Platsliggande	Inkallande	Frött vid sidan	Apportering	Hopp 120 cm.	Apporter. ö. 185 cm. plank	Skall	Vägra föda	Bekantning av föremål															Summa	Friskår 300 m.	1000 m.	1500 m.
SKYDDSHUNDSKLASSEN																														
Högsta möjliga poäng 10 30 10 20 30 20 40 20 40 20 40 20 40 20 40 20 40 20 40 20 40 20 40 20 40 20 40 20 40																														
A. Segrarklass:	S	Herr B. Gustavsson	10	30	10	20	30	20	40	20	40	20	40	20	40	20	40	20	40	20	40	20	40	20	40	20	40	20	40	
1. Teddy	S	Herr B. Gustavsson	10	30	10	20	30	20	40	20	40	20	40	20	40	20	40	20	40	20	40	20	40	20	40	20	40	20	40	
2. Champ. Alex (Spej) av Ekbacken	S	Herr E. Sandstedt	8	0	3	17	30	17	13	39	40	20	4	20	4	20	4	20	4	20	4	20	4	20	4	20	4	20	4	
3. Champ. Santa Nella	S	Herr K. Uppström	8	30	10	13	28	11	24	12	0	21	15	7	106	45	47	45	45	45	45	45	45	45	45	45	45	45	45	
4. ” Gyllis-Wakta	R	Dir. G. Wahstedt	8	11	5	13	27	17	0	11	7	106	45	47	45	45	45	45	45	45	45	45	45	45	45	45	45	45	45	
B. Öppen klass:	D	Grossh. H. Görander	8	30	10	13	19	0	0	19	39	0	138	33	33	33	33	33	33	33	33	33	33	33	33	33	33	33	33	
5. Lux	D	Grossh. H. Görander	8	30	10	13	19	0	0	19	39	0	138	33	33	33	33	33	33	33	33	33	33	33	33	33	33	33	33	
6. Jido av Udbyhus	R	Kamr. Uhnér-Udbye	8	29	9	13	26	18	37	17	39	0	196	0	0	46	19	39	22	29	28	33	25	23	31	15	245	506		
7. Wäpna av Udbyhus	R	Herr E. Ramberg	7	30	7	11	20	11	13	12	40	0	151	35	35	35	35	35	35	35	35	35	35	35	35	35	35	35	35	
C. Ungdomsklass:	D	Herr P. Tufvesson	9	22	7	13	29	19	31	16	0	7	153	0	0	44	24	29	20	39	28	22	37	38	30	40	283	504		
8. Roy av Lillbo	D	Herr P. Tufvesson	9	22	7	13	29	19	31	16	0	7	153	0	0	44	24	29	20	39	28	22	37	38	30	40	283	504		
9. Baldo av Götaholm	S	Polisman H. Karlsson	6	30	7	14	19	0	28	0	39	0	143	0	0	19	28	28	40	30	37	35	39	31	30	298	460			
10. Goeben Weits-Fuss från Ottodahl	S	Handl. J. Hellgren	9	30	8	14	18	11	21	8	0	119	17	17	17	17	17	17	17	17	17	17	17	17	17	17	17	17	17	
11. Lux av Lillbo	D	Herr B. Holm	9	0	6	19	29	14	40	15	0	132	0	0	17	52	22	37	20	23	26	24	24	35	25	33	247	457		
12. Waka av Udbyhus	R	Herr R. Paulson	7	5	3	11	22	11	0	0	35	0	94	35	35	35	35	35	35	35	35	35	35	35	35	35	35	35	35	
SPÅRHUNDSKLASSEN																														
Högsta möjliga poäng																														
A. Öppen klass:	S	Herr G. F. Ramstedt	8	22	9	16	21	9	23	19	40	20	204	69	69	69	69	69	69	69	69	69	69	69	69	69	69	69	69	
13. Gissy av Svärsta	S	Herr G. F. Ramstedt	8	22	9	16	21	9	23	19	40	20	204	69	69	69	69	69	69	69	69	69	69	69	69	69	69	69	69	
14. Schilka II av Betsede	C	Fru R. Sundqvist	8	30	9	17	23	16	32	19	38	0	192	0	0	96	100	96	100	96	100	96	100	96	100	96	100	96	100	
15. Warna av Aso	R	Kamr. Uhnér-Udbye	8	30	9	16	26	10	0	14	36	7	151	60	60	60	60	60	60	60	60	60	60	60	60	60	60	60	60	
B. Ungdomsklass:	S	Herr S. Sixtensson	7	20	8	15	18	3	0	13	0	84	63	63	63	63	63	63	63	63	63	63	63	63	63	63	63	63	63	
16. Tottie	S	Herr S. Sixtensson	7	20	8	15	18	3	0	13	0	84	63	63	63	63	63	63	63	63	63	63	63	63	63	63	63	63	63	
17. Sicken	S	Kand. E. Åhgren	6	5	3	11	16	10	33	13	0	97	57	57	57	57	57	57	57	57	57	57	57	57	57	57	57	57	57	
18. Kiki	S	Herr W. Berle	5	0	2	0	16	0	0	11	0	34	0	0	13	0	13	0	13	0	13	0	13	0	13	0	13	0	13	

* A = Airedaleterrier, C = Collie, D = Dobermannpinscher, R = Rottweiler, S = Schäfer.

DANSK SELSKABSHUNDE KLUBS

UTSTÄLLNING DEN 23—25 SEPTEMBER 1922
av Sven Schönbeck

Dansk Selskabshunde Klub hade den 23—25 september anordnat sin årligen återkommande utställning i Tivoli i Köpenhamn. Den var som sedvanligt synnerligen väl ordnad av klubbens energiske och duktige sekreterare, bokhandlare Clausen.

Med undantag av jakthundar, voro nästan alla raser representerade. Glädjande är att se med vilket intresse skyddshundsraserna omfattas även i Danmark. Schäferhunden och dobermannpinschern voro de två talrikast representerade raserna på utställningen, därnäst kommo fransk bulldogg och whippet.

Bland skyddshundarne voro följande svenska hundar: disponent Hallgrens airedaleterrier *champion Jazz Roederich*, som erhöll 1:sta pris i öppen och segrareklass; köpman Schönbecks trenne dobermannpinscher *champion Branda Kriemhilde von Nibelungenhort*, vilken erövrade 1:sta pris i öppen- och segrareklass, Dansk Selskabshunde Klubs vandringspokal för bästa exemplar bland samtliga "politi-hunderaserna" samt skandinaviskt championat; *champion Ammi av Vesterled* tilldeles 1:sta pris i öppen klass och 2:dra pris i segrareklass; *Brennus Hochwart* erövrade 1:sta pris i öppen klass och 2:dra pris i segrareklassen, samt emedan han ansågs fullt jämgod med 1:sta pristagaren i segrareklassen, samma hederspris som denne, nämligen Dansk Selskabshunde Klubs silverpokal. Stationsskrivare Dahlborgs rottweiler *Berlis Aisa* var den enda rottweilern på utställningen. Schäferhunden saknade svensk representant.

Som prisdomare för *airedaleterriers* hade inkallats den välkände svenske kennelmannen, baron Carl Leuhusen, som bl. a. skriver i sin prisdomareberrelse följande:

En ras, som säkert har utsikt till att gå fram med raska steg, är *airedaleterriern*. Där hava vi direktör Bruuns magnifika hanhund, som i detta ögonblick kunde hava prålat med 1:sta pris i segrareklassen, om icke ägaren, sportsman som han är, hade låtit honom upptaga konkurrensen med *champion Jazz*, vilken först framkom, efter att den ordinarie bedömningen ägt rum. Den uppmärksamade tiken, som erhöll 1:sta

pris i segrareklassen, bör med förstnämnda hund kunna giva en prima avkomma. Tiken är för liten och spinkig, men hanhunden har den kraft som fattas henne.

Champion Jazz (Crick) Roederich. Helhetsintryck: Inkarnationen av kraft och styrka. Huvudskillen för grov, vackra, mörka ögon, bra öron. Djup bröstorg, kort rygg. Utmärkt front, bra tassar. Haserna borde vara mera välvda, för att giva skarpare språng. Härlaget bra. Färgen något oren.

Fabrikant A. Bistrup, Köpenhamn, bedömde *dobermannpinschern*. Han skriver följande: Dobermannpinscherrasen var som vanligt näst efter schäferhunden, den starkast representerade och utvisade en utmärkt framgång, vad kvalitén angår. Bland hanhundarne väckte herr Münchebergs *Bruno* och köpman Schönbecks *Brennus Hochwart* stor uppmärksamhet. Bägge dessa spänstiga, eleganta och muskulösa djur med briljant långa, torra huvud äro just de avelsdjur, vi hava behov av. I kvalitén stå de varandra mycket nära, och det beror på en smaksak, vilken man bör sätta främst. *Brennus* framvisade en elegantare och mera harmonisk helhetsprägel, medan *Bruno* i korrekta enkelheter övergick *Brennus*. Efter mycken eftertanke satte jag *Bruno* som nr 1, men bägge hundarne tillerkändes hederspris.

Bland tikarna står köpman Schönbecks *champion Branda Kriemhilde von Nibelungenhort* som den lysande stjärnan, som vi hoppas få se avkomlingar efter och så här i Danmark.

Champion Branda Kriemhilde von Nibelungenhort. Mycket ädel och elegant tik; Idealen nära! Utmärkt typiskt huvud och vacker, långböjd hals. Utmärkta ben och fötter. Vackert härlag och mahognybruna avteckningar.

Champion Ammi av Vesterled. Ädel, kraftig tik, vackert huvud och hals. Vacker bröstlinje, bra ben och fötter. Härlag och färg bra.

Brennus Hochwart. Typisk vacker, harmoniskt byggd hanhund. Huvudet bra långt; något infallen under ögonen. Bra rygglinje. Utmärkt utvecklade bakben, men en smula kohasig. Något inåtvända armbågar. Härlag och färg bra.

Schäferhundarne bedömdes av målaremästare Knutsen och arkitekt Holsöe. Bästa exemplaret blev den unge, men välkände Lat av Solröd, som hade utvecklat sig utmärkt sedan sista utställningen.

Av ovanstående framgår, att de svenska hundarne, ehuru till antalet ringa, dock med glans upptogo kampen mot de danska konkurrenterna.



DRESSYRKURSEN

F. S. S. S. H:s 6:te dressyrkurs tog sin början den 14 december och ledes av polis-
mannen E. A. Bergström. Övningarna för-
siggå i Positionsartilleriets ridhus vid Stor-
gatan måndagar och torsdagar kl. 7-9
e. m.

Kursen kom att påbörjas ovanligt sent på
året, kanske åtskilligt senare än vad som på
grund av förhållandena var riktigt lämpligt,
men kunde föreningen ändå glädja sig åt
icke mindre än 30 anmälda deltagare, där-
ibland så många som åtta damer. Hundarna
representeras av 16 schäfer, 7 rottweiler, 4
airedaleterrier och 3 dobermannpinscher.
Hundmaterialet är synnerligen gott, och torde
det utan överdrift kunna sägas, att det står
i en genomgående högre klass, än vad någon
föregående kurs kunnat uppvisa.

Bland schäfrarna märkes stadsfiskal Wærn-
marks tyskfödda *Edmar v. Saaleck Rudels-
burg*, e. Sieger Dolf von Düsternbrook, vil-
ken senare är synnerligen berömd såväl i
Tyskland som Amerika, dit den försålts mot
ett fabelaktigt högt pris. Edmar erövrade
2:dra pris i segrareklass och hederspris vid
Kennelklubbens utställning i Stockholm i maj
1922. Den föres nu av köpman Hellgren.

Vidare polisman Sandahls *Zappo*, e. För-
eningens avelshund Achim v. Löwenberg och
u. direktör Carl Lidwalls Lizzy, som av schä-
ferdomaren dr Rassow, Stettin, vid förut-
nämnda utställning förklarades vara "utställ-
ningens bästa schäfer" samt blev tilldelad
hederspris och 1:sta pris i ungdomsklassen.
Då emellertid hunden icke var anmäld annat
än i ungdomsklassen, kunde den icke få komma
upp och tävla i de högre klasserna.

18

En annan av Achims vackra, kraftiga och
lovande telningar är fru Bökers *Jerry från
Herdehundens kennel*. Ävenså torde böra
nämnas målarmästare Svenssons *Buster*, vil-
ken också erhöll del av dr Rassows, som
känd, så knappt utdelade berömmelser samt
fru Bergströms tyskfödde *Haintz*, som har
den ur avelssynpunkt ofta högt skattade
meriten att sakna släktingar här i Sverige.

I den utsökt vackra och kraftiga rottweiler-
gruppen ser man ju främst pastor Berlins
kände *champion Arbo Torfwerk*, den borne-
segraren från samtliga utställningar, vari han
deltagit, såväl i Sverige som i Danmark och
Norge. Även i Tyskland har Arbo erövrat
pris i segrareklass och hederspris samt där
tilldelats utmärkelsen "vorzüglich". Med syn-
bar glädje och berömvärd korrekthet, även-
som sannerligen också med kraft, där sådan
behöves, fullgör Arbo sin erfarne husbondes
anvisningar, dock med all den värdighet,
som ju anstår den stolte pappan till samtliga
övriga ras-kamrater på "skolbänken".

I fröken Ahlgrens airedaleterrier *Tarzans*
buttert-humoristiska anletsdrag kunde man
redan från första stund förmärka, att han
nog hade klart för sig vem som var platsens
"rackare" och den som krånglade till till-
varon för de medvetna lek- och gruffkam-
raterna. De hade det mycket trevligare, om
inte den där "Bergströmen" vore.

Fröken Biehls dobermannpinscher *King*
kämpar energiskt på dobermannsmanér med
sin matte om bestämmanderätten.

Kursdeltagarna hava med berömvärd flit
deltagit i övningarna och med verkligt in-
tresse tillvaratagit den undervisning som med-
delats. Resultaten med hundarna ha också
visat sig glädjande framgångsrika.



DRESSYRKURSENS FÖRSTA TÄVLING

Söndagen den 4 februari hade deltagarna
i Föreningens dressyrkurs samlats till en
träningstävling å Katarina skjutbana under
polisman E. A. Bergströms överinseende och
med hrr Lindmark, Görander och Nilsson
som domare.

Tävlingen, som gynnades av ett härligt
vinterväder, omfattade inom appelldressyren
förekommade moment, och visade hundar-
nas prestationer, att dressyrbetet, trots den
korta tid kursen pågått, bedrivits på ett för-
ständigt och lönande sätt. Att en del hundar,
på grund av bristande vana vid utomhus-
dressyr, ej visade sig lika säkra vid detta
tillfälle som under de ordinarie övningarna
i ridhuset, är ju en sak som genom uppre-
pade övningar i det fria på kort tid kan
bortarbetas.



Deltagare i årets första dressyrtävling.

N Y T Ä V L I N G

En andra och tredje tävling kommer att
i fortsättningen anordnas för dressyrkursens
deltagare. Direktör Wahlstedt har skänkt ett
större pris, som skall tilldelas den hund som
under alla tre tävlingarna skött sig bra och

De bästa resultaten uppnåddes av:

1. "Edmar" (s.), förare herr J. Hellgren... 134 poäng.
2. "Buster" (s.), " " O. Svensson .. 133 "
3. "Lady" (s.), " " G. Winberg .. 131 "
4. "Troika" (s.), " " Edlund 124 "
5. "Letta" (s.), " " J. A. S. Sund.. 119 "
6. "Lord" (s.), " fröken I. Andersson .. 100 "

Samtidigt med tävlingarna pågingo övning-
ar i spårning, och sedan en välbehövlig och
uppriskande kafferast avhållits, med kursens
intresserade och energiska damer som vär-
dinnor, vidtogo förberedande övningar i mans-
dressyren. Som avslutning på den trevliga
utfärden fingo hundarna utstå en första dust
i skottfasthet, vilken övning både syn- och
hörbarligen på det allra livligaste tycktes
senteras, vittnande om ett gott skyddshunds-
humör och säkra nerver hos de unga hun-
darna.

A. N.



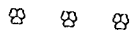
erhållit sammanlagt högsta poäng. Vidare
har styrelsen utanordnat 25 kronor till några
smärre pris. Nu gäller alltså att träna och
vinna hedersbetygelserna.

-m.



19

VÄSTMANLANDS LÄNS SKYDDSHUNDSKLUBB



Under sommaren 1921 bildades av intresserade hundvänner i Västerås en sammanslutning i syfte att verka för skyddshundssaken här i orten. Denna sammanslutning erhöi sedermera namnet *Västmanlands Läns Skyddshundsklubb*, och har densamma under det gångna året allt mer utvecklats, samt är nu i en synnerligt livlig verksamhet. Föreningens styrelse är sammansatt av följande personer: Ordförande: tjänsteman G. W. Holmén; klubbmästare: baknkamrer H. Lingmark; sekreterare: detektiv konstapel G. Forslund.

Medlemsantalet uppgår för närvarande till ett 20-tal med representanter av samtliga skyddshundsraser.

Under föreningens första verksamhet leddes övningarna av dåvarande ordföranden 1:ste konstapel E. Stohm, som sedermera afflyttade till Stockholm, där han på ett förtjänstfullt sätt deltog i F. S. S. S. H:s dressyrkurs 1921—22. Han erhöi därvid det pris, som av ledaren uppsatts till bäste förare. Herr Stohm visade ett verkligt intresse för utbildningen av klubbens hundar, och genom sitt lugna, välbalanserade temperament hade han i fortsättningen varit särdeles värdefull för hundarnes utbildning. Det visade sig emellertid redan från början svårt att sammanhålla medlemmarne, sannolikt beroende på att vi då ej ägde nödvändig kunskap om sättet för övningarnes planmässiga och rätta bedrivande, och framför allt saknade vi erfarenhet från provningar och den färdigdresserade hundens framförande och arbete. Den egentliga drivkraften fanns då icke. Genom flitigt studerande av all lektyr i denna sak, och genom flera besök vid F. S. S. S. H:s anordnade dressyrkurs i Positionsartilleriets ridhus 1921—22 och provningarna vid höstens tävlingar på Järvafältet inhämtades så småningom allt mer och mer kunskap om sättet för utbildningen av skydds- och spårhundar. Givetvis äro vi ännu ej på långt när tillgodosedda i denna viktiga angelägenhet, men vi arbeta dock efter bästa förmåga.

Det ansågs emellertid nödvändigt, för att framkalla det rätta intresset för skyddshundssaken, att få till

stånd en uppvisning i Västerås av färdigdresserade skyddshundar. Söndagen den 8 oktober hade vi även äran att här i staden för första gången få se en dylik uppvisning av Stockholms hundar tillhörande Föreningen Svenska Skydds- och Sjukvårdshunden.

Denna uppvisning var av synnerligen stor betydelse för vår klubbs verksamhet, och begagna vi härmed tillfället att ännu en gång få uttrycka vår tacksamhet till de medverkande, som verkligen inför en talrik publik leverade en förtjänstfull och flott uppvisning.

Några dagar efter uppvisningen fördubblades medlemsantalet, och sedermera ansågs lämpligt anordna det av en dressyrkurs för att systematiskt arbeta fram de olika hundarne. Med tillhjälp av ett par "mera begåvade" hundar inom klubben som förevisningsobjekt när så erfordras, igångsattes övningarna, och synas medlemmarne verkligen visa ett levande intresse för sina fyrbenta vänner och dressyren. Övningarna bedrivs såväl praktiskt som teoretiskt i form av föreläsningar. Med höstens tävlingsprogram som mål arbetas det nu flitigt både enskilt och i grupp i skog och mark.

Ett streck i räkningen utgjorde emellertid rivandet av ett provisoriskt ridhus, som vi en tid disponerade för kvällsövningar. Vi äro därför hänvisade till att bedriva våra övningar i det fria, varför vintern i icke så ringa grad kommer att verka hämmande på utbildningen. Vad som förloras under vintern kommer därför att med alla krafter tagas igen till våren. I sommar ämna vi nämligen avhålla en provning i Västerås för västmanländska hundar, och säkerligen komma en hel del av medlemmarna att möta upp även i provningarna i Stockholm.

Föreningens närmast förestående planer äro, förutom framdrivandet av lämpliga, dresserade avelsdjur, för vilket ändamål vi ämna inköpa nya djur allt efter som ekonomin tillåter, att söka intressera befolkningen på landsbygden och brukssamhällena för skyddshundssaken genom anordnandet av praktiska förevisningar av dresserade hundar. Vi ämna därvid särskilt intressera ägare av affärslokaler utefter de allmänna

och enskilda vägarna på landet för denna sak, emedan vi anse att dessa i första hand böra bibringas kunskap om den dresserade skyddshundens egenskaper och fördelarne av att äga en sådan. Dessutom är under utarbetande ett förslag till upprättandet av ett hundstall, där klubbens egna hundar i första hand kunna inställas vid särskilda tillfällen, men meningen är att även övriga hundägare skulle kunna få nytta av detsamma. Dessutom hade vi tänkt oss att intressera ordningsmakten för saken, varigenom vi genom förslaget hoppas på ett ekonomiskt tillskott från denna sida. Genom denna anordning skulle således även stadens ordningsmakt få större möjligheter för tillvaratagandet av lösa hundar, vilka, särskilt under sommarmånaderna, mer eller mindre nedtrampa och förstöra stadens och

enskildas planteringar. Liknöjda hundägare kunna därvid erhålla en välbehövlig näpst.

Den mest brännande frågan är dock, huru klubben på lämpligt sätt skall kunna få till stånd en dressyrlokal för någorlunda rimligt pris. Men vi arbeta i varje fall under förhoppning att även denna sak med ären kommer att ordna sig till vår belåtenhet.

Vi äro således nöjda med vår förening och dess verksamhet och beklaga att denna fråga icke väckts åtskilliga år tidigare, då vi vid denna tidpunkt kunnat vara mera representativa på de allmänna provningarna i huvudstaden.

Med kamratliga hälsningar till alla tidskriftens läsare och skyddshundsvänner hava vi äran teckna

Västmanlands Läns Skyddshundsklubb
g:m W. G. Holmén.



FÖRENINGSMEDDELANDEN

ORDINARIE HÖSTSAMMANTRÄDET

Föreningen avhöll sitt ordinarie höstsammanträde på Dramatens Restaurant fredagen den 28 december 1922. Då föreningens ordförande major Tannlund på grund av sjukdom var förhindrad att närvara och leda förhandlingarna, utsågs direktör Gösta Wahlstedt att leda dagens förhandlingar.

Ordföranden lämnade en redogörelse över vad som tilldragit sig under året samt tillkännagav, att direktör O. Salmonsson och fru D. Torén hade undanbett sig återval till styrelseledamöter, att kamrer G. Uhnér-Udbye och kamrer P. Sundqvist utgått ur föreningen och att omval skulle ske efter de i tur avgående herrar M. Cronstrand, Axel Nilsson, H. A. Görander, E. Berlin och E. Ramberg.

Sedan valet verkställdes, fick styrelsen följande sammansättning:

Ordinarie ledamöter:

Herrar major C. Hj. Tannlund, Sala; pastor E. Berlin, Duvbo; bataljonsveterinär I. Carlin, Sthlm; veterinär doktor M. Cronstrand, Sthlm; bataljonsläkare K. A.

Fries, Sthlm; grosshandlare H. A. Görander, Sthlm; köpman J. Hellgren, Sthlm; överkonstapel S. A. Johansson, Sthlm; kamrer A. Nilsson, Sthlm; kapten W. Tham, Sthlm; direktör G. Wahlstedt, Sthlm; med. doktor J. A. Weltzin, Sthlm.

Suppleanter:

Herrar stationsskrivare I. Berg, Sthlm; sergeant E. A. Bergström, Sthlm; löjtnant G. Bjurling, Sala; med. doktor H. Breide, Sthlm; överkonstapel G. H. Lindmark, Sthlm; kanslirådet N. Löwbeer, Sthlm. Till granskningsmän för 1922 års räkenskaper valdes herrar Paul Sandberg och Tore Hellström med herrar S. A. Johansson och Emil Biriell som suppleanter.

I enlighet med framkommet förslag beslöts att avhålla utställningar i samband med tävlingar under våren 1923, och fick styrelsen i uppdrag att välja plats och närmare fixera tidpunkten för dessa.

Sedan en del stadgeändringar på förslag av S. K. K. beslutats för att få likhet mellan föreningens och S. K. K:s stadgar, avslutades mötet, som var rätt talrikt besökt, med ett festligt samkväm.

DEN NYA STYRELSEN har konstituerat sig sålunda.

Ordförande: Major C. Hj. Tannlund, Sala; v. ordf.: Direktör Gösta Wahlstedt, Narvavägen 23, Sthlm, R. T. 78 451, Allm. Norr 40 589; sekreterare: Grosshandlare H. A. Görander, Östermalmsgatan 71, Sthlm, R. T. 13 63, Allm. Norr 26 600; skattmästare: kamrer Axel Nilsson, Teknologgatan 3, Sthlm, R. T. 62 07; klubbmästare: Bataljonsveterinär I. Carlin, Grevtur-gatan 20 C. Sthlm, R. T. 74 528, Allm. Östermalm 29 28. Instruktor för dressyrskolan: Sergeant E. A. Bergström Skånegatan 20. Allm. Söder 39 25. Platserna som inspektör för dressörskolan, stuteriföreståndare samt redaktör för tidskriften ställdes tills vidare vakanta.

FÖRENINGENS SEKRETERARE, grosshandlare H. A. Görander, Östermalmsgatan 71, Stockholm, Rikstel. 13 63, Allm. tel. Norr 26 600, träffas i sin bostad alla vardagar kl. 4—6 e. m. och lämnar beredvilligt både muntligen, per post eller i telefon råd och upplysningar i föreningsangelägenheter.

FÖRENINGENS POSTADRESS är numera: Föreningen Svenska Skydds- och Sjukvårdshunden, Östermalmsgatan 71, Stockholm.

MEDLEMSAVGIFTEN. Årsavgiften är Kr. 10.— och uttages genom postförskott vid medlemskortets översändande samt berättigar till gratis erhållande av "Svensk Skyddshundstidskrift". Anmälan om inträde kan göras hos sekreteraren eller genom någon föreningsmedlem. Om den inträdande äger hund av raser, som föreningen omfattar, torde uppgift å rasen meddelas. Medlemmarna erinras om vikten av att omgående meddela adress- och titelförändringar till Sekreteraren.

DE HUNDÄGARE, som önska få sina hundar dresserade för privatbruk, kunna hos sekreteraren erhålla anvisning å lämpliga dressörer.

FÖRENINGSMÄRKEN kunna nu rekvireras från sekreteriatet. Märket, som är mycket vackert, är utfört i överensstämmelse med förut fastställd modell (se klichéen å omslagssidan) i förgyllt

silver och blå emalj och är till storleken ungefär som en ett-öring. Priset, kr. 6.— plus porto 40 öre, insändes samtidigt med rekvisitionen.

Varje medlem bör bära föreningens märke.

HUNDREGISTER. Till föreningens hundregister i enlighet med "Prövnings- och tävlingsstadgarnas" § 2 införs varje föreningsmedlem tillhörig hund, som vid av föreningen eller andra med Svenska Kennelklubben associerade föreningar eller klubbar anordnade provningar eller tävlingar i endera skydds-, spår-, sjukvårds-, eller rapporthundsklasserna uppnått en poängsumma, som berättigar till erhållande av betyget "godkänd". Anmälan skall innehålla uppgift om tiden för resp. provning eller tävling, den anordnande föreningens eller klubbens namn, den klass, i vilken hunden tävlat samt namnen å de vid provningen eller tävlingen fungerande prisdomarne. Avskrift av hundens stamtavla jämte registreringsavgiften Kr. 2:—, insändes tillsammans med anmälan till förenings sekreterare, som över registreringen utfärdar intyg.

ANMÄRKNINGAR mot tidskriftens distribution torde godhetsfullt omedelbart anmälas till sekreteriatet.

L I T T E R A T U R

En hundägare bör skaffa sig en ingående kännedom om sin hund, hans historia, vård och dressyr. A. B. Biblioteksbokhandeln har lovat att stå våra medlemmar till tjänst med upplysningar och anskaffandet av litteratur (se annonsen!) över våra 6 skyddshundraser. Som exempel kan föreslås: *The Airedaleterrier* by H. Buckley; *Der Dobermannpinscher* von Silvester Frey; *Der Collie* von R. Genthner; *Der Polizei- und Schutzhund* von W. Gottschalk; *Der Deutsche Schäferhund* im Wort und Bild von Rittmeister v. Stephanitz; *Hunden og dens Sygdomme* av Ingeniör Carl Lund og Dyrlæge Aage Brieg.

En intressant publikation är även *Our Dog's Journal* nummer med flera hundra illustrationer.

FÖRENINGEN SVENSKA SKYDDS- OCH SJUKVÅRDSHUNDENS STORA HUND-UTSTÄLLNING OCH TÄVLINGAR I STOCKHOLM 1923

Styrelsen beslöt å sammanträde den 8 febr. att en hundutställning omfattande de 6 skyddshundraserna skulle anordnas lördagen den 26 och söndagen den 27 maj samt allmänna tävlingar torsdagen den 24 och fredagen den 25 maj. Till utställningens kommissarie utsågs direktör Gösta Wahlstedt och till utställningsveterinär doktor M. Cronstrand. Övriga utställningskommittéerade blevo sekreteraren, köpman I. Hellgren, kamrer Axel Nilsson och veterinär I. Carlin; till ledare för tävlingarna valdes överkonstapel S. A. Johansson. Prisdomare blevo icke vid detta sammanträde utsedda.

Denna utställning torde i år komma att omfattas med livligt intresse av föreningens medlemmar och utomstående, då Svenska Kennelklubben denna vår ej kommer att anordna någon utställning i Stockholm och väl blott ett fåtal bli i tillfälle att deltaga i Göteborgsutställningen. Må vi därför i tid bereda oss på att mangrant deltaga i vår egen utställning, som även blir en jubileumsutställning, enär F. S. S. S. H. detta år kommer att fira minnet av sin 5-åriga tillvaro. Närmare meddelanden i nästa nummer.

K E N N E L N O T I S E R

Schäfertiken "Königin från Ottodahl" S. K. K. S. 107 U., ägare handlande J. Hellgren Stockholm, parades den 25 jan. 1923 med schäferhanen "Edmar von Saaleck-Rudelsburg" Sz. 97096 S. K. K. S. 71 V., ägare stadsfiskal Pehr Waernmark, Söderhamn.

Rottweilertiken *Lajla av Udbyhus*, 360 U., ägare doktor Gottfrid Salwén, Enköping, parades den 25 jan. med *champion Arbo Torfwerk*, 338 U., ägare pastor E. Berlin, Duvbo.

Från Kennel Björkhaga, ägare köpman Sven Schönbeck, Ystad, meddelas:

Dobermannpinschertiken *champion Ammi av Vesterled* födde den 30 oktober 10 valpar, 4 hundar och 6 tikar, efter Brennus Hochwart.

Dobermannpinschertiken *champion Branda Kriemhilde von Nibelungenhort* födde den 3 november 9 valpar, 8 hundar och 1 tik, efter Brennus Hochwart.

Dobermanpinschertiken *champion Tussan av Lillbo* födde den 10 jan. 10 valpar, 5 hundar och 5 tikar, efter Brennus Hochwart.

Från Kennel Björkhaga, ägare köpman Sven Schönbeck, Ystad, har under sistförflutna året försålts följande dobermannpinschervalpar: *Björkhaga Brennus* till herr Elov Palmquist, Kristiania; *Björkhaga Prinz* till Pierrat von Hüterhaus till herr Harald Sjöström, Gävle; *Björkhaga Blau* till direktör Oscar Zedren, Gävle; *Björkhaga Donna* till herr Harry Bäck, Göteborg; *Björkhaga Rappen* till doktor Hugo Englesson, Malmö; *Björkhaga Hej II* till veterinär H. Andersson, Stockholm, samt 2 hundar och 3 tikar till Kennel av Götaholm; *Björkhaga Kirre* till kapten Eva av Ugglass, Stockholm; *Björkhaga Mucki* till ten A. Björklind, Saltsjöbaden; *Björkhaga Nikki* och fru Aja Linder, Halmstad; *Björkhaga Irma* till Polisman Henning Karlsson, Malmö; *Björkhaga Tell* till fru Amalia Levy, Djursrieholm; *Björkhaga Zaima* till stadsfiskal Tore Hellsten, Sala; *Björkhaga Arno* till major N. Damm, Kristiania; *Björkhaga Bess* till fabrikant Otto Halberg, Svendborg, Danmark; *Björkhaga Lady* till mr. C. N. Hansen, Cincinnati, Amerika, och *Björkhaga Dick* till herr E. Palmberg, Malmö.

Från Silverstadens Kennel, ägare herr F. Rigné, Sala, meddelas följande försäljningar av rottweiler:

Silverstadens Spärr till köpman Mauritz Swenson, Stockholm. *Prins II* till apotekare Ivar Röing, Stockholm. *Boy* till bankkamrer H. Lingmark, Vesterås. *Barrow* till ingenjör J. Nordenström, Saltsjöbaden. *James Roy* till ingenjör E. Esselius, Äppelviken. *Senta* till herr Adolf Wikstrand, Herserud. *Donni* till byggmästare Claes Landén, Grängesberg.

Kennel av Åsö, ägare överkonstapel A. Johansson, Stockholm, meddelar följande försäljningar av valpar efter *Topsy av Åsö*, födda den 3 maj 1922.

Wanna av Åsö till polisman Henning Karlsson, Göteborg. *Dolly* till banktjänstem. Bror Karlsson, Segeltorp. *Siva* till direkt. August Henriksson, Enskede. *Zack* till arbitragör E. Gustaf Wik, Stockholm. *Finn* till stadsfiskal M. Sjöbohm, Landskrona.

Från Grönhagas Kennel, ägare kriminalkonstapel J. Grönlund, Stockholm, ha försålts följande rottweiler:

Grönhagas Pass försålts till fröken Ida Wickman, Stockholm. *Zenta* till spårvangsförare Renvall, Stockholm. *Kata* till polisman K. R. Dahlberg, Stockholm. *Kätty* till spårvangskontrollör Lindsjö, Stockholm.

N O T I S E R

SVENSKA KENNELKLUBBENS HUNDUTSTÄLLNING anordnas i år den 22—24 juni å Ullevi idrottsplats i Göteborg. Närmare upplysningar lämnas å S. K. K:s expedition, Riddaregatan 43, Stockholm. Rikst. 721 89, Allm. Norr 106 65.

HUNDAR MED OKUPERADE ÖRON få hädanefter mottagas på utställningar. På S. K. K:s senaste årsmöte beslöts nämligen följande tillägg till stadgarna § 35: "Hund av ras, där kupering av öron är bruklig, kan mottagas på utställning och prisbedömas oavsett om kupering är utförd eller ej". Denna bestämmelse gäller såväl för Svenska Kennelklubben som för samtliga med densamma associerade föreningar och klubbar.

MÅNGA HUNDAR I STOCKHOLM. Antalet hundar i huvudstaden har sedan i fjol ökat från 5,136 till 6,186 och är mer än dubbelt så stort som 1912, då siffran var endast 2,548. På grund härav har Medicinalstyrelsen begärt hos Överståthållareämbetet, att polisuppsikten över de lösa hundarna måtte skärpas. DRESSYRANSTALTEN HUMAN, LILJEHOLMEN, har upphört.

Efter avslutade spårhundsövningar en av årets första söndagar beslöto vi oss några stycken för att avlägga ett besök hos den icke okända dressyranstalten Human, Liljeholmen. Under vägen dit var det allmänna samtalsämnet, huru våra fyrbenta vänner behandlades av dressyranstaltens innehavare, en viss herr Renard, då han skulle bibringa dem dressyr.

Herr Renard hade tydligen tagit fasta på furst Metternichs visdomsregel "orden äro till för att dölja tankarna", och så hade han genom att giva sin dressyranstalt namnet Human trott sig lättare kunna dölja arten av den dressyr, han lät de åt sig anförtrödda stackars hundarna genomgå.

För att emellertid övergå till besöket ifråga så voro vi slutligen framme vid vår vandrings mål. Allt föreföll mig dock så tyst, i det att intet av det för hundgårdar vanliga hundskallet förnams. Vi ringde förden-skull på och frågade en person, som med tvcken öppnade dörren på glänt, om vi kunde få träffa herr Renard. Vi erhöilo emellertid till svar, att herr Renard

för endast några dagar sedan flyttat därifrån till Linköping. En av grannarna tillsporde vi, varför herr Renard flyttat, varvid vi fingo det beskedet, att han på sista tiden icke erhållit några hundar vare sig till dressyr eller inackordering. Huruvida han emellertid hade för avsikt att i Linköping fortsätta med sin hunddressyr, var icke vår sagesman bekant. Personen ifråga hade icke ord nog starka för att brännmärka det sätt, varpå dressyranstalten Human låtit behandla hundarna.

Skulle dressyranstalten Human numera fortsätta sin verksamhet i Linköping, hoppas jag innerligt, att dessa rader måtte läsas åtminstone av någon hundvän i Linköping, så att vederbörande hundägare därnere bliva varnade för att låta sina hundar genomgå dressyranstaltens "humana" dressyr. Det dröjde häruppe alltför länge innan allmänheten kom på det klara med anstaltens metoder. Låtom oss hoppas, att detta icke också blir fallet i Linköping, för det fall anstaltens verksamhet där fortsättes!

G. W.

DANSK DOBERMANNPINSCHER KLUBB har bildats den 24 sept. förra året med fabrikant A. Bistrup som ordförande. Herr Bistrup är själv ägare av en charmant dobermannpinscher, champion Benno von Nibelungenhort, samt tjänstgjort som prisdomare av rasen i Köpenhamn och Kristiania. Förut finns i Danmark en specialklubb även för schäferhundarna. Intresset för våra skyddshundsraser är för närvarande mycket stort i vårt södra grannland.

LAGAR OCH FÖRESKRIFTER angående hundar äro upptagna i Sveriges Rikes Lag, Byggningsbalken kap. 22. För Stockholm finnas särskilda föreskrifter, som finnas att köpa i Nordiska Bokhandeln.

Förlorade hundar återfinnas ofta i Hundstallet, Sveavägen 142, Stockholm. Rikstelefon 823 03.

Inackordering av friska hundar mottages av några privatpersoner, vilkas adress erhålles genom sekreteraren.

Medicinska bad och bad mot ohyra serveras åt hundar å Kungl. Veterinärhögskolan. Hundklinikens dærstædes är öppen kl. 11—12 varje dag.

Badning av hundar kan ske i Sturebadet, Sturegatan 4, Stockholm, efter anmälan i biljettkontoret. Rikstel. 197 och 249.

Auioning av hundar utföres av J. Hæggs Anstalt, Sveavägen 142, Stockholm. Allm. tel. Vasa 53 98.

Begravningsplats för hundar finnes vid Täby, utanför Stockholm. Närmare uppgift lämnas av kapten Sellholm. Rikstel. 37 84.

Halsband, selar och koppel m. m. av godkänd modell tillverkas och säljas av sadelmakare J. G. Jansson, Norrtullsgatan 28. Allm. tel. Norr 232 87.

ROTTWEILERN

MEDELANDEN FRÅN SVENSKA ROTTWEILERKLUBBEN
ASSOCIERAD MED SVENSKA KENNELKLUBBEN
OCH ALLGEMEINER DEUTSCHER ROTTWEILERKLUB

1923:1

SVENSKA ROTTWEILERKLUBBEN

Det är få saker, som skänka oss så odelad glädje som att vara ägare av en rottweiler. En hundvän, som nyligen blivit ägare av en rottweiler, skriver: "Jag har haft många hundar av olika raser, nu har jag ock fått en rottweiler. Ingen hund har kunnat så helt vinna mitt hjärta som denna. Hans intelligens och tillgivenhet äro med ett ord beundransvärda. När jag i Svensk Skyddshundstidskrift läste uppsatsen om rottweilern, trodde jag, att det blott var överord. Nu vet jag, att det skulle kunna sägas t. o. m. ännu mycket mer vackert om honom, ty det är något alldeles särskilt med rottweilern. Med största lätthet går det att dressera honom, ja, han nästan läser mina tankar, innan jag ännu uttalat dem. Han har blivit min familjs förklarade gunstling. Nu vet jag, att det är sant som det stod: "Den som en gång ägt en rottweiler, vill sedan icke ha någon annan hund". När rottweilerägarna äro besjälade av sådana känslor, är det ej heller att förundra sig över att de känna sig höra samman och bildat Sveriges första specialklubb för denna enda ras. Vår klubb vill arbeta på att hålla rottweilern på en hög nivå, utveckla honom både som skyddshund och familjehund, stå våra medlemmar till tjänst med råd an-

gående hundens skötsel, val av avelshundar, uppfödning, dressyr o. s. v. Dessutom komma vi att så småningom anordna utställningar och tävlingar speciellt för denna ras. En länge närd tanke kommer redan i år att förverkligas nämligen att samla så många rottweilerägare, som kunna delta, till en sällskaplig sammankomst.

I början av mars komma vi att utsända medlemskortet och uttaga avgiften genom postförskott. Dessutom kommer en inbjudan att utgå till varje ägare av rottweiler i vårt land att ingå som medlem i vår klubb. Det klagas allmänt i alla föreningar för hundar, att där råder strid och kiv. Det finnes dock ett lysande undantag och det är S. R. K. Vi ha i vår kära hund ett föreningsband, som ej ens av den kända svenska avundsjukan kan slitas sönder och varför? Jo, var och en av oss har ju den bästa hunden. Prisdomaren får ha vilken åsikt han vill, min hund är ändock den bästa. Jag vill icke byta med någon. Häri ligger den oskattbara fördelen att vara rottweilerägare och tillhöra S. R. K. Och nu har jag givit lösningen på den för många underbara gåtan om den sammanhållning och vänskap, som råder bland oss. Kanske jag bör tillägga ännu en sak. De

egenskaper, som karaktärisera en rottweiler: "intelligens, mod, tillgivenhet, trohet och respektgivande omutlighet" präglade även varje rottweilerägare. Leve rottweilern med hans matte och husse!

E. B-n.

STYRELSEN FÖR S. R. K. ÅR 1923

utgöres av Kammarherre, Baron R. Rudbeck, ordförande; Pastor E. Berlin, vice ordförande; Stations-skrivare V. Dahlborg, sekreterare och skattmästare; Kapten S. Schrewelius, klubbmästare; Sergeant E. Bergström; suppleanter äro Bankdirektör Lindqvist och Notarien Axel Berlin.

S. R. K:s SEKRETERARE,

Stations-skrivare Valdemar Dahlborg lämnar beredvilligt upplysningar angående allt som rör rottweiler. Hans adress är Duvbo, Sundbyberg. Rt. och At. Duvbo 122.

"ROTTWEILERN"

Genom överenskommelse med F. S. S. S. H. komma meddelanden från S. R. K. att även under detta år inflyta i "Svensk Skyddshundstidskrift" och erhåller varje medlem denna tidskrift gratis sig tillsänd. Redaktör för dessa meddelanden blir E. Berlin, Duvbo, Sundbyberg, och torde bidrag till tidskriften sändas till honom. Medsänd alltid porto, om svar önskas. Då till vår kännedom kommit, att tidskriften, som i följd distribuerades genom F. S. S. S. H:s sekreteriat, icke kommit alla medlemmarna tillhanda, torde underrättelse därom meddelas oss. Sista numret, dubbelhäftet 5-6, innehöll en illustrerad uppsats om rottweilern samt standarden och bör läsas av varje rottweilerägare.

UPP TILL TRÄNING!

Träningsstävling för rottweiler kommer S. R. K. att anordna fram på våren. Våra hundar behöva mycken motion och träning. Många stora och vackra pris komma att utdelas. Kapten Schrewelius har redan skänkt 100 kr. Flera gåvor mottages med tacksamhet. Även unghundarna böra deltaga och skaffa sig tävlingsvana. Närmare upplysningar i nästa nummer.

SENTA VON TAUNUS

den första rottweilern, som kom till Sverige, det är nu 12 år sedan, och hela tiden innehafts av överkon-

stapel S. A. Johansson, har på grund av ålder och sjukdom måst avlivas. Hon var en av våra bäst dres-serade polishundar.

FRÅGOR OCH SVAR

Fråga.

Är ägare av en ung rottweiler. Fråga: 1) När bör den första gången betäckas? 2) Hur länge varar löp-tiden och vilken dag efter blödningens början är bäst för betäckning? Behövs hon paras mer än en gång? Är hon efter betäckning oemottaglig för andra hundar? 3) Kan en ettårig, nära besläktad hanhund användas? 4) Är det något särskilt, som man bör iakttaga under dräktighetstiden? 5) Hur många valpar får rottweilern och hur många kan man lägga på? 6) Vad är priset på en rottweilveralp? 7) Finnes numera möjlighet att få importera en rottweiler? *Tik-ägare.*

Svar.

Det skulle behövas en hel liten avhandling för att besvara "Tik-ägares" många frågor. I största korthet blir svaret så:

1. En rottweiler bör ej betäckas förr än vid tredje löpningsperioden, d. v. s. vid ungefär 18 månaders ålder. Man bör dock ej heller dröja längre än att hon blivit 2 eller högst 3 år, emedan födelseorganen efter denna ålder bliva mindre elastiska och valpningen försvåras.

2. En rottwilers löptid inträffar 2 gånger om året, i allmänhet på samma tider som de två första gångerna, och varar omkring 3 veckor, under vilken tiden bör noga övervakas och aldrig släppas lös på egen hand utan alltid ledas i band, då hon vistas utom hus. Blödningen varar omkring 14 dagar. De lämpligaste dagarna för parning äro den 11 t. o. m. 13 dagen efter blödningens början. En parning är tillräcklig. Vill man absolut para två gånger, bör man icke låta mer än 24 timmar gå mellan de båda parningarna. För långt mellanrum kan åstadkomma att enskilda ägg befruktas så mycket senare än andra, att de komma efter i utvecklingen och dö samt åstadkomma svåra inflammationer i livmodern. Även om en tik blir betäckt förkortas icke löptiden eller minskas faran för betäckning av obehöriga hundar. Om en

olycklig parning skulle ske, finnes knappast någon möjlighet att förhindra det normala förloppet. Det kan dock understundom inträffa, att tiken även efter regel-mässig parning icke blir dräktig, emedan tiden icke var lämplig eller någon sjuklighet förelåg.

3. Nog kan en ung hanhund betäcka en tik, men valpkullen blir oftast mycket ojämn och mindervärdig, därför avrådes på det bestämdaste att använda en hund till betäckning före två års ålder, när en rottweiler först då är fullt fullvuxen. Den som dock lider största skadan, är hanhunden själv, emedan han kommer efter i utvecklingen och blir för tidigt upptagen av det andra könet, vilket inverkar hindrande på hans uppfostran och dressyr. — För att få fram formfull-ändade djur av en önskad typ måste inavel (d. v. s. nära besläktade avelsdjur) användas. Paras hundar av helt olika blodlinjer bli valparna mycket ojämn, ty båda föräldrarnas egenheter, icke minst de felaktiga, bli representerade t. o. m. från föregående släktled. Vi kunna i vår uppfödning se, hurusom valpar kunna bli vitfläckiga, långhåriga, få ljusgula teckningar, o. s. v. fastän föräldrarna ej äga dessa fel, men de voro av för olika blodlinjer, av vilka endera bar på dessa fel. Det fordras tid och tålmod och kunskap i avelslära. om man skall lyckas få fram verkligt ädla rasdjur av konstant art. Utrymmet nekar mig dock att i detta sammanhang närmare ingå på detta intressanta och viktiga ämne.

Champion Arbo Torfwerk är en av Tysklands för-nämsta avelshundar, icke blott med avseende å ex-teriörens ädelhet och inre egenskaper, utan just på grund av att han genom flera släktled tillbaka är av konstant ädel blodlinje med utomordentliga nedär-ningsegenskaper. Hans aykomma gå just nu fram i den svåraste konkurrens på de förnämsta platserna å tyska utställningar. Vi ha ock här i Sverige lyckats efter honom få ett par utomordentliga kullar efter passande tikar, men vi få ej tänka, att han ensam är den bestäm-mande på avkomman, ty är ej tiken av ren blodlinje, så måste det gå flera släktled fram, innan man når önskat resultat. Om tiken icke har den rätta typen och ädelheten, bör man helst icke använda den till avel.

4. Under dräktighetstiden, som varar 9 veckor, skall tiken ha närande föda — mycket kött och okokta

kalvben eller i brist därpå något benmjöl, som blandas i maten. Viktigt är att ej giva så mycket mat att magen blir överfull. Mycken rörelse ute i friska luften, gärna med olika moment av dressyr, men icke över-ansträngning. Om tiken skulle lida av mask, måste hon under de första veckorna av dräktighetstiden befrias därifrån. I de sista båda veckorna bör hon icke badas eller tillåtas hoppa över hinder eller oroas för mycket utan bör då helst ledas i band men dag-ligen ändock få vistas en god stund ute i friska luften.

5. Valparnas antal är olika, från 4 till 12 i medeltal 8. Under de första 10 dagarna har en stark tik i de flesta fall tillräckligt med mjölk åt alla valparna. Man hinner sålunda iakttaga vilka valpar som utveckla sig dåligt och ha fel och tar undan dem. Behåll till sist blott 6 valpar. Dessa få då rik näring och ger ägaren lön för hans många besvär. Se till att valparna ha torr liggplats och torr luft och framför allt få vistas mycket i solskenet, då få de icke rachitis eller en hel del andra sjukdomar. Glöm icke svanskuperingen! Enligt min åsikt sker den bäst på den 4 eller 5 dagen och bör företagas av veterinär. Svansen skall vara så kort som möjligt. Även om valparna födas med kort svans, är det dock ofta nödvändigt att förkorta den. Om vanprydande sporrar skulle förekomma, avlägsnas de fortast möjligt.

6. Priset på en rottweilveralp? Ja, det beror naturligtvis på valparnas kvalitét. I en daglig tidning annonserades helt nyligen "äkta skottsk rottweilveralp säljes för 40 kr." Den som erhåller sådana valpar t. o. m. om de voro från Skotland, där ännu inga rottweiler finnas, är att beklaga. För helt typiska och ädla valpar efter högt premierade och dresserade föräldrar står priset för närvarande i 350 kr. vid 8 veckors ålder. Sedan faller priset helt naturligt i hastigt sjunkande tempo, om föräldrarna icke fylla måttet av typ och ädelhet. Motto: Hellre ingen rottweiler än en ful sådan!

7. Utsikten att få importera en rottweiler från Tyskland är ännu ytterligt liten, d. v. s. ingen. För övrigt är priset på en förstklassig rottweiler numera så van-sinnigt högt, att ingen vill betala det, och då man därtill även har risken av 4 månaders sträng karantän, förtages nog helt lusten att vilja våga försöket.

E. B-n.