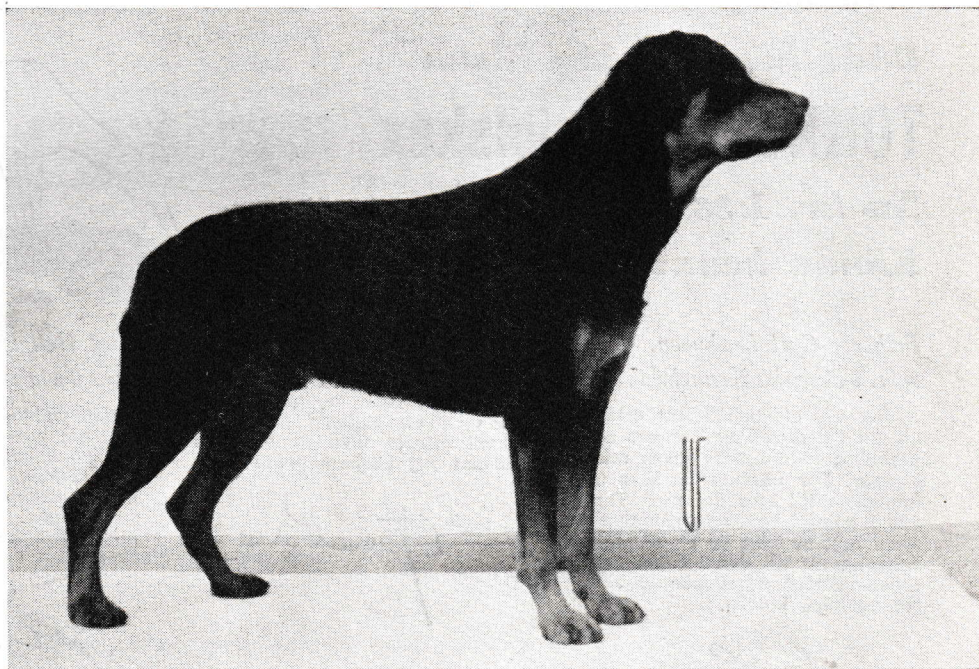


BRUKSHUNDEN



Svenska Brukshundklubben anordnar sannolikt utställning för samtliga brukshundraser i Västerås den 5 maj 1946. Se separatannons.

För deltagande i tävlingar och bruksprov erfordras ovillkorligt medlemskap i SBK.



Rottweilerhunden CHAMPION RAJ, SKKS 601 TT, f. d. 27/3 1943, e. Champion Ols Carr (Bucki), SKKS 407 NN, u. Zenta av Gillsta, SKKS 1468 LL, uppf. fröken Dagny Brunhoff, Stockholm. Svart med bruna tecken. Ägare Herr Oskar Persson, Sägargatan 18, 4 trappor, Stockholm. Telefon 41 95 43.

Tidskriften "BRUKSHUNDEN"

UTGIVARE: SBK:s Stockholmsavdelning

REDAKTOR OCH ANSVARIG UTGIVARE:
Sigfr. Sund, Pipersgatan 16, IV
Tel. 51 25 99

SKATTMAST.: Verk. E. Guldbbrandson,
Katarina Bangata 26, Stockholm
Tel. 43 87 57
Postgiro 158283

CENTRALSTYRELSENS och STOCKHOLMS-
AVDELNINGENS GEMENSAMMA EXPEDITION,
Sveavägen 25-27, 3 tr, är öppen
kl 11-16. Tel. 1075 53
Centralstyrelsens postgiro 19 69 52

Svenska Brukshundklubben är associerad med
Svenska Kennelklubben

ANNONSPRISER:

1/1 sid. (200x140 mm.) 100:- kr.
1/2 sid. (100x140 mm.) 60:- kr.
1/4 sid. (100 x 70 mm.) 35:- kr.
1/8 sid. (50 x 70 mm.) 20:- kr.
1/16 sid. (25 x 70 mm.) 10:- kr.
millimeterpris 25 öre på enkel spalt

Annonsorder och manuskript skola vara redaktion-
en tillhanda senast den 28 för att med säkerhet
kunna inflyta i nästa månads nummer

Vårens tävlingsprogram

Under förutsättning av vederbörligt
medgivande, äger tävlingar rum å föl-
jande tider och platser:

SBK Göteborg den 22 april.

SBK Södertälje den 19 april.

SBK Norrköping den 28 april.

Föreningen Brukshundarna den 5 maj
(event. i Trollhättan).

SBK Halmstad den 12 maj.

SBK Stockholm (spår- och rapport)
den 12 maj.

SBK Malmö den 19 maj.

SBK Stockholm (skydds-, sjukvårds,
appellklass samt anlagsprov) den 19
maj.

Både hög och låg älska

TONNYS köttmjölskex

Nu kr. 1:35 per kg. (Kupongfritt)

Kända kennelmän om Tonny's:

Friherre Carl Leuhusen,
sekr. i Svenska Kennelklubben.

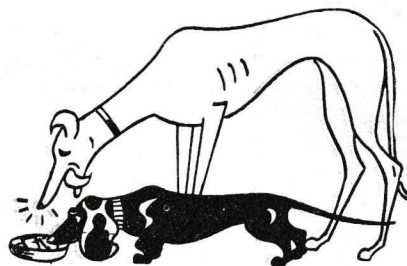
... Jag vill oförbehållsamt erkän-
na, att hundbröd av Tengers till-
verkning regelbundet gives mina
hundar. För närvarande sker ut-
fodringen till stor del med Ton-
nys Köttmjölskex, som genom sin
stora halt av kött är ett utmärkt
komplement till den i dessa ran-
soneringstider eljest kanske allt-
för ensidiga kosten.

Greve Björn von Rosen.

Tonny's Köttmjölskex har jag an-
vänt sedan flera år. Jag finner
det vara ett fullgott hundbröd,
i kvalitetsnivå med de engelska
fabrikat jag tidigare provat.

Axel Hellgren, instruktör i
Svenska Brukshundklubben.

I min uppfödning av de hundar
jag har under brukshundsres-
syr, använder jag i stor utsträck-
ning Tonny's Köttmjölskex, som
jag kunnat konstatera har en
synnerligen god inverkan på
hundarnas kondition och välbe-
finnande.



A.-B. TENGERS HUNDBRÖDSFABRIK • STOCKHOLM

BRUKSHUNDEN

ORGAN FÖR AVEL OCH DRESSYR AV RASERNA:
BOXER, COLLIE, DOBERMANN, RIESENSCHNAUZER, ROTTWEILER och SCHÄFER

ÅRG. 7

MARS



1946

Nr 3

M. U. Kalling och hundkulturen

Vem känner inte jägaren, hundvännen och skribenten Greve M. U. Kalling, som i Stockholms-Tidningen låter den hundägande allmänheten få del av sin rika erfarenhet på det kynologiska området. Med till otrolighet gränsande nyfikenhet kastar man sig över torsdagsnumrens radio- och hundsidor, där man städse finner någonting nytt och kärnfriskt om våra små vänner hundarna. Visserligen behandlar Greve Kalling — jägare som han är — mest jaktspörsmål och viltets vård, men en och annan gång få vi brukshundsmänniskor vår beskärda del, vilket vi med tillfredsställelse notera.

Hr Kalling har gjort mycket för spridande av upplysning till hundkulturens höjande, men han kan och bör göra mycket, mycket mera. Ty det är — som hr Kalling också riktigt framhållit här förleden — synnerligen illa ställt beträffande hundkulturen i vårt land. För en kennelman är det minst sagt beklämmande att konstatera huru många hundar — för att inte säga de flesta — bli utsatta för djurplågeri av ett eller annat slag till följd av att ägarna inte känna till de enklaste grunderna för en hunds uppfostran.

I detta sammanhang kan inte underlåtas påpeka en sak, som alltid är aktuell bland nyblivna hundägare, nämligen: "När skall en hunds uppfostran begynna"? — Många bud skilj er åt, plågar auktionsroparen säga. Samma kunna

säkert hundägarna ha anledning utbrista, då de erhålla råd beträffande angivna tidpunkt. Om en hundägare råkar låt oss t. ex. säga tio "hundförståsigpåare", så kan man vara övertygad om att vederbörande erhåller lika många "kloka" råd. Han får veta att 9, 10, 11 månader o. s. v. är den lämpligaste åldern. — Vi vilja emellertid från början säga ifrån, att inga av de angivna tidpunkterna — åldersgänserna — äro acceptabla —. Varför? frågar kanske någon. Jo, därför att valpen lika väl som barnet skall från början uppfostras eller med andra ord uppfostran skall begynna då valpen blivit så pass försigkommen, att han på egen hand företager utflykter och härunder ställer till "konster", som varken tilltala ägaren eller andra människor; valpen skall från första början, ledas in på rätta banor, vilket går mycket lätt beträffande den lilla valpen men försvåras ju äldre den blir.

Sigfr. Sund.

Centralstyrelsens sekreterare har ordet

Det största evenemanget sedan föregående tidskrift utgavs är inom vårt område draghundsmästerskapen i Sundsvall, som utförligt refereras på annan plats i detta nummer. Brukshundklubben har härigenom utan tvivel tillförts en mycket viktig

Ordföranden säger...

I anslutning till det föredrag, som Docenten Svärdson höll på S. B. K:s årsstämma, tillåter jag mig härmed i egenskap av klubbens ordförande uttala mig angående klubbens verksamhet som avelsorganisation.

Det torde vara absolut nödvändigt att med alla medel åstadkomma en ändrad uppfattning hos klubbens medlemmar rörande avelsarbetet. För det första måste detta omhänderhas och ledas av inom ärftlighetsforskningens område vetenskapligt utbildade personer i samarbete med kompetenta och erfarna kennelmän.

Vidare måste fastslås, att det för klubbens del icke bör ifrågakomma ett avelsarbete, endast avsett att producera och uppföda vackra och högt prisbelönda utställningsdjur, som kanske icke användas i brukshundsarbetet, därför att ett sådant avelsarbete är både meningslöst och dyrbart.

Alla ansträngningar måste i stället inriktas på att producera och uppföda djur, som ha de bästa och lämpligaste anlagen för att genom kunniga dressörer



Sven Rosengren.

utbildas till förstklassiga skydds-, spår-, rapport-, sjukvårds- och draghundar m. m.

Som Docent Svärdson i sitt föredrag påvisade, är det icke säkert, att de hundar, som bliva högt premierade på tävlingar och vid prov, äro de bästa avelsdjuren. De bästa avelsdjuren torde i stället vara föräldrarna till dessa hundar. Det är därför felaktigt och kan lätt föra till dåliga resultat, om man som tack-

verksamhetsgren, som vi komma att noga omhulda och utveckla. Personligen vågar jag göra mig till tolk för den uppfattningen, att draghundsporten borde göras till en med andra idrotter jämställd gren och Brukshundklubben av denna anledning för draghundsporten söka anslutning till Riksidrottsförbundet. Sporten synes vara så viktig, att den väl skulle försvara en plats på det olympiska programmet. Med det intresse, som i Sverige finnes för denna sport, torde vi säkerligen icke ha något att förlora om så bleve fallet.

Årsstämman ägde rum under sedvanliga gemytliga förhållanden i Medborgarhuset i Stockholm. Årsberättelsen är intagen på annan plats i tidskriften. Till nya styrelseledamöter invaldes Malmöavdelningens nye ordförande, ingenjör Lindeberg, och som nya suppleanter invaldes Göteborgsavdelningens ordförande, dr. Malmström, Sunds-

vallsavdelningens ordförande, herr Frödin, samt Karlstadsavdelningens skattmästare, överingenjör Wennberg. Köpman Bolmström, vilken avflyttat från Malmö och därför lämnat Centralstyrelsen, har knutits till denna som biträdande sekreterare.

Vid årsstämman hade klubben glädjen att till hedersledamot kalla draghundklubbens f. d. ordförande överste Hjalmar Fahlström.

Under förutsättning att valpsjukepicootien nedgår, kommer utställningar att äga rum i Västerås den 5 maj och i Borås den 16 juni. Bruksprov äro planerade på en mängd platser såsom framgår av uppställning på annan plats i tidskriften. Nordiska Mästerskapen äger rum i Stockholmstrakten den 28 september och Rikssegarprovot i Norrköping den 6 oktober.

Sven Hydén.

Nya provningsordningen

Rapporthundgrupp

Nybörjarklass

Prov på näsarbete.

1. *Spårning.* Kommando "Spår" (Koeff. 5.). Utom hundens åsyn beger sig föraren medförande öppen droppflaska från anvisad plats i angiven riktning till en punkt, belägen på så långt avstånd från utgångsplatsen att den tillryggalagda sträckan utgör omkring 300 meter. Föraren döljer sig vid ändpunkten. Hunden påsläppes och föres av hjälpföraren i en cirka tio meter lång lina. Hunden skall självständigt arbeta på spåret.

Anvisning. Tävlingsledaren skall ange om och i vilken utsträckning vinklar å spåret skola förekomma. Linan får ej användas för hundens dirigerings.

Lydnadsprov.

2. *Linförighet* (Koeff. 2.). Utföres såsom i Anlagsprovingsordningen.

3. *Fritt följ vid sidan* (Koeff. 3.). Utföres såsom i Anlagsprovingsordningen. Hunden skall dock föras genom en grupp på tre å fem personer.

4. *Platsläggande* (Koeff. 1.). Utföres såsom i Anlagsprovingsordningen.

5. *Inkallande.* Kommando "Hit" (Koeff. 2.). Omedelbart efter föregående moment avlägsnar sig föraren minst tjugo meter från den liggande hunden och inkallar honom.

djur använda framstående tävlingshundar, utan att först ha undersökt deras nedärvningsförmåga beträffande de goda anlagen.

Av det sagda framgår, att en ny och mera vetenskaplig uppfattning måste utbredas bland våra uppfödare i klubben. Jag hoppas därför, att de förslag, som styrelse och arbetsutskott i sinom tid komma att framlägga, skola medverka till att ytterligare föra brukshundsarbetet framåt i vårt land.

Sven Rosengren

6. *Sättande.* Kommando "Sitt" (Koeff. 1.). På tecken eller kommando skall hunden från stående ställning sätta sig framför eller bredvid föraren.

7. *Framåtsändande.* Kommando "Framåt" (Koeff. 2.). På kommando eller tecken av föraren skall hunden bege sig i anvisad riktning. Föraren fortsätter marschen framåt. Hunden, som hela tiden springer framför föraren, inkallas av denne efter anvisning av ledaren. Hunden skall återvända snabbt.

8. *Fritt hopp över häck* (Häckens höjd 1,00 meter). Kommando "Hopp. Stanna kvar" (Koeff. 3.).

Hunden vid förarens vänstra sida skall på kommando hoppa fritt över häcken. På kommando eller tecken skall hunden stanna på andra sidan, tills dess föraren kommenderar återhopp.

9. *Längdhopp över grav* (Gravens bredd omkring tre meter). Kommando "Hopp" (Koeff. 1.).

På kommando skall hunden hoppa över hindret.

Anvisning. Föraren går med hunden fritt vid sidan mot graven, kommenderar på lämpligt avstånd hunden att hoppa, passerar eller följer själv över hindret och fortsätter därefter marschen med hunden fritt vid sidan.

10. *Krypande* (Utföres med kopplad hund). Kommando "Kryp" (Koeff. 2.). Hunden skall på kommando krypa cirka tre meter.

Anvisning. Hunden lägges. På kommando, som får upprepas, skall hunden krypa vid sidan av sin i nedhukad ställning gående förare.

11. *Platsliggande i grupp.* Kommando "Plats, stanna kvar" (Koeff. 3.).

Förarna lägga hundarna med cirka fem meters mellanrum bredvid varandra, avlägsna sig gående ungefär femtio meter och förbliva synliga för hundarna. Hundarna skola kvarligga fem minuter.

Karaktärsprov.

12. *Skottoberördhet.* (Koeff. 4.).

I anslutning till moment 11, Platslig-

gande, avskjutas cirka femtio meter från de alltjämt liggande hundarna tre skott efter varandra, varvid hundarna utan att giva ljud ifrån sig skola kvarstanna på sina platser.

13. *Uppträdande vid plötsliga överraskningar* (Koeff. 3.).

Föraren går med hunden fritt vid sidan i anvisad riktning. Under marschen inträffa plötsliga överraskningar och höga ljud. Hunden skall förhålla sig relativt oberörd och får ej visa skotträdsla, bitskhet eller göra flyktförsök.

Rapporttjänst.

Föraren och en av honom utsedd hjälpförare begiva sig med hunden kopplad från angiven utgångspunkt i anvisad riktning till viss bestämd punkt belägen på cirka 800 meters avstånd. Härefter begiver sig hjälpföraren med hunden till utgångsläget.

14. *Rapportföring från hjälpföraren till föraren.* Kommando "Marsch-marsch" (Koeff. 5.).

Sedan hunden försetts med rapporthylsa sändes han av hjälpföraren till föraren.

15. *Rapportföring från föraren till hjälpföraren.* Kommando "Marsch-Marsch" (Koeff. 6.).

Sedan hunden beretts tillfälle till kortare vila, återsändes han till hjälpföraren.

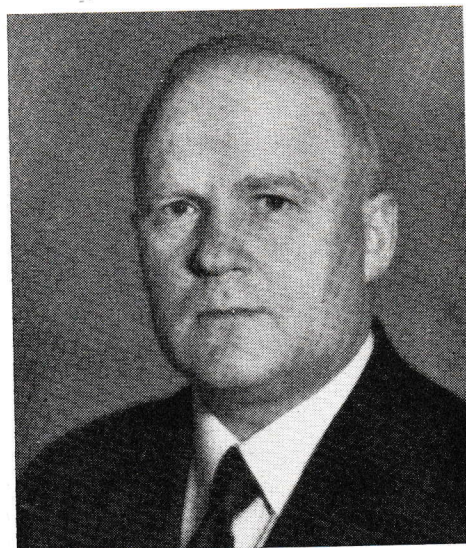
Anvisningar till 14 och 15. I närheten av rapportsträckan skola minst två skyttar utplaceras, vilka, då hunden passerar, avlossa skott med sådant vapen, att kraftig knall erhålles. Föraren och hjälpföraren må locka på hunden, när den närmar sig på cirka 50 meters avstånd. Proven skola för godkännande utföras på högst fem minuter vardera. Vid betygsättningen skall avseende fästas vid hundens hastighet och gångartens jämnhet.

Högre klass

Lydnadsprov.

1. *Linförighet* (Koeff. 2.). Utföres såsom i Anlagsprövningsordningen.

2. *Fritt följd vid sidan* (Koeff. 3.). Utföres såsom i Anlagsprövningsordningen.



Anton Angmar

Den 12 april i år fyllde tjänstemannen Anton Angmar 50 år. Första gången jag sammanträffade med vännen Angmar var på en hundutställning i Stockholm år 1932, då han med sin senare så berömda rottweiler Nalle gjorde sin entré på den kynologiska vädjobanan. Jag tjänstgjorde då som prisdömare och fäste mig vid den slående likheten mellan honom och hans hund. Båda tungviktare, lugna, trygga och pålitliga. Med samma lugn, pålitlighet och duglighet har vännen Angmar allt sedan dess arbetat för brukshundssaken. Han tog livligt del i arbetet i Svenska Rottweilerklubben, där han en del år var vice ordförande. Vid denna klubbs uppgående i Svenska Brukshundklubben blev han ordförande för SBK:s rottweilersektion.

Då han nu inträtt i den "äldre ungdomens" krets, tillönska vi honom lycka till och höja för honom ett leve, i vilket jag är övertygad om att alla brukshundsvänner landet runt instämma.

Birger Dahlin.

3. *Platsläggande* (Koeff. 1.). Utföres såsom i Anlagsprövningsordningen.

4. *Inkallande* (Koeff. 1.). Utföres såsom i Nybörjarklass.

5. *Sättande* (Koeff. 1.). Utföres såsom i Nybörjarklass.

6. *Stående*. Kommando "Stå" (Koeff. 2.). Medan hunden följer fritt vid sidan skall den på kommando eller tecken stanna i stående ställning. Föraren fortsätter cirka tio meter, gör helt om halt och inkallar hunden efter en kort stund.

7. *Framåtsändande*. Kommando "Framåt" (Koeff. 2.).

Den fritt vid sidan gående hunden skall på kommando eller tecken i snabb gångart bege sig i anvisad riktning. Föraren fortsätter marschen i samma riktning. På hundens och förarens väg befinna sig minst fyra personer, vilka stå lugnt och med tre till fem meters mellanrum. Hunden får icke verka fientlig eller skygg gentemot personerna. Hund och förare fortsätta cirka trettio meter sedan gruppen passerats, varefter föraren stannar och inkallar hunden. Smärre avvikelser av hunden till höger eller vänster vid själva framåtsändandet från föraren räknas ej som fel.

8. *Hopp över bäck* (Koeff. 3.).

Utföres såsom i Nybörjarklass.

9. *Klättheropp över plank* (Plankets höjd 1,50 meter.). Kommando "Hopp. Stanna kvar" (Koeff. 2.).

Hunden vid förarens vänstra sida skall på kommando hoppa över planket. På kommando skall hunden stanna kvar på andra sidan, tills dess föraren kommenderar återhopp.

10. *Längdhop över grav* (Koeff. 2.). Utföres såsom i Nybörjarklass.

11. *Krypande* (Utföres av okopplad hund). Kommando "Kryp" (Koeff. 3.).

Hunden skall på kommando krypa cirka fem meter.

Anvisning. Se Nybörjarklass.

12. *Platsliggande i grupp*. Kommando "Plats, stanna kvar" (Koeff. 3.).

Förarna lägga hundarna med cirka fem meters mellanrum bredvid varandra, avlägsna sig gående ungefär sjuttiofem meter och förbliva synliga för hundarna. Dessa skola kvarligga i tio minuter.

Karaktärsprov.

13. *Skottoberördhet* (Koeff. 4.).

I anslutning till mom. 12 avlossas cirka

trettio meter från de alltjämt liggande hundarna tre skott. För övrigt utföres provet såsom i Nybörjarklass.

Rapporttjänst.

14. *Rapportföring*. Kommando "Marsch-Marsch" (Koeff. 25.).

Föraren och en av honom utsedd person, som av fullmäktigen godkännes och som ej får vara medlem av samma familj som föraren eller hava ägt hunden sedan denne fyllt sex månader eller kan anses hava dresserat hunden eller dylikt, begiva sig med hunden kopplad till viss angiven utgångspunkt (A). Därefter begiver sig föraren med hunden kopplad till en punkt i terrängen på cirka 1,000 meters avstånd från utgångsläget (B). Föraren medför en öppnad droppflaska.

Sedan hunden försetts med rapporthylsa sänder föraren hunden till hjälpföraren vid A. Under det hunden springer till A. begiver sig föraren med öppnad droppflaska till en punkt belägen cirka 500 meter bort i anvisad riktning (C).

Sedan hunden vid A beretts tillfälle till minst 5 minuters vila, sändes han till C. Där får hunden vila ytterligare minst 5 minuter, varefter han återsändes till A.

Anvisning. I närheten av rapportsträckan skola minst två skyttar utplaceras, vilka, strax innan hunden passerar, avlossa flera skott med sådant vapen, att kraftig knall erhålles. Även andra störningar av olika slag må förekomma, dock må ej någon locka på hunden eller söka med kommando inverka på honom. Då hunden närmar sig på cirka 50 meters avstånd, må föraren respektive hjälpföraren kalla på hunden. Provet skall för att godkännas utföras på högst 24 minuter. Vid betygssättningen skall avseende fästas vid hundens hastighet, gångartens jämnhet samt hundens relativa oberördhet av störningar.

Vattenarbete.

15. *Simning* (Högst 25 meter.). Koeff. 3.). Hunden skall på kommando simma i riktning mot föraren, som får uppmuntra hunden. Om föraren önskar, må av honom utsedd hjälpförare avsända hunden.

Segrarklass

Lydnadsprov.

1. *Linförighet* (Koeff. 1.). Utföres såsom i Anlagsprövningsordningen.
2. *Fritt följ vid sidan* (Koeff. 2.). Utföres såsom i Nybörjarklass. Hunden skall dock provas vid förflyttningar från halt två à tre steg i olika riktningar.
3. *Platsläggande* (Koeff. 1.). Utföres såsom i Anlagsprövningsordningen.
4. *Inkallande*. Kommando "Hit" Koeff. 1.). Omedelbart efter föregående moment avlägsnar sig föraren springande minst tjugo meter från den liggande hunden och inkallar honom.
5. *Stående* (Koeff. 1.). Utföres såsom i Högre klass.
6. *Framåtsändande* (Koeff. 3.). Utföres såsom i Högre klass.
7. *Fritt hopp över häck* (Häckens höjd 1,00 meter och bredd 0,50 meter). Kommando "Hopp. Stanna kvar. Hopp" (Koeff. 3.).
Hunden vid förarens vänstra sida skall på kommando hoppa fritt över häcken. På kommando eller tecken skall hunden stanna på andra sidan, tills dess föraren kommenderar återhopp.
8. *Klätthopp över plank*. Plankets höjd 1,80 meter.). Kommando "Hopp. Stanna kvar" (Koeff. 3.). Utföres såsom i Högre klass.
9. *Längdhopp över grav* (Koeff. 2.). Utföres såsom i Nybörjarklass.
10. *Krypande*. (Utföres av okopplad hund.). Kommando "Kryp" (Koeff. 2.). Hunden skall på kommando krypa cirka tio meter. Andningspauser tillåtna.
Anvisningar. Se Nybörjarklass.
11. *Platsliggande i grupp*. Kommando "Plats, stanna kvar" (Koeff. 3.).
Förarna lägga hundarna med cirka fem meters mellanrum bredvid varandra och avlägsna sig gående ur hundens åsyn. Hundarna skola kvarligga i tio minuter.

Karaktärsprov.

12. *Skottoberördbet* (Koeff. 4.).
I anslutning till moment 11, Platsliggande i grupp, avlossas cirka tjugo meter från de alltjämt liggande hundarna tre skott. För övrigt utföres provet som i Nybörjarklass.

Rapporttjänst.

13. *Rapportföring*. Kommando "Marsch-Marsch" (Koeff. 24.).

Föraren och en av honom utsedd person, som av fullmäktigen godkännes och som ej får vara medlem av samma familj som föraren eller hava ägt hunden sedan denne fyllt sex månader eller kan anses hava dresserat hunden eller dylikt, begiva sig med hunden kopplad till viss angiven utgångspunkt (A). Därefter begiver sig hjälpföraren med hunden kopplad till en punkt i terrängen på cirka 1,000 meters avstånd från utgångsläget (B). Hjälpföraren medför öppen droppflaska.

Sedan hunden försetts med rapporthylsa, sänder hjälpföraren hunden till föraren vid A. Under det hunden springer till A. begiver sig hjälpföraren med öppen droppflaska till en punkt belägen cirka 500 meter bort i anvisad riktning (C).

Sedan hunden vid A beretts tillfälle till minst 5 minuters vila, sändes han till C. Där får hunden vila ytterligare minst 5 minuter, varefter han återsändes till A. Under det hunden ånyo springer till A. begiver sig föraren med öppen droppflaska ytterligare cirka 500 meter i anvisad riktning till viss punkt (D).

Sedan hunden vid A. vilat minst 5 minuter, sändes den till D.

Anvisning. Anvisningarna i Högre klass gälla med undantag av att maximumtiden höjes till 36 minuter samt att störningarna böra göras kraftigare.

Vattenarbete.

14. *Simning* (Koeff. 3.). Utföres såsom i Högre klass.

Sjukvårdshundgrupp

Nybörjarklass

Lydnadsprov.

1. *Linförighet*. (Koeff. 2). Utföres såsom i Anlagsprövningsordningen.
2. *Fritt följ vid sidan*. (Koeff. 3). Utföres såsom i Anlagsprövningsordningen. Hunden skall dock föras genom en grupp på tre à fem personer.
3. *Platsläggande*. (Koeff. 1). Utföres såsom i Anlagsprövningsordningen.

4. *Inkallande*. Kommando "Hit". (Koeff. 2). Omedelbart efter föregående moment avlägsnar sig föraren minst tjugometer från den liggande hunden och inkallar honom.

5. *Sättande*. Kommando "Sitt". (Koeff. 1). På tecken eller kommando skall hunden från stående ställning sätta sig framför eller bredvid föraren.

6. *Apportering*. Kommando "Apport". (Koeff. 4). Hunden skall befinna sig vid förarens vänstra sida. Sedan en rapportrulle av föraren kastats minst tio meter, skall hunden på kommando hämta rapportrullen, återvända till föraren och sittande framför föraren på kommando "Loss" avlämna rapportrullen.

7. *Fritt hopp över bäck*. (Häckens höjd 1 meter). Kommando "Hopp". (Koeff. 3).

På kommando skall hunden hoppa över hindret.

Anvisning: Föraren går med hunden fritt vid sidan mot hindret, kommenderar på lämpligt avstånd hunden att hoppa, passerar själv hindret och fortsätter därefter marschen med hunden fritt vid sidan.

8. *Längdhopp över grav*. (Gravens bredd omkring 3 meter.) Kommando "Hopp". (Koeff. 2). På kommando skall hunden hoppa över hindret.

Anvisning: Föraren går med hunden fritt vid sidan, kommenderar på lämpligt avstånd hunden att hoppa, passerar eller följer själv över hindret och fortsätter därefter marschen med hunden fritt vid sidan.

9. *Krypande*. (Utföres med kopplad hund). Kommando "Kryp". (Koeff. 2) Hunden skall på kommando krypa cirka 3 meter.

Anvisning: Hunden lägges. På kommando, som får upprepas, skall hunden krypa vid sidan av sin i nedhukad ställning gående förare.

10. *Platsliggande i grupp*. Kommando "Plats, stanna kvar". (Koeff. 3). Förarna lägga hundarna med cirka 5 meters mellanrum bredvid varandra, avlägsna sig gående ungefär 50 meter och förbli synliga för hundarna. Hundarna skola kvarligga 5 minuter.

Karaktärsprov.

11. *Skottoberördbet*. (Koeff. 4). I avslutning till moment 10, Platsliggande, avskjutas cirka 50 meter från de allttjämt liggande hundarna 3 skott kort efter varandra, varvid hundarna utan att giva ljud ifrån sig skola kvarstanna på sina platser.

Därefter avhämtas hundarna.

12. *Uppträdande vid plötsliga överraskningar och höga ljud*. (Koeff. 3). Föraren går med hunden fritt vid sidan i anvisad riktning. Under marschen inträffar plötsliga överraskningar och höga ljud. Hunden skall förhålla sig relativt oberörd och får ej visa skotträdsla, bitskhet eller göra flyktförsök.

Sjukvårdstjänst.

På ett cirka 100 meter brett och 300 meter långt område av omväxlande terrängbeskaffenhet och ej liggande i absolut lä för vinden skola fyra sårmarkörer vara utplacerade i liggande ställning. Av dessa skall en vara väl dold såväl för vittring som för syn, en relativt svår att finna och de övriga endast föga dolda.

Med området skall så förfaras, att svårigheterna ur vittringssynpunkt i största möjliga mån bli desamma för samtliga deltagare i provet (vallning).

Hunden skall på kommando genomöka området och finna samt påvisa markörerna. Hunden skall utsändas från motsatt sida av området än från den markörerna beträtt området.

13. *Genomsökande av området*. Kommando "Sök sårad". (Koeff. 6). På kommando skall hunden i zig-zagslag om cirka 50 meter åt vardera hållet genomöka området, varvid föraren långsamt går över området. Hunden får ej klibba vid föraren. Hunden skall arbeta tyst. Provet avslutas efter senast 25 minuter.

Anvisning: Stor hänsyn skall tagas, dels till att hunden använder efter förhållandena lämpad hastighet och finner sårmarkörerna, av vilka för godkännande minst två skola av hunden upptäckas, dels ock till att hunden verkligen arbetar i zig-zag. Om hunden utan system stövar

STUREBADETS HUNDBAD

Stureplan

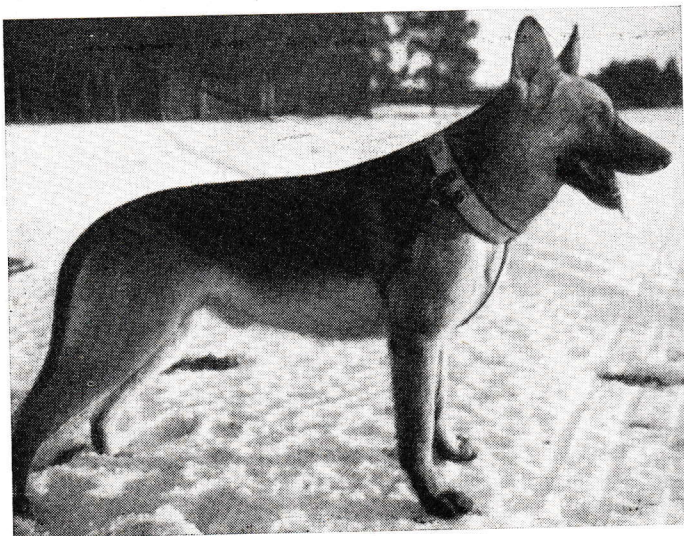


Bada, Trimma och Klipp
Eder hund
hos oss
Nyrestaurerade
och
förstklassiga lokaler

Ring och tinga tid
Tel. 62 41 97

Gynna annonsörerna!

AUTO AV TREBERGSKLIPPAN



SKKS 385 SS
står till avelstjänst

År 1945 erövrade pris:
1:a pris bruksh.kl. och 4:e
pris skl. SKK Stockholm.
1:a pris bruksh.kl. och 4:e
pris skl. SBK, Stockholm.
Prisdomaren Hellgrens kri-
tik: "Auto har en utmärkt
karaktär. Snäll och god-
modig men fullständigt o-
rädd. En brukshund som
borde komma i använd-
ning i avelsarbetet."

Frank Idre
Karlavägen 4, Gävle
Tel. 52 36



Jonas Widlund

har övertagit

BRANTES JÄRNVARUAFFÄR

Sveavägen 140, Stockholm

och det skall bliva mig ett nöje
att stå ärade kunder till tjänst.

Jag hälsar Eder välkomna till

Widlunds Järnaffär

Jonas Widlund

Sveavägen 140 Telefon 32 23 77

(Hörnet av Frejgatan vid
Vanadislunden.)

Välsorterat lager av
verktyg för alla yrken, byggnads-
smiden, sport och fiskredskap.

BOSÄTTNINGSPARTIKLAR

Snabb expedition. Reell behandling.

GUST. SWÄRD, Smedslätten.
Artiklar av Koppar o. Mässing.
Lämpliga som pris Lampetter, Bric-
kor, Ljusstakar, Bägare m. m.
Mångårig leverantör till våra främ-
sta återförsäljare inom branschen.

GUST. SWÄRD, Smedslätten.
Telefon 25 01 46

Draghundar sökas för 10 dagars
skidfärdkungsleden Kvikkjokk —
Stora Sjöfallet.

5 personer deltaga och kan fjällbiten
draghundsägare få medfölja.

Svar emotses till herr K. B. Brodin
Brunkbergstorg 12, Stockholm.
Tel. 11 04 24 el. 20 74 22

TILL AVELSTJÄNST
(Importblod)



Dobermannpinscherhunden Mountebanks
Dob, SKKS 798 RR, ägare Kennel av Nor-
berga, inneh. Fru Astrid Källberg Djurgårds-
slätten 86, Sthlm. Tel. 61 10 32.

DETTA NUMMERS FÖRSENING bero-
ende på tryckeritekniska svårigheter.

över området, underkännes momentet. Föraren äger rätt att dirigera hunden.

14. *Uppträdande vid funnen sårmarkör.* (Koeff. 2). Då hunden finner en sårmarkör, skall han helst nosa på markören, men får ej krasa på honom, och därefter apportera rapportrullen.

15. *Återvändande till föraren.* (Koeff. 1). Omedelbart efter det hunden apporterat rapportrullen, skall han snabbt återvända till föraren och kvarhålla rullen i munnen tills dess föraren kommanderar loss.

16. *Påvisande av den sårade.* Kommando "Visa var". (Koeff. 1). Sedan hunden kopplats i en lång lina, skall han på kommando snabbt och utan tvekan föra föraren till den sårade utan att vid framkomsten nämnvärt vidröra denne eller giva skall.

Vattenarbete.

Detta prov är valfritt och utföres endast om naturförhållandena och väderleken tillåta. Domarna avgöra, om momentet skall ingå i provet.

17. *Vattenarbete.* Kommando "Apport". (Koeff. 3). Apportering av en rapportrulle ur så djupt vatten, att hunden vid momentets utförande måste simma.

Högre klass

Lydnadsprov.

1. *Linförighet.* (Koeff. 2). Utföres såsom i Anlagsprövningsordningen.

2. *Fritt följ vid sidan.* (Koeff. 3). Utföres såsom i Nybörjarklass.

3. *Platsläggande.* (Koeff. 1). Utföres såsom i Anlagsprövningsordningen.

4. *Inkallande.* (Koeff. 1). Utföres såsom i Nybörjarklass.

5. *Sättande.* (Koeff. 1). Utföres såsom i Nybörjarklass.

6. *Stående.* Kommando "Stå". (Koeff. 2). Medan hunden följer fritt vid sidan, skall han på kommando eller tecken stanna i stående ställning. Föraren fortsätter cirka tio meter, gör helt om halt och inkallar hunden efter en kort stund.

7. *Fritt hopp över bäck.* (Koeff. 3). Utföres såsom i Nybörjarklass.

8. *Apportering och hopp över plank.* (Plankets höjd 1,50 meter). Kommando "Hopp, apport". (Koeff. 3).

Föraren kastar en rapportrulle över planket. På kommando skall hunden hoppa över planket, hämta rapportrullen och omedelbart hoppa tillbaka, sätta sig framför föraren och på kommando avlämna rapportrullen.

9. *Längdhopp över grav.* (Koeff. 1). Utföres såsom i Nybörjarklass.

10. *Krypande.* (Utföres av okopplad hund). Kommando "Kryp". (Koeff. 3). Hunden skall på kommando krypa cirka fem meter.

11. *Platsliggande i grupp.* Kommando "Plats, stanna kvar". (Koeff. 3). Förarna lägga hundarna med cirka fem meters mellanrum bredvid varandra, avlägsna sig gående ungefär 75 meter och förbli synliga för hundarna. Dessa skola kvarligga i tio minuter.

Karaktärsprov.

12. *Skottoberördbet.* (Koeff. 4). I anslutning till moment 11, Platsliggande i grupp, avlossas cirka 30 meter från de alltjämt liggande hundarna tre skott. För övrigt utföres provet såsom i Nybörjarklass.

13. *Uppträdande vid plötsliga överraskningar och höga ljud.* (Koeff. 3). Utföres såsom i Nybörjarklass.

Sjukvårdstjänst.

På ett cirka 100 meter brett och 400 meter långt område av omväxlande terrängbeskaffenhet skola sex sårmarkörer vara utplacerade i liggande ställning. Av dessa skola två vara väl dolda såväl för vittring som för syn och de övriga relativt svåra att finna. Under provet skola några gående personer befinna sig på området.

Med området skall så förfaras, att svårigheterna ur vittringssynpunkt i största möjliga mån bli desamma för samtliga deltagare i provet (vallning).

Hunden skall på kommando genomsöka området samt finna och påvisa sårmarkörerna. Under provet böra lätta störningar vara anordnade.

14. *Genomsökande av området.* Kom-

mando "Sök sårad." (Koeff. 10). På kommando skall hunden i zig-zagslag om cirka 50 meter åt vardera hållet genom-söka området, varvid föraren långsamt går över området. Hunden får ej klibba vid föraren. Hunden skall arbeta tyst. Provet avslutas efter senast 25 minuter.

Anvisning: Stor hänsyn skall tagas dels till att hunden använder efter förhållanden lämpad hastighet och finner sårmarkörerna, av vilka för godkännande minst fyra skola av hunden upptäckas, dels ock till att hunden arbetar i zig-zag. Om hunden utan system stövar över området, underkännes momentet. Föraren äger rätt att dirigera hunden. Hunden får ej rapportera gående personer.

15. *Uppträdande vid funnen sårmarkör.* (Koeff. 3). Utföres såsom i Nybörjarklass.

16. *Återvändande till föraren.* (Koeff. 2). Utföres såsom i Nybörjarklass.

17. *Påvisande av den sårade.* (Koeff. 2.) Utföres såsom i Nybörjarklass.

Vattenarbete.

Om vattenarbete gälla samma regler som i Nybörjarklass.

18. *Vattenarbete.* (Koeff. 3). Utföres såsom i Nybörjarklass.

Segrarklass

Lydnadsprov.

1. *Linförighet.* (Koeff. 1). Utföres såsom i Anlagsprövningsordningen.

2. *Fritt följ vid sidan.* (Koeff. 2). Utföres såsom i Nybörjarklass. Hunden skall dock provas vid förflyttningar från halt två à tre steg i olika riktningar.

3. *Platsläggande.* (Koeff. 1). Utföres såsom i Anlagsprövningsordningen.

4. *Inkallande.* (Koeff. 1). Omedelbart efter föregående moment avlägsnar sig föraren springande minst tjugo meter från den liggande hunden och inkallar honom.

5. *Stående.* (Koeff. 1). Utföres såsom i Högre klass.

6. *Fritt hopp över bäck.* (Häckens höjd 1 meter och bredd 0,50 meter.) Kommando "Hopp. Stanna kvar. Hopp." (Koeff. 3). Hunden vid förarens vänstra sida skall

på kommando hoppa fritt över häcken. På kommando eller tecken skall hunden stanna på andra sidan, tills dess föraren kommenderar återhopp.

7. *Klätterbopp över plank.* (Plankets höjd 1,80 meter). Kommando "Hopp". (Koeff. 2). På kommando skall hunden hoppa över hindret.

Anvisning: Se anvisning till moment 8 i Nybörjarklass.

8. *Långbopp över grav.* (Koeff. 1). Utföres såsom i Nybörjarklass.

9. *Krypande.* (Utföres av okopplad hund). Kommando "Kryp". (Koeff. 3). Hunden skall på kommando krypa cirka tio meter. Andningspauser tillåtna.

10. *Appportering.* Kommando "Apport". (Koeff. 3). Utföres såsom i Nybörjarklass.

11. *Platsliggande i grupp.* Kommando "Plats, stanna kvar". (Koeff. 3).

Förarna lägga hundarna med cirka fem meters mellanrum bredvid varandra och avlägsna sig gående ur hundarnas åsyn. Hundarna skola kvarligga i tio minuter.

Karaktärsprov.

12. *Skottoberördbet.* (Koeff. 4). I avslutning till moment 11, Platsliggande i grupp, avlossas cirka tjugo meter från de alltjämt liggande hundarna tre skott. För övrigt utföres provet som i Nybörjarklass.

Sjukvårdstjänst.

På ett cirka 100 meter brett och minst 500 meter långt område av omväxlande terrängbeskaffenhet skola sex sårmarkörer vara utplacerade, några i liggande och några i sittande ställning. Av dessa skola minst hälften vara väl dolda. Under provet skola några gående personer uppehålla sig på området. Under provet böra kraftiga störningar av alla slag förekomma.

Med området skall så förfaras, att svårigheterna ur vittringssynpunkt i största möjliga mån bli desamma för samtliga deltagare i provet (vallning).

Hunden skall på kommando genom-söka området samt finna och påvisa sårmarkörerna.

13. *Genomsökandet av området.* Kommando "Sök sårad". (Koeff. 14). Utföres såsom i Högre klass. Hunden skall dock

S. M. i Sundsvall

Draghundsmästerskapen i Sundsvall voro de största hittills med cirka 150 deltagare från hela landet. Vårdföreningen med dess ordförande, herr Frödin, i spetsen hade nedlagt ett utomordentligt och väl planlagt arbete tillsammans med representanter för Lv 5 i Sundsvall. Detta samarbete mellan militärer och civila är mycket naturligt inom draghundsporten, som å ena sidan avser att framskapa ett för militärt bruk användbart hundmaterial och å andra sidan syftar till att väcka intresset för hunden som dragare vid fjällfärder och över huvud då behov kan föreligga av draghjälp i särskilt de nordliga delarna av landet.

Av hundmaterialet dominerade schäfferrasen såväl i antal som i fråga om prestationer, men härutöver deltog flera goda riesenschnauzer och några vorstehundar samt en boxer. Särskilt vorstehundarna väckte ett visst intresse, då denna ras ej betraktas som vinterhärdig men ändock var talrikt representerad särskilt från Kirunaavdelningen. Ägarna till dessa vorstehundar lovordade högt sina hundars användbarhet såväl såsom draghundar som såsom jakthundar, en kombination, som särskilt i Lappland och Norrbotten är mycket önskvärd.

Banan var medelsvår med en höjdskillnad på

för godkännande finna minst fem av sårmarkörerna.

Provet avslutas efter senast 30 minuter.

14. *Uppträdande vid funnen sårmarkör.* (Koeff. 3). Utföres såsom i Nybörjarklass.

15. *Återvändande till föraren.* (Koeff. 2). Utföres såsom i Nybörjarklass.

16. *Påvisande av den sårade.* (Koeff. 2). Utföres såsom i Nybörjarklass.

Vattenarbete.

Om vattenarbete gälla samma regler som i Nybörjarklass.

17. *Vattenarbete.* (Koeff. 3). Utföres såsom i Nybörjarklass.

Anmärkning.

Efter mörkrets inbrott tillägges i fråga om tidsbegränsning vid moment "Genomsökande av området" i sjukvårdstjänst 5 minuter i Nybörjarklass och 10 minuter i de övriga klasserna.

230 meter. Samtliga ekipage utom 6 fullföljde tävlingen. Tiderna voro i förhållande till banans svårighetsgrad mycket goda. Särskilt märkligt var att bästa tvåspannsekipaget fullföljde den 32 km. långa banan på en tid, som endast med en halvtimme översteg det bästa enspannets tid. Enligt överstelöjtnant Edströms utsago, var detta en utomordentligt förnämlig prestation, då det är väsentligt svårare att hålla hög fart med tvåspann än med enspann. Tyvärr deltog denna gång icke något trespann.

De hundar, som lyckades bäst, voro exteriört endast medelgoda. Det vill därför synas som om draghundsporten, åtminstone när banan ej är längre än vid detta tillfälle, skulle ligga särskilt väl till för relativt högbenta och lätta hundar, vilka få en relativt mindre last än större hundar. Tanken uppkom därför att åtminstone för den viktigaste klassen kräva vissa exteriöra kvalifikationer t. ex. andra pris i öppen klass på utställning eller ett motsvarande omdöme vid bedömning på tävlingsplatsen. Som inventering av framförallt schäferbeståndet bör man överväga att i samband med större draghundstävlingar anordna utställning ehuru utan segarklass.

Trots resultatet, vid denna tävling, är det långt ifrån säkert att icke de mera harmoniskt byggda hundarna i själva verket äro bättre draghundar, om det bleve fråga om längre sträckor eller dragnig flera dagar i följd. Sålunda är det arméhundväsendets uppfattning att den så kallade grönslandsspetsen, vilken som bekant är en relativt stor och tung hund, är den bästa draghunden vid verkligt långa marscher.

S. H.

Draghundssporten

Må det vara en "utomstående" tillåtelse uttrycka en uppriktig tillfredsställelse över Svenska Draghundsklubbens beslut att ingå som del av SBK. *Enighet ger styrka!* Detta är ett känt gammalt ordstäv, flera gånger synligt i Brukshunden, som alltid har sin tillämpning. Vi måste hålla ihop!! Med en viss nyfikenhet på vad Brukshunden kommer att "bära i sitt sköte" beträffande landets draghundssport se vi tiden an.

Draghunden.

Kortfattade inlägg i draghundsfrågan, emottas tacksamt av red.

ÅRSBERÄTTELSE

för verksamhetsåret 1945

Liksom tidigare har S. B. K. under år 1945 kunnat glädja sig åt en snabb utveckling. Organisationen räknade sålunda den 31 december 27 lokalavdelningar. Medlemsökningen har även varit mycket tillfredsställande. Under året ha lokalavdelningar tillkommit i Skaraborgs län, Skellefteå, Borås, Sundsvall och Uddevalla varjämte ytterligare en avdelning bildats i Göteborg. Genom beslut av Svenska Draghundsklubben, vilket fordrar konfirmation i januari 1946, har draghundklubben accepterat ett förslag om samslagning med S. B. K. Härigenom kommer antalet lokalavdelningar att ytterligare ökas och en god representation erhålles härigenom även i Norrland, där draghundsporten huvudsakligen utövas.

En bidragande orsak till frammarschen har varit ett stigande intresse för klubbens verksamhet i delar av landet där brukshundsarbetet icke tidigare förekommit. Den förbättrade livsmedelssituationen har medfört allmän ökning av hundbeståndet framför allt beträffande rasrena hundar. Av hos S. K. K. stamboksförda hundar inta brukshundraserna en relativt större andel än tidigare.

Liksom under tidigare år har klubben fortsatt och fördjupat samarbetet med olika myndigheter främst arméhundsväsendet. Under verksamhetsåret har klubben kunnat i det närmaste helt disponera det till sammanlagt 3000:— kronor uppgående statsanslaget för det frivilliga tjänstehundsväsendet. Statspolisintendenten har accepterat en kallelse som konsulterande ledamot av centralstyrelsen.

Valpsjukeepizootien under första hälften av verksamhetsåret inskränkte möjligheterna att arrangera önskvärt antal utställningar, vilka måste inskränkas till tre, nämligen i Vaberg den 12 augusti, i Malmö den 23 september och i Stockholm den 29 september, den sistnämnda i samarbete med arméhundsväsendet. Samtliga räknade ett stort deltagarantal och uppvisade ett gott hundmaterial.

Bruksprov eller draghundtävling ha ägt rum å följande platser och dagar, nämligen: den 18 februari i Helenelund; den 29 april och 6 maj i Helenelund; den 10 maj i Åsa; den 19 augusti i Norrköping; den 26 augusti i Uppsala; den 2 september i Gävle; den 6 september i Västerås; den 23 september i Helenelund; den 7 oktober i Helenelund (rikssegrarprov); den 14 oktober i Frillesås och den 18 november i Helsingborg.

Nya provningsordningar för skydds-, spår-, rapport- och sjukvårdshundar ha utarbetats och godkänts att gälla från 1946.

Rikssegrareprovet avhölls i Stockholm den 7 oktober, därvid följande hundar erövrade mästartiteln, nämligen schäfern Sacco Excelsior 2577 P. P. i skyddshundsklassen, schäfern Dixia 806 N. N. i spårhundsklassen, riesenschnauzern Prince Noir 561 R. R. i rapporthundsklassen och champion Törnevallens Lola 2729 P. P. i sjukvårdshundsklassen.

Genom enskilda medlemmars försorg har viss utbildning av ledarhundar för blinda samt examination av dylika ägt rum.

Den 31 juli ägde vallhundsprov rum å Olivehults egendom i Östergötland i klubbens och Svenska Fåravelsföreningens gemensamma regi.

Den i Stockholmsavdelningens regi utgivna tidningen Bukshunden har utkommit med 12 häften, varav några dubbelhäften, om tillhoppa 198 sidor.

Med brukshundsorganisationer i andra länder har ett livligt och fruktbringande samarbete uppehållits. Vid konferens i Stockholm den 6 oktober mellan representanter för brukshundsarbetet i Danmark, Finland, Norge och Sverige träffades överenskommelse om internordiska bruksprov med början i Sverige år 1946. Den 10—11 november ägde en landskamp med spår- och rapporthundar mellan Finland och Sverige rum i Åbo, därvid de svenska hun-

darna hemförde seger efter jämna tävlingar.

Klubben har över hela landet väl samarbetat med pressen, som på ett sakförständigt sätt behandlat klubbens verksamhet. Även i radio har brukshundsarbetet behandlats.

Klubbens förtjänstmedalj i guld har under verksamhetsåret tilldelats professor-skan Tofsy von Post och kriminalöverkonstapel Sigfrid Sund.

Klubbens ekonomiska ställning framgår av bilagda balansräkning samt vinst- och förlusträkning. Styrelsen föreslår att disponibla medel överföras i ny räkning.

Klubbens styrelse har under året utgjorts av: Direktör Sven Rosengren, ordförande; Direktör Oscar Björklund, v. ordf.; Civilingenjör Robert Bjuke, v. ordf.; Sekreterare Sven Hydén, sekr.; Kontorschef Thor Berneck, skattmästare; Kriminalöverkonstapel Sigfrid Sund, Köpman Axel Hellgren, samtliga i Stockholm, Köpman Len-nart Bolmström, Malmö; Köpman Arne Wallin, Göteborg; Revisor Gösta Holmén, Västerås; Fabrikör Harry Widgren, Norrköping; Överkonstapel Einar Stohm, Stockholm; med. Veterinär Per Viridén, Stockholm; Fabrikör A. Larsson, Uppsala; Bankdirektör Knut Olow, Varberg och Konsulent Sven Sixtensson, Stockholm, som suppleanter. Som konsulterande militär ledamot har Överstelöjtnant Einar Edström och som konsulterande ledamot från polisväsendet har Statspolisintendent Folke Thulin tillhört styrelsen.

I tur att avgå vid årsstämman den 10 mars äro, utom ordföranden, herrar Björklund, Hellgren, Bolmström och Wallin samt av suppleanterna herrar Viridén och Larsson.

Till sist vill styrelsen uttala sitt tack till alla offentliga och privata organisationer samt enskilda personer, som genom insatser av olika slag bidragit till att föra brukshundrörelsen framåt i vårt land.

Stockholm i februari 1946.

För Styrelsen.

Sven Rosengren

Oscar Björklund Sven Hydén

Thor Berneck Axel Hellgren

Sigfrid Sund



Margit Norrbom

En av brukshundsklubbens främsta representanter i Sydsverige och stiftaren av Halmstadsavdelningen, Fru Margit Norrbom, har avlidit. Fru Norrbom gjorde sig mycket uppskattad i kennel-världen genom sin initiativrikedom och kunnighet både på bruksprovs- och och avelsarbetets områden. Hennes kennel, Singas, var ett erkänt airedaletterier-märke. Kenneln skydde inga kostnader för att förbättra rasen. Halmstadsavdelningen hade i flera år förmånen att räkna henne som sin mest energiska styrelseledamot.

Utställningen i Västetås den 5 maj 1946

Under förutsättning av Kungl. Medecinalstyrelsens medgivande anordnas den 5 maj 1946 utställning i Västerås för samtliga brukshundsraser.

Anmälningsblanketter rekvireras från SBK:s expedition, Sveavägen 25—27, och från lokalavdelningen, Polisman Inge Åhlund, Bomansgatan 28 D, Västerås.

Anmälningstiden utgår den 26 april 1946.

Beträffande prisdomare m. m. lämnas upplysning efter den 10 april å förenämnda expeditioner.

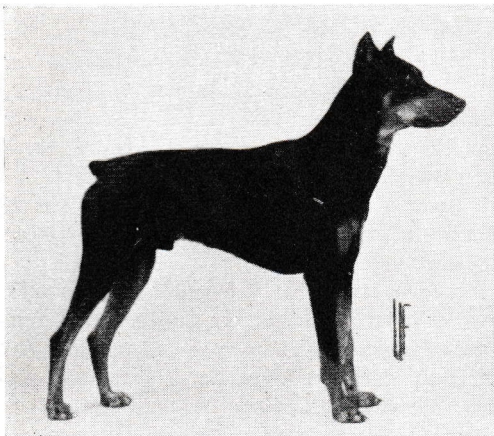
KENNEL KADETT

Tel. Täby 190.

Valpar fallna efter importerade ERIK MENVEDS AMOR, DskHSB 69401, SKKS 7689 VV, undan Champion Säterjäntans Fanja, SKKS 302 RR, och Pessy av Åsabo, SKKS 2357 TT, kunna påräknas omkring den 15 maj 1946.

Till salu.

Importerade schäferhunden *Ferdi* von *Marjaniemi*, FKKS 7784—IX. Utmärkt karaktär. Inavel på champion *Dux* von *Haus Ludolph*. Född den 3.8.45 Pris 175:— kronor.



ROY AV NORBERGA, 1863 RR, äg. Herr Martin Westling, Saltsjö-Järila, 1 ökl. 4 skl., står til avelstjänst för lämpliga tikar. Telefon 16 02 98.



Får Eder hund motion?

Cykelmotion är nyttigt för såväl ägare som hund

Köp cykeln hos **Axel Helligren**

Skåncgatan 87 - Tel. 41 27 92, 42 26 04

Nya Konditoriet

(vid Torget)

Tel. 311 52 SÖDERTÄLJE Tel. 311 52

Rekommenderar sina välkända tillverkningar

När det gäller möbel- och inredningsfrågor vänd Eder med förtroende till Möbelarkitekt B. BLOMBERG.

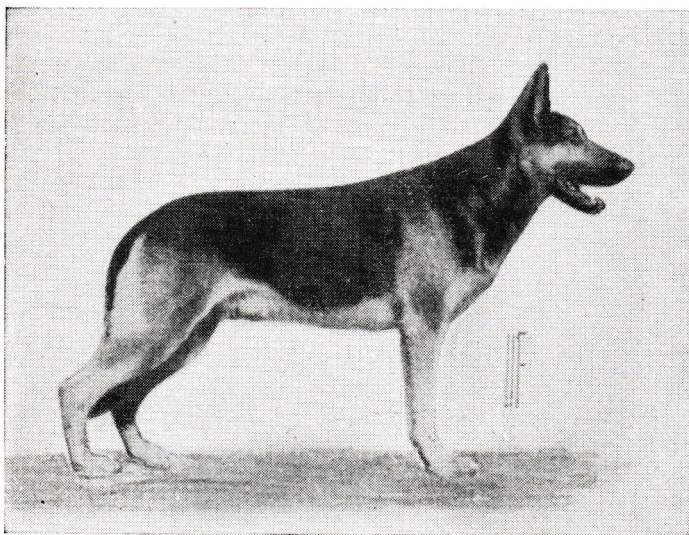
Firma B. Blombergs Utställning

Artillerigatan 51 - Telefon 67 38 67

Konst & Preciosa.

Klubbmedlemmar erhålla rabatt.

Ett av Sveriges bästa avelsdjur för schäfer



Champion NESTOR von der NATTERNBURG står till avelstjänst för lämpliga tikar. Parningsavgift Kr. 100:—.

Champion Nestor har erövrat första pris, certifikat och hederspris på samtliga utställningar han blivit utställd, både av svenska och tyska domare, samt erhållit bedömningen: utställningens vackraste bruksdjur, i Stockholm, Göteborg och Malmö.

Dessutom erhållit flera förstapris i avelsklass. Även en av dess avkomma har erhållit första pris, certifikat och hederspris i Göteborg och Stockholm 1943.

Dir. H. ANDREASSON, Mölndal

Tel. Gbg 27 03 17.

Kennel av Asabo.

Hundgården, tel. 68, Frillesås.

Vi schäferhundsuppfödare och vårt ansvar

I en av brukshundstidskrifterna läste jag rubriken: "Uppfödarnas Ansvar"! Med anledning av under denna rubrik anförda spörsmål, känner jag på mig, att jag måste skriva en liten artikel angående detta ömtåliga problem.

Man måste ställa sig den frågan: "Har verkligen vår schäferstam, förbättrats?" Om man tager i betraktande, att tre hundar, jag nämner inga namn, erhöilo mycket bra kritik, sin höga ålder till trots, på SBK:s senaste utställning i Stockholm, och hävdade sig med glans. Vad skall man då säga om ungdomens frammarsch — Strö vi inte för mycket rosor för den —? Emellertid måste dock erkännas, att jämnheten är god, men ännu återstår mycket, innan vi kunna känna oss nöjda och målet blivit uppnått (Vi bli aldrig nöjda, Red. anm.).

Skulle man besöka olika delar av vårt land, så finge man säkert se typer, som gjorde, att det skulle svida i hjärtat. Klubbens lokalavdelningar ha på detta området ett stort ansvar, ty det gäller för dessa att se till att inga dåliga hundar brukas för aveln. Visserligen anse vi tikägare, att våra älsklingar äro felfria och fina, men vi måste taga oss själva i kragen och ruska oss till medvetande om det verkliga förhållandet och så att vi kunna se sanningen i ögonen samt konstatera, att så skall en schäferhund inte se ut.

En gång hörde jag en av våra schäferdomare, herr Sund, säga: "Man kan inte göra en näktergal av en gråsparv", en liknelse, som jag tycker är synnerligen träffande.

Jag har många gånger besökt schäferuppfödare, större kennlar och enskilda, alla äro de optimister. Alla säga de lika: "Här ska Ni få se schäfervalpar, som inte ha sin like". Så en dag börjar försäljningen. Valparna äro tjocka och granna. Spekulanterna komma och valparna säljas i ett huj. Så om ett år få vi se de förhoppningsfulla telningarna, en produkt av en misslyckad kull, nervösa, små, stora och fula, en variation utan all like. Vad blir då följden? Jo, en hård dom över uppfödaren, som nästa gång — även om han skulle skaffat sig bättre avelsdjur — får mycket svårt att kunna få avyttring för sina valpar, en naturlig följd —!

Vi ställa frågan till uppfödaren: "Vad är det för härstamning på Er tik och valparnas

fader?" Härstamning, svarade denne och ser ut som ett levande frågetecken samt fortsatte, fadern heter "Karo" och modern "Dolly" och det var stiliga hundar. Detta var praktiskt allt vi fingo veta. Här måste ett fel föreligga, men var ligger detta? Beror det inte mest därpå, att våra uppfödare äro för litet upplysta beträffande hithörande spörsmål —? Vidare ha de för litet ansvar. Men detta är klubbens sak att bibringa dem —!

Av egen erfarenhet vet jag, att avelshundar med dålig karaktär är det farligaste en uppfödare kan använda sig av — djuren må vara aldrig så vackra. Hur skulle det vara om uppfödarna visade litet större benägenhet för samarbete, för diskussioner och brevväxlingar i och för utbyte av tankar rörande hithörande spörsmål. De större uppfödarna borde först av alla stå till tjänst med råd, ty de ha säkert fått erfara både med- och motgång, kanske mest det senare —?

Min största önskan är att Svenska Bruks-hundklubben i en snar framtid skall kunna visa fram en betydligt bättre schäferstam.

God fortsättning —!

Sture Gunnarsson.

Hur skulle det vara...

Om SBK:s Stockholmsavdelning anordnade regelbundet återkommande diskussionssamkväm —? Detta skulle säkerligen vara hälsosamt för en och annan medlem, som tror sig vara den enda sakkunniga personen inom vår sammanlutning. Som vanlig "enkel" medlem har man rikliga tillfällen åhöra hurusom vishetens ord liksom Tennforsens vattenmassor flöda ur "alvetarens" mun.

Den enkle medlemmen

Schäferhundtiken *Branthems Carrie*, 2306 TT, äg. Professorskan T. v. Post, Sthlm, parades 30/1 1946 med Ulrus v. Marjaniemi, 4325 UU, äg. frk A.-G. Sellman, Sthlm, och födde den 4/4 1946 9 valpar (2+7), varav 6 pålagts.

Valpar efter Solåkers Kurt (King), u. Azza av Åsabo, födda den 12.3.46. Leveransklara i slutet av april, början av maj. Pris 150:— kr.

HÖGLIDENS KENNEL

Handl. H. Wetter, Lindvägen 15
Enskede. Tel. 49 02 14.

Halsband, Selar, Koppel, Hundbröd,
Matkoppar, Korgar, Apportbockar m. m.

AB GEORG A. BASTMAN
H. M. Konungens Hovleverantör
Nybrogatan 1, Stockholm
Tel. 62 52 36, 60 30 59.

Schäferhunden Kali av Asabo, 37 SS, e.
Champ. Nestor v. d. Natterburg, 860 RR,
u. Champ. Ziba av Trebergsklippan, 679 PP,
sem har en prima brukshundskaraktär, står
till avelstjänst.

Hänvändelse till Herr Gunnar Atteby,
Alsterövgen 29, Åkeshov. — Tel. 25 50 31

Dobermannpinscherhunden Moun-
tebanks Tello, 2876 PP, e. Kuno von
Rheinadler, 1539 MM, u. Zoë, 2419
PP, står till avelstjänst. Lugn och
trevlig, god brukhundstyp.

Ing. Erik Larsson, Kocksgatan 25,
Stockholm, Tel. 41 14 59.

Gula boxerhunden

ROLANDS UKA'S (Bob), SKKS
2943 PP, står till avelstjänst för lämp-
liga tikar.

Hänvändelse till Fru Greta Lund-
quister, Tegelludsvägen 30, Stock-
holm.

Tel. 23 08 01 (kl. 9,00—17,00)
Tel. efter kl. 18.00: 61 66 24.

Schäferhunden FORSSHEIMS
ROFFE, SKKS 932 PP, står till avels-
tjänst. Lugn och trevlig. Erövrat flera
1:pris i öppen klass och segrarklass
samt två stycken certifikat och He-
derspris.

FORSSHEIMS KENNEL Fru
Gertrud Forsberg, Box 558, Örn-
sköldsvik. Tel. 32 93.

Schäfervalpar, bästa bruksblod, f.
31/1 1946, e. Auto av Trebergsklippan,
SKKS 385 SS, u. Bixi, SKKS 456 RR
(e. Billo von Hannover, SKKS 1102
MM, u. Susi Excelsior, SKKS 1742
MM), armécert., utomordentlig drag-
hund.

Fröken Margit Stiernswärd, Norr-
tälje, Tel. 234.

Rottweilerhunden ROY AV
WENNERBERGA, SKKS 577 SS, Ar-
mécertifikat, står till avelstjänst för
lämpliga tikar.

Ägare Herr E. Bennvik, Tulegatan
68, Sundbyberg. Tel. 28 38 22.

Högädla schäfervalpar fallna efter
Champion Solåkers Curt (King),
SKKS 234 MM, undan Raja, SKKS
2891 TT, leveransklara omkring den
15 april 1946.

Herr Johny Waldna, Hemvägen
4, Skuru, Ektorp. Tel. 16 03 93

Födda, boxervalpar fallna efter
Rolands Ukäs, SKKS 2943 PP, u.
Magoola Niggertös, FKKS 17620
Band XXVII /4 +1/. Ägare Fröken
Margot Nystedt, Helsingfors.

Till avel:

Rottweilerhunden Champion Tell
v. d. Hackerbrücke, SKKS 2766 PP.
För mycket värdefulla blodslinjer. År
1945 erövrade Tells valpar fem
certifikat på sju starter.

Äg. Fru Gerd Hydén, Mäster
Mikaelsgatan 6, Stockholm.
Tel. 43 78 82.

Svenska Kennelklubbens avelshund
champion Kåwestugans Leipt, 532
KK, har den 16/2 1946 avlidit i hjärt-
förlamning. Leipt, som ägdes av styck-
junkare Axel Weinar, Marma, var
född den 1/2 1934.

HUNDÄGARE

Försäkra Edra djur i

SVENSKA ÖMSEIDIGA KREATURSFÖRSÄKRINGSBOL.

Riksbolag. — Stiftat 1906.

**Liberala ersättningsgrunder. - Låga premier.
Starka fonder. Snabb skadereglering.**

OBS! Bolaget lämnar jämväl ersättning för djur, som bliva stulna eller eljest försvinna och sedermera ej tillrättakomma. Begär upplysningar från bolagets huvudkontor i **Orebro**, tel. Vänersborg 70. eller fr. någon av dess inspektörer eller ombud.

| Årspremie per 100 kr:s förs. värde | |
|------------------------------------|---------------|
| t. o. m. 300:— | 310:— — 400:— |
| 7:— | 8:— |

OBS! Samma premiesatser för hundar i stad som på landet. Inga tilläggspremier för jakt-hundar eller för hundar under 1 års ålder.

Inspektör i Stockholms län och stad: Herr John Millbo, Holmgård, Huddinge.
Tel. Stockholm 57 09 54.

OMBUD ANTAGAS.



Hundplattan "JOY"

finnes nu att köpa direkt från fabriken. Lätt att montera. Hindrar ej styrning eller trampning. Pris endast 21:— kr. inkl. oms.

Obs! Även för damcyklar!

F:a LANDERHOLM & ORHEM,
Postfack 61 14, STOCKHOLM 6.
Telefon 48 30 47

Gynna annonsörerna!

Bliv medlem i SBK!



Champion Ols Buster, 735 PP, som är landets enda utställnings- och bruksprovschamp. (Dubbelch.) står till avelstjänst för passande tikar.

Äg. Herr Gösta Olsson Ols Kennel, Tegnebyvägen 12 Ängby
Tel. 37 17 13