



Redaktör: Staffan Nordin

BRUKSHUNDEN INSIDE

INSIDE bjuder denna gång bl a på en presentation av bruksregler modell 1941. Det är min avsikt att framöver i artikelform beskriva hur våra regler blivit som de är. Som utgångspunkt har jag då valt de regler som gällde från SBK:s start 1940 och fram t o m 1945. Det fanns givetvis tävlingsregler även före 1940 men då för tävlingar inom FSSSH (Föreningen Svenska Skydds- och Sjukvårdshunden), Svenska Schäferhundklubben och Svenska Rottweilerklubben. Dessa organisationer gick 1940 upp i den nybildade Svenska Brukshundklubben. Det, som man kan förmoda, grannlaga arbetet med att skapa gemensamma provregler resulterade i SBK:s första provningsordning (ordet är en direkt översättning av det tyska Prüfungsordnung). 1941 utgavs ett tjockt (över 90 sidor) häfte som till två tredjedelar bestod av kommentarer till reglerna, den resterande tredjedelen innehöll den rena regeltexten. Det är mycket intressant att läsa om vilka impulser och överväganden som låg bakom de olika momenten. Denna den första provningsordningen kommer jag att beskriva ganska ingående i en serie artiklar, för att därefter bara redovisa de förändringar som gjorts (eller föreslagits men inte gjorts, det visar sig att det finns inte så många direkt nya tankar när det gäller reglerna, det mesta har redan varit på tapeten minst en gång).

Som underlag har jag använt de gamla regelböckerna samt tidningen "Brukshunden" från 1940 och framåt. Det är alltså inte fråga om någon initierad skildring från "en som var med" utan utdrag ur den omfattande dokumentation som finns.

Synpunkter på denna artikelserie och annat "Inside"-material kan skickas till Brukshundens redaktion f v b till mig. Om det är någon som vill bli av med några gamla hundtidningar, helst inte yngre än från 1940-talet, eller några gamla böcker om brukshundar, även på tyska eller engelska, så är jag också intresserad.

Ett illustrerat avsnitt om regelfrågor och bedömningsproblem återfinns också i detta nummer av tidningen. För att ingen oklarhet ska behöva råda om när jag uttrycker min egen syn på olika saker resp. när regelkommitténs åsikt kommer till uttryck, gäller att endast det som skrivs under vinjetten "Regelfrågor och bedömningsproblem - regelkommittén informerar" är kommitténs officiella ståndpunkt. Regelkommittén, som består av Henry Renstahl, Uppsala (ordförande), Sven Andersson, Ludvika, samt undertecknad kommer att försöka informera om de frågor vi ställs inför i den mån de är av allmänt intresse.

Staffan Nordin

Så kom våra regler till!

Bakom SBK:s första provningsordning låg ett flertal allmänna principer. Bl a hade dåtidens djurpsykologiska forskning konstaterat ett antal anlag hos hunden.

Man redovisar i kommentarerna till provningsordningen de anlag som anses vara av värde för brukshunden, så som de presenterats av Menzel och Most samt vid förhandlingar under tredje kynologiska världskongressen 1935. Jag tänker inte här fördjupa mig i definitionerna utan nöjer mig med att räkna upp de anlag man var intresserad av:

- hjorddrift
- dådkraft
- skyddsdrift
- kampdrift
- skärpa
- spårdrift
- apportdrift
- temperament
- hårdhet
- förighet

Som synes är det inga begrepp som bör vara direkt främmande för dagens brukshundmänniskor.

Under tiden mellan första och andra världskriget hade omfattande forskning inom det dressyrtekniska området bedrivits, framför allt i Tyskland och Österrike. Rönen från denna forskning utnyttjades nu i

Sverige. Frågan om hundens tankeförmåga lät man emellertid för säkerhets skull tills vidare stå öppen.

Momenten var avsedda att bygga på och utveckla brukshundsanlagen vilket i viss utsträckning innebar en brytning med i Sverige tidigare tillämpade principer. I gengäld närmade man sig de modernare utländska provningsordningarna. Principen ovan var mest framträdande i de lägre klasserna, i de högre klasserna måste vissa avsteg göras. Så t ex tog man avstånd från tidsbegränsning för moment men måste ändå i praktiken använda det ibland.

Önskemål hade framställts, såväl i Sverige som i utlandet, att stärka förarens kontroll över hunden. Dessa önskemål uppfylldes genom att momenten nu utformades så att hunden skulle arbeta nära föraren, undantaget givetvis rapporttjänsten. I skyddstjänsten infördes ökat bruk av kommandoord, detta för att undvika lagöverträdelser i händelse av verklighetsfall.

GRUPP- OCH KLASSINDELNING

Den som känner till dagens indelning i grupper och klasser har inga större problem att förstå 1940 års. Först kom ett obligatoriskt förprov kallat "Anlagsprov", gemensamt för alla hundar. Efter godkänt anlagsprov skedde fortsatt tävlande i någon av grupperna för skydds-, spår-, rapport- eller sjukvårdshundar. De tre första grupperna finns ju även idag, sjukvårdshunden kan sägas vara en fö-

regångare till dagens rullmarkerande sök-hund. Inom grupperna tävlades i tre olika klasser, nämligen nybörjarklass, högre klass och segrarklass.

ANLAGSPROV

Anlagsprovet var obligatoriskt och menat för unga, oerfarna hundar. Någon åldersgräns för deltagande fanns dock inte (varken övre eller undre), men provet var med avsikt utformat så lätt att unga hundar skulle ställa upp. I en notis i tidningen nämns en hund som redan vid 5 1/2 månads ålder blivit godkänd i anlagsprovet, det tycks ha varit remarkabelt så normalt var nog hundarna betydligt äldre. Provet var avsett att utröna förekomsten av alla de ovan uppräknade anlagen och det eftersträvade, men givetvis ouppnåeliga, idealet var att hundar med önskade anlag skulle klara sig med ett minimum av utbildning medan de andra hundarna inte ens med aldrig så hård och långvarig dressyr skulle kunna bestå provet. Anlagsprovet ansågs vara tillräcklig bruksmerit för utställningschampionat, likaså för upptagande i avelshundsregister. I provet ingick ett enkelt förarspår, lydnadsmoment samt ett karaktärsprov (närmast jämförbart med dagens).

NYBÖRJARKLASS

Nybörjarklassen (förkortad nkl, motsvarande dagens lägre klass) innebar en begynnan-

2/1989

de differentiering mellan de olika grupperna. Denna differentiering gällde inte som i dag bara specialmomenten utan även lydnamomenten. Dock var nybörjarklassen så utformad att ett gruppbyte inte skulle vara helt omöjligt även om meningen var att varje hund skulle specialiseras inom en grupp. Det bedömdes som sällsynt att hundar kunde bli framstående inom flera grupper. I ett flertal tidningsartiklar, bl a av chefen för Arméhundväsendet, Einar Edström, understryks vikten av specialisering, något som vi sällan hör talas om i dag men som kanske fortfarande har en viss relevans.

I provet ingick huvudmoment, lydnamoment, prov på lokalsinne och karaktär, ev närsarbete samt vattenarbete (ej obligatoriskt, avgjordes av domarna).

Ett godkännande i nybörjarklass ansågs vara en relativt säker garanti för en framgångsrik fortsatt utbildning inom gruppen och berättigade också till titeln godkänd skyddshund, spårhund etc. Nybörjarklassen var, till skillnad från anlagsprovet, en tävling där man eftersträvade likvärdighet beträffande hur de olika hundarna prövades. Den frihet som i anlagsprovet erbjudits fören när det gällde att föra fram hunden fanns inte längre. På hundens utförande av momenten ställdes i denna klass ringa krav på precision.

HÖGRE KLASS OCH SEGRARKLASS

Högre klass (förkortad hkl, finns ju kvar fortfarande) innebar att tävlingen kom mera i förgrunden, momenten fick också en mera praktisk utformning. Till segrarklass (förkortad skl, motsvarande dagens elitklass) skulle endast de bästa hundarna nå. Provet var starkt specialiserat och på momenten ställdes höga krav på praktisk nytta. Kraven på precision från hundens sida skärptes successivt i dessa två klasser.

BEDÖMNING ETC

Principen med betyg och koefficienter var densamma som i dag. Betygsskalan såg



Airedaleteriern Ck Vinland Wixen, ägare och förare Eric Sundqvist, framgångsrik rapporthund som bl a deltog i det första rikssegrarprovet 1942. Airedaleteriern räknades som brukshund t o m 1944.

dock annorlunda ut så tillvida att den endast bestod av betygen 0, 5, 7, 9 och 10. Det innebar en förändring av den tidigare betygsskalan som bestod av siffrorna 0-6 och medförde att skillnaden mellan underkänt och godkänt i poänghänseende blev avsevärt mycket större.

Det fanns relativt få konkreta anvisningar för bedömningen, domarkåren var ju dock ganska liten och den praxis som utvecklades kan nog ha spritts utan större svårighet.

I anlagsprovet godkändes de hundar som enligt samtliga domare visat prov på spårdrift, förighet och apporterdrift samt godkänts i karaktärsprevet. För den händelse provet avlades i tävlingsform så var alla moment utom karaktärsprevet åsatta koefficienter för poängräkning men slutomdömet var bara godkänt eller icke godkänt.

I de övriga klasserna infördes en del nyheter, jämfört med tidigare svenska regler. Det ställdes nu krav på viss minimipoäng i huvudmomentet för godkännande, uppflyttning eller cert. Cert tilldelades endast vin-

nande hund. Det fanns justerade poänggränser att användas ifall det valfria momentet vattenarbete inte ingått i provet, vilket torde ha varit det absolut vanligaste. Kraven på visst genomsnittsbetyg för erhållande av viss merit är nästan genomgående lägre än i dag, mest frapperande är det i skyddstjänsten. De ungefärliga poängkraven, i procent av max-poäng, framgår av nedanstående tabell.

	Skh	Sph, Rph, Sjvh
Godk, totalpoäng	50 %	50 %
huvudmom	25 % (end nkl)	50 % (40 % rph(nkl))
Uppfl, totalpoäng	70 %	70 %
huvudmom	50 %	70 % (60% rph(hkl))
Cert, totalpoäng	70 %	70 %
huvudmom	50 %	70 %

Domarna var till antalet tre och någon indelning i domarkategorier fanns inte. Förslag hade väckts om två- eller to m endomarsystem men tre-domarsystemet ansågs överlägset. Domarkollegiet, som fortfarande finns kvar som begrepp utan egentlig mening, var en av de stora nyheterna vad gällde bedömningen. Dess betydelse var emellertid större än nu och bl a hade domarna möjlighet att, baserat på helhetsintryck, besluta om att inte tilldela en hund den merit som poängen skulle berättiga den till (en rätt som dock bara skulle utnyttjas i undantagsfall). Domarna gavs också full frihet att under provets gång konferera med varandra.

Speciell fullmäktig (motsvarigheten till dagens överdomare) skulle fungera vid varje prov, med som främsta uppgift att avgöra protester. En nyhet var införande av funktionären tävlingsledare (tidigare benämnd ordningsman) på vilken det också ställdes krav på domarkompetens.

ALLMÄNNA BESTÄMMELSER

Proven var endast öppna för brukshundar, d v s från början airedaleterrier, boxer, dobermann, riesenschnauzer, rottweiler och schäfer. Collie tillkom 1942, airedaleterrier överfördes till terrierklubben 1945 efter en

RIKSSEGRARPROVET



Ovan: Domare och funktionärer vid det första rikssegrarprovet 1942.

Till vänster: Ch Arnolas Lona, ägare och förare Bror Wennström, Råsunda. Rikssegrare bland skyddshundarna 1942.



flerårig och ganska hätsk strid. Krav på registrerad hund ställdes inte men hund som "icke ansågs fylla de billigaste fordringar på rasrenhet och typ" ägde inte rätt att delta.

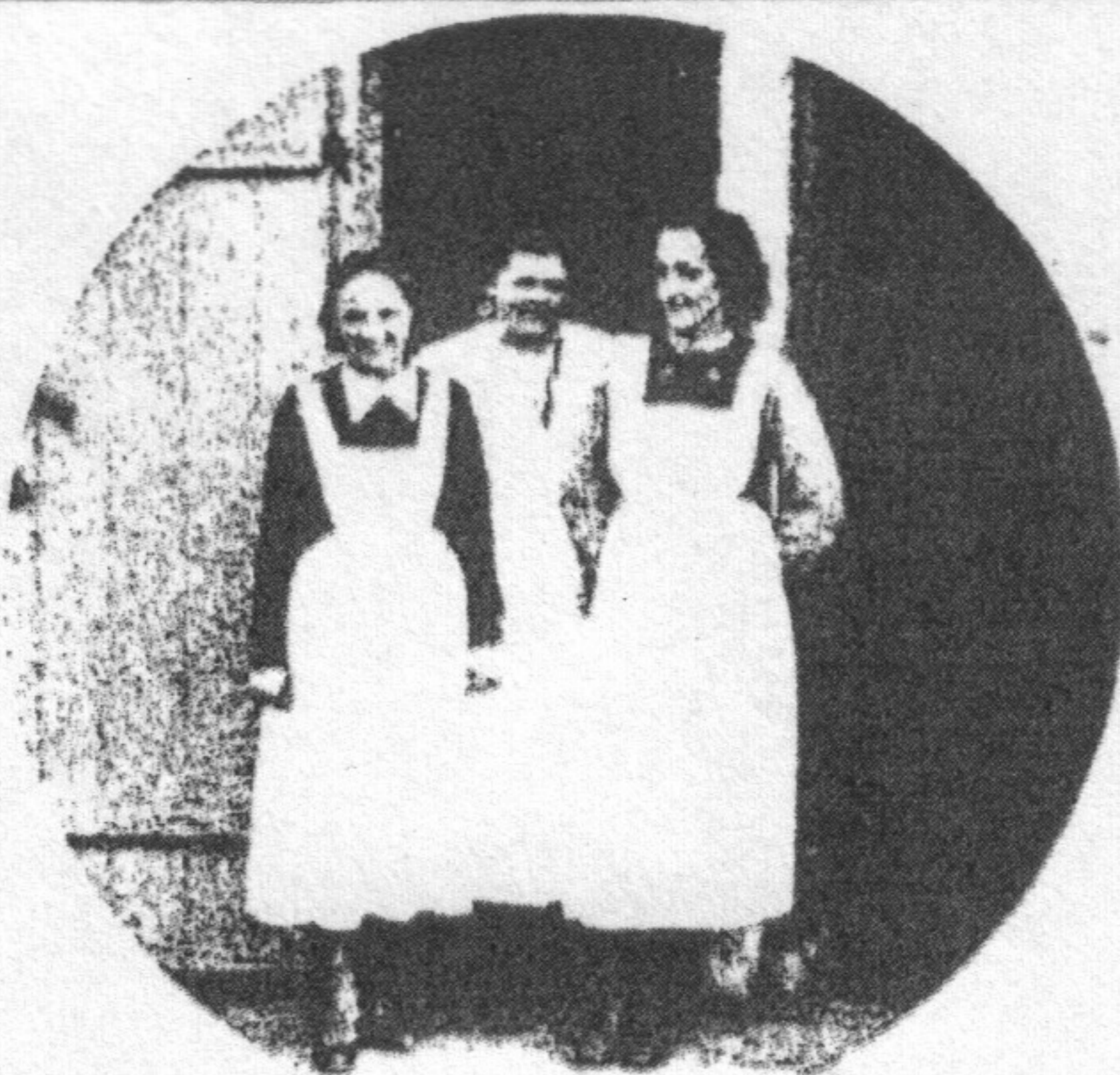
Lottningen verkställdes oftast av tävlingsledaren någon dag före provet. Hundar lottades före tikar. Tävlingsledaren bestämde momentens ordning, dock utfördes alltid näsarbetet först.

Anmälningstiden var tre dagar och anmälningssavgifterna var vid ett tillfälle under tidsperioden 1940-45 5:- (anl-prov), 8:- (nkl), 10:- (hkl) och 15:- (skl). Något SM fanns inte men 1942 infördes ett s k rikssegrarprov. I det första rikssegrarprovet deltog endast skydds- och rapporthundar, totalt 10 st. För att ge en uppfattning om provens omfattning kan tas tävlingsprogrammet våren 1942 i Stockholmstrakten. Det bestod av fem tävlingar, nämligen 19/4 Södertälje (alla gr o kl), 26/4 Uppsala (alla gr o kl), 3/5 Nynäshamn (alla gr o kl), 14/5 Stockholm (rph, sjvh) och 17/5 Stockholm (skh, sph). I dessa prov gjordes totalt 117 starter, fördelade på 46 anlagsprov, 24 skyddshundar, 17 spårhundar, 15 rapporthundar och 15 sjukvårdshundar. Man noterade att förarnas aptit på tävlingar inte tycktes mättad av detta tävlingsutbud, ett par av sjukvårdshundarna hade dock visat tävlingsleda vid de sista vartävlingarna.

PROV PÅ LOKALSINNE OCH KARAKTÄR

Införandet av dessa prov var en av de stora nyheterna i provningsordningen. Meningen var i första hand att slå ut nervösa hundar. I anlagsprovet ingick ett karaktärsprov, bestående av skottlossning och överraskande moment. Reglernas formulering var här med avsikt synnerligen vag, främst beroende på att den djurpsykologiska forskningen inte nått ens tillnärmelsevis säkra resultat men även för att förhindra en standardisering av proven till vissa situationer. Hunden fördes i en 10 m lång lina och fick inte visa skotträdsla, bitskhet eller göra flyktt försök.

Skottet skulle avlossas med pistol eller revolver på ca 10 m avstånd. I kommentarerna



"Tre älskvärda matmammor i Uppsala, som gjorde livet mera värt att leva. Tack!"

ägnas en hel del utrymme åt en diskussion kring hunden som visar aggressivitet gentemot skytten. Mindre angreppstendenser ansågs kunna tyda på dådkraft och sannolikt även skärpa och skyddsdrift. Man får ett intryck av att speciellt tidigare utbildning av skyddshundar gjort detta med aggressivitet som reaktion på skott betydligt vanligare än det är i dag.

Trots risken för en standardisering av provet nämns ändå ett par exempel på vad som kan räknas som överraskande moment. Slammer med bleckburkar förekommer ju fortfarande, däremot knappast fingerat gräl mellan högröstade manspersoner i närheten av hunden eller en omkullkörning med cykel.

I de högre klasserna ingick prov på lokalsinne och karaktär som vanliga moment med koefficienter mellan 2-4, ungefär som ett svårt-medelsvårt lydnadsmoment. Visserligen ansågs rent teoretiskt ingen ytterligare prövning av karaktären vara nödvändig förutsatt att anlagsprovet fyllt sin funktion, men en risk för misstag finns ju alltid.

I alla grupper och klasser, utom rapporthundsgruppens segrarklass (mer om den senare), provades hundarna som i dag med skottlossning i omedelbar anslutning till platsliggningen.

Skydds- och spårhundsgrupperna hade i såväl nybörjarklass som högre klass inlagt momentet budföring och som ett separat moment uppträdande vid skottlossning under budföringen. Momenten motiverades bl a av att underlätta en övergång till rapporthundsgruppen om den skulle passa hunden bättre. Något egentligt prov på hundens lokalsinne innebar väl inte budföringen eftersom det rörde sig om endast 100 m med både förare och hjälpförare synliga för hunden.

Rapporthunds- och sjukvårdshundsgrupperna hade i nybörjarklassen ett moment "Uppträdande vid plötsliga överraskningar och höga ljud". Det var snarlikt överraskningsmomentet i anlagsprovet men hunden framfördes okopplad. Samma moment återfanns i sjukvårdshundarnas högre klass medan rapporthundarna provades i ett moment kallat "Uppträdande då en person smyger sig mot föraren". Enklast kan det beskrivas som dagens ljudmarkeringsprov, hunden skulle på ett diskret sätt uppmärksamma föraren på att någon närmade sig. I rapporthundarnas segrarklass följdes detta moment av ett annat innebärande att föraren avlossade skott mot den smygande.

VATTENARBETE

Vattenarbete fanns upptaget som moment (koefficient 3) i alla grupper och klasser utom anlagsprovet och rapporthundsgruppens nybörjarklass. Det var, som nämnts tidigare, inte obligatoriskt utan det överläts åt domarnas majoritet att avgöra om det kunde utföras med hänsyn till lämplig terräng, väderlek m m. För skydds-, spår- och sjukvårdshundarna bestod momentet av en apportering på så djupt vatten att hunden måste simma, sjukvårdshundarna apporterade en sökrulle medan de två övriga grupperna hämtade ett 40 cm långt föremål i nybörjarklass och större föremål i de högre klasserna. Rapporthundarna behövde inte kunna apportera utan provades i stället i simning över ett högst 25 m brett vattendrag, hunden fick sändas från en hjälpförare till föraren.

Forts. följer i ett kommande nr.



Proven bedömdes av tre domare som hade full rätt att konferera under tävlingens gång. Här dömer fr v A Rosell, A Hellgren och P Sundqvist.



Gruppbild på deltagarna i anlagsprovet i Uppsala 11/5 1941.

SBK:s första provningsordning — del II

När överbringade din hund en brevduva sist?

Som nämndes i förra artikeln så var även lydnamnsmomenten differentierade mellan grupperna, utom vad gällde skydds- och spårhundar som hade identiska program. De första 5-6 momenten, från linförighet till sättande/stående, var lika i alla grupper liksom platsläggningen. I övrigt låg huvudvikten i skydds- och spårhundarnas lydnamnsprov på apporteringar och hopp i olika former. Det berodde dels på tradition, dels på att momenten hade praktiskt värde och betydelse för konstaterande av förighet och apportdrift.

Rapport- och sjukvårdshundar hade likartade lydnamnsprogram, men för rapporthundarna ingick inte apportering i någon form.

Trots att den blivande rapporthunden vid anlagsprovet visat sig kunna apportera så ansågs det inte nödvändigt eller tillrådligt att vidare utbilda den i apportering. Sjukvårdshunden provades i apportering, men då endast med rapporttrullen eftersom risken annars skulle kunna vara att hunden vid sjukvårdstjänsten apporterade något annat välkänt föremål. Tyngdpunkten i dessa två gruppers lydnamnsprogram synes ha legat på att hunden skulle kunna forcera olika typer av hinder, i linje därmed låg väl också momentet "Krypande" som inte återfanns i skydds- och spårhundgrupperna.

Anlagsprovets lydnamnsmoment skilde sig inte så mycket från dem som förekommer i appellklass i dag. Platsläggningen utfördes dock inte i grupp utan med en hund i taget.

Undantaget anlagsprovet så provades hundarna i momentet "Fritt följ" också genom att de fördes genom en grupp på 3-5 personer. I segrarklass ingick stegförflyttningar i momentet.

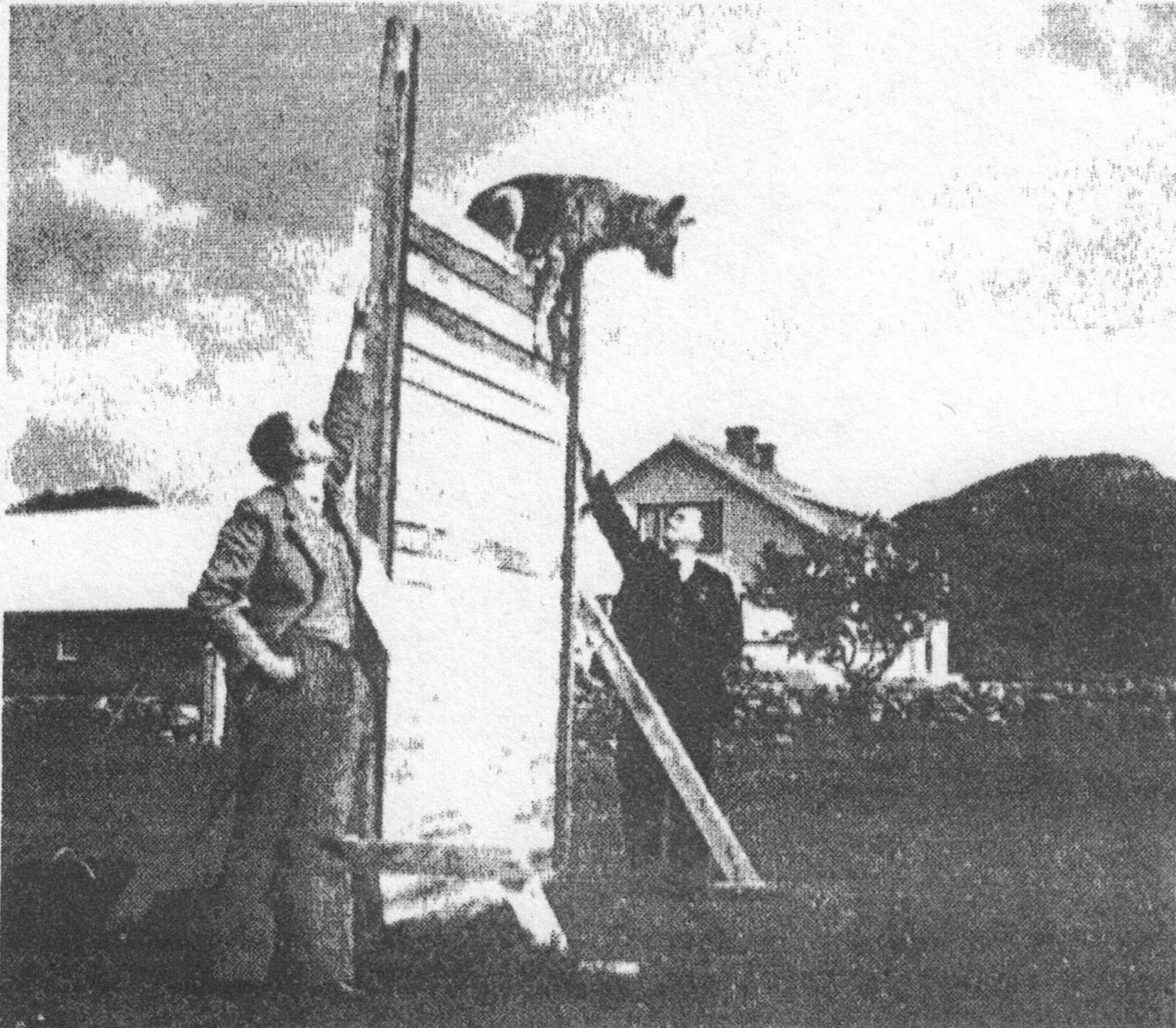
I nybörjarklass och högre klass ingick ett moment "Sättande" där hunden från stående ställning skulle sätta sig framför eller vid sidan av föraren. "Stående", vilket utfördes

som i dag så när som på att hunden inkallades som avslutning, var nyinfört och ansågs som ganska svårt. "Framåtsändande" var även det ett nytt moment som man hade stora förväntningar på. Förutom att vara ett avancerat lydnamnsmoment ansågs det också vara av värde som karaktärsprov då hunden måste passera genom en grupp av personer. Ett resonemang förs också i kommentarerna om hur hundar med olika grad av mod respektive skärpa kan förväntas reagera inför gruppen.

Beträffande "Skall på kommando" så rådde stor tveksamhet om momentets medtagande i provningsordningen. Mot momentet anfördes bland annat av Stephanitz, Most och Böttger påpekad brist på samband mellan skall på kommando och så kallat ståndskall. Det ansågs också ge föga utbyte i förhållande till det nedlagda arbetet på inlärandet. När momentet nu ändå togs med så nöjde man sig med att prova hunden i stillhet, tidigare hade den även provats i skallgivning under rörelse vilket var lite knepigare.

I allmänhet hade apporteringmomenten gjorts lättare än tidigare, speciellt i anlagsprovet ställdes ringa krav på hundens precision bara den visade sin apportdrift. I segrarklass förekom i samma moment apportering med såväl apportbock som metallföremål. Huvudsaken var apportbocken, även om hunden helt vägrade att hämta metallföremålet godkändes momentet om apporteringen av apportbocken lyckats. I regeltextern angavs att hunden skulle avlämna sittande framför föraren (detta ansågs som mest praktiskt), men om hunden satte sig vid sidan kunde det knappast ses som fel. Apportering av tungt föremål hade inte förekommit förut och det påpekades i kommentarerna att det inte räckte med markering genom skallgivning eller liknande utan föremålet skulle avlämnas till föraren.

Hopp över hinder kombinerades gärna med apportering. Detta för att styra in förarna på en förnuftig inlärningsmetod då hundens lust att apportera skulle få den att göra ett elegant, fritt hopp. Betygsmässigt var apporteringen av underordnad betydelse. Momentet kunde godkännas även om hunden bara hoppade och inte apporterade. I de lägre klasserna sägs inget om hindrets



Hopp över plank ingick bland lydnamnsmomenten i de högre klasserna. Dock inte på den höjd (2,80 m) som hunden Erro hoppar över på bilden.

Lydnamnsmoment anlagsprov	Koeff
Linförighet	2
Fritt följ	3
Platsläggande	1
Inkallande (10 m avstånd)	2
Platsläggande (3 min, 30 m)	2
Apportering	3
Hopp över hinder (0,75 m)	2

bredd, emellertid anges att momentet försvåras i segrarklass genom att ett relativt smalt (50 cm) hinder används. När det gäller plankhoppet hade vissa inskränkningar gjorts för att värna om hundarnas säkerhet. Så till exempel hade höjden, som tidigare varit ända upp till 2 m, minskats till 150 cm och momentet medtagits först i högre klass. Även när det gäller det fria hoppet så var kraven sänkta, tidigare hade förekommit höjder upp till 120 cm och dubbelhinder bestående av två hinder à 1 m med 75-100 cm mellan.

Krypandet ansågs som synnerligen ansträngande för hunden och i segrarklass var det tillåtet med ett par andningspauser under den 10 m långa sträckan. I åtminstone en av föregångarna till den nya provningsordningen hade dock hundarna fått krypa 25 m.

Platsliggandet hade uppenbarligen tidigare alltid utförts med förarna utom synhåll men detta gällde nu endast i segrarklass. Som skäl till denna nyordning anfördes att förarna borde ha bättre kontroll på sina hundar innan de blivit absolut säkra samt att momentet nu var kombinerat med ett viktigt karaktärsprov, nämligen skottlossning. Förarna hade inte rätt att under marschen från hunden vända sig om mot denne, om så skedde underkändes momentet.

SPÅRHUNDSGRUPPEN

Just spårhundens kapacitet i olika avseenden hade under tiden mellan världskriget varit föremål för mycket stort intresse i Tyskland och Österrike. I den tyska "Zeitschrift für Hundeforschung" publicerades åtskilliga artiklar med redogörelser för experiment med spårhundar. Man hade förut haft en övertro på hundens förmåga att

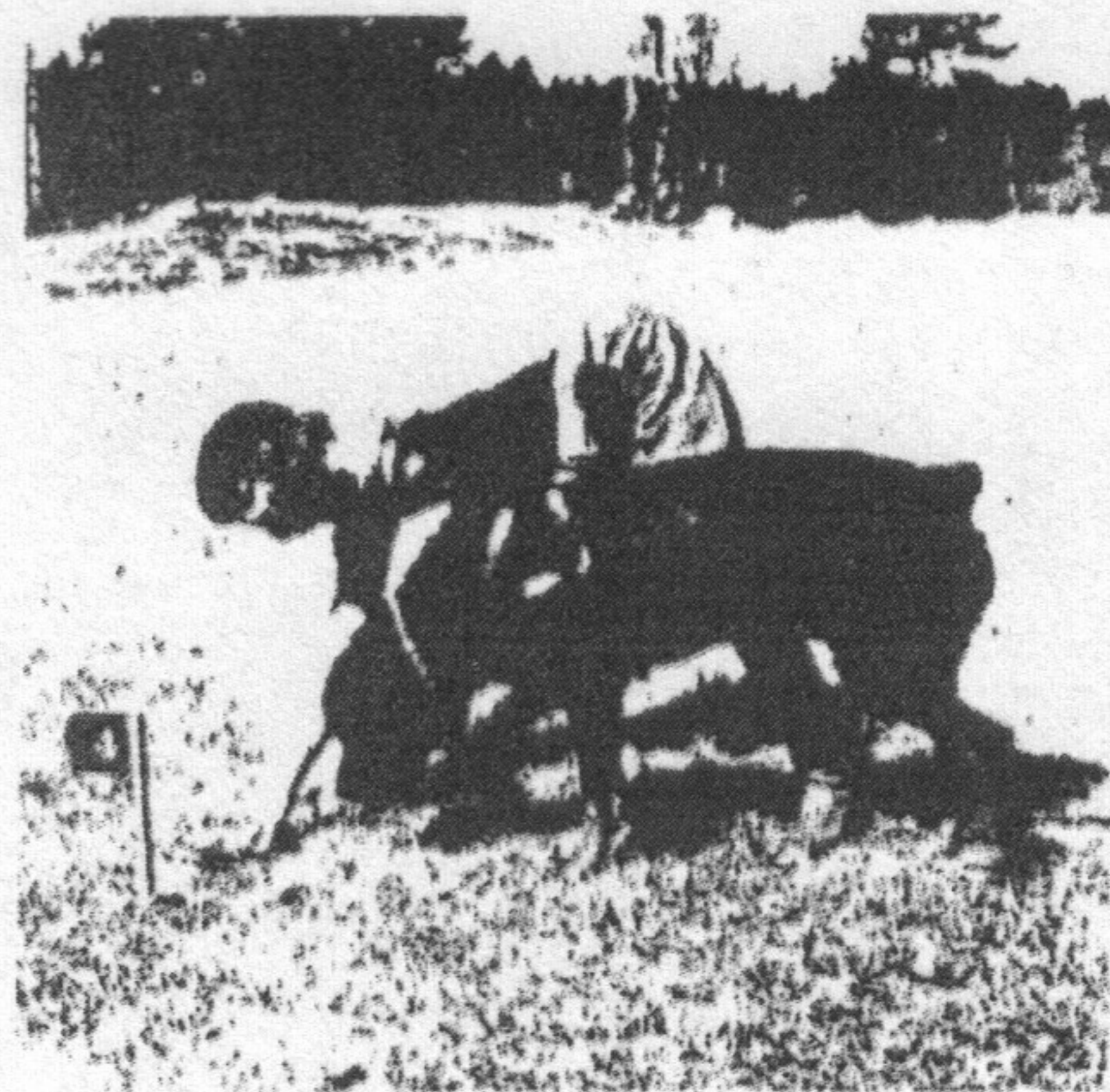
avgöra vittringsöverensstämmelse mellan person, spår och föremål. Framför allt Konrad Most ifrågasatte om de av en spårhund uppnådda resultaten kunde användas som bevis vid en rättegång och visade också att så knappast var fallet. Många av de utförda experimenten gick ut på att visa att spårvittringen även innehåller komponenter som inte är specifika för den person som lagt spåret och att hunden mycket väl kunde inrikta sig på dessa och sålunda växla över från ett spår till ett annat, ja till och med slå in på ett konstgjort spår som lagts utan någon människa inblandad.

De hundar som utvaldes för spårutbildning skulle emellertid läras att med viss, om än inte full, säkerhet urskilja spårläggarens egenlukt från spårets övriga lukter. De medfödda anlagen ansågs här vara av utslagsgivande betydelse eftersom dressyren huvudsakligen var avsedd att utveckla det medfödda, inte frammana färdigheter. Endast ett begränsat antal hundar bedömdes som lämpliga för utbildning i spårtjänst.

Intressanta är kommentarerna kring upptag av spår, något som endast förekom i segrarklass. Momentet ansågs som "praktiskt betydelsefullt men teoretiskt mindre lämpligt" eftersom det innebar att hunden då skulle tvingas att söka upp ett spår. Man riktade en uppmaning till de tävlande att inte öva spårupptag förrän hunden blivit en absolut säker spårhund. Detta eftersom hundens effektivitet annars skulle minskas.

Det tidigare förekommande frispåret hade nu borttagits, främst för att inte låta hunden arbeta så långt från föraren.

I kommentarerna nämns prov på hundens förmåga att konstatera vittringsöverens-



Rottweilern Ch Prick av Janabo med sin ägare och förare Judith Brandbeck, Stockholm. Prick började sin bana som skyddshund men gick sedan över till spårhundgruppen där han var framgångsrik under 1940-talet.

stämmelse mellan en person och ett denne tillhörigt föremål såsom närbesläktade med spårproven. Eftersom såväl erfarenhet som teoretiska undersökningar visat att sådana prov kunde påverkas av mer eller mindre slumpartade omständigheter så uteslöts de ur provningsordningen. Inte heller medtogs det tidigare förekommande så kallade gruppspåret där hunden vid spårets slut bland en grupp om fem personer skulle påvisa den som lagt spåret.

Meningen var att spårhunden endast skulle markera sådana föremål i spåret som tillhörde spårläggaren även om inget prov för att konstatera detta fanns inlagt. Då den specialiserade spårhunden inte fick påvisa

Lydnadsmoment i nybörjarklass	Skh/Sph koeff	Rph koeff	Sjvh koeff
Linförighet	2	2	2
Fritt följ (även genom grupp)	3	3	3
Platsläggande	1	1	1
Inkallande (20 m avstånd)	2	2	2
Sättande	1	1	1
Framåtsändande	2	2	
Apportering	4		4
Apportering och hopp (1 m)	2		
Hopp över hinder (1 m)		3	3
Långhopp över grav (3 m)		1	2
Krypande (3 m)		2	2
Platsliggande (5 min, 50 m)	3	3	3

Lydnadsmoment i högre klass	Skh/Sph koeff	Rph koeff	Sjvh koeff
Linförighet	2	2	2
Fritt följ (även genom grupp)	3	3	3
Platsläggande	1	1	1
Inkallande (20 m avstånd)	1	1	1
Sättande	1	1	1
Stående	2	2	2
Framåtsändande (genom grupp)	2	2	
Skall	1		
Apportering och hopp (1 m)	2		
Hopp över hinder (1 m)		3	3
Hopp över plank (1.50 m)		2	
Apportering över plank (1.50 m)	2		3
Apportering tungt föremål (4 kg)	2		
Långhopp över grav (3 m)		2	1
Krypande (5 m)		3	3
Platsliggande (10 min, 75 m)	3	3	3

Lydnadsmoment i segrarklass	Skh/Sph koeff	Rph koeff	Sjvh koeff
Linförighet	1	1	1
Fritt följ (även genom grupp)	2	2	2
Platsläggande (springande ifrån)	1	1	1
Inkallande (20 m avstånd)	1	1	1
Stående	1	1	1
Framåtsändande (genom grupp)	2	3	
Skall	2		
Hopp över hinder (1 m)	3	3	3
Hopp över plank (1.50 m)		2	2
Apportering över plank (1.50 m)	2		
Apportering tungt föremål (4 kg)	2		
Apportering (+metall i skh/sph)	3		3
Långhopp över grav (3 m)		1	1
Krypande (10 m)		3	3
Platsliggande (10 min, ur åsyn)	3	3	3

Spårtjänst	Koeff	Längd	Ålder	Föremål
Nkl, spårning	14	1200 m	40 min	6
Hkl, spårning	15	1500 m	50 min	6
" , personspår	9	400 m	15 min	spårl
Skh, spårning	15	1500 m	60 min	6
" , upptag och personspår	18	500 m	30 min	2 + spårl

andra föremål än dem som hade vittringsöverensstämmelse med för hunden förut känd person eller sak så förekom inte upplettande av föremål i spårhundgruppen. Emellertid ingick det i skyddshundsgruppen (en skyddshund var ju ingen specialiserad spårhund) men där först i högre klass. Att momentet inte förekom tidigare i klasserna berodde dels på att en hund ansågs må bäst av att lära sig spåra ordentligt först, dels på att en övergång från skydds- till spårhundgruppen skulle vara möjlig.

I nybörjarklass måste för godkännande hela spåret utarbetas varjämte hunden skulle finna minst fyra föremål. Detta med utarbetande av spåret skulle bli ett kärt diskussionsämne under många år framöver. Hunden måste inte nödvändigtvis hitta sista föremålet utan det kunde räcka med att föraren redogjorde för spårets sträckning där sista föremålet låg. Sådant hörde dock till undantagen. Normalt sett krävdes sista föremålet som också lades så att det lätt kunde hittas av den hund som utarbetat hela spåret. Någon tidsbegränsning för spårets utarbetande fanns inte.

I högre klass gällde i momentet "Spårning" samma krav för godkännande som i nybörjarklass. Personspåret, som skulle läggas av samma person som lagt det tidigare spåret, korsades av ett jämn gammalt förledningsspår. Hunden måste utarbeta hela spåret och finna spårläggaren, endast för högsta betyg krävdes att hunden gjorde någon speciell markering av spårläggaren. Vari denna markering skulle bestå var föremål för diskussion. De flesta ansåg att hunden borde skälla eller hoppa upp på spårläggaren.

I segrarklass tillkom i momentet "Spårning" minst en spetsvinkel, kraven för godkännande var desamma som i nybörjarklass. Personspåret, även i denna klass lagt av samma person som lagt det tidigare spåret, passerade genom ett 40 meter långt och 10 meter brett upptagsområde. Om hunden inte lyckades finna spåret (ingen tidsbegränsning fanns dock) så påvisades den och betyget sänktes till högst 7. Personspåret korsades också av två jämn gamla förledningsspår, dock ej tidigare än 100 meter från upptagsrutan. Vid bedömningen fästes här mindre avseende vid om hunden fann de två utlagda föremålen, huvudsaken var spårläggaren.

RAPPORTHUNDSGRUPPEN

Vid utformningen av rapporthundarnas specialprov hade i huvudsak praktiska synpunkter fått råda. De teoretiska grundlinjer som

varit gällande inom bland annat skyddshundsgruppen hade här fått vika. Förebilder för rapporthundarnas specialprov var dels den tyska provningsordningen, dels fordringarna för erhållande av svenskt arméhundcertifikat. Som prov för rapporthund hade på 1920-talet förekommit såväl utrullning av kabel som överbringande av brevduva, men nu renodlades momenten till att endast omfatta rapportföring.

Den stora nyheten var införandet av konstgjorda spår. Tidigare hade hunden lärts att gå förlängningarna på förarens personvittring men som en följd av den forskning kring spårsammansättning som bedrivits lämnades nu denna princip. Varje förare medförde i stället en droppflaska med spårvätska enligt eget recept (i ett reportage från en stor tävling antogs att det stora bortfallet bland rapporthundarna berodde på de vidriga odörer som hundarna tvingades utstå där 14 förare gått på linje och droppat spårvätska). De konstgjorda spåren avslutades först med att droppflaskan lämnades stående varefter föraren gömde sig i närheten. Önskvärt var då att hunden stannade vid droppflaskan varefter den avhämtades av föraren eller, i segrarklass, en av tävlingsledaren utsedd person som hunden inte skulle visa sig rädd eller aggressiv inför. I sista stund (då provningsordningen skulle fastställas av SKK) borttogs detta av försiktighet vid

praktisk insats betingade krav och förlängningen drogs ända fram till föraren.

Som framgår av bifogade tabell så förekom förlängning endast i högre och segrarklass. I nybörjarklass provades hunden på ett 300 m förarspår där föraren medförde en öppen droppflaska med spårvätska, hunden fördes av hjälpföraren. Själva rapportföringen utfördes i nybörjarklass så att förare, hjälpförare och hund först gick till B-stationen. Sedan återvände hjälpförare och hund till A-stationen, varefter hunden sändes fram och tillbaka.

Föraren fick i nybörjarklass fritt utse hjälpföraren, medan det i högre och segrarklass ställdes kravet att hjälpföraren inte fick vara medlem av förarens familj eller i övrigt kunde anses vara för nära bekant med hunden (en konsekvens av att en rapporthund skulle kunna föras av ett relativt stort antal personer, till exempel en hel patrull).

Störningar på sträckan förekom ungefär som i dag, skott från minst två skyttar var obligatoriskt.

**Fortsättning följer i nästa nummer.
Då behandlas sjukvårds- och skyddshundsgrupperna.**



Rapporthunden Tjang med sin förare hemvärnsmän Johansson, Västerås. Bilden är tagen i samband med en tävling i Västerås 1943 och visar bland annat radioutrustningen på en stationerna. Observera tjänstetecknet med "R" för rapporthund.

Rapporttjänst	Koeff	Längd	Max-tid
Nkl, A-B	5	800 m	5 min
" , B-A	6	800 m	5 min
Hkl, B-A		1000 m	
" , A-C		1500 m	
" , C-A	25	1500 m	Σ 24 min
SkI, B-A		1000 m	
" , A-C		1500 m	
" , C-A		1500 m	
" , A-D	24	2000 m	Σ 36 min

SBK:s första provningsordning — del III

Om Henze's modprov, automatiskt släppande m.m.

I skyddshundsgruppen ingick liksom i dag en hel del näsarbete. Spårmomenten framgår av tabell nedan. I högre klass tillkom "Uppletande av föremål" som utfördes som i dag. Koefficienten sattes till 4 vilket innebar en sänkning, tidigare hade den så kallade sakstövningen varit det tyngsta momentet i skyddshundsgruppen.

I segrarklass förekom ytterligare ett uppletandemoment där hunden skulle arbeta inom en 4 x 4 m ruta. I rutan fanns två mindre föremål (liten penna, dörrnyckel etc) som hunden skulle finna inom 3 minuter. Föraren fick gå runt området och dirigera hunden. För varje hund användes ett nytt, oavlat område. Koefficienten var satt till 2.

När det gäller de egentliga skyddsmomenten så hade tidigare provningsordningar utsatts för stark kritik. De ansågs bland annat vara lagstridiga, ologiska och praktiskt olämpliga. Dessutom hade hundarna alltför ofta inriktats på figurantdräkten (som kunde vara mera omfattande än bara en skyddsärm). Stora ansträngningar hade lagts ned på att omarbete provningsordningen så att den ofta berättigade kritiken skulle begränsas. Den viktigaste förändringen ansågs vara införandet av anlagsprovet som var tänkt att utgöra en spärr mot utbildning av olämpliga hundar. Ett antal moment där hunden agerade i munkorg hade medtagits för att undvika fixeringen vid figurantdräkten. De juridiska aspekterna på skyddstjänsten hade beaktats genom ett utökat bruk av kommando. I linje därmed låg också att hunden prövades vid skott i samband med platsliggning och budföring och då inte fick angripa. Kraven på logiskt sammanhängande moment ansågs det inte finnas tillräckligt starka skäl för att uppfylla. Såsom viktigare bedömdes vara att momenten prövade vissa önskvärda egenskaper hos hundarna.

I nybörjarklass prövades hunden endast i munkorg. Förarens möjlighet att påverka hunden var med avsikt ganska liten. Eftersom flera av momenten utfördes i en följd och var beroende av varandra så kunde ett underkännande i ett moment medföra flera nollor i efterföljande moment. Denna kon-



Den berömda polishunden Puck avvärjer ett överfall mot föraren Alfred Annsberg.

sekvens var helt medveten och skulle förhindra att hundar utan nödvändiga mått av skydds- och kampdrift klarade provet. Överfallet utfördes mot patrullerande förare och hund. Den käppförsedda figuranten angrep föraren framifrån på mycket nära håll. Man fäste mera vikt vid hundens karaktär än vid effektiviteten. Bevakning, flykt och släppande finns ju kvar än i dag medan det sista momentet, inkallande från den stillastående figuranten, ter sig mera främmande för oss.

I högre klass fick skyddstjänsten en annan karaktär än i nybörjarklass. Flera egenskaper prövades och förarens inverkan på hunden blev större. Det första momentet, "Nedläggande", innebar att hunden lades ned bredvid en person i figurantdräkt, dock utan order att bevaka. Föraren avlägsnade sig sedan cirka 50 meter och fick under de närmaste två momenten inte påverka hunden. Hunden fick inte angripa, inte ens när

figuranten i momentet "Aggressivt uppträdande mot hunden" tilltalade den på ett hårt sätt. Däremot ansågs det naturligt om den reste sig och gav ståndskall då figuranten tog sig ton och fortsatte därmed även sedan figuranten upphört med sina muntliga hotelser.

Som moment för att speciellt utröna hundens mod hade medtagits det så kallade Henze's modprov, så benämnt efter upphovsmannen. Tidigare hade "slagfastheten" provats utan att figuranten någon gång gått till angrepp mot hunden utan endast sökt värja sig med käppen. Det blev nu lite hårdare tag från figurantens sida, i segrarklass ansågs att figuranten förutom att vända mot hunden och slå även borde använda sina röstresurser. Före sändandet fick föraren hålla hunden i halsbandet och hetsa den. Detta ansågs nödvändigt för att även mindre kamplystna hundar skulle kunna klara pro-

vet. Släppande, som tidigare varit en del av slagfastheten, blev nu ett separat moment. Nytt var här att föraren hade rätt att kommandera. Det så kallade automatiska släppandet ansågs nämligen ha vissa nackdelar. Österrikaren Menzel anförde bland annat följande:

— släppande måste då övas så mycket att det leder till ett övermått av skyddsarbete

— hundens effektivitet hindras av att den hela tiden måste ge akt på om figuranten stannar.

Efter släppandet avhämtades inte hunden, så som sker i dag, utan den inkallades efter tävlingsledarens anvisning.

Även om nu en hund lyckats med modprovet och därmed sammanhängande moment så kunde man inte vara helt övertygad om hundens förträfflighet såsom skyddshund. Den kunde ju tänkas vara helt inriktad på figurantdräkten. Därför återkom nu den figurant som utfört modprovet och ställde upp mitt emot föraren och hunden, som försetts med munkorg. En käppförsedd och högt skrikande figurant försökte därefter överfalla föraren bakifrån. Denna så kallade dubbelretning hade varit mycket omdebatterad i den kynologiska diskussionen. Efter dubbelretningen följde cirka 30 m transport som bedömdes som ett enskilt moment.

I segrarklass tillkom uppsök, ståndsfall och flykt med skott. Ett problem vid uppsöket hade tidigare varit att hundarna endast markerat personer i figurantdräkt. Det lär till och med ha förekommit att figuranten tagit av sig dräkten och lämnat både den och hunden som stannade kvar och skällde på dräkten. Därför skulle figuranten nu vara i vanliga kläder och hunden försedd med munkorg. Varken för områdets storlek eller den tid hund och förare hade till förfogande fanns några anvisningar.

Flykt med skott utfördes ungefär som modprovet men med skottlossning från figuranten. Hunden skulle helst bibehålla sitt bitt tills avvärning skett. Detta utförande, där hunden sändes på kommando, ansågs stå i samklang med gällande lagstiftning. Något som knappast kunde sägas om tidigare varianter där hunden placerats på bevakning och skulle angripa om figuranten avlossade skott (men stod stilla). Den danska polisen lär ha haft problem med det faktum att även laglydiga personer, till och med poliser, kunde skjutas ibland.



SJUKVÅRDSGRUPPEN

Sjukvårdshunden (även kallad sanitetshund) kunde närmast jämföras med dagens rullmarkerande sökhund. Den hade använts bland annat under första världskriget och utbildades också inom svenska armén (våra föreskrifter för utbildning av sjukvårdshund fastställdes 1935 och kunde rekvireras från Lantförsvarets kommandoexpedition). Prövningsordningen för sjukvårdshund anslöt sig också i möjligaste mån till de krav som ställdes från arméns sida.

Avsikten var att hunden skulle arbeta i zigzag-slag 50 meter åt vardera sidan om föraren som långsamt gick över området.

Sårmarkörerna (motsvarande dagens sökfiguranten) placerades i nybörjar- och högre klass i liggande ställning, i segrarklass förekom några i liggande och några i sittande ställning. I nybörjarklass fanns endast en helt dold markör, i högre klass två stycken och i segrarklass minst hälften.

I högre och segrarklass förekom störningar, bland annat personer som gick runt i om-

rådet (och inte fick markeras av hundarna). Två attrapper för sårmarkörer lades ut på området i segrarklass och medförde högst godkänt betyg om hunden markerade någon av dem.

Någon maximitid fanns inte angiven i reglerna, även i övrigt är det lite svårt att ur regeltextern få en uppfattning om hur momentet var tänkt att genomföras. Som en anvisning kan man nog se 1944 års regler för hemvärnshundar där sjukvårdshundarna hade att genomsöka ett 100x400 m stort område med sex sårmarkörer. Föraren skulle enligt dessa regler uppehålla sig på en "medellinje" genom området utom vid påvisning av markör. Där angavs också fyra alternativ för när momentet kunde ses som avslutat, nämligen då

- samtliga markörer funnits,
- området genomsökts en gång fram och en gång tillbaka,
- föraren anmält att han sökt färdigt,
- en timme förflutit.

Skyddshundarnas spår	Koeff	Längd	Ålder	Förem	Spår
Nybörjarklass	8	300 m	20 min	2	Förare
Högre klass	8	400 m	30 min	3	Icke-fö
Segrarklass	8	800 m	40 min	4	Icke-fö

Nybörjarklass (alla mom i korg)	Koeff
Överfall	5
Bevakning	1
Flykt	3
Fig står still	2
Inkallande från fig	3

Högre klass	Koeff
Nedläggande (ärm)	1
Aggressivt upptr mot hunden (")	4
Upphörande av hotet (")	2
Modprov (")	5
Släppande (")	2
Inkallande från fig (")	2
Dubbelretning (korg)	5
Transport (")	3

Segrarklass	Koeff
Avsökande (korg)	3
Ståndskall (")	3
Transport (")	3
Nedläggande (ärm)	1
Aggressivt upptr mot hunden (")	3
Upphörande av hotet (")	2
Modprov (")	6
Släppande (")	2
Inkallande från fig (")	2
Dubbelretning (korg)	4
Flykt med skott (ärm)	4

Sjukvårdstjänst	Nkl	Hkl	SkI
Områdets storlek	100x300 m	100x400 m	100x500 m
Antal sårmarkörer, totalt	4	6	6
" " , för gk	2	4	5
Genomsökande av området	Koeff 6	Koeff 10	Koeff 14
Upptredande vid sårmarkör	" 2	" 3	" 3
Återvändande till föraren	" 1	" 2	" 2
Påvisande av den sårade	" 1	" 2	" 2

Tasso, ägare och förare Bror Johansson, Jonsered. Rikssegrare i skydds 1951 och 1952 samt svensk mästare 1955.