

BRUKSHUNDEN

ORGAN FÖR AVEL OCH DRESSYR AV RASERNA:

AIREDALETERRIER, BOXER, DOBERMANN, RIESENSCHNAUZER, ROTTWEILER och SCHÄFER

Nr. 1



1941

AIREDALETERRIERN

Av INGEGERD von TELL

Airedaleteriern är en förnämlig, ädelt byggd hund med god resning och vackra rörelser. Det för airedalen bäst beskrivande adjektivet är kanske »kunglig». Han kallas också i England för "The King of Terriers". Han är stor nog för att verka ståtlig och stark på samma gång som han äger formernas bestickande elegans, hållningens självkänsla och rörelsernas behag. Till byggnaden liknar han mest den strävåriga foxteriern, men med det större formatet följer mera värdighet och behärskning än den lilla intensiva »riddaren sans peur et sans reproche" är mäktig prestera.

Ett mästerverk i komposition och linjeskönhet är airedaleteriern: bålen med sin kraftiga revbensbyggnad, den ädla halsen som i en lång svepande linje övergår i den raka fasta ryggen, avslutad med svansen som höjer sig vinkelrätt och tillsammans med det kraftigt utvecklade bakre partiet bildar en väl avvägd motsvarighet till det främre. Men först då han samlar sig vid åsynen av en annan hund eller något annat som sätter terrierblodet i svallning får man se airedaleteriern i all hans glans. Musklerna spänns, hals och huvud resas, terrierblicken tändes. Och då han sätter sig i gång visar han de felfria rörelser som den sunda byggnaden betingar. Frambenen kastas högt upp i luften, rätt upp och ned arbeta de som en maskin och de väl vinklade, kraftigt utbredda bakbenen besitta en oerhörd framdrivande kraft.

För att en fullödig skönhetsverkan skall nås måste emellertid människan här som i så många andra fall komma naturen till hjälp. Airedaleterierns vackra former få ej försvinna under en gammal, lös och stripig päls. Han måste trimmas. En otrimmad päls skymmer airedalens formskönhet, en rätt utförd trimning avslöjar och framhäver den. Då pälsen är fullt utvuxen och mogen för skörd avlägsnas den och under det gamla håret ligger då en glänsande, svagt vågig underpäls. Även under mellanliggande tider kan man göra

mycket för airedaleterierns utseende, genom putsning och vård av pälsen.

Sedan de från Tyskland härstammande airedalelinjerna, som fått namn om sig att vara ilska, försvunnit och den mildare, betydligt vackrare engelska stammen blivit övervägande i Sverige har airedaleteriern vunnit allt större popularitet i vårt land. Såväl hans exteriör som hans stora förtjänster som skydds- och sällskapshund ha naturligtvis bidragit till att göra honom eftersökt och populär.

Airedaleteriern är den största av terrierraserna och airedale-entusiaster vidhålla att han även är den bästa. En airedaleteriern är naturligtvis för stor för att gå i gryt, men anses annars kunna utföra allt som andra terrier utföra. Han är känd för att vara den klokaste av alla terrier-raser. En collie kanske överträffar honom då det gäller att vakta en hjord och vissa jakthundar i att apportera, men ingen i allsidig nyttighet. Frågan är om han

i smidighet överträffas av schäfern. Säkert är att han är mindre farlig för främlingar. Men han har ej det felet att han är alltför vänlig mot vem som helst. Han har urskiljning och sin egen uppfattning om de människor, med vilka han kommer i beröring. På samma gång är han en gentleman och man kan alltid vara säker på honom. Han har även den förtjänsten att han är vänlig och lugnt beskyddande mot barn. Han har ett mycket väl utvecklat luktsinne, är stark, vig och outtröttlig vid kroppsrörelser av alla slag. Framförallt är han en trogen vän och kamrat.

Airedaleteriern är ett vattendjur. Han reder sig lika bra i vattnet som på land — är duktig simmare, dyker som en and och simmar upp för ett vattendrag, tvärs emot en strid ström med förbluffande styrka. Han är bra som jakthund och det säges om honom att han förenar i sig pointerns, spanielns och retrievern's goda sidor. Han anses vara så god som en spaniel då det vid förföljelse av villebråd gäller att tränga fram genom täta häckar eller annat bråte och en mästare i konsten att få fåglar att lyfta. På iller är han utmärkt och han är tvevelsutan en anmärkningsvärt god rätt hund. Kvick i vändningarna är han, då en utter skall drivas fram ur sin håla och jagas ut i vattnet.



Airedaleteriern tycks åter komma på modet. Genom våra uppfödarens goda samverkan hoppas vi så småningom få glädjen se representanter lika vidstående och med det rätta humöret.

I sitt arbete som polis- eller rapporthund i krig har airedaleteriern givit rikliga prov på sitt mod och sin urskilningsförmåga. Här har återigen hans förvärvade duglighet och nedärvda intelligens, understödda av naturligt mod, visat att han är en hund av oanade möjligheter. Under förra världskriget användes airedaleteriern till arméhund, bl. a. av ryska armén, och har förklarats vara fullt jämställd med schäfern som överbringare av bud och rapporter då andra kommunikationsmedel avskurits. Airedaleteriern har även använts av Röda korset till att uppsöka sårade. I samverkan med militära utposter ha airedalarna utfört ett gott arbete i bevakningstjänst, då deras fina väderkorn och goda hörsel uppfattat annalkande fara vida snabbare än några människosinnen kunnat göra.

Såsom skydds- och vakthund är airedalen utomordentligt värdefull, i synnerhet inomhus. Det finns knappast en vaksmare vakthund, och han är även tillräckligt skräckingivande för att skrämma bort icke önskvärda besökare. Airedaleteriern dresseras och användas nu allmänt i England som polishundar och beledsaga, i ensliga distrikt poliskonstaplar på deras farligare pass.

Som sällskapshund är airedaleteriern idealisk. Trots sin storlek är han ej skrymmande i mindre hem. Han anpassar sig nämligen beundransvärt efter mindre rymliga förhållanden.

Till lynnet är airedalen älsklig, godsnitt och lugn. I vanliga fall är han icke stridslysten, men utmanas han vaknar terrierhumöret och han blir då en farlig motståndare. Att se en uppretad airedaleterrier med stridsglöden i ögat är en grann men skräckinjagande syn.

En god airedaleterrier äger de karakteristiska som äro utmärkande för terrier-raserna gemensamt, och man måste undra över hur så många fina egenskaper kunnat vävas in i en enda ras och samman-smältas till ett harmoniskt helt.

De utmärkande kännetecken som ligga till grund för terriergruppens hela charm och stora duglighet kunna sammanfattas i tre engelska begrepp, nämligen: *Terrier temperament*, *terrier carriage* och *terrier quality* vilka man ofta ser figurera i engelska prisdomareberättelser. Airedaleteriern äger dem alla tre i hög grad.

Vad den förstnämnda av dessa trenne begrepp beträffar, så är förefintligheten eller frånvaron av *terrier temperament* eller *characier* det kriterium enligt vilket en ras befinnes värdig eller ovärdig det urgamla terriernamnet. Terriertemperamentet spänner över ett stort register men bör framför allt beteckna mod, redobogenhet, intelligens samt arbetslust och uthållighet som förslår för att fullfölja ett uppsåt. En hund med terriertemperament utför sitt naturliga arbete med vaket intresse och grundlighet. Om han är rätt hund avstår han ej från förföljelsen förrän han fullbordat sitt verk. Om han fått upp ett spår skall han följa detta utan att förtröttnas in i en mörk grottas innersta skrymslen eller mittals över den svåraste terräng. Vad *terrier carriage* beträffar innebär detta att en terriers gång och hållning skall förmedla ett intryck av självkänsla eller rent av betvingande överlägsenhetskänsla («that punishing air»), och aldrig svikande livaktighet. *Terrier qua-*

lity är uttrycket för en omiskännlig nedärvd ädelhet som ger sig till känna i proportionernas fulländning, pälsens goda skick och hundens allmänna sundhet.

Tyvänn förekommer bland airedaleterierna numera många skygga exemplar, vilket är att beklaga, då en av terrierrasernas förnämsta egenskaper bör vara oräddhet. En sådan skygghet, som då den en gång fått makt med en hund är hart när oöverkomlig, har i viss mån med det enformiga kennelivet och behandlingen att göra men tyckes även vara ärfilig, då man ser den konsekvent återkomma inom vissa släktlinjer. Kanske är den i en del fall en följd av tidigare valpsjuka.

Airedalerasen, som ända till 1879 kallades »Waterside terrier» eller »Bingley terrier», såges vara omkring sjuttio år gammal. Man vet med säkerhet att den uppstått i Yorkshire och fått namn efter floden Aire. Däremot har man ingen visshet angående de korsningar som lett fram till den typ som airedaleteriern nu företräder. Det ser emellertid ut som om man fått fram den genom att konsekvent para ihop de större exemplaren av de gamla engelska strävårsterrierna, som hade airedaleteriernas färger men förekommo i många olika format. Man eftersträvade nämligen en stor hund, som i sig skulle sammanfatta flera olika jakhundstyper och sålunda kunna användas till en allround jakthund. Den gamla standarden innehåller även en passus, som visar hur rädd man var att airedalerasen, om den hölls för liten, skulle sjunka ned och sammansmälta med Welshterriern eller de engelska strävårsterrierna och den faran kan minsann ännu föreligga: »Den domare som prisbelönar små hundar eller framhåller dem i konkurrensen skall utan vidare strykas som airedaledomare och aldrig mera tillåtas döma denna ras.» Det är att förmoda att i rasen finnas vissa inslag av utterhunden, som stundom ännu i denna dag kan gå igen såväl i »houndy ears» som i en otypisk päls men hur stort detta inslag varit är svårt att fastställa. Troligtvis har det ej varit betydande.

Vad som är säkert är att de som framskapat rasen nedlagt mycken omtanke och ihärdig möda på avelsarbetet, innan de fått fram något som motsvarade deras ambitiösa strävan. Yorkshire var känt för sin uppfödning av hundar. Redan hade en produkt därav, som kallas Yorkshireteriern, rönt stor framgång och tillvunnit sig popularitet. Hundutställningarna började ta fart omkring 1870 och vad var naturligare än att man började nära en obehövligt längtan att framskapa och exploatera en ny ras, som också skulle slå an. Det dröjde emellertid många år innan airedaleteriern utvecklats därhän att han nått sin nuvarande typ. I början var nittio-talet uttryckte pionärer sin beundran för den förbättrade typen, och ehuru de betraktade tidigare utställningsexemplar som goda, voro de överens om att de senast framkomna typerna voro ännu bättre. Om emellertid de som för sitt inre öga sett en idealbild hägra av den drömda airedalen förunnats att skåda honom som han i våra dagar träder in i utställningsringen, full av eld och värdighet, skulle de säkerligen känna sig rikligen belönade för sina mödor, då de sökt i denna hund få fram den formernas samklang, färgernas renhet och pälsens fasthet våra dagars uppfödare lyckats helt uppnå.

BEVAKNINGÖVNING

Rottweilersektionen invigde lördagen den 11 januari marker-na vid Helenelund med en kvällsövning. Denna gynnades av vackert vinterväder och ett härligt månsken, samt då dessutom åtta hundar, därav sex unghundor, hade infunnit sig kunde arrangörerna känna sig rätt belåtna. Som funktionärer tjänstgjorde överkonstapel S. A. Johansson, herrar Gunnar Olsson och Gustaf Gustafsson, samt undertecknad.

Zacko av Bergsäter, förare herr S. Frisk, lyckades bäst i sitt energiska och om god uppfattning av situationen vittnande arbete, närmast följd av Ols' Buster, förare herr Gösta Olsson. »Buster» visade sig särskilt till sin fördel, när en person med tydligt onda avsikter, bakifrån lömskt försökte överfalla »husse». Hastigt och lustigt tvingades den lede stigmannen på flykten. Roya, Rossy och King, förare herrar Andersson, Eriksson och Ringström, resp., skötte sig även bra. De visade med all tydlighet, att det var omöjligt att nalkas det område de skulle bevaka, utan att de varnade sin förare. Prick, Troja och Kickan, förare fru Brandbeck, herr Pettersson och fru Olsson, resp., voro även rätt bra, men de föredrogo vid bevakningen, att med tyst uppmärksamhet följa händelseförloppet.

Efter övningen begåvo sig deltagare och funktionärer till undertecknads villa, dit även ingenjör Birger Dahlin under kvällen anlant. I källarvåningen inlades hundarna och i garaget framdukades den medförda matsäcken samt förrättades prisutdelning. Alla deltagarna i kvällsövningen erhöilo ett pris. Ingenjör Dahlin som syntes trivas utmärkt bland gamla vänner, berättade livligt senterade historier om sin hund Champion Aspås Björn, varefter alla föresatte sig att nu på allvar sätta i gång med träningen för att få en lika utmärkt hund. Även Sven Arvid med flera voro i pratartagen, stämningen steg för varje minut och ingen tänkte på tiden, förrän någon vid halv ett tiden kom att fråga när nästa tåg gick. Det befanns då att ett tåg skulle gå om tio minuter, varför det blev ett hastigt uppbrott med språngmarsch till stationen efter en mycket lyckad kväll.

Anton Angmar.

Svenska Fåravelsföreningen och Svenska Brukshundklubben samarbeta i vallhundsfrågan

Sedan någon tid tillbaka har samarbete etablerats mellan Svenska Fåravelsföreningen och Svenska Brukshundklubben i avsikt att om möjligt åstadkomma utbildning av vallhundar och prov för dylika hundar. En samarbetskommitté med överhovjägmästaren Greve Claes C:son Lewenhaupt såsom ordförande har utarbetat en prövningsordning, som återfinnes på annan plats i tidskriften. Det är organisationernas förhoppning, att i juli månad i år kunna anordna ett första prov vid Hamra gård i Tullinge.

Organisationerna hysa en särskild önskan att de inhemska raserna, särskilt spetshundarna skola visa sig lämpliga såsom vallhundar.

Utom de prov som torde avhållas i sommar kommer Svenska Fåravelsföreningens sekreterare, Statskonsulent Nils Insulander, att vid rundresa till de olika schäferierna i landet verkställa uttagning av de hundar, som kunna komma i fråga för vallhundsprovet.

Utställning i Umeå

Såsom framgår av annons på annan plats i tidskriften avhåller Svenska Brukshundklubben i samarbete med Svenska Spetshundklubben och Svenska Vorstehundklubben utställning i Umeå den 30 instundande mars. I samband härmed kommer även ett anlagsprov att anordnas. Anmälningar till utställningen sker numera enklast genom hänvändelse till Svenska Kennelklubbens expedition, Beridarebangatan 17, Stockholm.

Appellövning för rottweiler

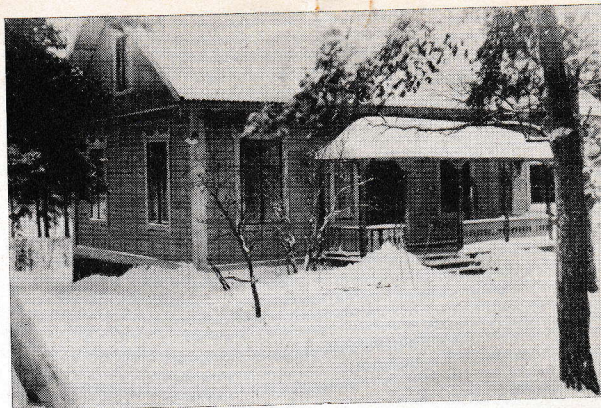
Rottweilersektionen hade kallat sina medlemmar till appellövning vid Räcksta gård i Ångby söndagen den 21 december 1940.

Nybörjarklass A: för hundar som deltagit i nybörjarklass vid officiell tävlan;

Nybörjarklass B: för hundar som avlagt godkänt anlagsprov. Nio medlemmar hade anmält sig till övningen, 4 deltagare i klass A, 5 deltagare i klass B.

Herr Gunnar Olsson, som handhaft träningsverksamheten, fungerade som domare samt gav deltagarna anvisning på, när en hund utarbetade sitt spår bra, ävenså när det uppvisades god appell och meddelade anmärkningar när så påfordrades.

Som tävlingsledare fungerade G. Gustavson på ett utmärkt sätt.



Till medlemmarnas bekvämlighet och trevnad finnes nu en sportstuga på det nya dressyrområdet vid Helenelund.

I klass A deltog nedanstående hundar med följande placering:

1. Ch. Ols Carr, äg. och förare fru Märta Rönström.
2. Ols Buster, äg. och förare herr Gösta Olsson.
3. Ch. Matts Kickan, äg. och förare fru Inez Olsson.
4. Ch. Vogt vom Köhlerwald, äg. och förare dir. W. Rönström.

I klass B deltog nedanstående hundar med följande placering:

1. Ols Russ, äg. och förare herr S. Pettersson.
2. Treua, äg. och förare herr G. Pettersson.
3. Sacco av Bergsäter, äg. och förare herr S. Frisk.
4. Ols Roya, äg. och förare herr S. Andersson.
5. King, äg. och förare, ing. Ringström.

Tävlingsprogram våren 1941

Umeå den 30 mars.

Anlagsprov i samband med utställning.

Södertälje den 6 april.

Funktionärer: Fullmäktig: Överkonstapel S. A. Johansson. Domare: Kamrer P. Sundkvist (ordf.), professorskan T. von Post och fröken R. Ekstedt. Tävlingsledare: Ing. G. Ekstedt.

Karlskrona den 27 april.

Funktionärer: Fullmäktig: Fotograf Uno Friberg. Domare: Verkmästare Ernst Guldbrandsson (ordf.), köpman Lennart Bohlström och överkonstapel Einar Stohm. Tävlingsledare: Köpman Axel Hellgren.

Uppsala den 11 maj.

Funktionärer: Fullmäktig: Notarie Sven Hydén. Domare: Överkonstapel Einar Stohm (ordf.), professorskan T. von Post och fröken Ruth Ekstedt. Tävlingsledare: Tjänsteman Anton Angmar.

Stockholm den 18 maj.

(Rapport och sjukvård.)

Funktionärer: Fullmäktig: Ing. Birger Dahlin. Domare: Överkonstapel Einar Stohm (ordf.), notarie Sven Hydén och verkmästare Ernst Guldbrandsson. Tävlingsledare: Köpman Axel Hellgren.

Nya prövningsordningar

Svenska Brukshundklubben har numera hos Svenska Kennelklubben anhållit om fastställande av nya prövningsordningar för spår- och sjukvårdshundar.

Spårhundsprövningsordningen har helt omarbetats, särskilt därigenom att det s. k. gruppspåret borttagits. Även i övrigt har prövningsordningen undergått vissa moderniseringar.

Sjukvårdsprövningsordningen avsluter sig i möjligaste mån till de krav, som ställts från arméns sida.

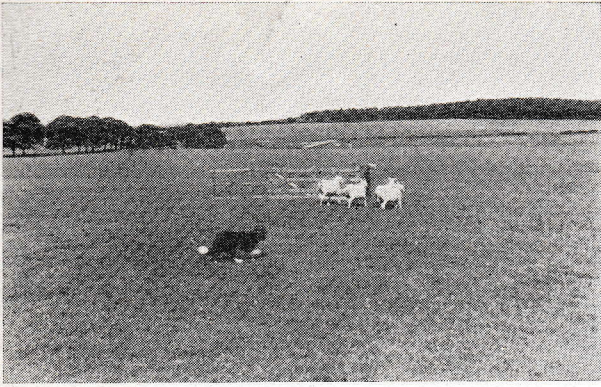
I samband härmed har vissa förändringar föreslagits för rapport- och skyddshundar. Beträffande den förstnämnda prövningsordningen gäller ändringen huvudsakligen att hunden numera ej behöver stanna vid »droppflaskan» utan skall fortsätta direkt till föraren eller hjälpföraren.

Svenska Brukshundklubben hoppas under våren kunna utge en sammanställning av kommentarer till samtliga prövningsordningar, vilken sammanställning även avses skola innehålla anvisningar för övning och utbildning samt dessutom ge en kortfattad motivering för de olika momenten.

Stockholm den 25 maj.

(Skydds- och spårhundar.)

Funktionärer: Direktör Sven Rosengren. Domare: Tjänsteman Anton Angmar (ordf.), kamrer Per Sundkvist och ing. Gunnar Ekstedt. Tävlingsledare: Herr Gösta Olsson.



En engelsk vallhund i arbete.

Prövningsordning för vallhundar

I. Lydnadsprov.

1. Linförighet.

Kommando: »Fot». Koeff. 2.

Hunden, som föres i fritt hängande lina, skall villigt följa föraren, gående vid dennes vänstra sida med bogen i jämnhöjd med förarens knä. Linförigheten skall provas i olika gångarter och i samband med vändningar. Då föraren gör halt, skall hunden utan kommando genast stanna, stående eller sittande vid förarens vänstra sida. Endast vid förändringar av gångart får kommandoordet upprepas.

2. Fritt följ vid sidan.

Kommando: »Fot». Koeff. 3.

Hunden föres ej i lina. Provet utföres för övrigt lika med föregående. Hunden skall dock föras genom en grupp på tre à fem personer.

3. Inkallande.

Kommando: »Hit». Koeff. 2.

Vid något tillfälle under provet skall hunden efter anmaning inkallas.

4. Sättande.

Kommando: »Sitt». Koeff. 1.

På tecken eller kommando skall hunden från stående ställning sätta sig framför eller bredvid föraren.

5. Fritt hopp över häck.

(Häckens höjd 1 meter.)

Kommando: »Hopp». Koeff. 2.

På kommando skall hunden hoppa över hindret.

Anvisning: Föraren går med hunden fritt vid sidan mot hindret, kommenderar på lämpligt avstånd

hunden att hoppa, passerar själv hindret och fortsätter därefter marschen med hunden fritt vid sidan.

6. Platsliggande.

Kommando: »Plats, stanna kvar». Koeff. 5.

På kommando eller handtecken skall hunden antingen han står, sitter eller är i rörelse snabbt lägga sig, varefter hunden, sedan föraren avlägsnat sig ungefär 75 meter och förbliver synlig för honom, skall kvarligga cirka fem minuter.

II. Karaktärsprov.

7. Skottoberördhet. Koeff. 4.

I anslutning till mom. 6, Platsliggande, avskjutas cirka femtio meter från den alltjämt liggande hunden tre skott kort efter varandra, varvid hunden utan att giva ljud ifrån sig skall kvarstanna på sin plats. Därefter avhämtas hunden.

8. Uppträdande vid plötsliga överraskningar och höga ljud.

Koeff. 3.

Föraren går med hunden fritt vid sidan i anvisad riktning. Under marschen inträffar plötsliga överraskningar och höga ljud. Hunden skall förhålla sig relativt oberörd och får ej visa skotträdsla, bitskhet eller göra flyktförsök.

III. Vallhundstjänst.

9. Hophållning av samlad hjord på stället. Kommando: »Bättre om». Koeff. 3.

Hunden skall på kommando sammanhålla en hjord inom angivet område.

10. Samling av spridd hjord och hophållning av densamma.

Kommando: »Samla, gå ikring». Koeff. 5.

11. Drivning av samlad hjord på väg eller mellan områden, där betning ej får ske. Kommando valfritt. Koeff. 4.

Herden går före hjorden, som sammanhålles bakifrån av hunden.

12. Vallning av hjord på väg och dikesrenar med förbjudet betesområde på vardera sidan om vägdikena. Kommando valfritt, eventuellt »Gränsen». Koeff. 6.

Under långsam marsch skall herden låta fåren avbeta dikesrenarna utan att skada kringstående gröda.

13. Indrivning av hjord i inhägnad mindre fälla med trång ingång. Kommando: »Driv in». Koeff. 4.

Herden skall utan att själv gå in i fällan låta hunden på kommando eller tecken driva in hjorden i densamma.



Bilden är tagen på Näs vid Arlöv där en svensk "gåsapåg" bytt yrke och här ses valla sin fårahjord, assisterad av sin påpasslige medhjälpare.

Redaktionen av denna tidning har bitt mig skriva något om de erfarenheter jag gjort som schäferhunduppfödare. Jag kan då endast tala om sådana saker som vilken uppfödare som helst av rasen måste hava iakttagit.

Jag har för min del den bestämda uppfattningen att här som vid all djuruppfödning otroligt många detaljer gå igen, såväl exteriört som i andra fall. Sålunda har jag funnit att temperament, längd, rörelser och produktivitet är saker, som nedärvas. Särskilt längden har jag med stort intresse följt och därför kanske jag också bör säga något om storleken.

Läsaren får då följa mig ett par decennier tillbaka. Vid den tiden kom en import till Sverige, som satte en ingalunda föraktlig prägel på vår avel. Importen var tiken Cora v. d. Welle, S. Z. 38425, S. K. K. S. 70 N. Cora var parad i Tyskland med Billo v. Riedeckenburg, S. Z. 46048. Av denna parning fick vi stamfadern till våra hundar, nämligen Roy (av Skinnskatteberg), S. Z. 227730, S. K. K. S. 73 N., och efter denna hund ha vi Ch. Sultan av Orleans, S. K. K. S. 511 Y, Muck av Orleans, Brogårds Ajax, Ch. Santa Nella, S. K. K. S. 509 T, m. fl. Efter Sultan har vi sedan Leipt av Bali, S. K. K. S. 580 C. C., vars moder var Teika av Orleans, som var dotter till Dempsey av Espemon undan Ch. Santa Nella. Alla dessa hundar voro stora, kraftiga djur, värdiga representanter för rasen. Leipt var nog den längsta av dem, han var en utmärkt brukshund, godkänd skydds- och

Fru Signe Österman med sin stilliga och trivsamma Champ. Dou-Dou.



och i februari 1931 föddes en valpkull, som i oktober 1932 uppvisades för den tyske domaren Louis Bodenstab och som

och trevligt temperament, en långsträckt och harmonisk kroppsbyggnad till sin avkomma. Denna har i sin tur visat sig läm-

Erfarenheter som schäferuppfödare

rapporthund samt var en av våra första arméhundar. Han visade sig också vara en god avelshund. Efter denna hund fick vi bl. a. tiken Vibos Mona Lisa, S. K. K. S. 233 E. E. och Käwestugans Leipt, S. K. K. S. 532 K. K. Mona Lisa parades i december 1930 med den samma år importerade Lord v. Wittenberge, S. Z. 390992

nog är den vackraste som någonsin uppvisats i Sverige. Jag skall citera, vad B. säger i sin bedömning om Lord.

»Lord av Wittenberge är för stor, för kort, om frambenen varit svagare, skulle han ha en fransysk ställning. Efter denna hanhund och tiken Vibos Mona Lisa, som fick IV pr. i segrarklass, visades en rätt vacker kull, som föga liknade sin fader. Så berömvärd en import av en avelshund kan förefalla, så kan jag ändock icke med övertygelse rekommendera denna. Importeras en avelshund, så måste den kunna rekommenderas i varje avseende. Från denna kull härstammar även tiken, som jag placerade först i segrarklass etc.» Så långt B.

Även om B. inte ansåg Lord vara någon idealhund, kan likväl icke förnekas, att den bloduppriskning, som han tillförde den svenska stammen, var av stor betydelse. Lord förde nämligen i direkt nedstigande led samma blod som våra egna hundar jag här talat om, alltså Riedeckenburg-Uckermark-Starkenburg till H O R A N D von Grafrath, S. Z. 1.

Käwestugans Leipt visades förliden höst på Sv. Bruksklubben utställning och blev av tysk domare satt som utställningens vackraste hund. Han påminner såväl till temperament som utseende om sin fader, Leipt av Bali.

Vad alltså ärftligheten beträffar, har Leipt av B. visat sig ha en stor nedärvningsförmåga, han har lämnat ett lugnt

Av fru SIGNE ÖSTERMAN

na samma egenskaper. Jag syftar här på Mona Lisa och hennes dotter Ch. Monahells Dou-Dou samt Käwestugans Leipt. Då jag självt ägt och äger avkomma av dessa hundar, vill jag försöka erinra mig de iakttagelser jag gjort, såväl de dåliga som de goda. Jag börjar med Dou-Dous första kull, som var efter Ch. Segerbos Graff. Av denna parning — trodde jag — borde blija både elit- och bruksdjur, men min tro gick i stöpet. Tiken födde 11 valpar, varav 8 blev pålagda. Här vill jag varna alla nybörjare att lägga på för många valpar; det borde aldrig överstiga 4 första gången och gärna inte mer än 6 de följande, såvida inte uppfödaren kan utöva en minutiös passning av de små och även av tiken eller om en fostermamma finnes att tillgå. Denna bör då helst hava fått sina valpar samtidigt, enär det eljest blir en avsevärd skillnad på mjölken. Självmåste jag ganska snart börja hjälpmata mina 8 valpar. Jag började med välling, kokt på havremust och mjölk tillsatt med smörklickar, detta för att öka fetthalten, då kommjölken är magrare än hundmjölken; det bästa hade naturligtvis varit getmjölk, men då sådan ej fanns, fick jag klara mig ändå. Till de senare kullarna har jag använt Canismjolk, som är ett förtäffligt ersättningsmedel vid avvänj-

14. *Uppsökande av vilsekommet får och återförande av dessamma till herden.*

Kommando: »Sök». Koeff. 4.

15. *Bevakning av hjord i förarens frånvaro.*

Kommando: »Vakta». Koeff. 2.

Summa koefficienttal 50, därav 28 eller 56 % i vallhundstjänst.

Betygssiffrorna äro likartade med de inom brukshundrörelsen i övrigt, d. v. s. 0 = icke godkänd, 5 = godkänd, 7 = med beröm godkänd samt 9 och 10 = olika grader av berömlig.

För godkänt prov förutsattes 250 poäng, varav minst 140 i vallhundstjänst.

ningen. Nybörjare i uppfödning sakna ju de praktiska erfarenheterna, som en gammal uppfödare har och får därför betala dyra lärlöner. Men hurdana blevo nu mina valpar? Exteriört sett voro de nog de vackraste jag haft, men vilket uruselt temperament. Mitt hjärta slog sannerligen icke av stolthet, när deras karaktärs-anlag började visa sig. Jag behöll en tik och en hane, men båda måste jag avliva, då de visade sig omöjliga som bruksdjur och det var ju detta jag ville ha fram. Av alla 8 var det faktiskt bara en, som motsvarade mina förhoppningar, det var en tik. Nästa partner till Dou blev bruksch. Greif. Från detta tillfälle har jag ett vackert minne av Greifs bruksegenskaper. Vi var på landet och Greif fick anträda resan med båt ensam. Jag hade beställt hundbröd av hans husse och detta skulle Greif taga till mig. När båten lade till vid bryggan, steg jag ombord och träffade Greif på akterdäck. Glädjen var ömsesidig, jag kopplade loss, gick i land och glömde paketet. Komna 10—15 meter från bryggan stannar han ett ögonblick, springer ombord, hämtar paketet och kommer tillbaka till mig. Han stannade några dagar hos oss och återresan anträdde i min makes sällskap. Jag måste säga, att Greif var en mycket trevlig gäst och jag kände faktiskt saknad efter honom, trots att jag hade 3 hundar förut. Resultatet av hans besök blev 8 valpar, varav 7 blev pålagda. Jag kunde ganska snart konstatera olikheten med föregående kull. Greif förde Riedeckenburger-v. d. Croneblod, alltså delvis samma blod som Dou-Dou. I motsats till föregående kull voro dessa små rustibussar tjocka och runda som klot. De visade snart en ohjälplig arbetslust, varför de små halsbanden kommo på vid 7 veckors ålder. Jag kopplade två åt gången och gjorde en promenad ett stycke utanför vår tomt; på hemvägen fingo de springa lösa, det var naturligtvis otroliga saker som de upptäckte, intressantast var nog potatisakern, där försvann de i den höga blasten. Nu hade de upptäckt att det fanns nya lekplatser och därför hände det ofta, att de togo en promenad dit på egen hand. Det fanns en hanvalp, som ganska tidigt visade, att han hade egna åsikter, denne var alltid ledaren, så kom de övriga i tur och ordning, sist var de svagaste i formationen. Det blev två kullar med Greif.

Eftersom jag alltid vistats på landet, då Dou hade valpar, ha alla valpar fått växa upp i full frihet, vilket är en stor fördel i förhållande till hundgård eller en vrå i stadsvåning. De små behöva mycket sol och luft för att i görligaste mån skyddas mot rachitis. Deras måltider serveras alltid med jämna mellanrum och alltid i rena kärl, inga rester får finnas kvar. När valpen likaväl som den vuxna hunden går ifrån matkoppen, tages denna bort, ingen matskål får stå kvar. Däremot skall det alltid finnas friskt vatten på en bestämd plats. Valpens uppfostran tar en förstån-

dig uppfödare hand om på ett tidigt stadium, ty därmed är mycket vunnet för framtiden. Här vill jag tillägga, att varje person, som skaffar sig en liten valp eller en unghund, bör tänka på och förstå det ansvar han ikläder sig. Matte och husse skall försöka göra sig förstådda genom vänlighet, försöka vinna hans förtroende. Detta kan ske på olika sätt beroende på hundens individualitet, men ett är dock ofrånkomligt: ni måste själva förstå att sänka eder till hundens nivå, den hundägare som gör det, han har vunnit spelet och funnit en ovärderlig vän. Om hunden visar sig olustig, saknar aptit, får inflammationer ögon, hosta etc. skall alltid veterinär tillkallas så fort som möjligt. Om ni kan bör temperaturen tagas, innan ni sätter eder i förbindelse med honom.

Dou-Dous sista förbindelse blev Käwestugans Leipt och bör jag då nämna deras släktskap. Dou var dotterdotter till Leipt av B. och Käwest. Leipt var son till honom. Det blev 12 valpar i den första och 8 i den andra kullen, varav 6 i den första och 4 i den andra blev pålagda. Det blev övervägande hanar till stor glädje för mig, då det alltid varit tvärtom tidigare. Möjligen kan det också bero på att tiken paradades något senare än föregående gånger. Min avsikt med denna blodsammanföring, var att tillvarataga Riedeckenburgerblodet så mycket som möjligt och även få fram Leipts goda egenskaper. Jag tror mig ha lyckats rätt bra. Inavel har ju varit grundlagen för renodling av en ras eller för att få fram vissa egenskaper. En för långt driven sådan kan ställa till förtret, medan en rätt använd kan vara av stort värde. Det skall genast sägas, att så trevliga som dessa valpar voro, har jag icke tidigare haft. För min del sätter jag största värdet på att få fram lugna hundar med kraftig benstomme och motsvarande välutrustad muskulatur. En verklig arbetshund har man nog i längden den största glädjen av. En av dessa valpar efter Leipt är utbildad ledarehund. Göteborgs första ledarehund Benno är avkomma till en av Greifs döttrar. Greif visade sig lämna både elit- och bruksdjur.

Som läsaren har sett var Dou-Dou mycket produktiv och detta visade hon sig lämna i arv till sin avkomma såväl till hon- som hankön.

Tikens löptid är normalt 2 gånger om året, avvikelser åt ena eller andra hållet kan dock inträffa, i sådana fall bör veterinär tillfrågas. Tidigast tredje löpningen bör man låta para henne. Givetvis bör man i god tid göra klart för sig, vilken hane man önskar använda sig av samt göra sig underrättad om huruvida denne kan stå till förfogande.

Betäckningsavgiften erlägges kontant senast en vecka efter det parningen är gjord eller om hanhundens ägare vill taga en valp, äger denne rätt att bestämma vilket kön och färg som önskas, vidare utlämnas icke parningsedel förrän parningen är betald.

Har tiken icke blivit dräktig står hanen, om den är i livet och icke har bytt ägare, till förfogande nästa löptid utan ersättning, har tiken under mellantiden bytt ägare förfaller denna rättighet. Har tiken blivit dräktig men abort skulle inträffa, äger tikägaren ingen rätt till fri parning. Sex veckor efter parningen meddelas hanens ägare om tiken är dräktig samt likaledes när valparna äro födda.

Motion är en mycket viktig sak för schäferhunden; vi måste komma ihåg, att han är en brukshund. Redan från början skall den lilla valpen ha lämplig motion, som stegras undan för undan, så att, när han slutligen kommit över sitt första levnadsår eller omkr. 15—18 månader, en rationell träning kan påbörjas, som ger honom inte bara fasta bra senor och muskler utan även uthållighet. En dräktig tik skall naturligtvis dock tagas hänsyn till. De första veckorna kan hon få sin vanliga motion, men från och med tredje veckan brukar jag ej tillåta hopp eller trav efter cykel. Mellan 61—63 dygnet brukar i allmänhet valparna komma. En vecka tidigare bör man ställa i ordning en bekväm plats åt henne; har hon blivit hänvisad till denna, går hon också gärna dit. Som jag redan sagt, är luft och sol mycket viktigt såväl för tiken som för valparna. Lägg dem därför icke i någon mörk gång eller en kall fuktig källare.

För att ännu en gång nämna vår gamle Roy av Skinnskatteberg, kan jag tala om, att denne visst inte var någon utställningsstjärna, mig veterligt fick han nöja sig med II pr. i öppen kl., men ack vilken avelshund han var. Jag kan ej påminna mig, att någon av de avelshundar vi haft de senare åren, lämnat så många champions, som Roy gjorde.

En sak som jag särskilt lagt märke till på våra utställningar de senare åren, är frånvaron av karaktärsproven, förr prövades alltid karaktären på segrarhundarna och det hände nog, att en god exteriörhund fick stryka på foten på grund av sitt temperament. De senare åren har storleken varit en avgörande faktor på våra utställningar. Sålunda uppträdde för några år sedan en domare med måttstock i ringen och mätte en tik, som varit utställningschampion sedan flera år och segrat för norsk, tysk, svensk och två danska domare, men för denne kritiske domare saknade hon de rätta proportionerna. Hur skulle det vara, om domaren skulle se litet närmare på de hundar, som framföras i tagghalsband, för min del anser jag det inte »fair play» att uppvisa hunden i sådant. En objektiv bedömning, intresse för uppfödarnas avelsmetoder och resultatet därav, samt om det visar sig att dessa äro felaktiga, rådgivning som leder till rätta arbetsmetoder med materialet, m. a. o. ett förståndigt tillvaratagande av de blodslinjer, som visat sig giva goda bruksdjur, är önskvärt av en för rasen godkänd domare. Att driva schäferuppfödning som förtjänst kan aldrig vara lyckligt, affärsspekulationerna få ej ha fritt spelrum på rasens bekostnad.

CYKLAR och RADIO Reparationer

A. HELLGREN'S
CYKEL och ELEKTR. AFFÄR

SKÅNEGATAN 89 • TEL. 41 27 92

Bliv medlem av
Svenska
Brukshundklubben!

O nsdagen den 4 december 1940 avhölls under ledning av överkonstapeln Einar Stohm, tävling i spårarbete med fem av Polisverkets i Stockholm tjänstehundar, därvid undertecknad hade nöjet tjänstgöra som prisdomare. De deltagande hundarna — samtliga schäfrar — voro n:ris 4/3 Roy förd av konstapeln 48/3 Bergle, 9/3 Frej förd av konstapeln 18/3 Svanström, 11/3 Disa förd av konstapeln 32/3 Skånsjö, 13/3 Charlie förd av konstapeln 14/3 Holmström och 6/10 Puck förd av konstapeln 41/10 Annberg. Som spårläggare tjänstgjorde styrelsemedlemmarna i Svenska Brukshundklubben herrar Axel Hellgren och Ernst Guldbrandson samt konstaplarna n:ris 44/3 Linck, 74/3 Moberg och 11/10 Krantz. Tävligen var förlagd till Räcksta och angränsande gårdars marker i Spånga, strax utanför Bromma församlings gräns, och spåren lades på båda sidor om Bergslagsvägen över omväxlande skogs- och fältmarker. Terrängen är där på många ställen ganska besvärlig — snårig skogsmark omväxlande med bergshöjder och blöta sankmarker — och då därjämte de i närheten förlagda militärposterarna voro ute på övningar såväl till häst som till fots, gjorde detta arbetet många gånger ännu svårare för hundarna. Varje hund hade att arbeta ut två spår, det första 1.500 meter långt och med



Polisman Svanströms Frej segrade i den hårda tävlingen med fenomenet Puck på andra plats.

jade de första förarna återvända, och det dröjde sedan icke så länge, förrän den ene efter den andre kom och avrapporterade resultatet av första spåret.

började den ena »trion» efter den andra återvända och avrapportera resultatet. Såväl i denna som i första omgången hade visserligen en och annan gått förbi något

Stockholmspolisen prövar sina hundar

6 utlagda föremål, det andra 1.000 meter långt och med 4 utlagda föremål samt spårläggaren som »bov» vid slutet. Alla apportföremål voro för varje spår märkta med spårets beteckning samt numererade och utlagda i ordningsföljd, 1—6 på första spåren och 1—4 på de andra. Varje spår korsade någon väg minst en gång. Spåren voro uppmärkta 1a, 1b, 1c, 1d och 1e samt 2a, 2b, 2c, 2d och 2e. Samtliga med 1 betecknade spår voro alltså enbart spår på föremål under det att på de med 2 betecknade spåren funnos såväl föremål som person. Spåren 1a, b och c samt 2b, d och e voro lagda söder om Bergslagsvägen (till vänster om vägen från staden räknat) och spåren 1d och e samt 2a och c norr om samma väg.

Då förarna med sina hundar strax före kl. 9 infunno sig å samlingsplatsen — invid Bergslagsvägen och omedelbart utanför församlingsgränsen — voro de med 1 betecknade spåren redan lagda, och sedan samtliga spårläggare kort därpå återkommit, fingo förarna draga sina spårлотter, varefter konstapel Bergle med 4/3 Roy, kl. 9,15 startade å spår 1a som första man. Därefter startade undan för undan Holmström med 13/3 Charlie på 1b, Annsberg med 6/10 Puck på 1d, Skånsjö med 11/3 Disa på 1c och Svanström med 9/3 Frej på 1e. På grund av den kuperade och i stor utsträckning även skogsklädda terrängen, var det icke möjligt att från något centralt beläget ställe se de olika hundarnas arbete hela spåret, och bedömningen måste därför till stor del baseras på antalet upptagna apportter från varje spår. Då och då gingo emellertid spåren över öppna fält eller kala backar, och det gällde därvid att passa på, så att man åtminstone fick se något. Vid 10-tiden bör-

Efter en kort rast började utläggningen av andra spårömgången, där spårläggarna kvarstannade vid spårets slut och avvaktade resultatet, och sedan hundarna fått vila ännu en stund och förarna dragit nya spårлотter, började arbetet på de nya spåren, vilka voro lagda så, att de — förutom minst en väg — korsade två av de tidigare spåren. Vid lottdragningen fördelade sig spåren så, att Holmström med Charlie fick spår 2b, Annsberg med Puck fick 2d och Svanström med Frej fick 2e, samtliga söder om Bergslagsvägen, under det att Skånsjö med Disa fick 2a och Bergle med Roy 2c, båda norr om nämnda väg. I den mån man kunde se hundarna under arbetet visade det sig, att de gingo snabbt fram, och det dröjde ej synnerligen länge, förrän ståndskall hördes än från det ena, än från det andra hållet, och en stund senare

Av OSCAR AMUNDSSON

apportföremål, men ingen »bov» hade undgått sitt öde, samtliga hade infångats. Det är dock att märka, att sista apporten hittades på varje spår, vilket visar att alla spår utarbetades till slutet. Det bör även anmärkas, att en del ej anträffade apportter sannolikt av förbigående personer hittats och medtagits, innan spåret utarbetades. Detta visade sig åtminstone vid ett spår vara fallet. Skallgivningen hade för Roys vidkommande varit rätt svag, men markeringen av »boven» hade varit fullt klar, (Roy är alltid ovillig att ge ståndskall). Alla de övriga hade givit bra skall. Antalet funna föremål på varje spår samt resultatet av tävlingen i övrigt framgår av nedanstående tabell. Varje betyg är mul-

Förare	Hund	Spår	Antr. föremål	Betyg	Poäng	S:a poäng	Prissiffra	
Svanström	Frej	1e	6	10	50	100	1.	Dir. A. Nilssons Vandringspris o. poliskom. O. Amundssons Hpr.
"	"	2e	4	10	50			
Annsberg	Puck	1d	6	10	50	95	2.	Dir. A. Nilssons Hpr. App:n:r 2 fattas.
"	"	2d	3	9	45			
Skånsjö	Disa	1c	6	10	50	95	3.	S. B. K:s Hpr. App:n:r 2 fattas.
"	"	2a	3	9	45			
Holmström	Charlie	1b	5	9	45	90	4.	Poliskom. A. Wiklanders Hpr. App:n:r 2 fattas.
"	"	2b	3	9	45			App:n:r 2 fattas.
Bergle	Roy	1a	4	8	40	90	5.	App:n:ris 4 och 5 fattas.
"	"	2c	4	10	50			Överkonstapel E. Stohms Hpr.

Upsala-avdelningens första bruksprov

Söndagen den 15 december 1940 hade undertecknad jämte herrar A. Hellgren, E. Guldbrandson och G. Olsson nöjet att som funktionärer medverka vid Upsala-avdelningens första bruksprov.

Trots att vädret var i kallaste laget med 16 minusgrader och tiden för provets genomförande var knapp på grund av den korta dagen, lämnade Upsala-resan dock efter sig ett angenämt och löftesrikt intryck.

En utmärkt tävlingsplats ute vid Flogsta med en trevlig klubbstuga, 13 st. deltagande egna hundar, vilka liksom förarna voro mycket »vältrimmade», välmenta arrangement (med bl. a. många priser) samt sist men icke minst, förstklassiga resultat, vittnar om intresserat arbete och god sportanda. En debut som Upsala-avdelningens utgör icke blott

tiplicerat med koefficienten 5 för erhållande av poängtalet.

Som helhetsintryck av tävlingen är det mig en synnerligen stor glädje att kunna konstatera, att Stockholms polisverks spårtränade hundar allt fortfarande stå på höjden av vad man rimligtvis kan begära av en hund ifråga om spårarbete. Att en förare med sin hund dock icke alltid lyckas i spårarbete, då han sändes ut att i praktiskt arbete omsätta, vad han lärt, är icke så underligt. Därtill samverka många faktorer: lång resa, ogynnsamma väderleks- och vittringsförhållanden m. m. samt framför allt att hjälp med spårhund tillkallas i de flesta fall först sedan alldeles för lång tid förlutit, efter det brottet upptäckts, varjämte brottsplatsen oftast icke hållits avspärrad, och spår alltså finnas där efter en mängd personer. Att under sådana förhållanden finna brottslingens spår är icke blott svårt utan mestadels omöjligt. Att hundarna vid den nu avhållna tävlingen haft att på varje spår korsa minst en väg och på det andra spåret korsa två av de första spåren, varjämte i ett flertal fall utan tvivel även andra främmande spår korsat spårvägen före eller efter spårläggningen (kanske även både före och efter) men det oaktat utan tvekan följt det rätta spåret till slutet, synes mig utgöra ett ganska gott bevis för att hundar genom kunnigt, målmedvetet och träget arbete kunna göras så spår-säkra, att de, om de snarast möjligt komma i arbete på en ordentligt avspärrad brottsplats, vid många tillfällen skulle kunna bli till avsevärd hjälp i spaningsarbetet.

Näsby Slottspark, Lahäll, den 18 dec. 1940.

en värdefull lokal propaganda för brukshundssaken utan även ett högst efterföljansvärt exempel, ägnat att stimulera även övriga landsortsavdelningar. De män som stått bakom Upsala-klubbens hittillsvarande verksamhet, närmast dess styrelse, av vilka f. ö. flera deltog i provet, samt kursledaren, polisman Sundman, ha verkligen all heder av sitt arbete och äro välkomna både med nya tävlingsarrangement och som tävlande. Avdelningen kan härvidlag utan tvivel räkna på moderklubbens och Stockholmsförarnas bevägenhet och medverkan.

Beträffande själva provet och prestationerna därvid är en detaljerad kritik ej erforderlig, ty det skulle bli nästan uteslutande beröm. Skall någon erinran göras, kan denna kortast sammanfattas i en uppmaning till förarna att i appellen vara något mjukare i handlaget med hundarna. Resultaten vittna nog annars tillräckligt om tävlingskvaliteten och man har blott att önska Upsala-avdelningen *lycka till* i fortsättningen; en önskan som jag är övertygad om icke skall komma på skam. Klubben är värd framgång, och med det intresse och den livaktighet, som visades vid detta första prov, vågar man utan tvekan sia om en sådan.

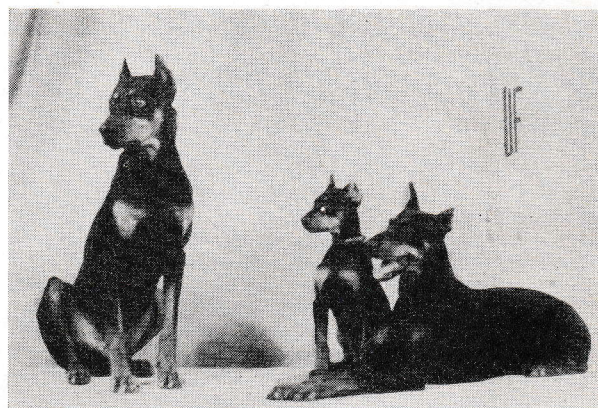
Hänvisande till den efterföljande prislistan, vill jag slutligen å egna

och medfunktionärers vägnar än en gång tacka för trevlig samvaro och — ej att förglömma — för den lekamliga spis, som klubbens damer stod för och som högt värderades denna halvt »arktiska» dag.

Med hälsningar från oss alla.

P. Sundqvist.

1. *Dixi* (Schäfer) S. K. K. S. 806 NN, äg. och förare herr Henning Gelin, Upsala, 193 $\frac{1}{3}$ p.
2. *Nero* (Schäfer), äg. och förare herr Arne Larsson, Upsala, 176 $\frac{1}{3}$ p.
3. *Björnholmens Soya* (Boxer) S. K. K. S. 37 PP, äg. och förare herr Herman Sundell, Stockholm, 175 $\frac{2}{3}$ p.
4. *Astigårds Tanja* (Schäfer) S. K. K. S. 355 MM, äg. och förare herr Karl Oscar Eriksson, Upsala, 172 p.
5. *Kaj av Funnegård* (Rottweiler) S. K. K. S. 3163 PP, äg. och förare ingenjör Sven Rosén, Upsala, 159 p.
6. *Bullen av Funnegård* (Rottweiler) S. K. K. S. 3159 PP, äg. och förare herr Bergit Sandberg, Upsala, 142 $\frac{2}{3}$ p.
7. *Astigårds Keya* (Schäfer) S. K. K. S. 353 MM, äg. och förare spårvagnsförare Nils Vallberg, Upsala, 139 $\frac{1}{3}$ p.
8. *Tanja* (Schäfer), äg. och förare fru Anna Sandman, Upsala, 106 p.
9. *Ketty* (Schäfer) S. K. K. S. 2591 PP, äg. och förare fru Hervor Palmgren, Upsala, 78 p.
10. *Jeff* (Boxer), äg. och förare köpman Nils E. Nilsson, Upsala, 62 $\frac{2}{3}$ p.
11. *Pjerr* (Schäfer) S. K. K. S. 2588 PP, äg. och förare herr Johan Nyberg, Upsala, 63 p.



En familjeidyll — Prins Rudy med "barn och blomma". Rudy äges av hr Gunnar Svensson, Nacka samt Mountebanks Zussie av fröken Astrid Nordberg, Stockholm.

Hunden som dragare

Av JOHAN BRÜNING

HELSINGFORS

Tidigare då motortrafiken ännu inte nått sitt nuvarande uppsving, begagnade man sig på mångahanda sätt av hunden som ersättning för eller till sparande av människokraft och till förrättningar, vartill hundens kraft, smidighet och begåvning samt dess punktlighet och pålitlighet gjorde den lämplig.

Redan i forntiden använde man i Orienten sex hundar för de resandes vagn, som hade plats för två personer, och i byarna funnos hundar i reserv för att befordra resandena vidare — liksom det på våra gästgiverier fanns hästar tills för helt nyligen — och i dessa bensinbristens tider ha hästarna kommit till heders igen. I historien omtalas även att kejsar Helio-gabal i Rom (död 222) spände fyra stora hundar för en vagn, i vilken han själv for omkring. Stormoguln i Indien fick en gång av en persisk konung en värdefull resvagn, vilken drogs av sex hundar.

Europas, Asiens och Amerikas nordligt boende folk skulle helt enkelt inte kunna existera utan hunden som dragdjur.

De nordiska tatarerna begagna likaså hundar, dock av betydlig storlek, som dragare i par för tungt lastade kärror.

Samojeder, polarfolken i ost- och nord-Asien samt en del indianstammar äro uteslutande hänvisade till hunden som fortskaffningsmedel. Och Sahrberg omtalar i sin bok »Über das Jargoise Land» att ryssarna på sitt krigståg mot nordost hade hundratals slädr dragna av hundar, som ledsagade hären.

Likaså äro Kamtschatkas invånare uteslutande hänvisade till hunden som dragare, vilket den svenske forskningsresanden Sten Bergman mycket lärörikt beskriver för varje vän av draghunden i sin bok »På hundsläde genom Kamtschatka»; B. for med sin fru 2700 sv. mil, d. v. s. hela Sveriges längd två gånger, med hundspann. Han hann därvid göra många erfarenheter angående draghundar, vilka komma oss alla till del, som läsa boken med eftertanke.

För dem, som ej äro i tillfälle att skaffa sig nämnda bok, vill jag göra följande utdrag och främst påpeka att som hundsele användes *bröstsele*, icke någon fast ring, som man nu velat lancera i Sverige och förklara som »allena saliggörande». I en i Sverige utgiven bok »Hunden som dragare», går författaren in för *kummelselen* och säger att det aldrig förekommit med norsk sele, att en hund blivit selbruten. Har då någon konstaterat selbrutna hundar vid användning av bröstsele? Det ligger i sakens intresse att konstatera! Vi arbeta ju alla på att föra draghundsiden framåt, att göra arbetet så lätt som möjligt för hunden, m. a. o. att kunna använda hunden på bästa sätt.

I samband härmed vill jag omnämna en sak som kanske inte är känd av alla: att hästen förr i tiden drog med ok och tistelstång. Först år 1000 »uppfanns» en styv avlång halsring — ryssarna använda den ännu i dag — och långt senare en bogträns eller »bröstsele».

Det finns i England ett stort pris utsatt för den som kan hitta på ett *ännu mer opraktiskt sätt* att spänna för en häst än det ryska, men ingen har ännu lyft detta pris.

Innan man »uppfann konsten» att klyva den styva ringen upptill och nedtill så att man kom till nuvarande bogträns dröjde ytterligare c:a 500 år. Detta blott nämnt för att visa att mänskligheten inte utvecklar sig alltför hastigt. Min avlidne far hade som valspråk »Prüfe alles und wähle das Beste» och detta har jag följt även vid bedömandet av hunden som dragare. Jag har studerat all mig tillgänglig litteratur, museisamlingar m. m., har skaffat mig selar från Alaska och Canada o. s. v. och kommit till det resultatet att en god *bröstsele*, som kan *ställas efter hundens kroppsform* är den lämpliga. I den 400 km långa färden Rantasahmi—Kajana deltog två draghundar med bröstsele och klarade sig fint.

Likaså har jag prövat mig fram under 25 års försök till de slädmodeller jag nu har. Inte är det ju egna uppfinningar utan *resultatet av årtusendens erfarenheter hos naturfolken*, av mig endast anpassade för nuvarande förhållanden. Därför kan min slädmodell nog även komma till användning, i synnerhet som den i tillverkningskostnader endast stiger till 10—15 kr., och är både lätt och stark.

Men om vi nu skulle gå vidare och fundera litet på, huru naturfolken använda sig av hunden i det dagliga livet. På Kamtschatka finnes regelbunden hundposttjänst, varav både handelsmän och militärförläggningarna begagna sig. På 3 hundar räknar man 180 kg. last. Den resande får sitt eget spann att köra, men hundägaren far före med sina hundar och visar vägen. På varje gästgiveri finns det 26—30 hundar och avstånden mellan gästgiverierna äro 4—6—10 mil. Tunguser och Jakuspiner ha vanligen 4—6 hundar för en släde, spända parvis, och sex hundar draga utan ansträngning 320 kg. mil efter mil. Med goda hundar kan man, utan att byta, köra 40 mil tre dagar efter varann och få hundarna då bara fisk, torr eller färsk, till föda. Men sedan måste de få vila en dag. Vanliga hundar drogo 1½—2 mil i timmen och desto snabbare ju närmare de kommo hemmet — och maten. Brehm säger om dessa hundar, att deras styrka är beundransvärd. Vanligen drogo 4 hundar 3 vuxna personer med 25 kg. resgods. Med en lätt lastad släde kan en person på en dag på dåliga vägar med djup snö komma 30—40 verst, (sju verst på en tysk mil) och på goda vägar 80—100 verst. *Grönländaren* är likaså beroende av hunden för sitt uppehälle och sin utkomst och trots att hunden knappast någon annanstans i världen utfodras och behandlas så dåligt och hänsynslöst som där, är den det enda fortskaffningsmedlet på vintern.

Grönländaren spänner 4—14 hundar i solfjäderform för släden och kör dem med hjälp av en lång piska. Han kör på god väg ända till 28 km i tim. och använders få kommandoord, churu även här en ledarhund, bas, håller kopplet i styr. Ned-



I Brukshundklubbens Karlskronaavdelning tränas flitigt. Här en bild av några energiska medlemmar, som trimma sina hundar.

för branter spänner man hundarna bakom släden varvid de bromsa in lasset. Vill i detta sammanhang inflicka, att jag korresponderat med Amundsens hundskötare (som sökte anställning hos mig som hunddressör) som berättade, att denne som ledhund för grönländshundarna hade en schäferhane, vilken genom sin kraft och lyd-nad gjorde expeditionen stora tjänster.

På fötterna på sina hundar binda eskimåerna sockor för att skydda dem mot skarpa iskanter o. d.

Otaliga äro de tjänster draghundarna gjort naturforskningen i dessa nordliga trakter. Man kan helt enkelt säga att utan hundens hjälp skulle stora delar av nord- och sydpolen hittills varit outforskade. Nordenskiöld, Parey, Nansen, för att blott nämna några namn skildra alla i sina resebeskrivningar de oerhörda strapatser hundarna i sitt arbete fått utstå och huru de användas. Alla dessa forskare använde i förbigående sagt »bröstsele» på sina hundspann!

Den kanadensiska regeringen har redan länge använt hundar för postbefordringen i de snörika trakterna, där hästar inte kunna komma fram och när gulfebern i Klondyke dök upp, sändes med Pacifikbanan hundar till Stilla Oceanens stränder för att frambefordra guldgrävare och deras ägodelar. För de bästa skildringar härav ha vi att tacka Jack London. Jag vill blott erinra om hans storartade skildring av hans draghund »Buck». En del av dessa postförare använde en fast bröststring

— liksom ryssarna — och jag har låtit en finne, vilken tjänstgjort där såsom postförare göra en sådan sele åt mig för att kunna pröva även denna.

Draghunden har dock även i sydligare länder funnit användning och i Tyskland, Belgien och Holland har hunden länge varit fattigmans häst och trogne ledsagare. Framför mjölkvagnen, grönsakskärran, ja köttlasset har jag sett otaliga hundar i bruk, av de mest olika raser och korsningar. På de olika torgen ser man på morgonen de mest olika typer och jag har en massa minnen och bilder av sådana.

Egendomligt nog är hunden i *Antwerpen* inte spänd framför vagnen utan *drager under vagnen*, mellan hjulen, medan husbonden leder vagnen hållande i skakeln. I *Frankrike* använde man även i stor utsträckning hundar som dragare. Young berättar i sin bok »Resor genom Frankrike» i slutet av förra århundradet att han i Lille hade träffat på ett egendomligt ekipage med höga hjul, vart och ett draget av en hund.

I *England* har hundens användning som dragare förbjudits genom lag av 24 mars 1843.

År 1893 berättade tidningarna om en herre i Lüttich, som hade byggt sig en femhjulig vagn, som styrdes genom en stång från framhjulet. Vagnen drogs av två kraftiga doggar och på den var plats för fyra personer. Hundarna hade dragit sitt herrskap långa vägar genom Belgien och voro just i begrepp att fara vidare in i Holland.

Ingen dålig idé förresten. Långt förrän jag fick kännedom om nämnda fordon tänkte jag på att bygga en sådan vagn för de krigsskadade. Major Degerstedts beskrivning av dressyr av hundar i stil med blindhundar för att transportera invalider till deras arbetsplats, är nog vakker och välment, men enligt min ringa mening bortkastad möda och trafiksäkerheten blir dock större med en trehjulig kärra dragen av en hund och styrd av ägaren med styrstång från framhjulet, alldeles som på en trehjulig automobil. Varför göra saken mera invecklad än som behövs. Vi hundkarlar ha nog arbete även eljest i det allmännas tjänst, så att onödigt besvär och bråk försöka vi helst undvika.

Hundens användning som dragare i *Tyskland* är väl tillräckligt känd. Då jag för över 30 år sedan studerade i Sachsen, Dresden, såg man hundratals hundspann, vilka hämtade in en mängd förnödenheter åt stadsbefolkningen. Man får en liten föreställning härom, då enligt statistiken över en enda bro, Albertbrücke, där man uppbar broavgift för hundspannet, varje dag passerade 380 till 400 hundspann. I Leipzig beräknade man antalet draghundar som dagligen kom in till staden till ung. 1000.

En god sak var i varje fall att hundspannen måste vara polis- och veterinärbesiktigade, så att en viss kontroll utövades både med hänsyn till hundens dragkraft, kondition och fordon. Likaså måste ägaren sörja för solskydd, utfodring och vattning under stadsresan.

Något nytt är ju inte denna nu uppdykande draghundsrörelse. Österrikiska armén förfogade under världskriget över en hel träng med draghundar med lätta

fyrhjuliga kärror. Belgien hade hundar spända för maskingevären o. s. v.

Tillämpande ovannämnda princip: »*Prüfe alles und wähle das Beste.*» ha vi således nu blott att omsätta ovan anförda erfarenheter efter våra nuvarande förhållanden.

*

Den svenske forskningsresanden Sten Bergman beskriver i sin bok »På hundsläde genom Kamtschatka» ur vilken här följer några utdrag, hur han med draghundar avverkade 2700 km, lika med 2 gånger Sveriges längd.

Hundselen var bröstsele — av betydligt primitivare konstruktion än min.

Slädhundarna utfordras endast en gång om dygnet — tidigast ett par timmar efter arbetet. Deras föda är året om densamma: lax; om vintern frusen, om sommaren torkad eller ruttan.

På Kamtschatka har varje manlig individ på över 15 år sitt eget hundspann.

Att köpa goda hundar är också bland det svåraste man kan företaga sig, även därborta i Asien!

Hundarna springa dubbelt så bra i mån-sken som annars.

Körkarlen Tjulin körde med sina hundar ledigt 15 svenska mil på en dag.

På varje släde högst 2 personer, när det gäller en längre resa.

Ledarhunden, en reserverad men mycket intelligent hund, kunde sina kommando-ord ordentligt och ägde stor förmåga att hitta, när alla spår voro utsopade.

Observera selarnas lägen när hundarna draga parvis i spann.

Hundarna sprungo ledigt milen på en timme trots nära 100 kilos last och två passagerare.

En draghund i K. får aldrig i sitt liv komma inomhus.

Lapparnas »akja» väckte icke deras gillande, de undrade hur man kunde komma någonstans med ett sådant »tråg».

»Akja» = »Pulka». K-dalarne tyckte att lapparnas akja är en vanskaplig företeelse. — Det tycker jag också!

Akjan väckte överallt samma ogillande.

en klocka som tål ...

— för män i stål

REVUE
sport

Stötsäker
Vattensäker
Antimagnetisk

Endast hos urmakare

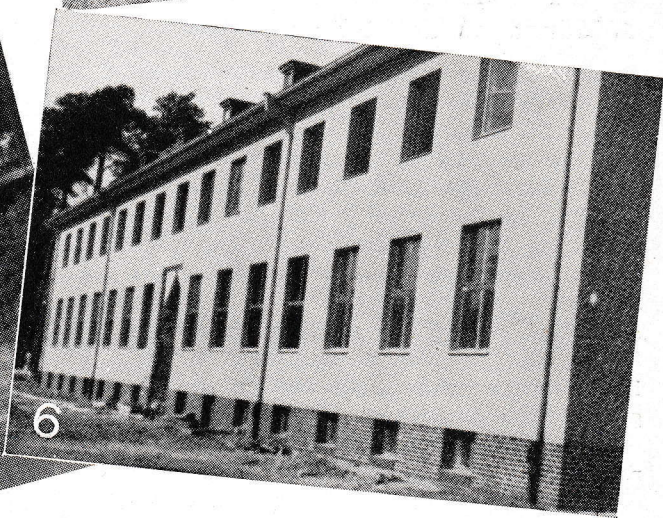
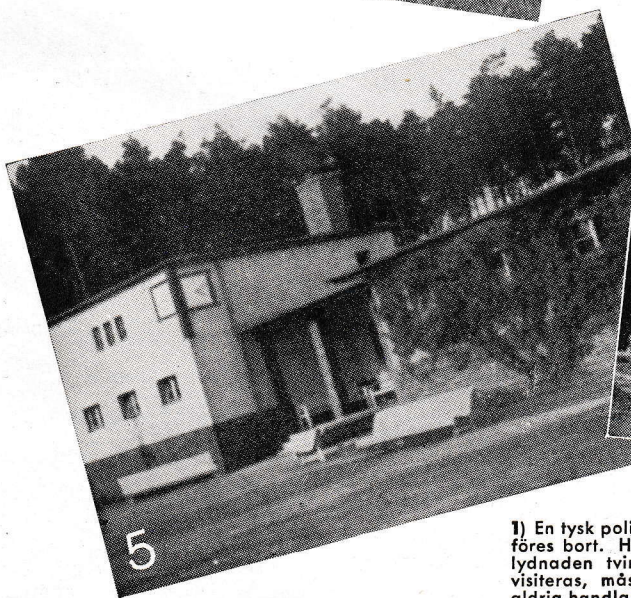
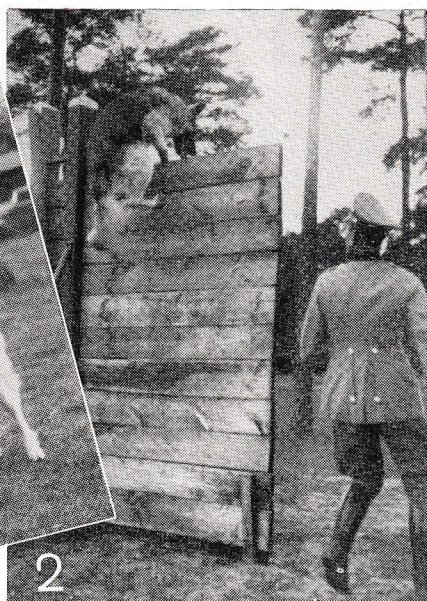
Ohyran
nedsätter hundens arbetslust.

PULVEX Ströpulver
dödar ögonblickligen all ohyra i en hundpäls. Ströburkar à kr. 2:— och 5:— i alla Sport- och Kemikalieaffärer.

VILHELMSON & C:O A.-B.
STOCKHOLM 16

Grünheide 30 år

Några mil utanför Berlin ligger Grünheide, det tyska polishundväsens dressyranstalt, vilken där haft sin verksamhet i 30 långa år. Man började här uppbyggandet ganska blygsamt med ett första anslag på 27.000 mark. I dag rör det sig om ett miljonobjekt. Flera av våra svenska kennelmän har även under årens lopp besökt anstalten och där inhämtat lärdomar i dressyrens ädla konst. Men så bedrivs också undervisningen här efter modärnaste metoder och av erfarna, specialutbildade lärare. Bilderna ha välvilligt ställts till Brukshundens förfogande av Hundar och Hundsport.



1) En tysk polishund med sin ledare. 2) Med lätthet över klättrväggen. 3) "Förbrytaren" föres bort. Helst skulle tjänstehunden nog vilja "nagga" "förbrytaren" en smula, men lydningen tvingar honom att övervinna detta begär. 4) Under det att "förbrytaren" visiteras, måste tjänstehunden i vilande ställning avvakta ledarens uppdrag. Han får aldrig handla självständigt. 5) Undervisningsbyggnaden. 6) Kursdeltagarnas boningshus.



KARO

ger fin form

ty det kompletterar hundens vanliga föda med livselixiren vitaminer, mineralämnen och andra viktiga saker, som ofta fattas däri. Oumbärligt för dräktiga och digivande tikar samt valpar. Ekonomiskt i användning.

Paket om
480 gr. 2:25

konsum/kooperativa

Namnförändring

Vår styrelseledamot Hjalmar Jansson har antagit släktnamnet **Jarnander**.

Rottweilervalpar

efter imp. föräldrar, Printz v. d. Hacke-brucke och Kathl v. d. Amalienburg.
A. Angmar, Bergsättervägen 9, Helenelund. Tel. 35 14 99.

Ni,

som är ägare av en
brukshund, bör ingå i

**SVENSKA
BRUKSHUNDKLUBBEN**



SVENSKA BRUKSHUNDKLUBBEN

Officiellt organ:

»BRUKSHUNDEN»

STYRELSE:

Ordf.: Dir. SVEN ROSENGREN
V. ordf.: Avd. chef HELGE SCHOLANDER
V. ordf.: Ingenjör BIRGER DAHLIN
Skr.: Sekr. SVEN HYDÉN
Askrikegatan 7. Tel. 60 06 98
V. sekr.: Köpman AXEL HELLGREN
Skånegatan 87. Tel. 41 27 92
Kassör: Verkm. ERNST GULDBRANDSON
Birkagatan 10. Tel. 30 66 06
Direktör OSCAR BJÖRKLUND
Kontorschef TH. BERNECK
Telegr. tjänstem. HJ. JARNANDER
F. d. överkonst. ARVID JOHANSSON
Överkonst. EINAR STOHM
Direktör Folke E. Lindahl
Militär ledamot
Chefen för arméhundväsendet
Postgironr. 15 82 83

SVENSKA BRUKSHUNDKLUBBEN

Svenska Vorstehhundklubben
och

Svenska Spetshundklubben
hålla gemensam

UTSTÄLLNING i UMEÅ
Söndagen den 30 mars 1941

Anmälningar mottagas och blanketter rekvideras från Svenska Brukshundklubbens expedition, adr. S. K. K., Beridarebangatan 17, Stockholm, postgiro 158283. Anmälningstiden utgår den 22 mars 1941. Utställningen är öppen för samtliga spetshundsraser, samtliga vorstehundsraser samt airedaleterrier, boxer, dobermanpinscher, riesenschnauzer, rottweiler och schäfer.

Startavgift 10:— kronor per klass + stamboksföringsavgift för icke stamboksförda hundar. Medlemskap i Svenska Kennelklubben eller någon av ovanstående organisationer förutsättes.

Prisdomare Friherre Carl Leuhusen. (Vid synnerligen stort deltagareantal kommer schäfer att dömas av Köpman Axel Hellgren samt dobermanpinscher och rottweiler av Sekreterare Sven Hydén.)

SVENSKA KENNELKLUBBEN

håller

under 1941 följande utställningar:

Gävle den 4 maj,

Malmö den 10—11 maj (lokalstyrelsens utställning),

Stockholm den 7—8 juni,

Visby under juli eller augusti,

Göteborg i mitten av oktober.

Ytterligare en utställning planeras i någon lämplig mellansvensk stad. Förslag om plats och tid mottagas tacksamt. Förutsättning är att tillräckligt intresse kan påräknas i orten samt att god lokal kan ställas till förfogande.